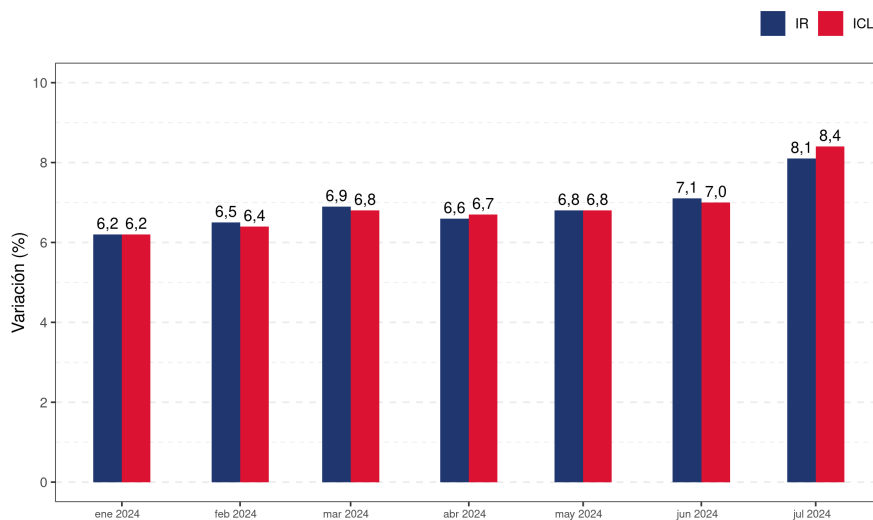


- Índices Nominales de Remuneraciones y de Costos Laborales² de julio de 2024 mostraron incrementos interanuales de **8,1%** y **8,4%**, respectivamente.
- Comercio, industria manufacturera y construcción anotaron las mayores incidencias anuales positivas en ambos indicadores.

Evolución de la variación de los Índices Nominales de Remuneraciones y de Costos Laborales (*)

Variaciones 12 meses
(enero 2024 - julio 2024/P)



(*) Las variaciones son referenciales debido a que se calculan con respecto a la serie referencial del nuevo año base anual 2023=100
/P Cifra provisional.

En julio de 2024, los Índices Nominales de Remuneraciones (IR) y de Costos Laborales (ICL) registraron aumentos interanuales de 8,1% y 8,4%, respectivamente. Según sector económico, comercio, industria manufacturera y construcción consignaron las mayores incidencias anuales positivas en ambos indicadores.

El Índice Real de Remuneraciones (IR Real) creció en doce meses un 3,4%, acumulando una variación de 1,8% en lo que va del año.

Las empresas medianas³ presentaron alzas interanuales de 8,8% en el IR y 8,5% en el ICL, seguidas por las pequeñas (8,4% en el IR y 9,8% en el ICL) y las grandes (7,8% en el IR y 7,9% en el ICL).

En doce meses, las horas totales medias mostraron una baja de 2,1%. Las horas ordinarias se redujeron en un 2,2%, mientras que las horas extraordinarias aumentaron un 2,2%.

La remuneración media por hora ordinaria se situó en \$6.565. Para las mujeres, el valor alcanzó \$6.386 y para los hombres, \$6.728.

La brecha de género de la remuneración media por hora ordinaria fue -5,1%, mientras que la del costo laboral medio por hora total fue -5,8%.

Evolución de las series empalmadas desestacionalizadas

Las series empalmadas con ajuste estacional⁴ del IR e ICL mostraron alzas mensuales de 1,1% y 1,3%, respectivamente. El IR real con ajuste estacional presentó un incremento de 0,4% respecto de junio de 2024.

Julio 2024 Índice /P Base anual 2023 = 100	
IR	
Var. 12 meses	8,1%
Var mensual des.*	1,1%
ICL	
Var. 12 meses	8,4%
Var mensual des.*	1,3%
IR Real	
Var. 12 meses	3,4%
Var mensual des.*	0,4%
Remuneración media por hora ordinaria	
General	
Valor	\$6.565
Var. 12 meses	9,3%
Mujeres	
Valor	\$6.386
Var. 12 meses	9,8%
Hombres	
Valor	\$6.728
Var. 12 meses	8,9%

Notas:

(*) Variación mensual desestacionalizada.

/P Cifras provisionales.

¹Todas las variaciones acumuladas y en doce meses presentadas en este boletín son de carácter referencial en relación con el año base 2023 = 100. Para fines de reajustabilidad se recomienda utilizar la variación resultante de la serie empalmada publicada en www.ine.gob.cl.

²Estos índices miden la evolución de las remuneraciones y costos laborales por hora desembolsados por las empresas de 5 o más personas trabajadoras, con el objetivo de mantener a su personal contratado directamente. Por ello, corresponden a índices de precios sobre remuneraciones y costos laborales por horas trabajadas, y no a índices de masas respecto al total de remuneraciones a nivel país. Para más información sobre los ítems remuneracionales y del costo que son considerados en el cálculo de estos índices, ver Documento Metodológico de los Índices de Remuneraciones y Costos Laborales Base promedio anual 2023 = 100, en www.ine.gob.cl.

³Tamaño de empresas según número de personas trabajadoras: pequeñas, de 5 a 49 personas; medianas, de 50 a 199 personas, y grandes, de 200 o más personas.

⁴Ver separata técnica de Desestacionalización de las series IR-ICL nominal e IR Real, base promedio anual 2023=100, en www.ine.gob.cl.

Indicadores principales

Comercio fue el sector que más incidió en la variación positiva a doce meses del IR e ICL. En este destacaron las empresas grandes, seguidas por las pequeñas y las medianas. Según grupo ocupacional, los más relevantes fueron profesionales, científicos e intelectuales, vendedores y personal de apoyo administrativo.

Industria manufacturera consignó la segunda mayor influencia positiva en la variación en doce meses del IR e ICL. Esta dinámica se explicó por el incremento de las empresas grandes, seguidas por las medianas y las pequeñas. Los grupos ocupacionales con mayor influencia positiva en el sector fueron artesanos y operarios de oficios, profesionales, científicos e intelectuales y operadores de máquinas y ensambladores.

Construcción fue el tercer sector que más aportó en la variación interanual del IR e ICL. Este dinamismo fue impulsado por las empresas grandes, seguidas por las medianas y las pequeñas. Los grupos ocupacionales más relevantes fueron artesanos y operarios de oficios, profesionales, científicos e intelectuales y ocupaciones elementales.

Servicios administrativos y de apoyo fue el cuarto sector que más aportó en la variación interanual del IR e ICL, debido al incremento de las empresas grandes, seguidas por las pequeñas y las medianas. Los grupos ocupacionales con mayor influencia positiva en el sector fueron ocupaciones elementales, trabajadores de los servicios y comercios y profesionales, científicos e intelectuales.

Índices Nominales de Remuneraciones y de Costos Laborales, según actividad económica

Base anual 2023=100

Julio 2024 /P

Actividad económica (*)	IR mensual	IR Var. (%) 12 meses	IR Inc. (pp.) 12 meses**	ICL mensual	ICL Var. (%) 12 meses	ICL Inc. (pp.) 12 meses**
Minería	108,16	7,3	0,238	107,30	6,4	0,229
Industria Manufacturera	109,74	9,4	1,048	110,47	10,1	1,169
Suministro de Electricidad y Gas	109,17	8,2	0,065	109,36	8,4	0,068
Suministro de Agua y Gestión de Desechos	112,30	12,2	0,087	112,95	12,5	0,095
Construcción	109,47	9,4	0,907	110,02	9,9	0,981
Comercio	108,73	7,3	1,102	109,54	8,0	1,211
Transporte y Almacenamiento	109,42	10,4	0,550	109,10	10,1	0,562
Alojamiento y Servicio de Comidas	114,34	15,0	0,305	113,34	13,7	0,282
Información y Comunicaciones	108,27	8,0	0,299	109,02	8,6	0,312
Actividades Financieras y de Seguros	106,39	5,7	0,392	106,98	6,2	0,415
Actividades Inmobiliarias	107,84	7,7	0,096	108,60	8,2	0,098
Actividades Profesionales y Técnicas	109,34	9,0	0,608	109,58	9,1	0,600
Servicios Administrativos y de Apoyo	112,78	12,4	0,689	112,66	11,9	0,703
Administración Pública	104,96	5,6	0,683	105,19	5,4	0,635
Enseñanza	106,00	5,9	0,542	106,47	6,5	0,567
Salud y Asistencia Social	108,79	8,2	0,466	108,91	8,3	0,466
Actividades Artísticas y Recreativas	109,43	8,6	0,044	109,88	8,6	0,044

Notas:

(*) CIIU4.CL 2012, Clasificador Chileno de Actividades Económicas.

(**) La suma de las incidencias es igual a la variación en doce meses y puede diferir en el total al sumar con mayor número de decimales.

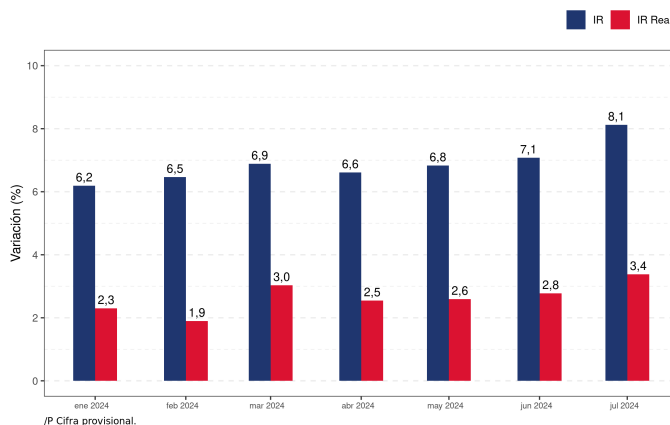
/P Cifras provisionales.

Comparación del IR Real e IR Nominal

El Índice Real de Remuneraciones (IR Real) aumentó en doce meses un 3,4%, mientras que el IR nominal creció un 8,1% en el mismo período. Ambos índices presentan una diferencia de 4,7 puntos porcentuales (pp.) entre sus variaciones interanuales.

Evolución del IR Nominal e IR Real Base anual 2023 = 100

Variaciones 12 meses
(enero 2024 - julio 2024/P)



Indicadores analíticos

Según grupo ocupacional, profesionales, científicos e intelectuales presentó la mayor incidencia positiva interanual en el IR e ICL, con 2,568 puntos porcentuales (pp.) en ambos índices, seguido por técnicos y profesionales de nivel medio (1,073 pp. en el IR y 1,146 pp. en el ICL), artesanos y operarios de oficios (0,866 pp. en el IR y 0,965 pp. en el ICL), y directivos y gerentes (0,852 pp. en el IR y 0,881 pp. en el ICL).

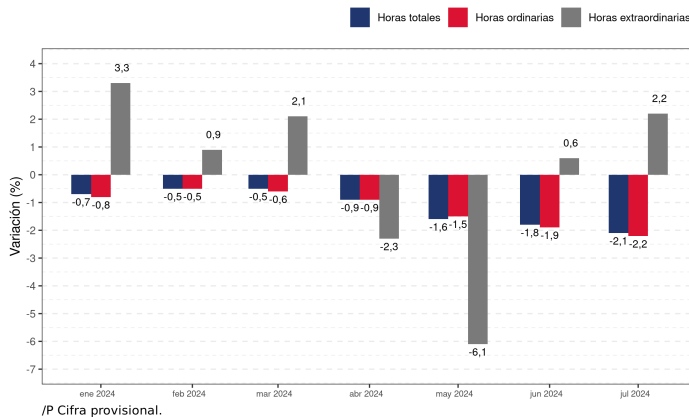
Las horas ordinarias medias disminuyeron un 2,2% interanualmente, producto de las influencias negativas de los sectores construcción, comercio e industria manufacturera, y de los grupos ocupacionales artesanos y operarios de oficios, ocupaciones elementales y profesionales, científicos e intelectuales. Las horas extraordinarias medias se incrementaron 2,2% debido principalmente a las incidencias positivas de los sectores salud y asistencia social, servicios administrativos y de apoyo y administración pública, así como de los grupos ocupacionales profesionales, científicos e intelectuales, operadores de máquinas y ensambladores y personal de apoyo administrativo.

La remuneración media por hora ordinaria fue \$6.565, anotando un alza interanual de 9,3%. Este valor se ubicó en \$6.386 para las mujeres, lo que significó una variación anual de 9,8%, mientras que para los hombres se situó en \$6.728, registrando un aumento de 8,9% en el mismo período. La brecha de género de la remuneración media por hora ordinaria fue -5,1%.

El costo laboral medio por hora total fue \$7.522, consignando un aumento de 9,3% en doce meses. Este valor se ubicó en \$7.287 para las mujeres, lo que implicó un incremento interanual de 9,6%, y en \$7.738 para los hombres, registrando un alza de 9,0% en el mismo período. La brecha de género del costo laboral medio por hora total fue -5,8%.

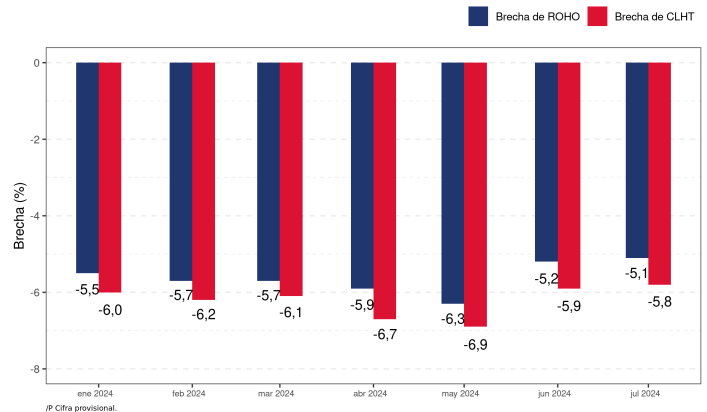
Evolución de la variación de las horas pagadas por persona trabajadora Base anual 2023

Variaciones 12 meses
(enero 2024 - julio 2024/P)



Evolución de la brecha de género de la remuneración ordinaria media por hora ordinaria (ROHO) y del costo laboral medio por hora total (CLHT) Base anual 2023

(enero 2024 - julio 2024/P)



Rectificaciones de los índices generales⁵

Junio 2024

Mes	IR	IR Var. (%) mensual	IR Var. (%) acumulada	IR Var. (%) 12 meses	ICL	ICL Var. (%) mensual	ICL Var. (%) acumulada	ICL Var. (%) 12 meses
Junio 2024 /P	106,67	0,9	3,3	6,8	106,53	0,8	2,8	6,7
Junio 2024 /R	106,97	1,2	3,5	7,1	106,89	1,2	3,2	7,0

Notas:

/P Cifra provisional.

/R Cifra rectificada.

⁵Ver separata técnica de Política de rectificación de cifras de la encuesta mensual de remuneraciones y costos laborales, en www.ine.gob.cl.

Glosario

Brecha de género: es la diferencia porcentual que existe entre la estimación de la remuneración ordinaria media por hora ordinaria (o costos medios por hora total) de las mujeres con respecto a la de los hombres. Esta brecha también puede ser calculada para cada sexo con respecto al promedio general.

Costo laboral: gastos en que incurre la empresa al mantener contratados a sus trabajadoras y trabajadores. Incluye los siguientes componentes: remuneraciones ordinarias, pagos por horas extraordinarias, reembolsos de gastos de la persona trabajadora por causa del trabajo, aportes patronales por seguros obligatorios, gastos del empleador o empleadora en servicios de bienestar, gastos de la persona empleadora en servicios de capacitación y otros costos laborales. Se excluyen los pagos no mensuales y las indemnizaciones por término de la relación de trabajo.

Hora ordinaria: es la jornada ordinaria pagada por la empresa a las personas trabajadoras en el mes, por prestar sus servicios en conformidad al contrato.

Horas totales: es la suma de las horas ordinarias y extraordinarias pagadas por la empresa a las personas trabajadoras en el mes, por prestar sus servicios en conformidad al contrato.

Índice Nominal de Remuneraciones (IR): mide la evolución mensual de las remuneraciones ordinarias, por hora ordinaria, pagadas a los trabajadores y trabajadoras contratadas en empresas e instituciones.

Índice Nominal de Costos Laborales (ICL): mide la evolución mensual de costos laborales, por hora total pagada, es decir, gastos en que incurren las empresas en mantener a trabajadores y trabajadoras.

A partir del Cambio de Año Base 2023=100, se reemplaza el término de Costo de la Mano de Obra por el de Costo Laboral, alineándose a las buenas prácticas internacionales en términos conceptuales y normativos. Lo anterior implica que el Índice del Costo de la Mano de Obra (ICMO) se denomina en adelante Índice de Costos Laborales (ICL). Este cambio en la nomenclatura no implica pérdida de comparabilidad en la serie histórica.

IR real: mide la evolución mensual de las remuneraciones por hora ordinaria pagadas a los trabajadores y trabajadoras en empresas e instituciones. Este índice es deflactado por la variación mensual del Índice de Precios al Consumidor (IPC).

Remuneración: es el conjunto de contraprestaciones en dinero y en especies valuables en dinero que debe percibir una persona que se emplea en una empresa por causa del contrato de trabajo, en razón a su empleo o función. Se excluyen las devoluciones realizadas por quien emplea a la persona trabajadora por causa de gastos del propio trabajo, tales como movilización y colación.