



Encuesta Nacional de Empleo

Principales resultados trimestre móvil agosto-octubre
de 2021

INSTITUTO NACIONAL DE ESTADÍSTICAS
30 noviembre 2021



Contenidos

- Consideraciones generales de la encuesta
- Principales indicadores del mercado laboral
- Estimación sintética de personas ocupadas en Actividades Características del Turismo (ACT)
- Conclusiones

1.

Consideraciones generales de la encuesta

- Base de datos conformada solo por **encuestas completas que pasan los controles de calidad**. La **tasa de logro del trimestre móvil agosto-octubre de 2021 fue de 90,5%**, equivalente a **35.900 viviendas que entraron a cálculo**.
- **Aseguramiento de cobertura de la muestra**. Es posible asegurar que los sesgos estimados se mantienen dentro de los parámetros aceptables, aunque se dan alertas en los boletines regionales y tabulados sobre algunas desagregaciones de los datos.
- **El error absoluto de la tasa de desocupación es de 0,4 puntos porcentuales**.
- Aplicación de un modelo de **ajuste por no respuesta** vía *propensity score*, además de un **suavizamiento a los factores de expansión** para atenuar los valores atípicos. Calibración por grupos de edad, sexo, nacionalidad y región en base a las **proyecciones poblacionales base censo 2017**, buscando controlar, junto al resto de los ajustes al factor de expansión, posibles sesgos de la muestra.
- **Distribución balanceada de la muestra en las semanas de recolección que conforman el mes y el trimestre**. La recolección de la submuestra de octubre fue entre el **11 de octubre y el 08 de noviembre de 2021**.

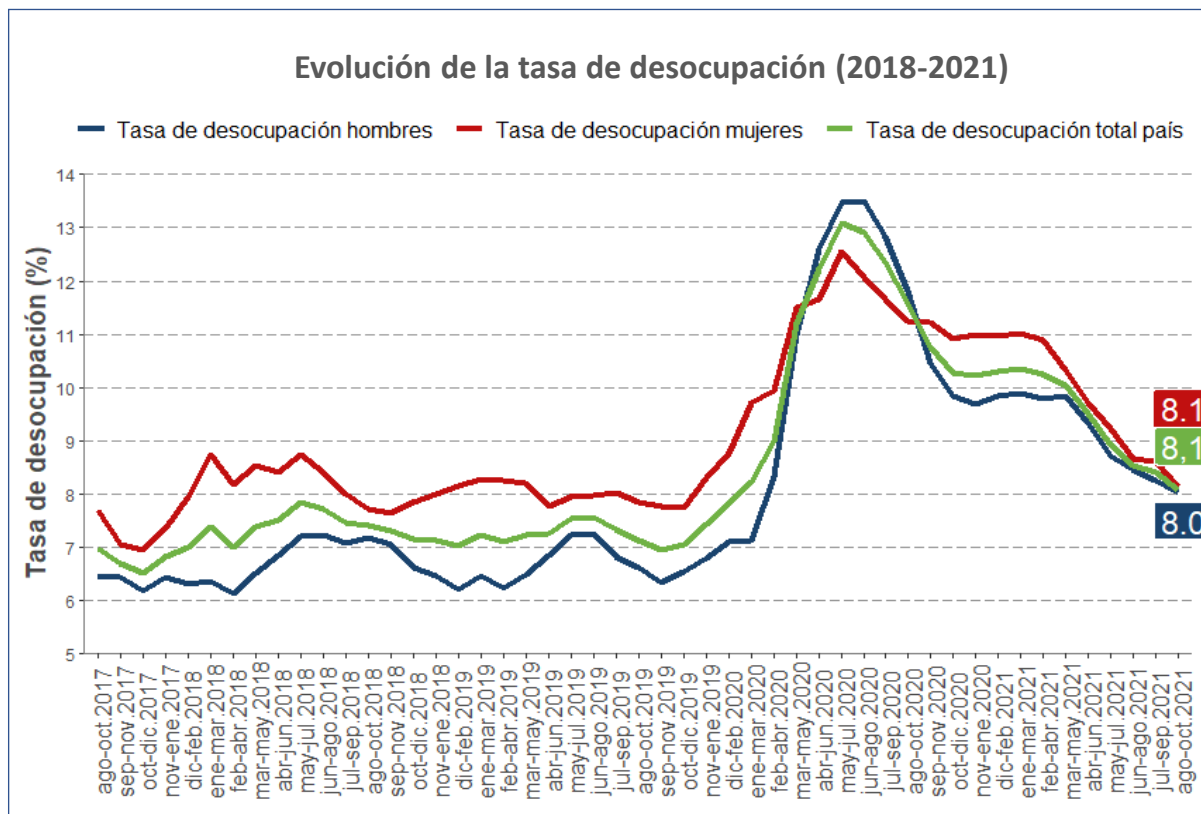
2.

Principales indicadores del mercado laboral

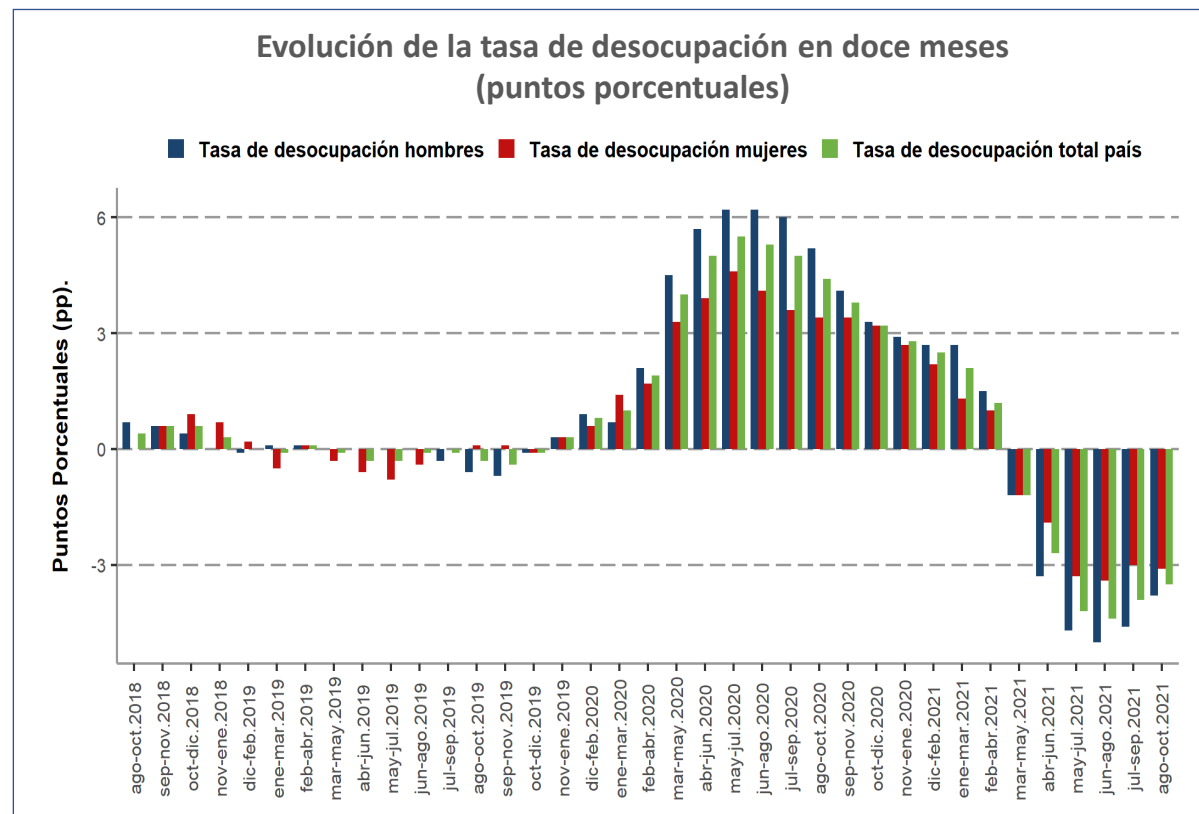
Situación fuerza de trabajo	Estimación (en nivel* y %)	Variación doce meses	
		(% y pp.)	(nivel*)
Población en edad de trabajar	15.965.393	1,3	200.868
Personas dentro de la fuerza de trabajo	9.199.520	6,1	527.949
Personas ocupadas	8.456.511	10,3	788.852
Personas desocupadas	743.008	-26,0	-260.903
<i>Cesantes</i>	675.330	-28,1	-263.886
<i>Buscan trabajo por primera vez</i>	67.678	4,6	2.983
Personas fuera de la fuerza de trabajo	6.765.873	-4,6	-327.081
<i>Iniciadores</i>	72.309	16,4	10.211
<i>Inactivos potencialmente activos</i>	863.903	-43,4	-662.561
<i>Inactivos habituales</i>	5.829.662	5,9	325.268
Tasa de desocupación (%)	8,1	-3,5	-
Tasa de ocupación (%)	53,0	4,4	-
Tasa de participación (%)	57,6	2,6	-

*Los totales estimados podrían diferir de la suma de sus componentes, como consecuencia del redondeo propio de los factores de expansión

- La tasa de desocupación anotó 8,1%, registrando la sexta disminución anual consecutiva, levemente menor al periodo anterior.

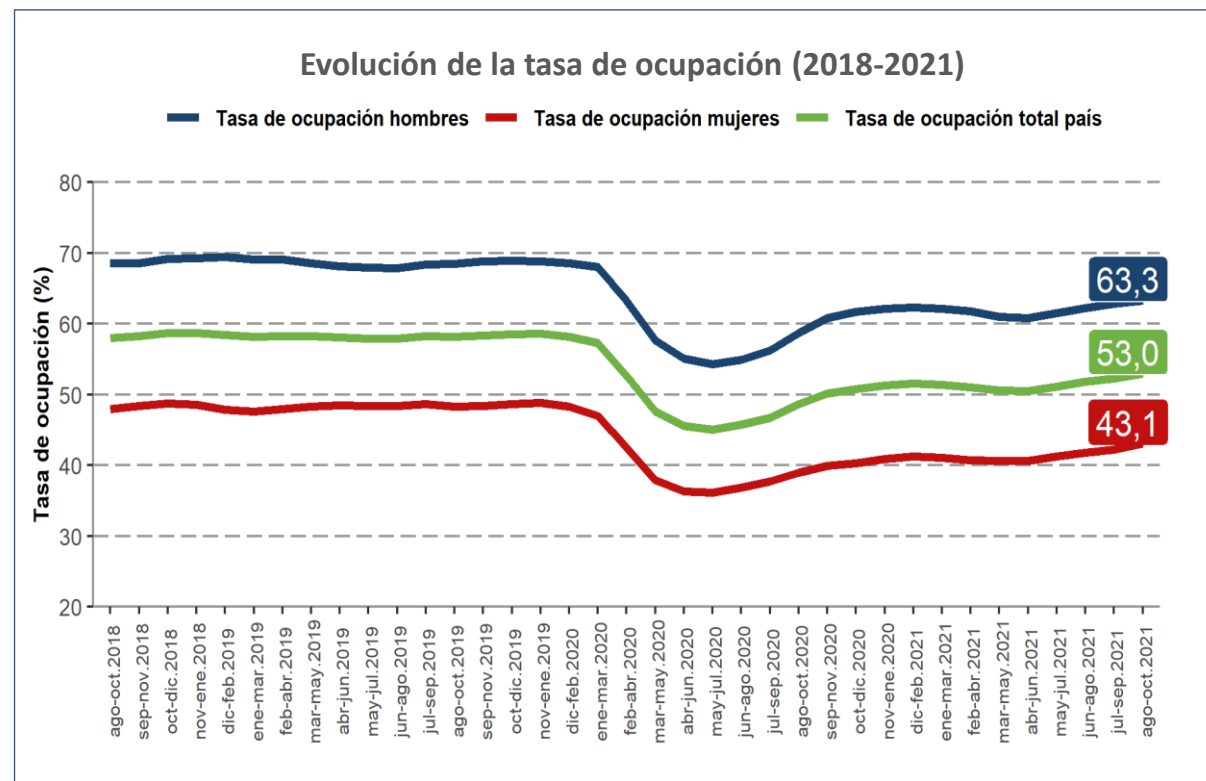
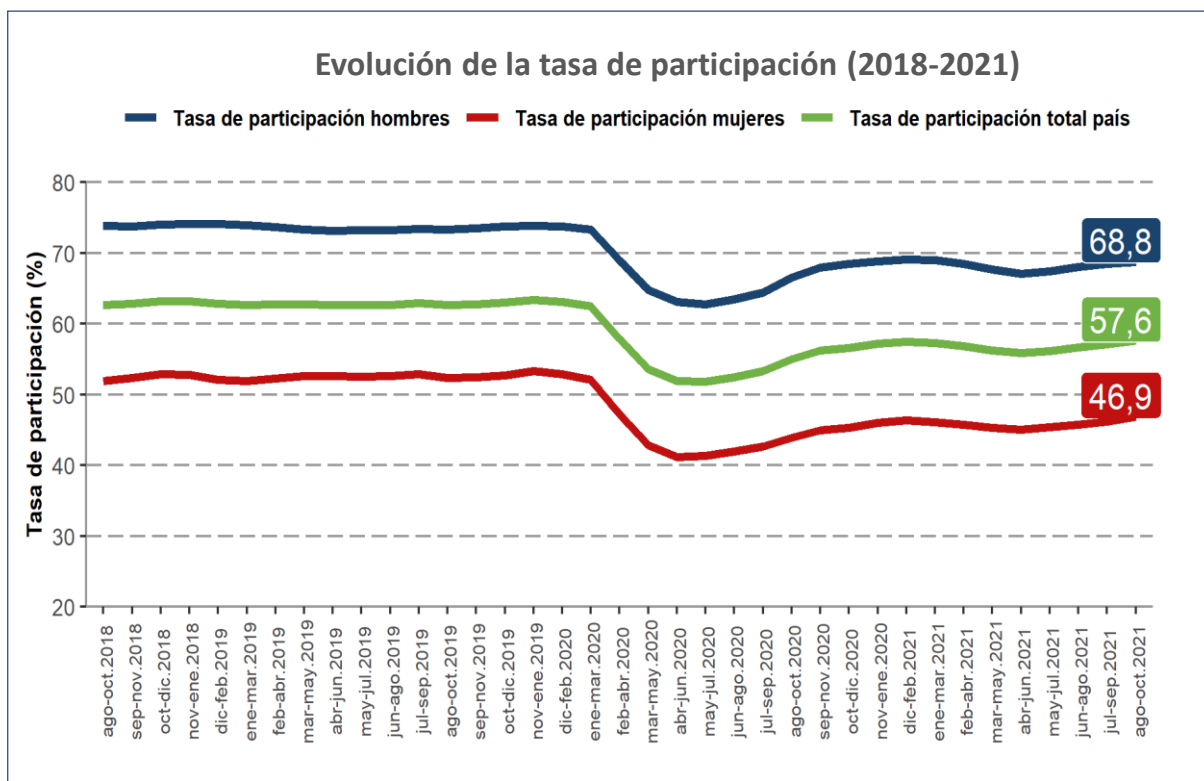


La tasa de desocupación de las mujeres fue de 8,1%, en tanto dicha estimación fue de 8,0% para los hombres.



Sexta disminución anual consecutiva (efecto alta base de comparación año 2020).

- En doce meses se observan expansiones anuales de las tasas de participación y ocupación, alcanzado las tasas más altas desde el trimestre móvil febrero-abril de 2020. Con respecto al trimestre móvil previo también se registran aumentos, tanto en hombres (0,3 pp. y 0,5 pp., respectivamente) como en mujeres (0,7 pp. y 0,9 pp., respectivamente).

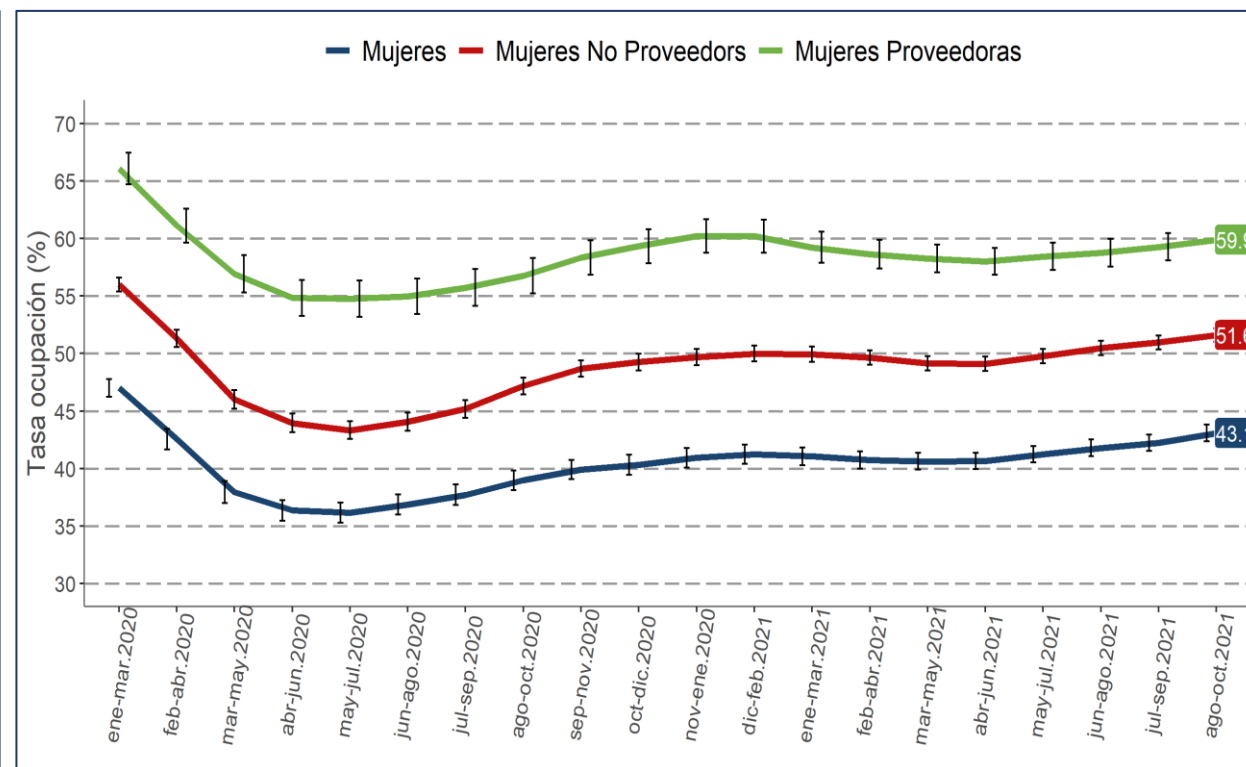
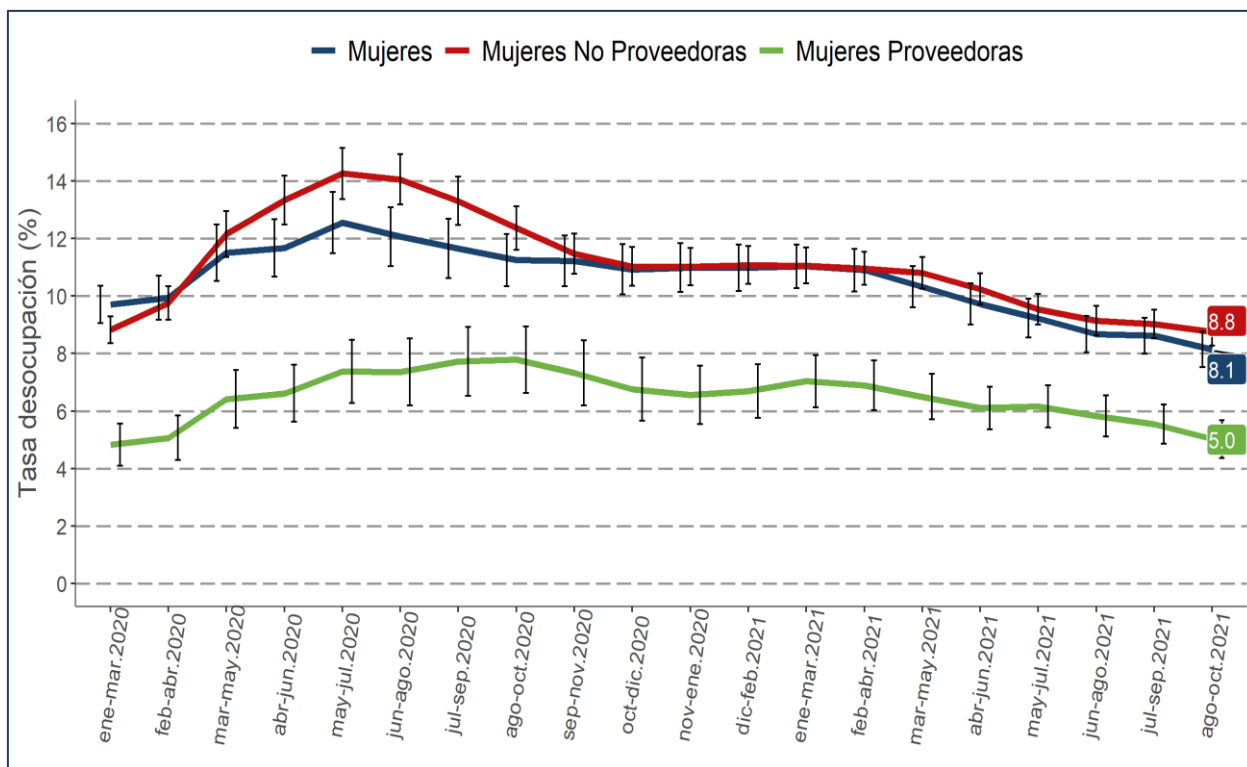


*Intervalo de confianza del trimestre móvil MJJ 2020 fue: TP (51,1%:52,5%) TO (44,3%:45,8%). El IC del trimestre móvil ASO 2021 está por fuera del IC del trimestre móvil MJJ 2020.

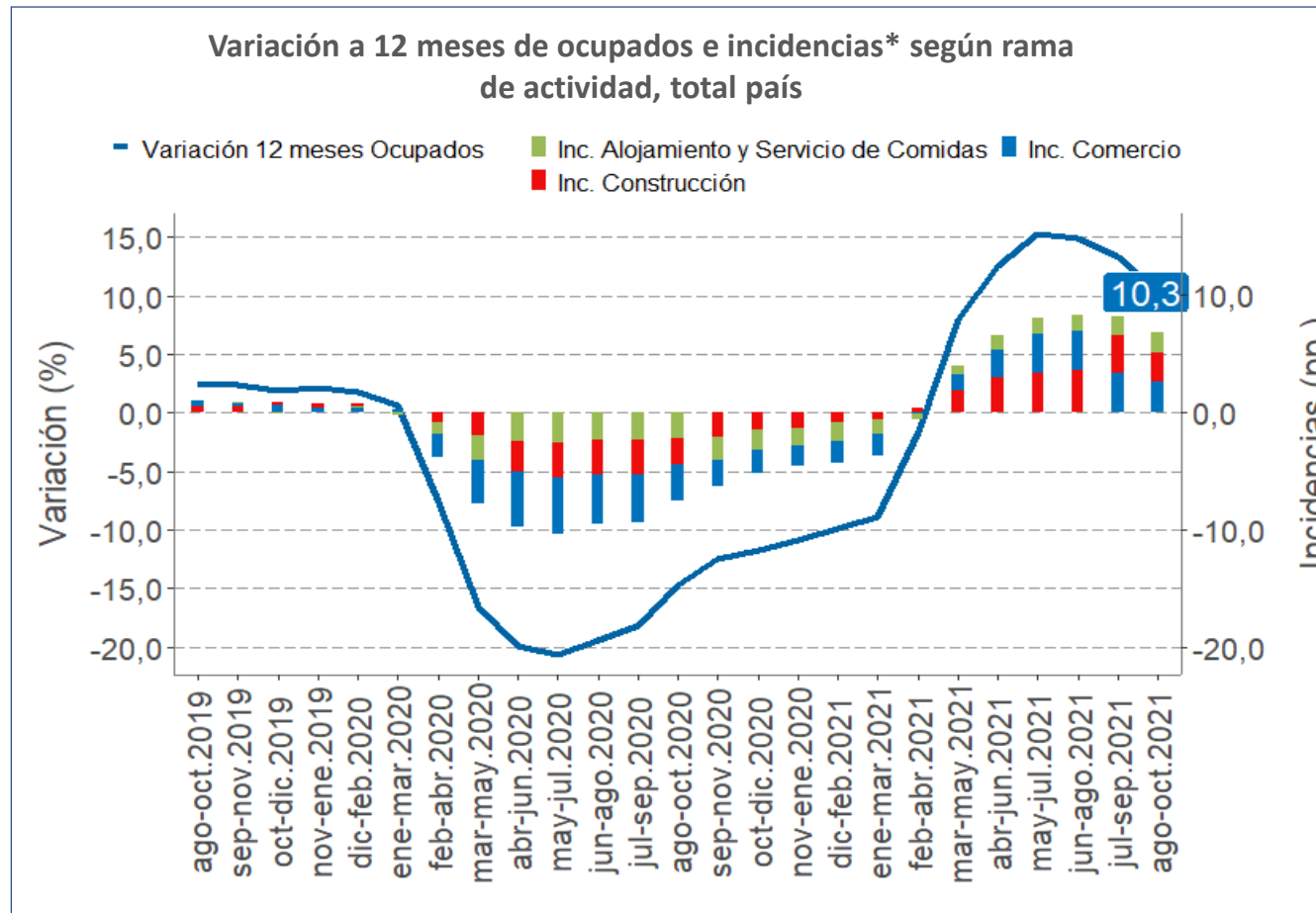
- Las mujeres proveedoras tiene una menor tasa de desocupación (5,0%) y mayor tasa de ocupación (59,9%) que el total de mujeres y las mujeres no proveedoras.
- La tasa de desocupación de las mujeres proveedoras no superó los 7,9% durante la pandemia COVID-19, y se está llegando a los niveles pre-pandemia (EFM 2020 4,8%)
- La tasa de ocupación ha seguido la misma tendencia para el total de las mujeres, mujeres proveedoras y mujeres no-proveedoras desde EFM 2020.

EFM 2020 - ASO 2021
Tasa de desocupación

EFM 2020 - ASO 2021
Tasa de ocupación

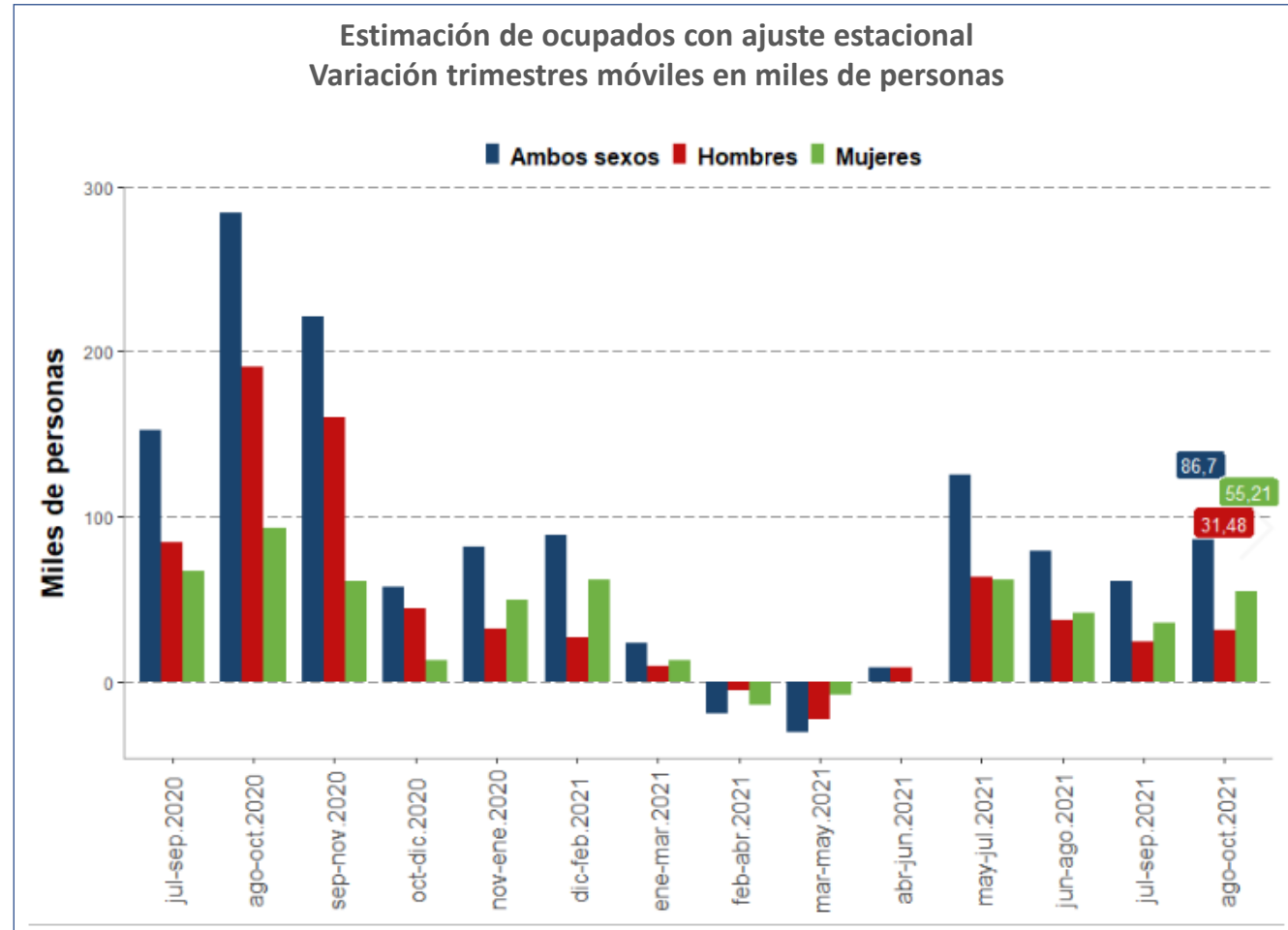


- En doce meses, el ascenso de los ocupados (10,3%), se fundamentó por **comercio** (14,2%), **construcción** (31,8%) y **alojamiento y servicio de comidas** (52,0%).
- Los principales descensos se presentaron en actividades financieras y de seguros (-18,0%), y administración pública (-6,5%) y agricultura y pesca (-4,1%).

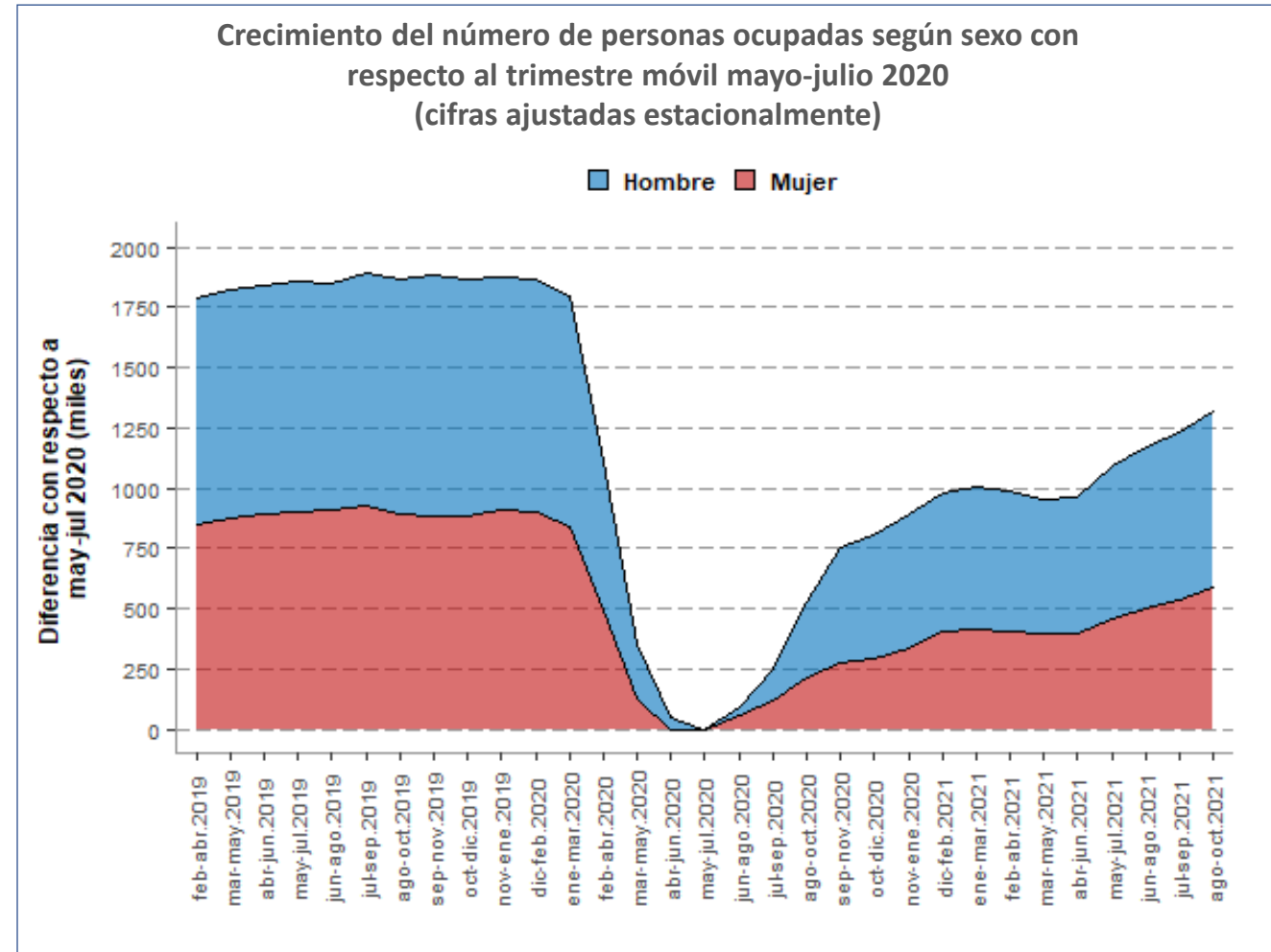


(*) Corresponden a los tres sectores económicos que registraron las mayores incidencias positivas en el último trimestre móvil.

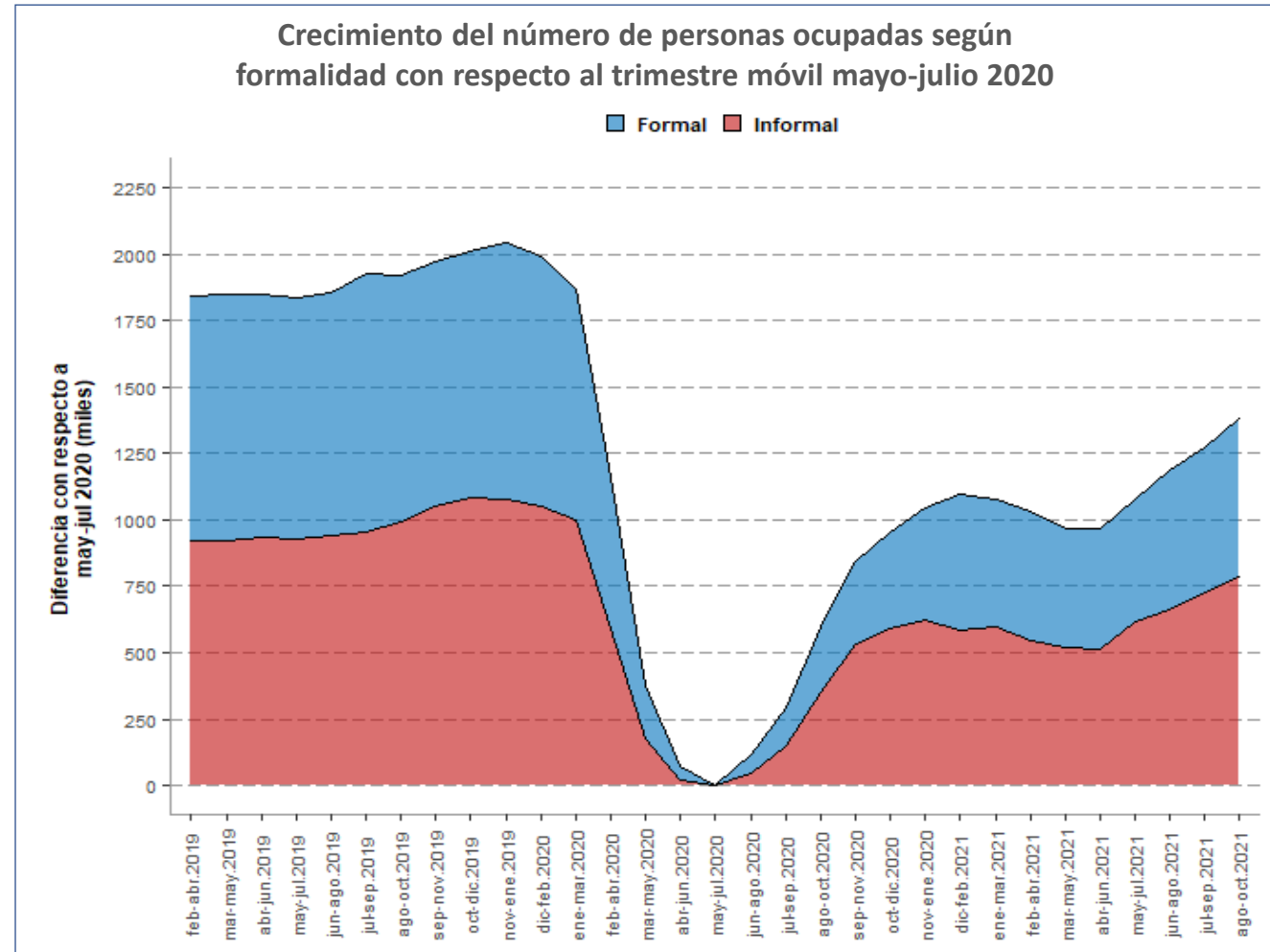
- Los ocupados registraron un aumento trimestral de 1,0%, correspondiente a 86.695 personas → Cuarto aumento de personas ocupadas después de las disminuciones consecutivas en el trimestre móvil febrero-abril y marzo-mayo de 2021, además de la casi nula variación en el trimestre móvil abril-junio de 2021.
- Según sexo, tanto hombres como mujeres presentaron aumentos de ocupados con respecto al trimestre móvil anterior. Los hombres aumentaron 0,6% (31.484 personas) y las mujeres 1,6% (55.211 personas)



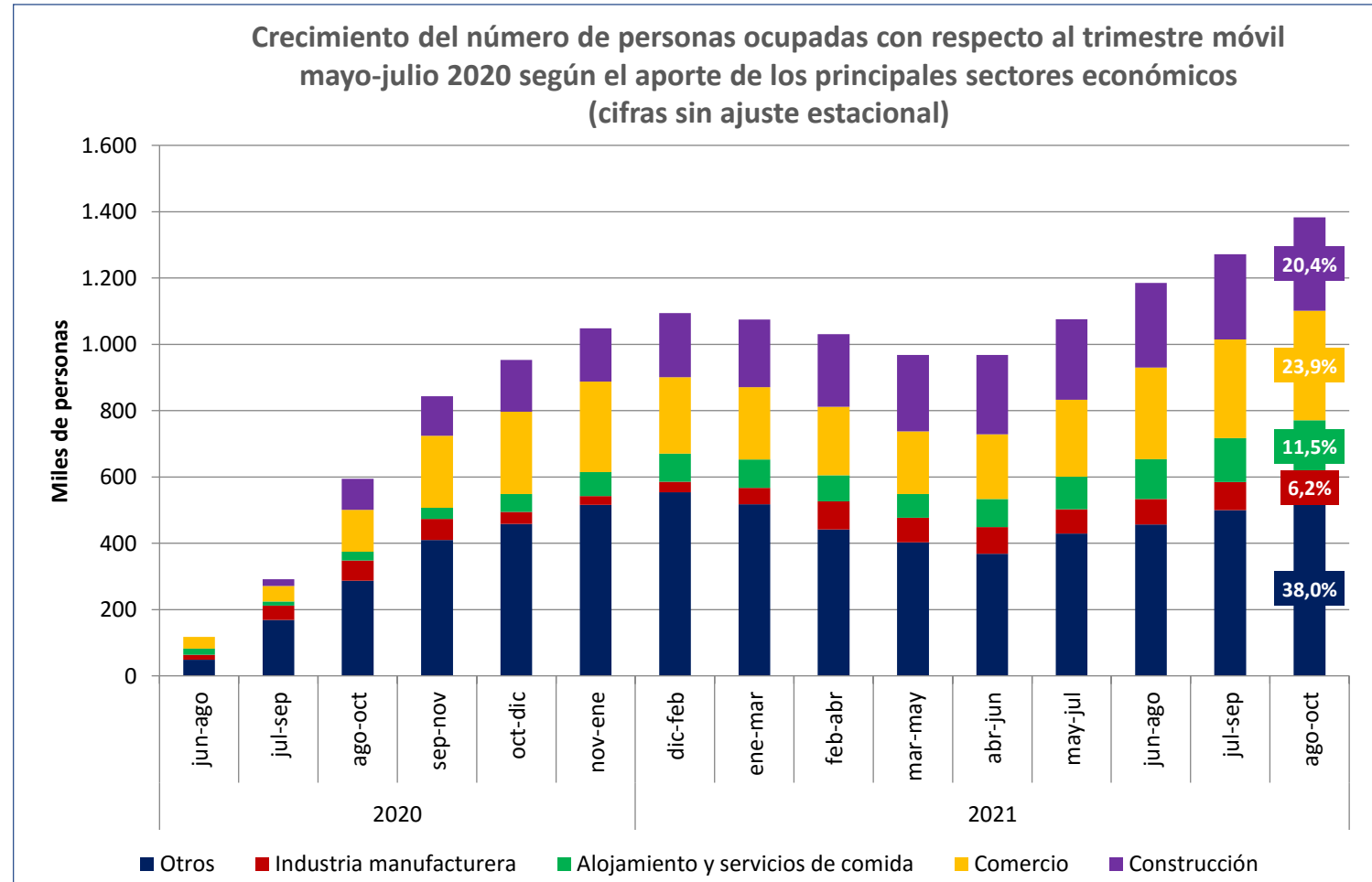
- Con respecto al punto más bajo observado en 2020 (trimestre móvil mayo-julio), se constata un aumento acumulado de 725.906 hombres ocupados y 589.931 mujeres ocupadas, implicando un alza acumulada total de 1.315.837 personas ocupadas a nivel nacional, **recuperando 71,0% de las ocupaciones que se perdieron en el peor momento de la pandemia.**
- **Es el nivel más alto de recuperación** desde el momento más bajo de la serie en el trimestre móvil mayo-julio 2020.
- **Según sexo, esta recuperación es del 76,6% en hombres y 65,1% en mujeres.**



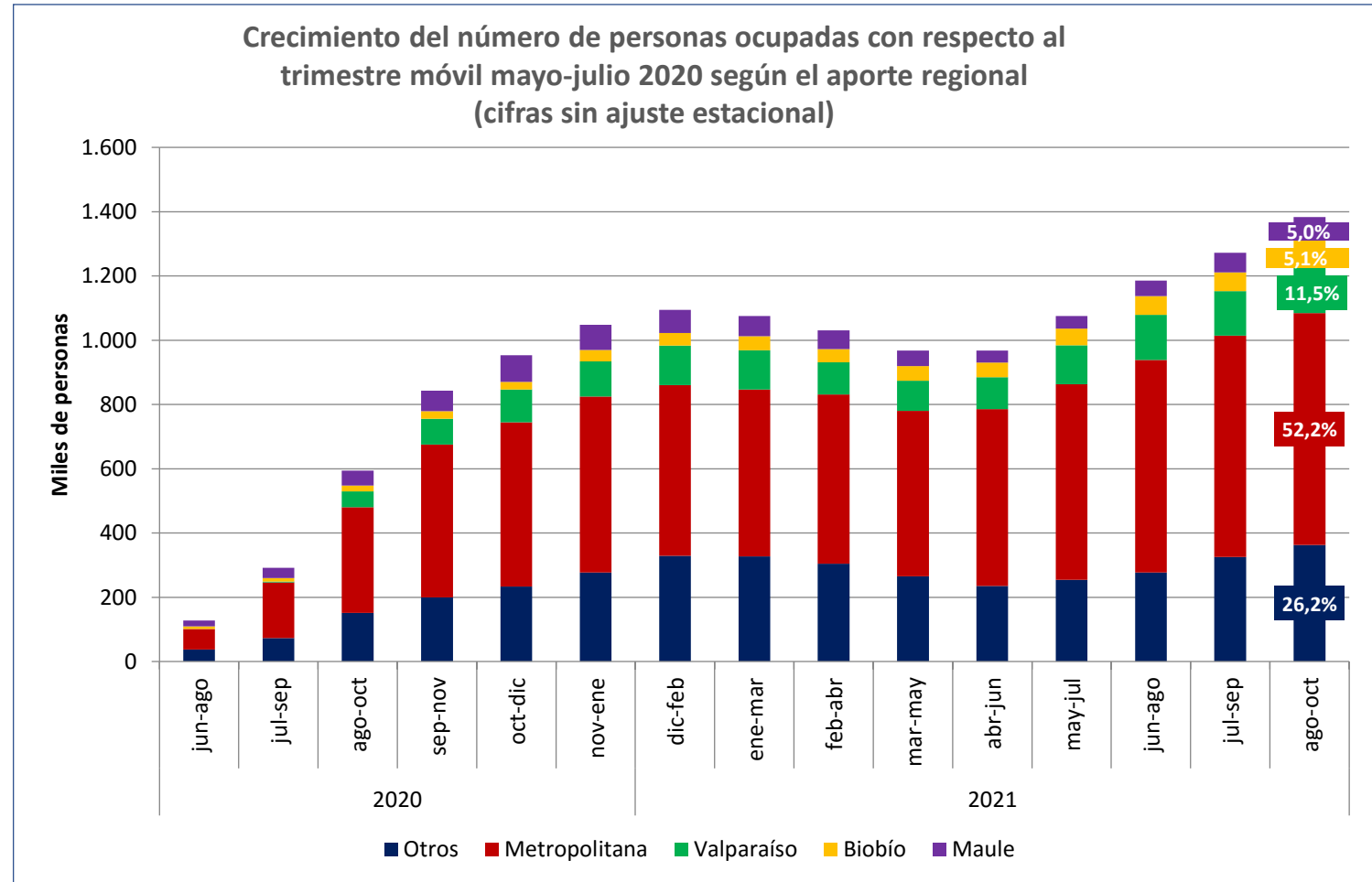
- Con respecto al punto más bajo observado en 2020 (trimestre móvil mayo-julio), se constata un aumento acumulado de **599.571 ocupaciones formales y 783.748 informales**, acumulando un alza total de 1.383.319 personas ocupadas a nivel nacional (75,3%, dato **SIN** ajuste estacional).
- Se ha recuperado el **65,9%** de las ocupaciones formales y el **84,5%** de las ocupaciones informales desde el peor momento de la pandemia.



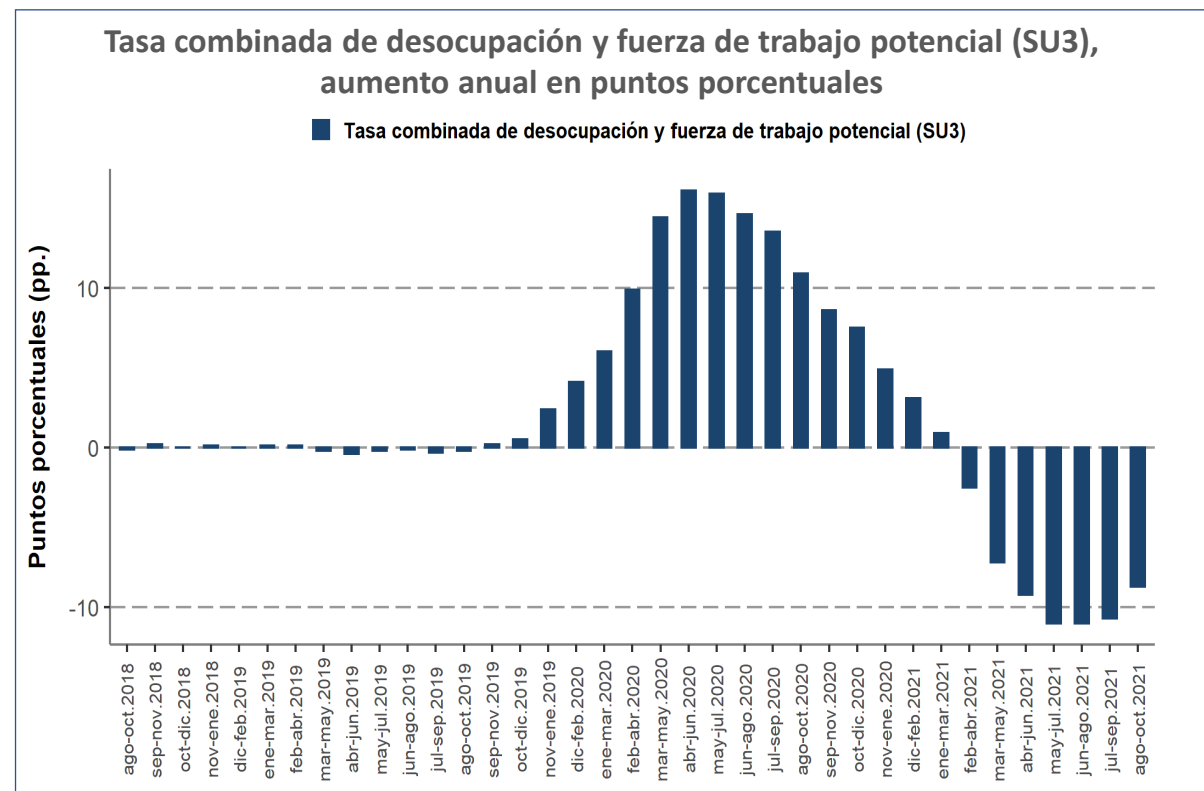
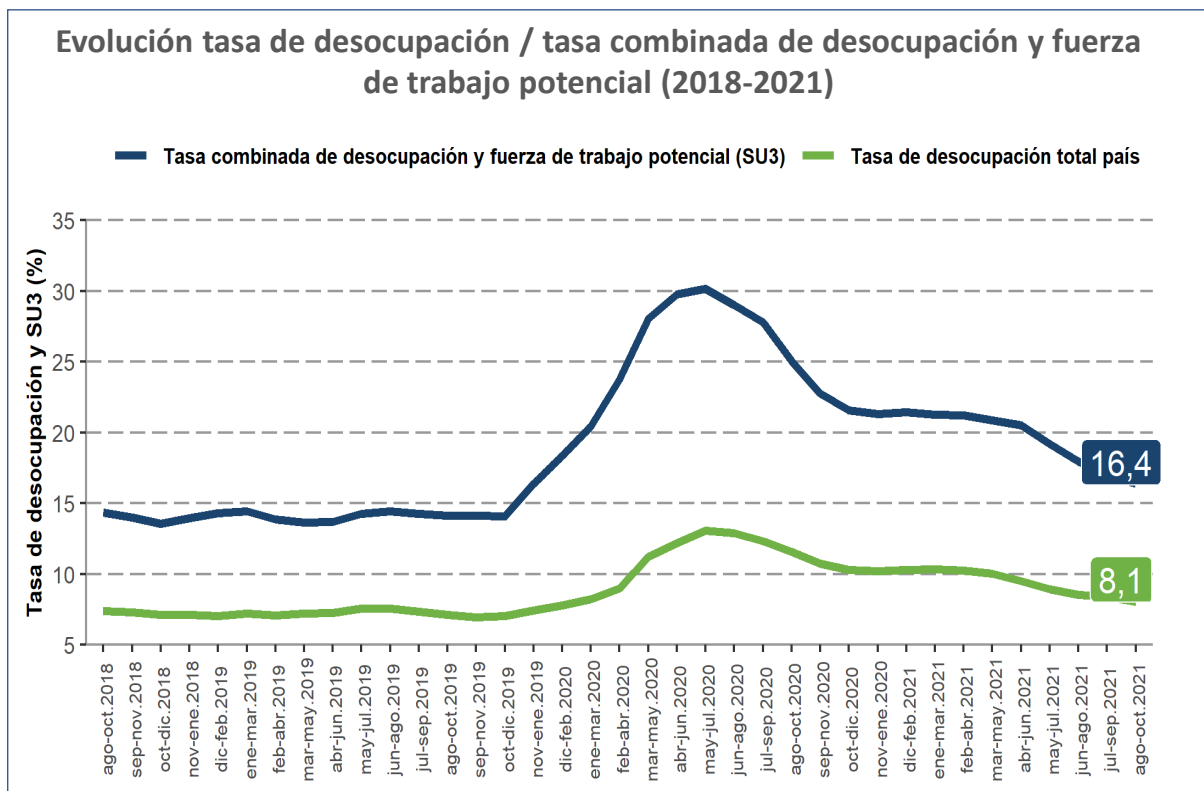
- Desde el trimestre móvil mayo-julio de 2020, se han recuperado el 75,3% de las ocupaciones (dato sin ajuste estacional), equivalente a 1.383.319 personas.
- Crecimiento fundamentado por los sectores de **comercio, construcción, alojamiento y servicios de comida e industria manufacturera**, cuyas tasas de recuperación sectorial fueron **76,1%, 105,5%, 71,1% y 80%**, respectivamente.
- En conjunto, para el último trimestre móvil, **estos sectores aportaron el 60,3% de las ocupaciones recuperadas**, liderados por el aporte de comercio (23,9%) y construcción (20,4%).



- Según región se constata que esta recuperación fue incitada principalmente por las regiones **Metropolitana, Valparaíso, Biobío y Maule**, cuyas tasas de recuperación fueron de **93,3%, 81,3%, 57,7% y 72,2%**, respectivamente.
- En conjunto, para el último trimestre móvil, estas regiones aportaron el **73,8%** de las ocupaciones recuperadas.
- Las regiones con tasas de recuperación más altas se registraron en **Aysén (99,7%), Metropolitana (93,3%) y Antofagasta (92,9%)**.

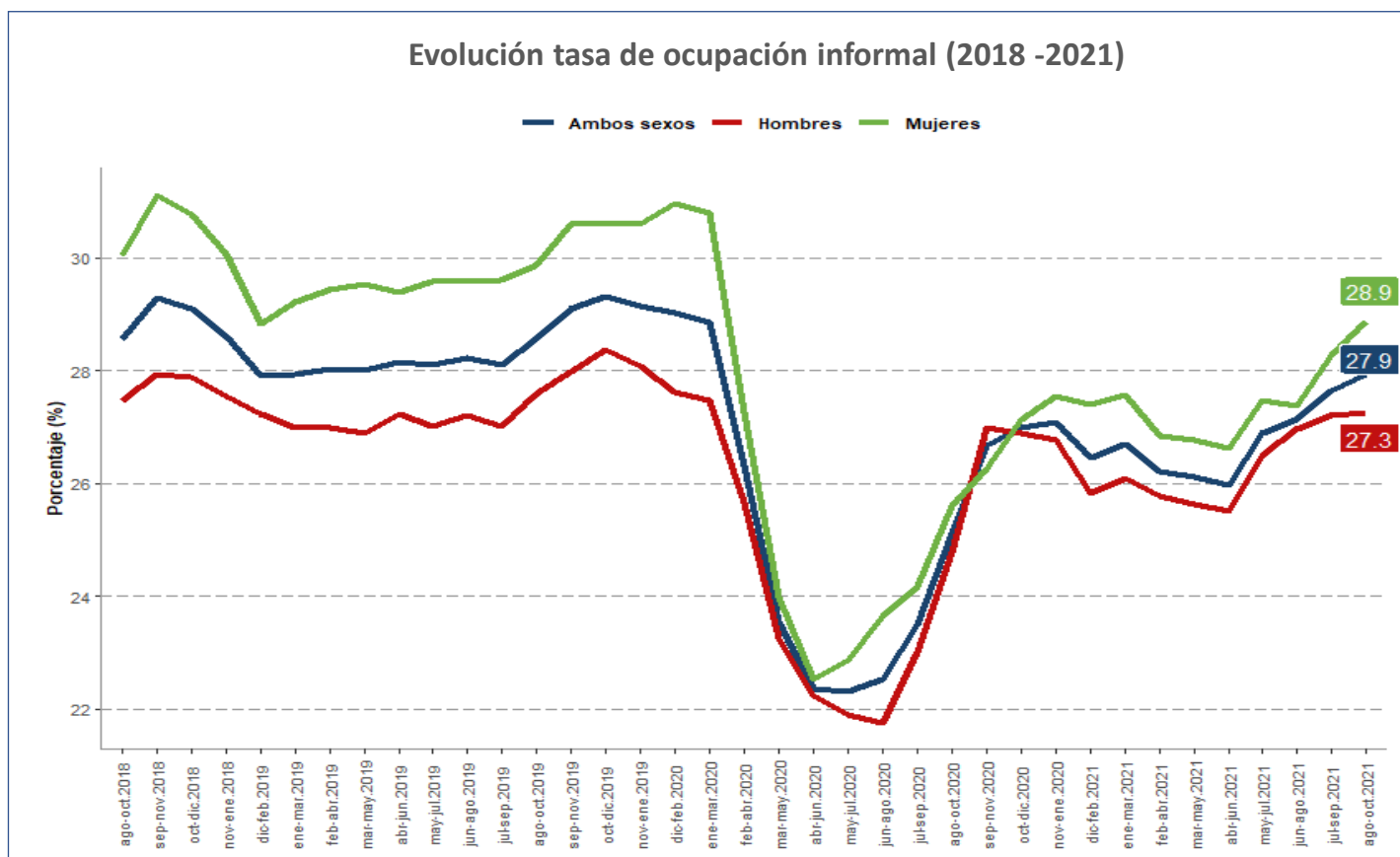


- Los inactivos potencialmente activos (fuerza de trabajo potencial) sostuvieron su dinámica decreciente, alcanzando a 863.903 personas y anotando una disminución respecto al trimestre móvil anterior de 4,8% (43.283 personas menos).
- El nivel más alto de fuerza de trabajo potencial se alcanzó en el trimestre móvil abril-junio de 2020.
- Séptima disminución anual consecutiva de la tasa combinada de desocupación y fuerza de trabajo potencial (-8,7 pp.), **alcanzando 16,4% en este trimestre**. La tasa más alta se registró en el trimestre móvil MJJ 2020 con 30,2%*.



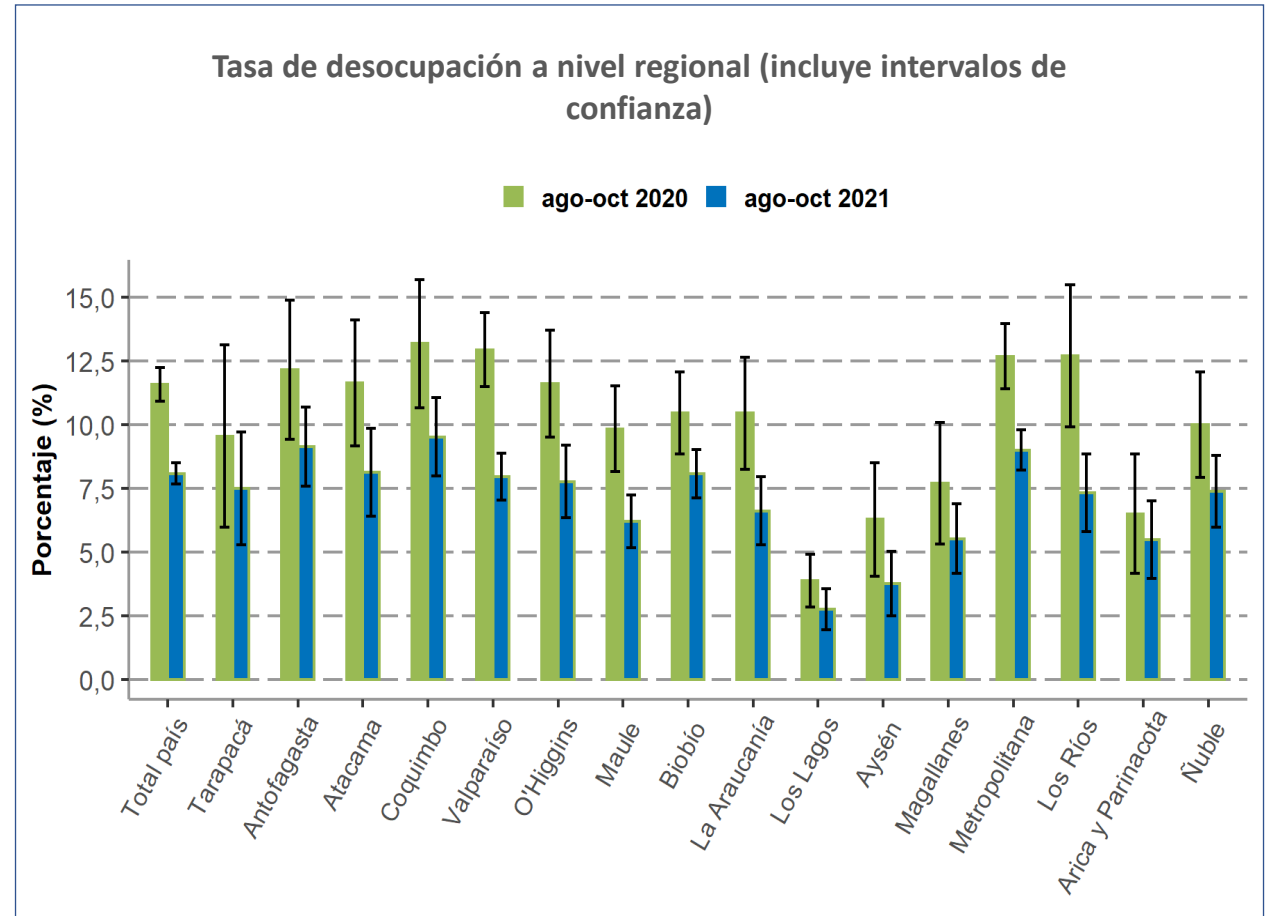
*IC del trimestre móvil MJJ 2020 fue: SU3 (29,3%:31,1%). El IC del trimestre móvil ASO 2021 está por fuera del IC del trimestre móvil MJJ 2020.

- La tasa de ocupación informal se situó en **27,9%**, con un incremento de 2,8 pp. en un año y con un aumento de 0,2 pp. respecto al trimestre móvil anterior.
- Según sector económico, el ascenso en doce meses se debió, principalmente, a **comercio (18,8%)** y **construcción (37,5%)**.



*IC de la TOI del trimestre móvil MJJ fue: (21,5;24,2). El IC del trimestre móvil ASO 2021 está por fuera del IC del trimestre móvil MJJ 2020.

- A nivel regional, se observó una disminución de la tasa de desocupación en doce meses estadísticamente significativa en las regiones de Valparaíso, O'Higgins, Maule, La Araucanía, Metropolitana y Los Ríos.
- **Las tasas más altas se registran en:** Coquimbo (9,5%), Antofagasta (9,1%), Metropolitana (9,0%), Biobío (8,1%) y Atacama (8,1%).
- Con respecto al trimestre móvil anterior, se destacan las reducciones en Los Ríos (-1,3 pp.) y Ñuble (-1,2 pp.).

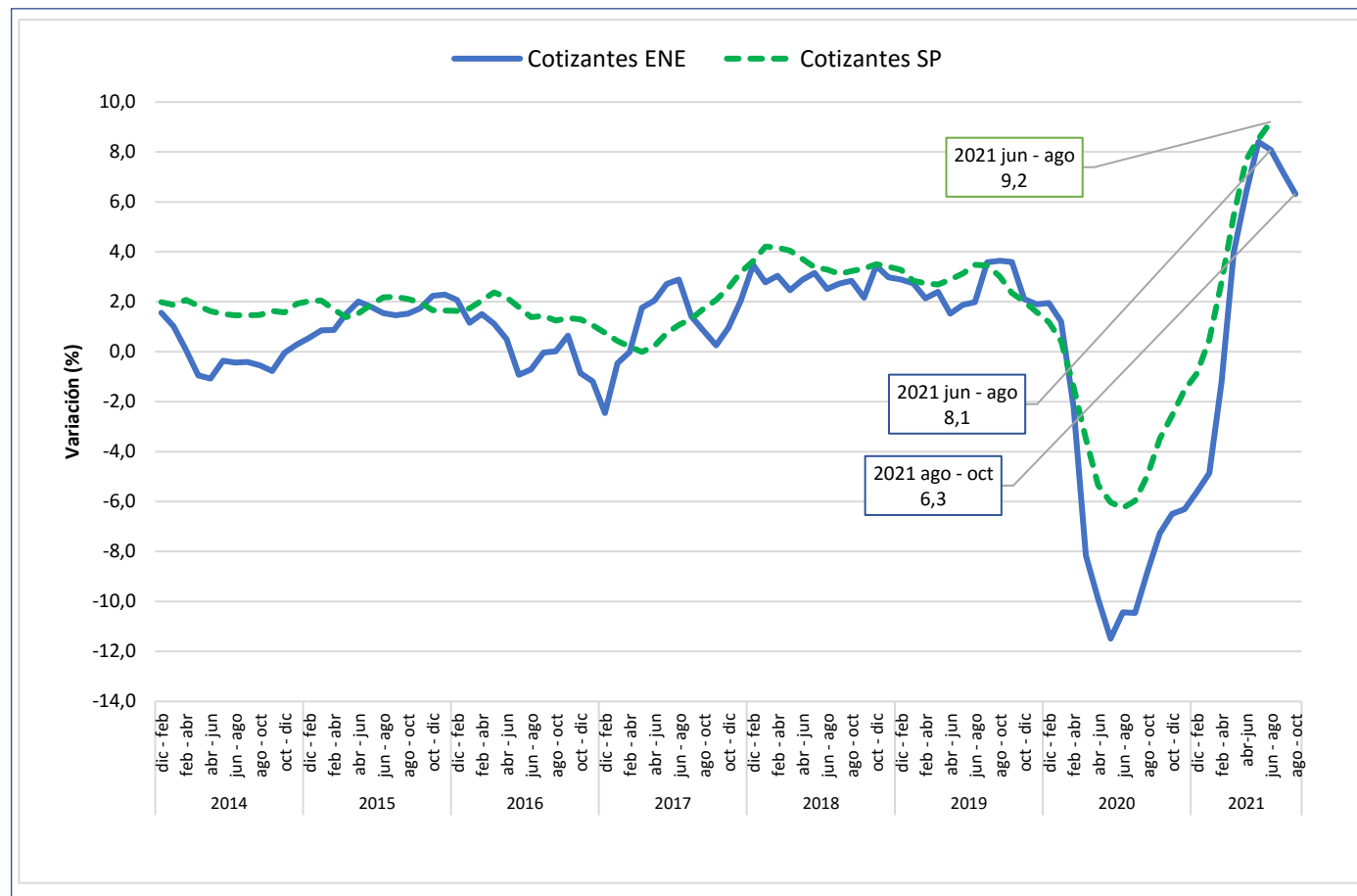


*Incluye intervalo de confianza para ambas estimaciones

- La ENE y los registros administrativos de la Superintendencia de Pensiones (SP) poseen naturalezas y finalidades distintas, por tanto, las comparaciones entre ambas fuentes solo **son para fines analíticos y complementarias, evaluando las tendencias y el dinamismo presentado más que la estimación puntual.**
- Para el trimestre móvil junio-agosto de 2021, la variación en doce meses del número de cotizantes según la SP registró un crecimiento de 9,2%, continuando con la senda de incrementos de los trimestres móviles previos.
- De igual manera, la encuesta continuó su dinamismo al alza con un aumento de 8,1% en este período y resultados también positivos en los siguientes trimestres móviles con variaciones de 7,2% en julio-septiembre y 6,3% agosto-octubre 2021.

Evolución de variación anual de cotizantes, estimación (ENE) y series estadísticas del sistema de pensiones (SP)

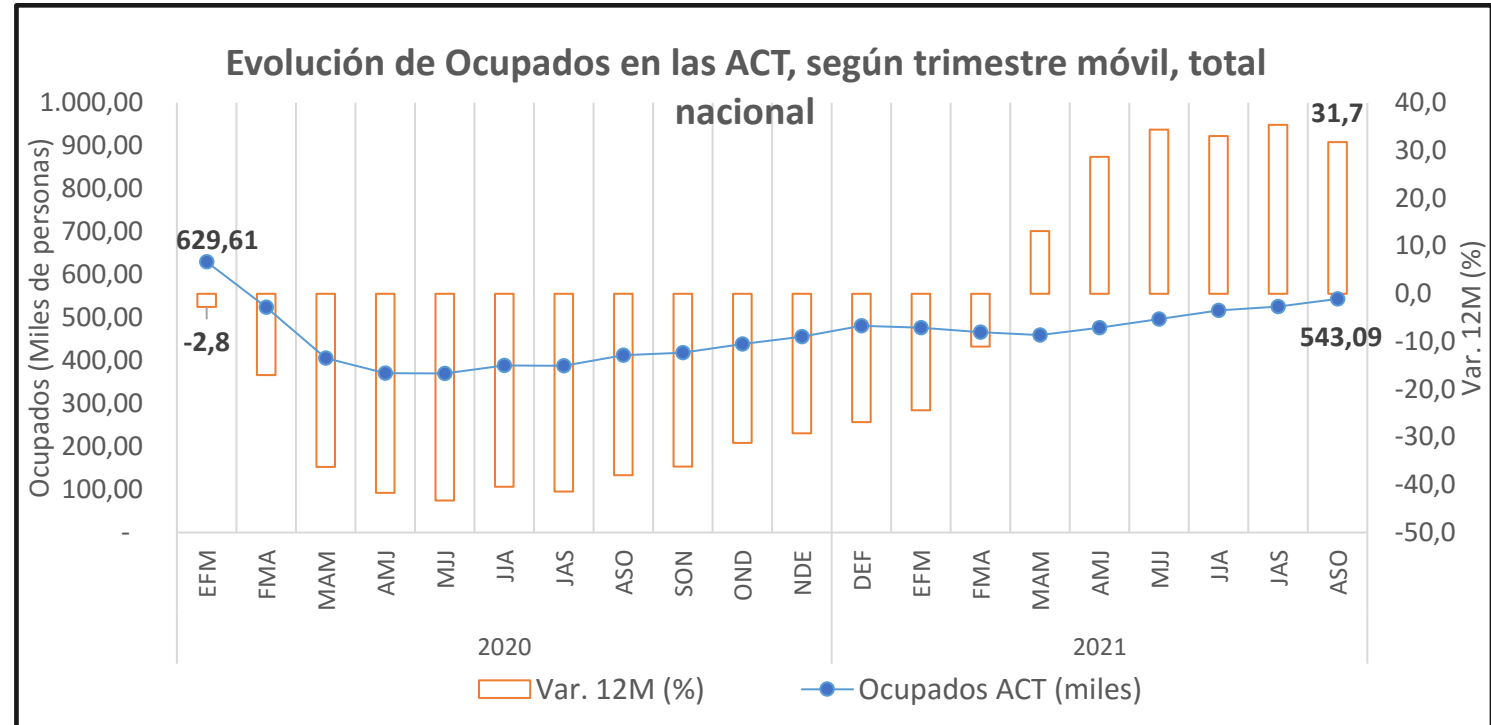
Trimestres móviles 2014-2021



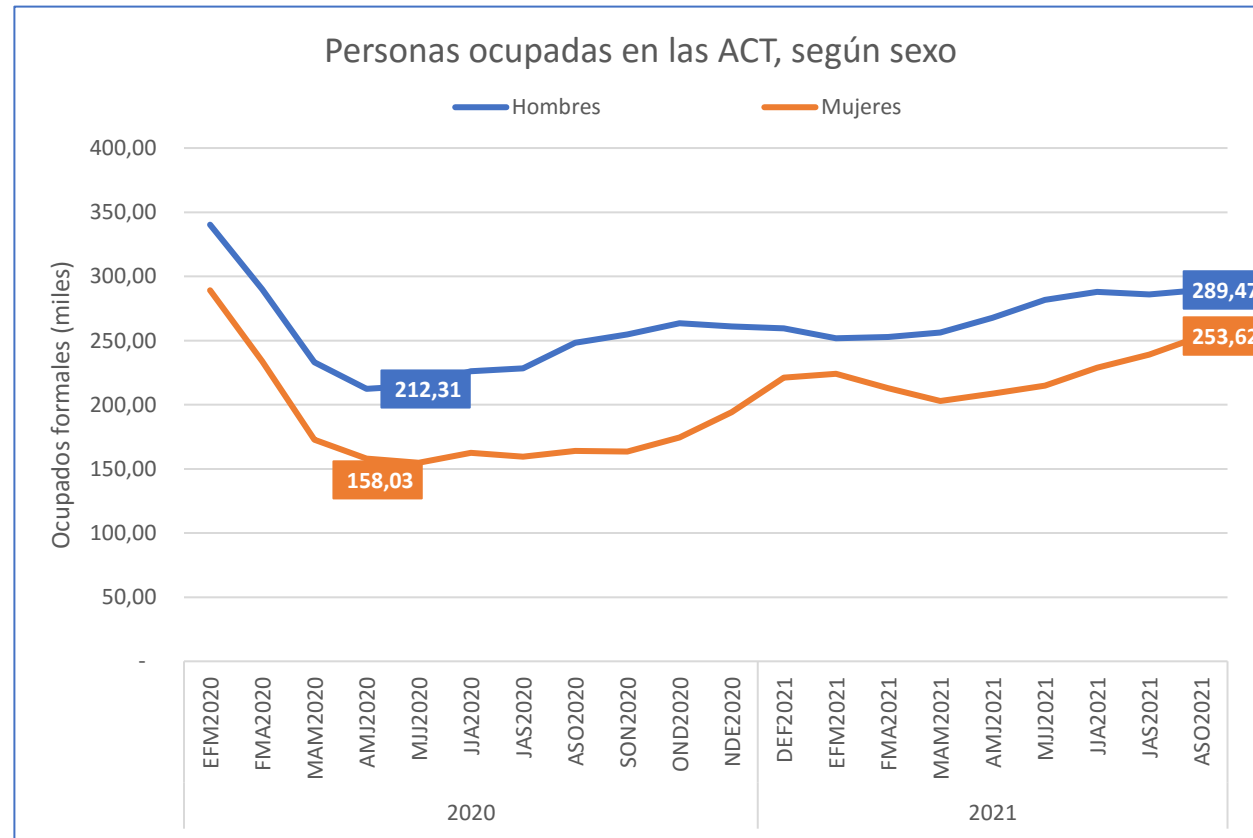
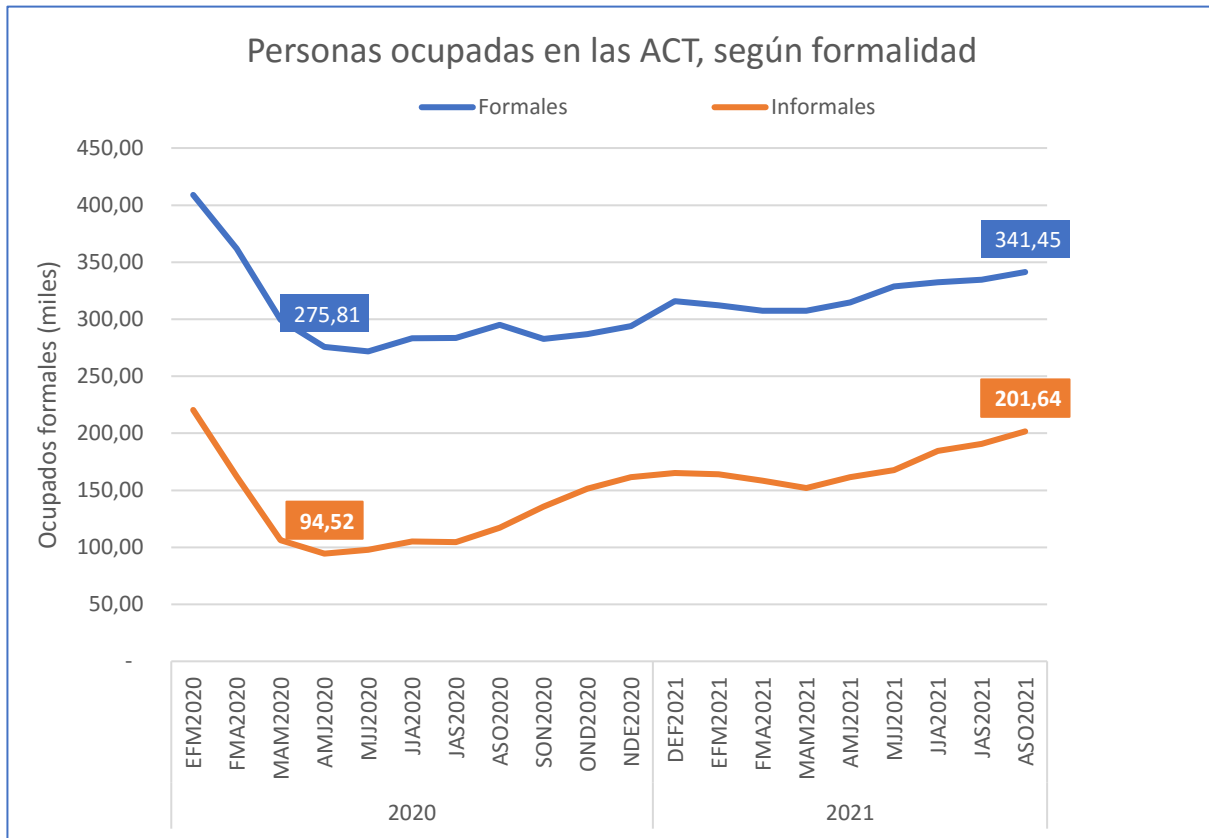
3.

Estimación sintética de ocupados en Actividades Características del Turismo (ACT)

- El total de ocupados en las ACT se estimó en 543.092 personas, lo que representó el 6,4% del total de ocupados en la economía.
- Sostiene senda expansiva observada este año → Sexto aumento anual consecutivo (31,7%)



- Las personas ocupadas formales e informales registraron incrementos anuales → Informales representaron la mayor incidencia positiva en doce meses (**aumento de 84 mil informales y 46 mil formales**).
- Sectorialmente, el incremento anual se concentró prácticamente en alojamiento y servicio de comidas.
- Destaca una mayor incidencia positiva por parte de las mujeres, por tercer periodo consecutivo (**aumento de casi 90 mil mujeres y 41 mil hombres**).



4.

Conclusiones

- **La ENE mantiene una consistencia conceptual con las recomendaciones de la OIT**, sin impactar los criterios de clasificación de las personas como ocupadas, desocupadas o fuera de la fuerza de trabajo utilizados históricamente en la encuesta.
- **Se observa una tasa de desocupación de 8,1%**, anotando una sexta disminución anual consecutiva (3,5 pp.), marcado por la base de comparación que representa los máximos históricos de la ENE. **Respecto al trimestre móvil anterior, varió -0,1 pp. (dato con ajuste estacional)**.
- Con respecto al punto más bajo observado en 2020 (trimestre móvil mayo-julio), se constata un aumento acumulado de 1.315.837 personas ocupadas a nivel nacional, **recuperando 71,0% de las ocupaciones que se perdieron en el peor momento de la pandemia**.
- **El total de ocupados en las ACT se estimó en 543.092 personas en el trimestre móvil ASO 2021**, lo que representó el 6,4% del total de ocupados en la economía.
- Se mantiene **un nivel importante de personas fuera de la fuerza de trabajo (inactividad) → Incidido por inactividad habitual →** Se observó una sexta disminución consecutiva de la población inactiva empujada por la novena disminución consecutiva de la inactividad potencial.



GRACIAS

