



# Encuesta Nacional de Empleo

Principales resultados trimestre móvil agosto-octubre  
de 2022

**INSTITUTO NACIONAL DE ESTADÍSTICAS**  
29 de noviembre 2022



# Contenidos

---

- Consideraciones generales de la encuesta
- Principales indicadores del mercado laboral
- Estimación sintética de personas ocupadas en Actividades Características del Turismo (ACT)
- Conclusiones

# 1.

## Consideraciones generales de la encuesta

- Base de datos conformada sólo por **encuestas completas que pasan los controles de calidad. La tasa de logro del trimestre móvil agosto-octubre 2022 fue de 83,3%, equivalente a 33.031 viviendas que entraron a cálculo.**
- **Aseguramiento de cobertura de la muestra.** Es posible asegurar que los sesgos estimados se mantienen dentro de los parámetros aceptables, aunque se dan alertas en los boletines regionales y tabulados sobre algunas desagregaciones de los datos.
- **El error absoluto de la tasa de desocupación es de 0,4 puntos porcentuales.**
- Aplicación de un modelo de **ajuste por no respuesta** vía *propensity score*, además de un **suavizamiento a los factores de expansión** para atenuar los valores atípicos. Calibración por grupos de edad, sexo, nacionalidad y región en base a las **proyecciones poblacionales base censo 2017**, buscando controlar, junto al resto de los ajustes al factor de expansión, posibles sesgos de la muestra.
- **Distribución balanceada de la muestra en las semanas de recolección que conforman el mes y el trimestre. La recolección de la submuestra de octubre fue entre el 11 de octubre y el 7 de noviembre de 2022.**

# 2.

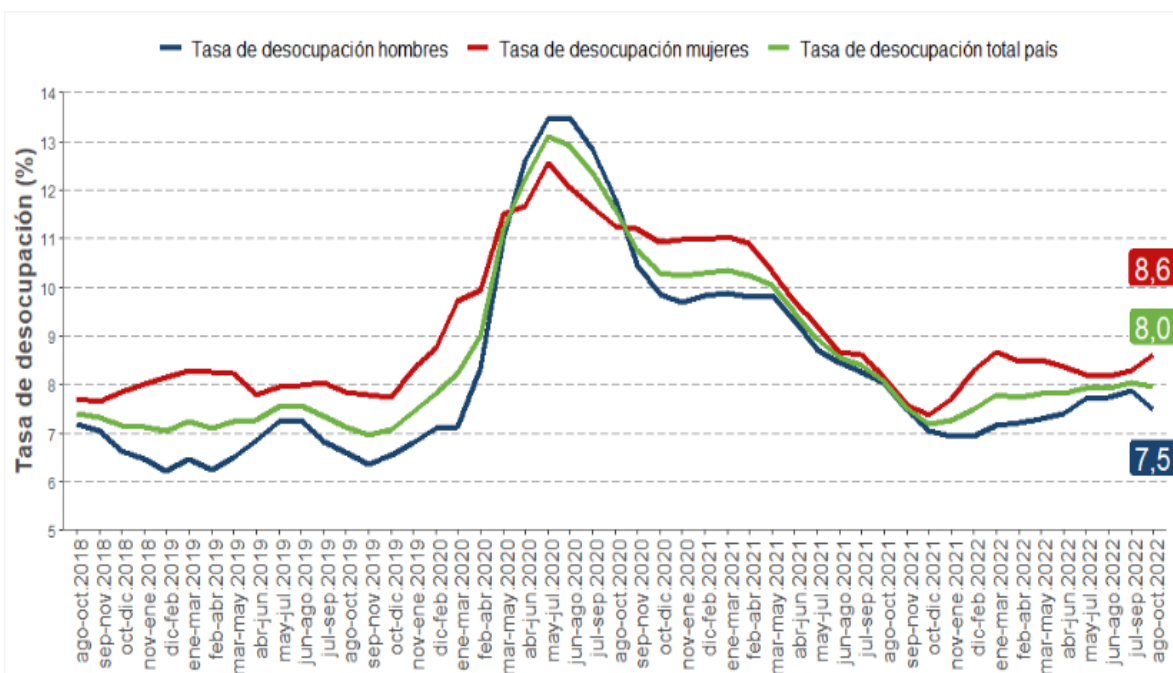
## Principales indicadores del mercado laboral

Situación fuerza de trabajo	Estimación (totales* y %)	Variación doce meses	
		(% y pp.)	(totales*)
Población en edad de trabajar	16.120.185	1,0	154.792
Personas dentro de la fuerza de trabajo	9.637.256	4,8	437.736
Personas ocupadas	8.869.323	4,9	412.812
Personas desocupadas	767.933	3,4	24.925
<i>Cesantes</i>	703.158	4,1	27.828
<i>Buscan trabajo por primera vez</i>	64.775	-4,3	-2.903
Personas fuera de la fuerza de trabajo	6.482.929	-4,2	-282.944
<i>Iniciadores</i>	67.162	-7,1	-5.147
<i>Inactivos potencialmente activos</i>	834.544	-3,4	-29.359
<i>Inactivos habituales</i>	5.581.223	-4,3	-248.439
Tasa de desocupación (%)	8,0	-0,1	-
Tasa de ocupación (%)	55,0	2,0	-
Tasa de participación (%)	59,8	2,2	-

\*Los totales estimados podrían diferir de la suma de sus componentes, como consecuencia del redondeo propio de los factores de expansión

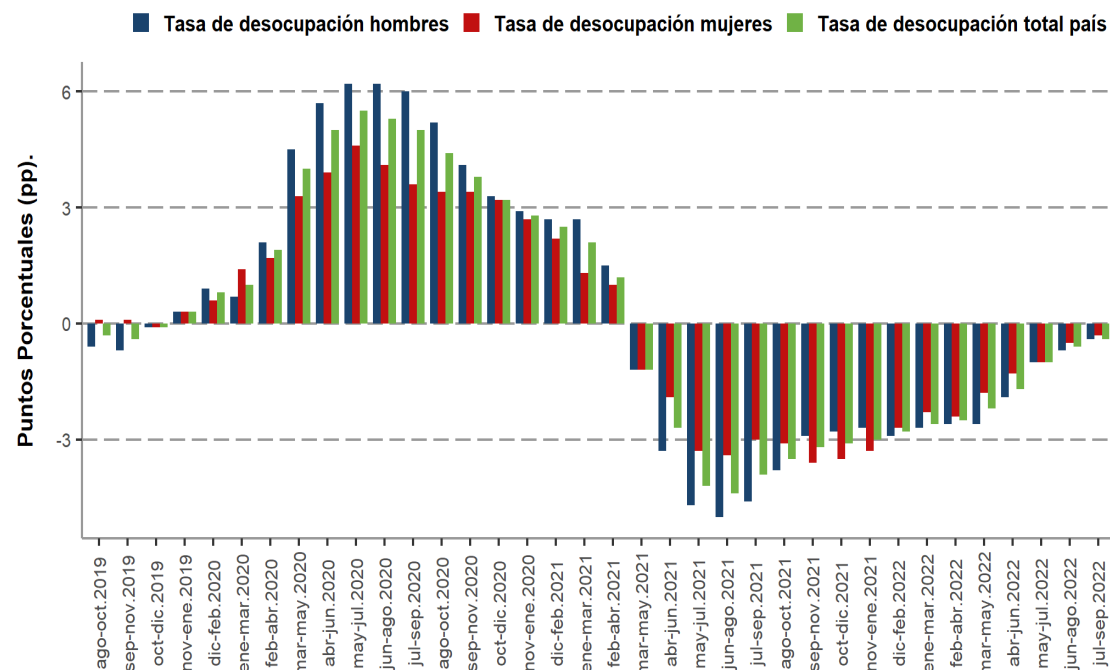
- La tasa de desocupación fue 8,0% y registró una variación negativa de 0,1 pp. en doce meses, siendo esta no estadísticamente significativa. Las disminuciones se han sostenido desde marzo-mayo 2021.
- Con respecto al trimestre móvil anterior (datos con ajuste estacional), la tasa de desocupación registró un aumento de 0,1 pp. Según sexo, las mujeres presentaron una variación positiva de 0,4 pp. y los hombres una negativa de 0,1 pp.

Evolución de la tasa de desocupación (2018-2022)



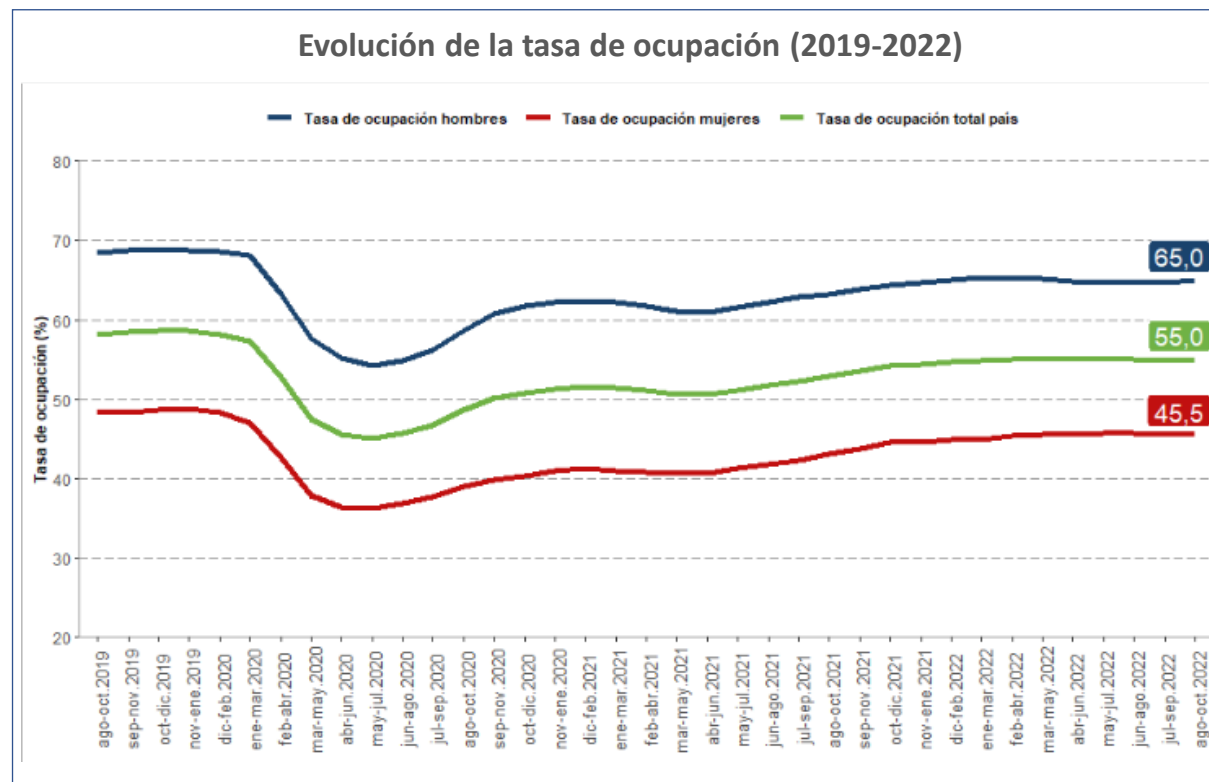
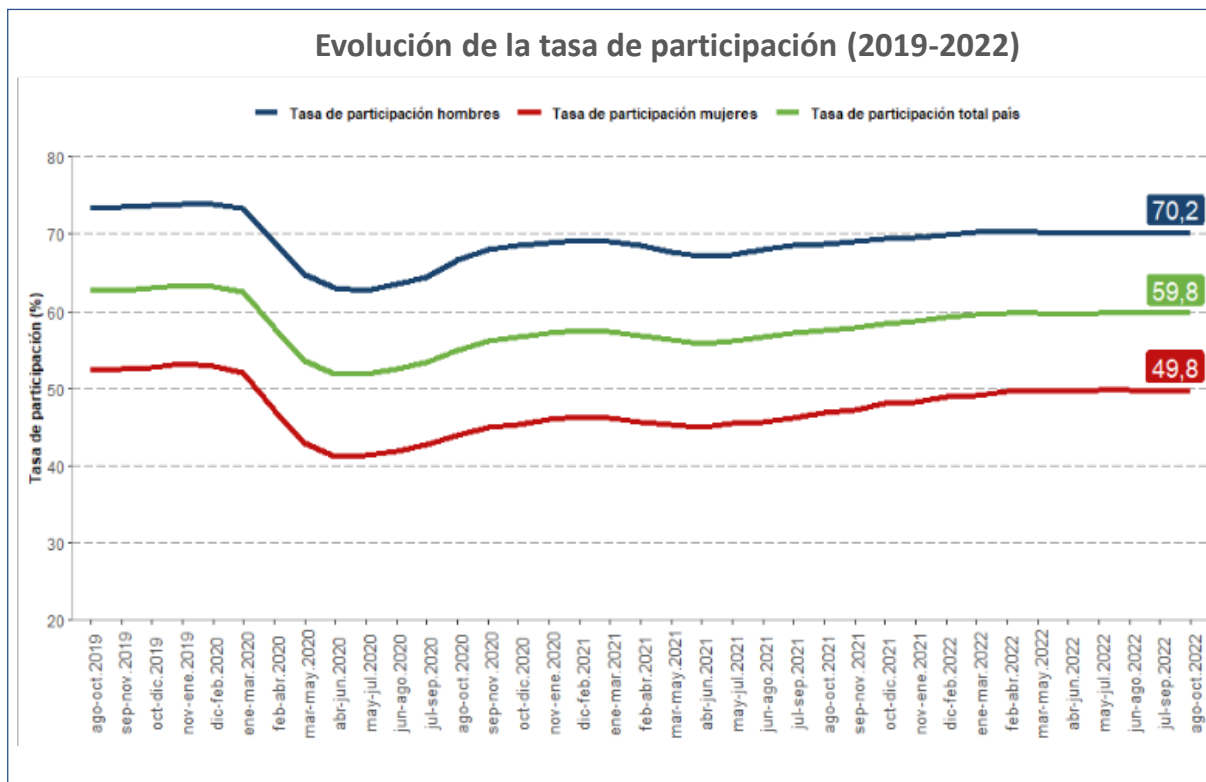
La tasa de desocupación de las mujeres fue de 8,6%, en tanto dicha estimación fue de 7,5% para los hombres.

Evolución de la tasa de desocupación en doce meses (Variaciones en puntos porcentuales)



Sostenidas disminuciones en doce meses aunque se comienza de diluir el efecto alta base de comparación por la pandemia, presentando el primer aumento en la tasa de desocupación femenina.

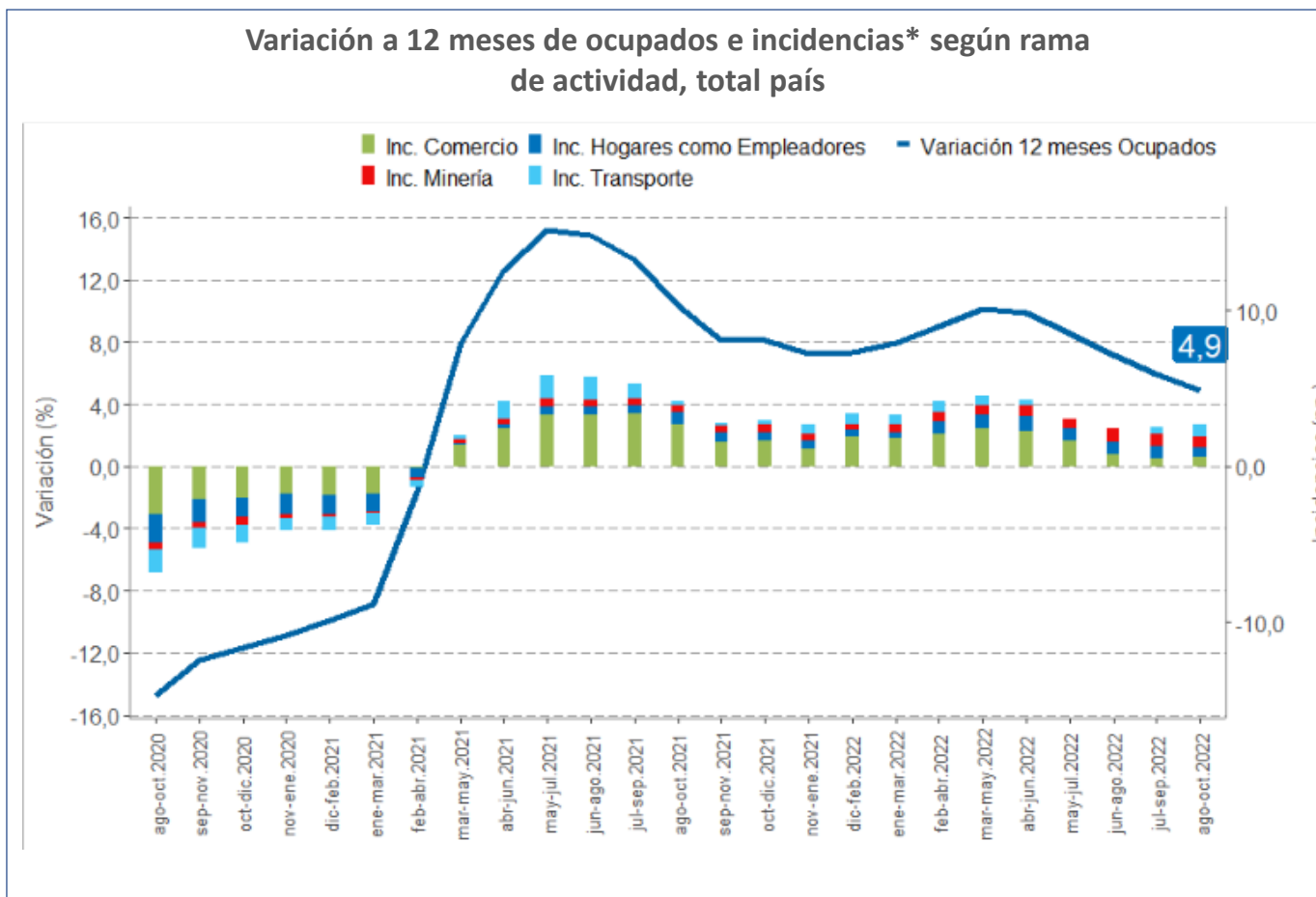
- En doce meses se sostienen las expansiones anuales de las tasas de participación y ocupación, aunque se sostuvo la moderación del ritmo de expansión, tal como se ha observado desde mayo-julio de este año. Con respecto al trimestre móvil previo, la tasa de participación de los hombres no presentó variación, en cambio las mujeres anotaron un aumento de 0,1 pp. La tasa de ocupación masculina subió en 0,4 pp., en contraste con la tasa femenina, que disminuyó en -0,1 pp.



\*Intervalo de confianza del trimestre móvil MJJ 2020 fue: TP (51,1%:52,5%) TO (44,3%:45,8%). El IC del trimestre móvil ASO 2022 está por fuera del IC del trimestre móvil MJJ 2020.

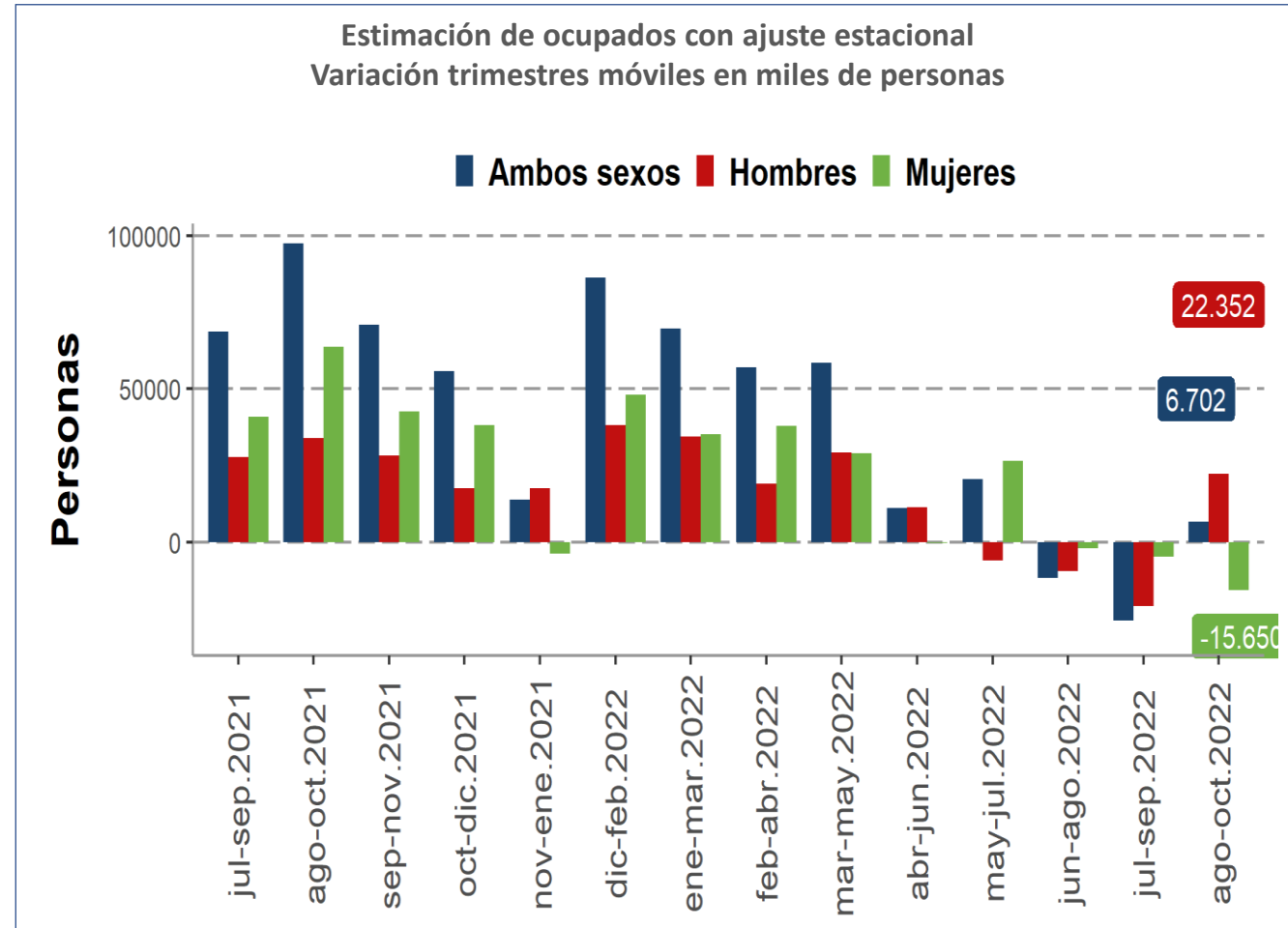


- En doce meses, el aumento de la población ocupada (4,9%) se fundamentó por **transporte** (13,3%), **minería** (26,1%) y **hogares como empleadores** (19,5%).
- Los principales descensos se presentaron en comunicaciones (-8,5%), suministro de electricidad (-27,7%) y construcción (-1,7%).

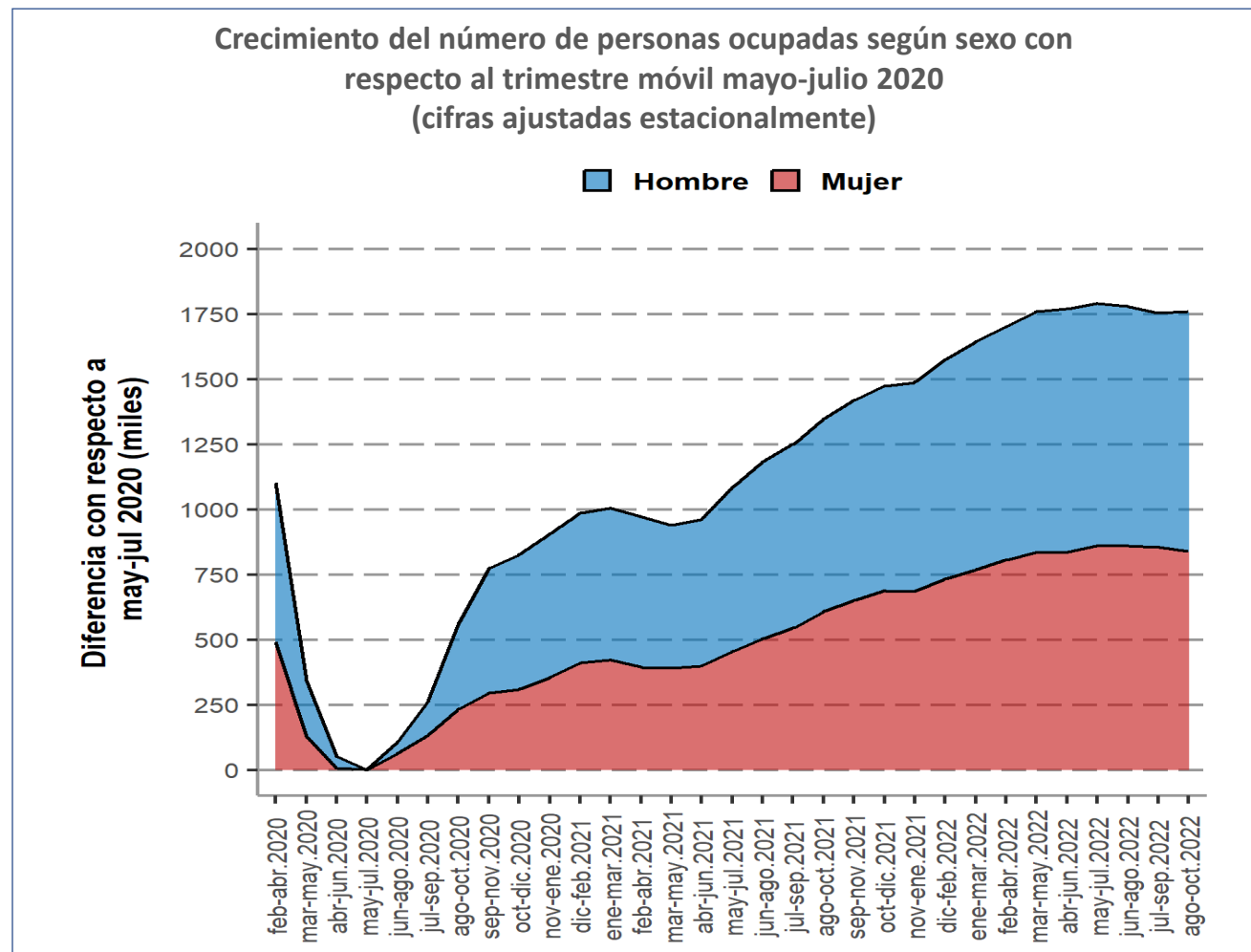


(\* ) Corresponden a los cuatro sectores económicos que registraron las mayores incidencias positivas en el último trimestre móvil.

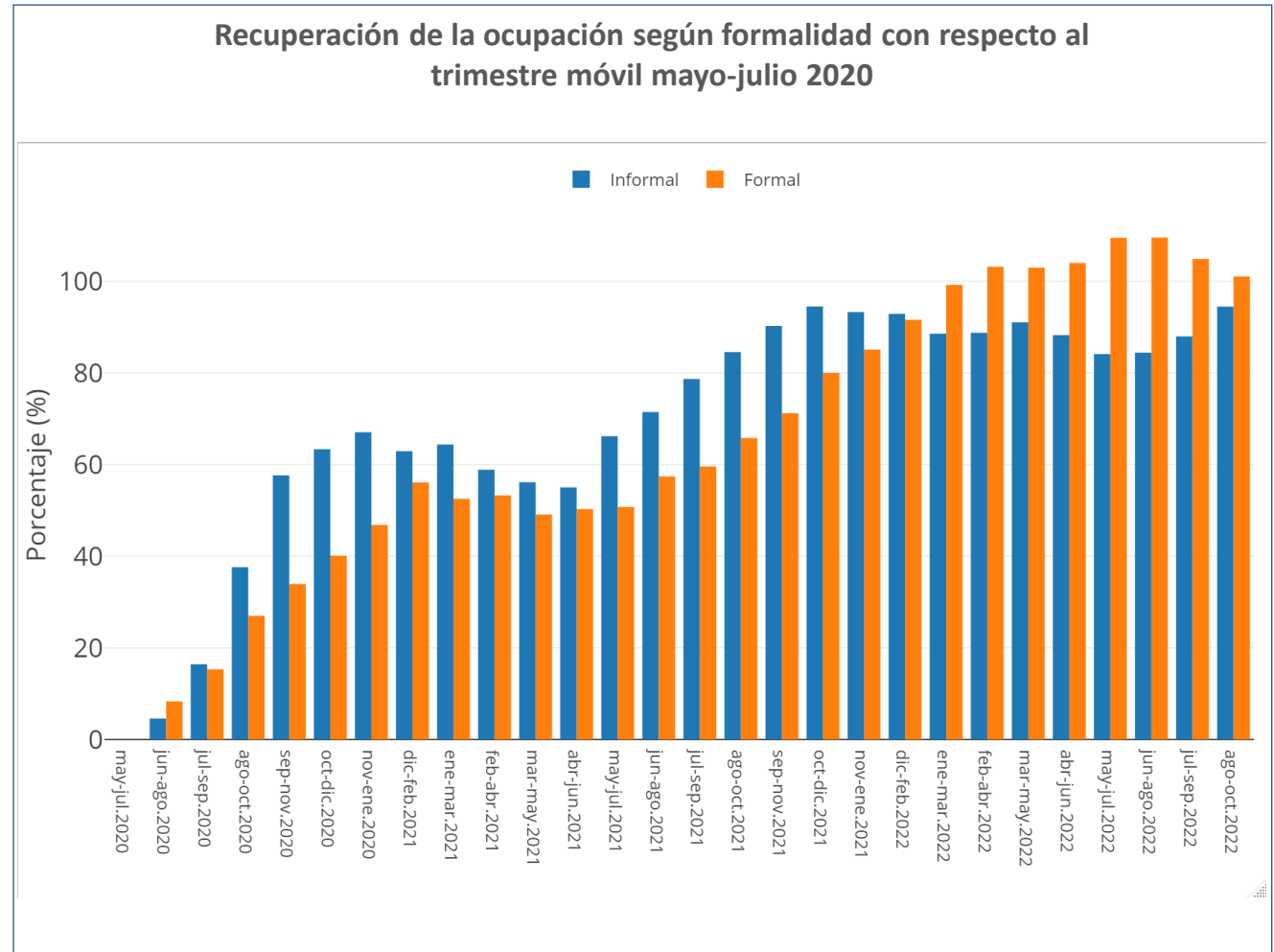
- Las personas ocupadas registraron un aumento trimestral de **0,1%**, correspondiente a **6.702 personas** → Aumento tras dos caídas consecutivas de personas ocupadas en junio-agosto y julio-septiembre 2022.
- Según sexo, los hombres ocupados aumentaron un 0,4% (22.351 personas) y las mujeres se contrajeron un 0,4% (-15.650 personas).
- En general, desde 2010 a la fecha, para el trimestre móvil agosto-octubre, se observan aumentos respecto al trimestre móvil anterior, excepto en 2019. Este patrón estacional histórico, se fundamenta principalmente por las mujeres, ya que en hombres no se observa regularidad de este patrón. En consecuencia, el resultado del total de la ocupación desestacionalizada en este período está en línea con su historia, aunque según sexo los resultados son dispares.



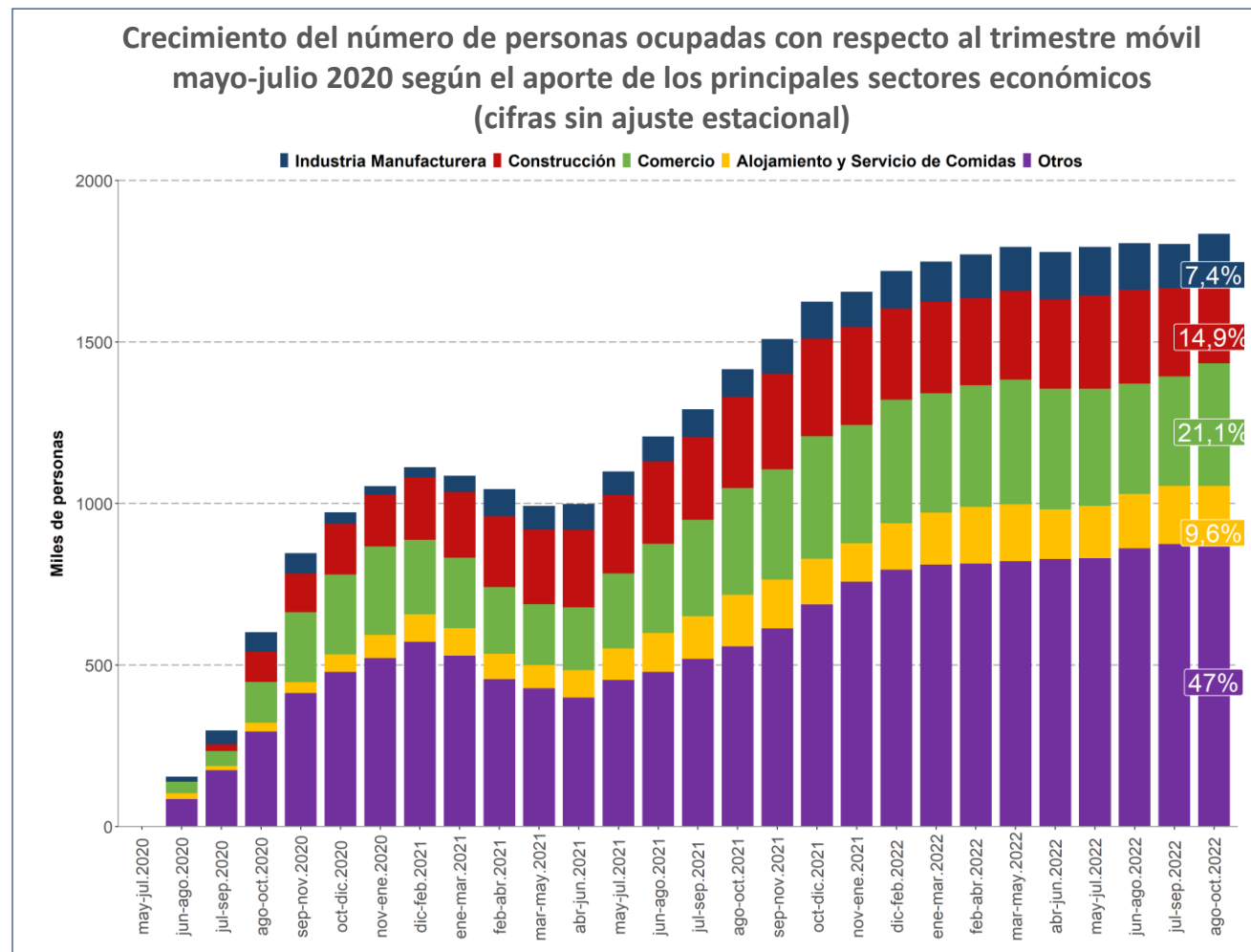
- Con respecto al punto más bajo observado en 2020 (trimestre móvil mayo-julio), se constata un aumento acumulado de **921.610 hombres ocupados** y **838.998 mujeres ocupadas**, implicando un alza acumulada total de 1.760.608 personas ocupadas a nivel nacional, **recuperando 95,0% de las ocupaciones que se perdieron en el peor momento de la pandemia.**
- Según sexo, esta recuperación es del **97,3% en hombres** y del **92,6% en mujeres.**
- Resta por recuperar **93.295 ocupaciones**, en las que **hombres corresponde a 26.012** y en mujeres, a **67.283.**



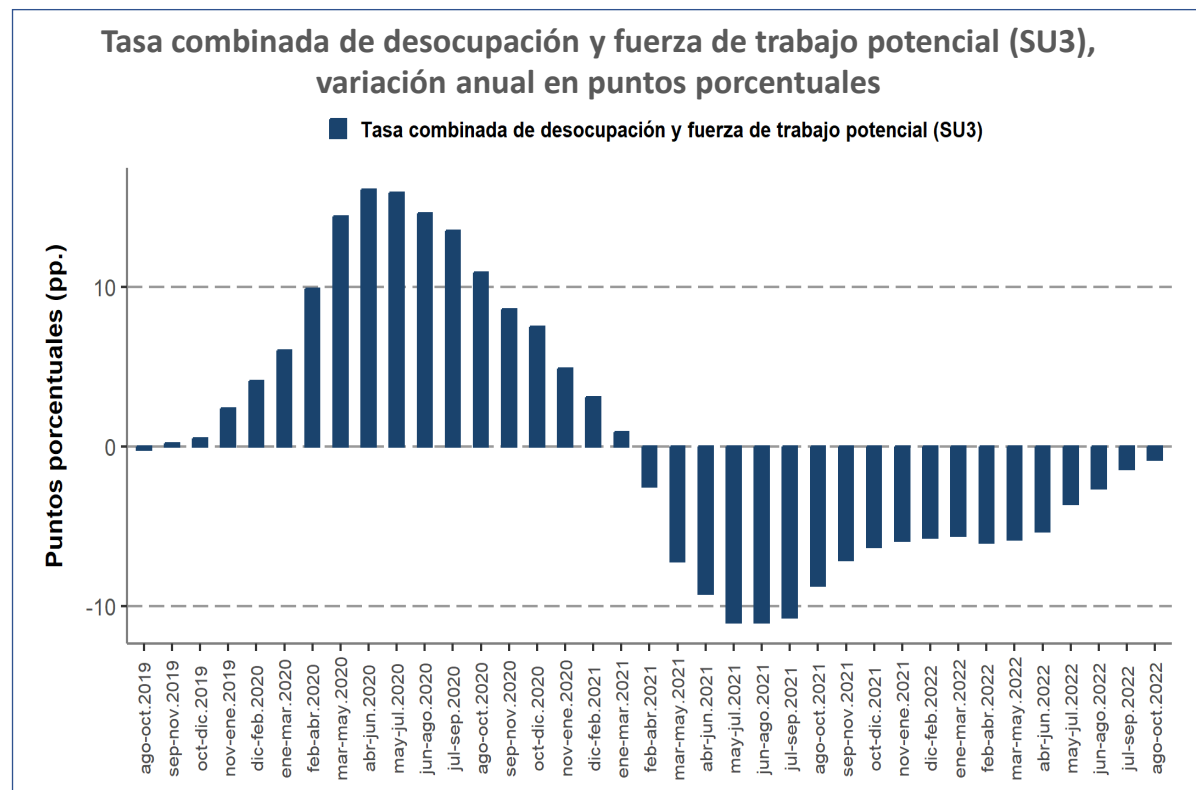
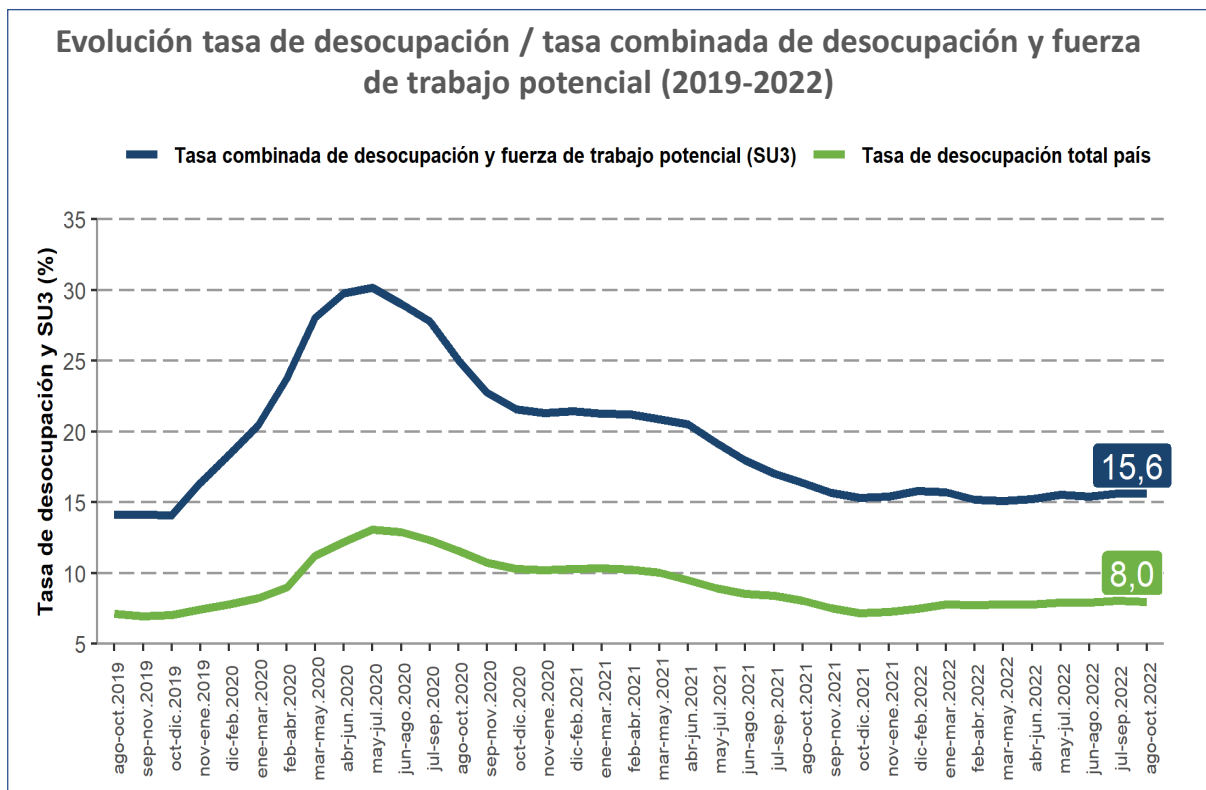
- Con respecto al punto más bajo observado en 2020 (trimestre móvil mayo-julio), se constata un aumento acumulado de **920.055 ocupaciones formales y 876.076 informales**, acumulando un alza total de **1.796.131** personas ocupadas a nivel nacional (97,8%, dato **SIN** ajuste estacional).
- Ya se recuperó el **100%** de las ocupaciones **formales** desde el peor momento de la pandemia, mientras que las ocupaciones informales alcanzaron una tasa de recuperación de 94,5%.
- En las ocupaciones informales, cuya recuperación aún no alcanza el 100%, destaca que anotaron su máximo de 94,5%, impulsado principalmente por **industria manufacturera** (+22.115 personas, 155,9%), **construcción** (+47.109 personas, 148,9%) y las **actividades profesionales, científicas y técnicas** (+3.822 personas, 129,9%). Las principales incidencias negativas se registraron en **agricultura y pesca** (-57.279 personas, 48,4%) y **enseñanza** (-30.174 personas, 22,9%).



- Desde el trimestre móvil mayo-julio de 2020, se han recuperado el 97,8% de las ocupaciones (dato **SIN** ajuste estacional), equivalente a 1.796.131 personas.
- Crecimiento fundamentado por los sectores de **comercio, construcción y alojamiento y servicio de comidas**, cuyas tasas de recuperación sectorial son a la fecha de **87,3%, 100,4% y 77,1%**, respectivamente.
- En conjunto, para el último trimestre móvil, **estos sectores aportaron el 45,6% de las ocupaciones recuperadas**, liderados por comercio (21,1 pp.), construcción (14,9 pp.) y alojamiento y servicio de comidas (9,6 pp.).



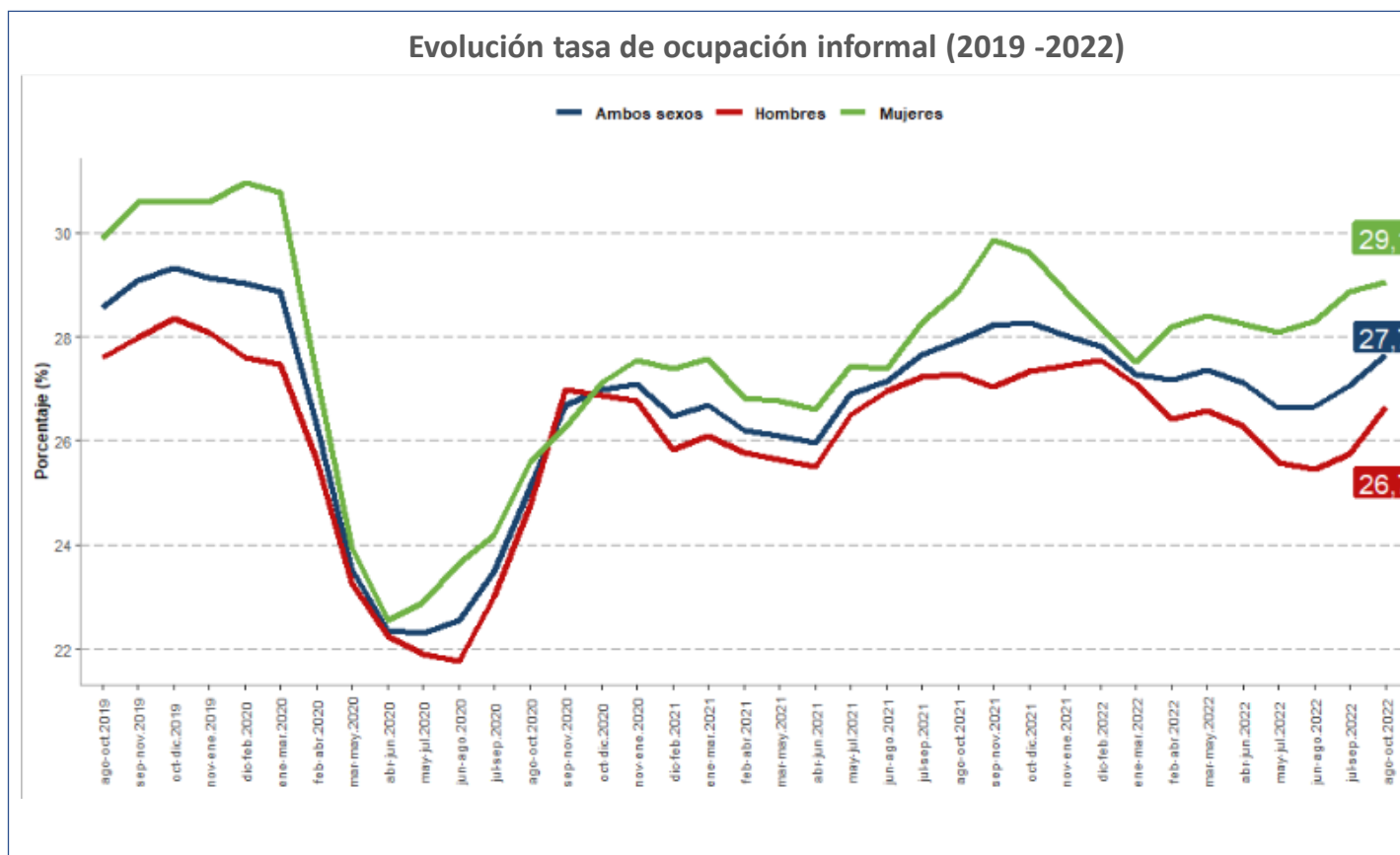
- Los inactivos potencialmente activos (fuerza de trabajo potencial) sostuvieron su dinámica decreciente en doce meses, alcanzando **834.544 personas**, aunque anotaron un aumento respecto al trimestre móvil anterior de 1,1% (8.991 personas adicionales), esto, en un marco de una disminución de inactividad habitual en el mismo lapso. Se constata **una nula variación trimestral de la tasa combinada de desocupación y fuerza de trabajo potencial (SU3)**.
- Sostenidas disminuciones anuales de la tasa de subutilización SU3, aunque en esta ocasión registró la disminución más débil (-0,8 pp.) desde que comenzó su contracción a inicios de 2021, **alcanzando 15,6% en este trimestre**.



\*IC del trimestre móvil MJJ 2020 fue: SU3 (29,3%:31,1%). El IC del trimestre móvil ASO 2022 está por fuera del IC del trimestre móvil MJJ 2020.

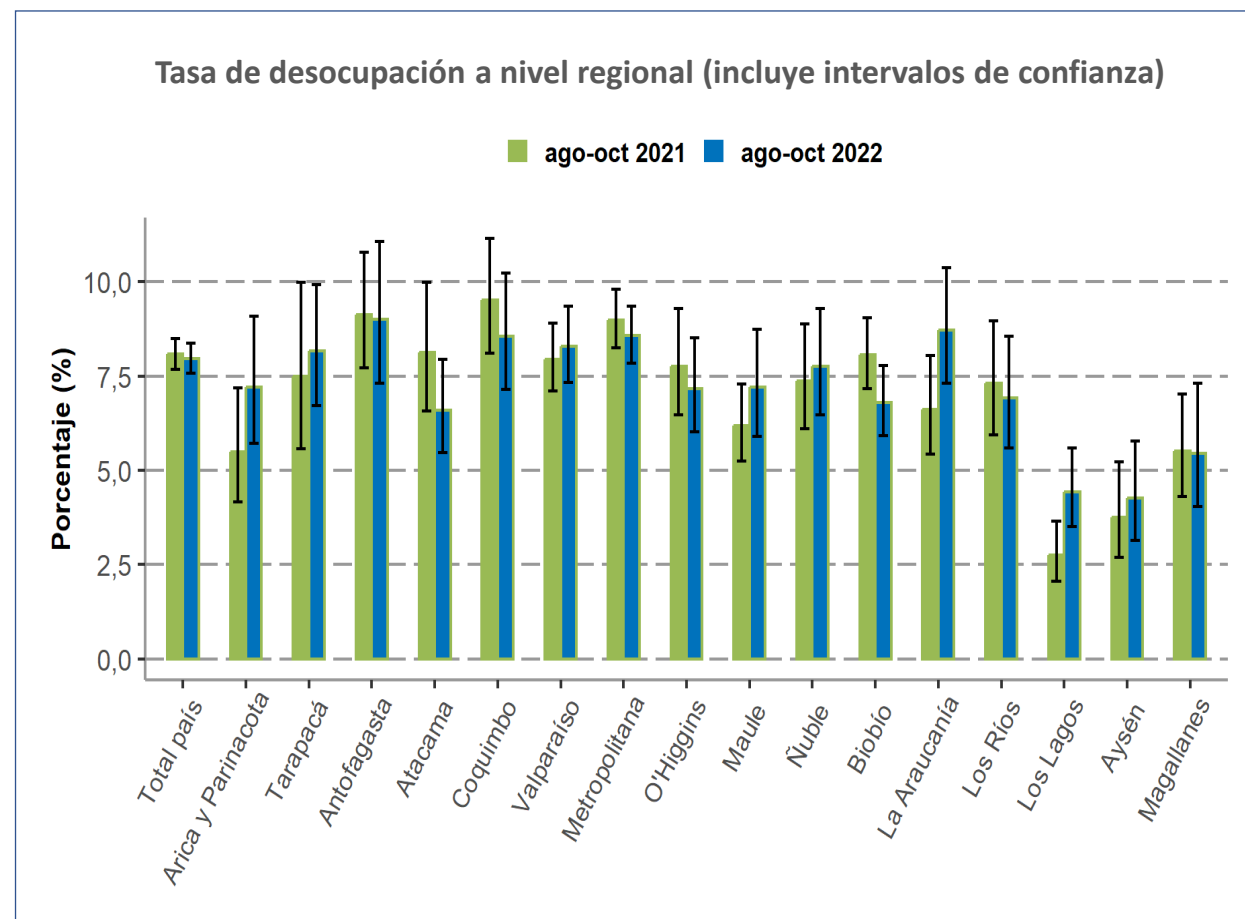


- **La tasa de ocupación informal se situó en 27,7%**, anotando un cuarto retroceso anual consecutivo (-0,2 pp.).
- En doce meses la ocupación informal anotó un aumento de 3,9%, menor al incremento total de la ocupación (4,9%). Según sector económico, el ascenso se debió, principalmente, a **hogares como empleadores (29,2%)** y **transporte (18,8%)**.
- Respecto al trimestre móvil anterior, la tasa de ocupación informal aumentó 0,6 pp., consecuencia del alza trimestral de la ocupación informal, observada en un marco de disminución de la ocupación formal en el mismo lapso, situación que se observó por segundo período consecutivo.



\*IC de la TOI del trimestre móvil MJJ fue: (21,5;24,2). El IC del trimestre móvil ASO 2022 está por fuera del IC del trimestre móvil MJJ 2020.

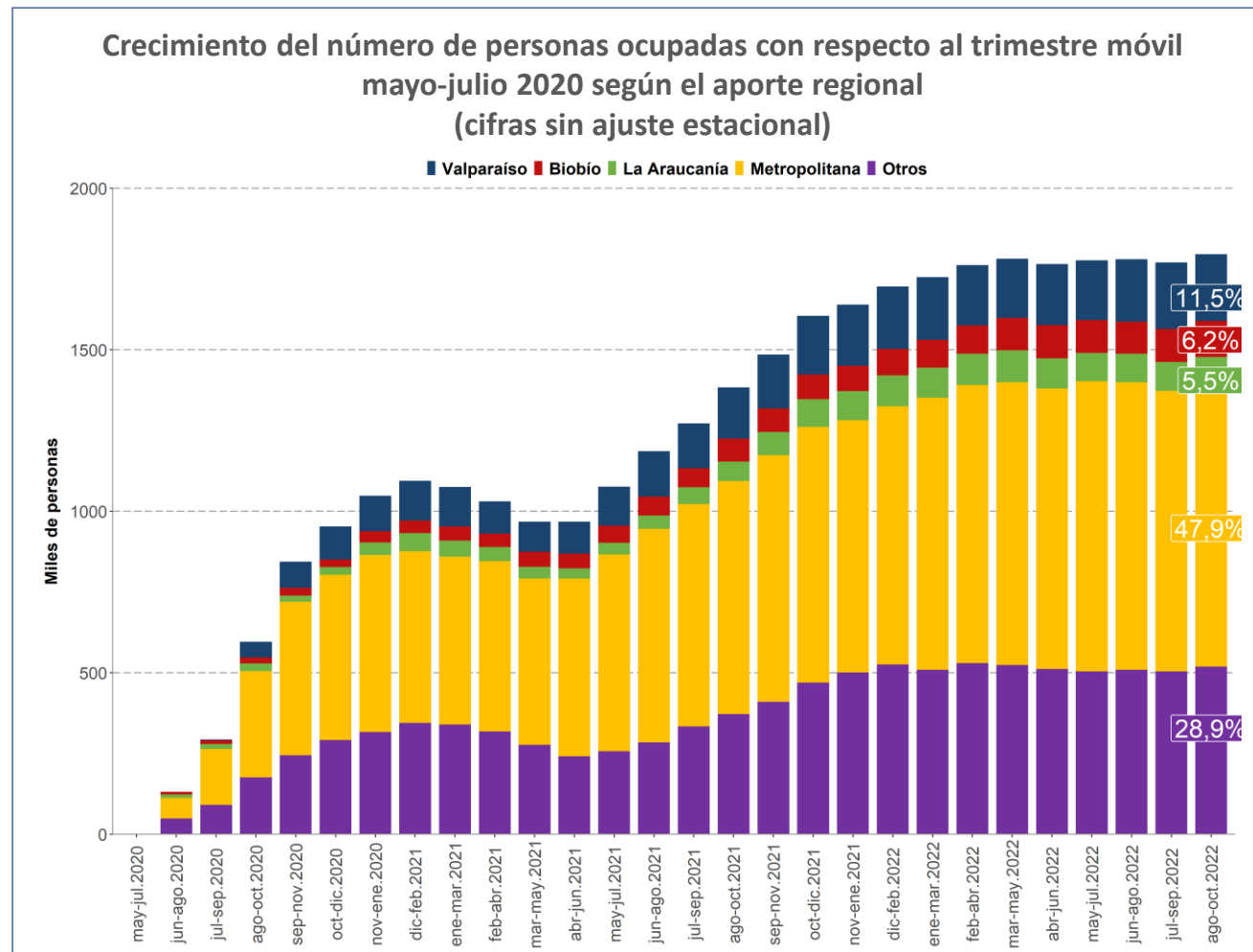
- A nivel regional, no se registraron disminuciones ni aumentos estadísticamente significativos.
- **Las tasas más altas se registran** en las regiones de: Antofagasta (9,0%), La Araucanía (8,7%), Coquimbo (8,6%) y Metropolitana (8,6%).
- Con respecto al trimestre móvil anterior, se destacan las variaciones negativas en Tarapacá (-1,5 pp.), Ñuble (-1,4 pp.) y Maule (-1,1 pp.).



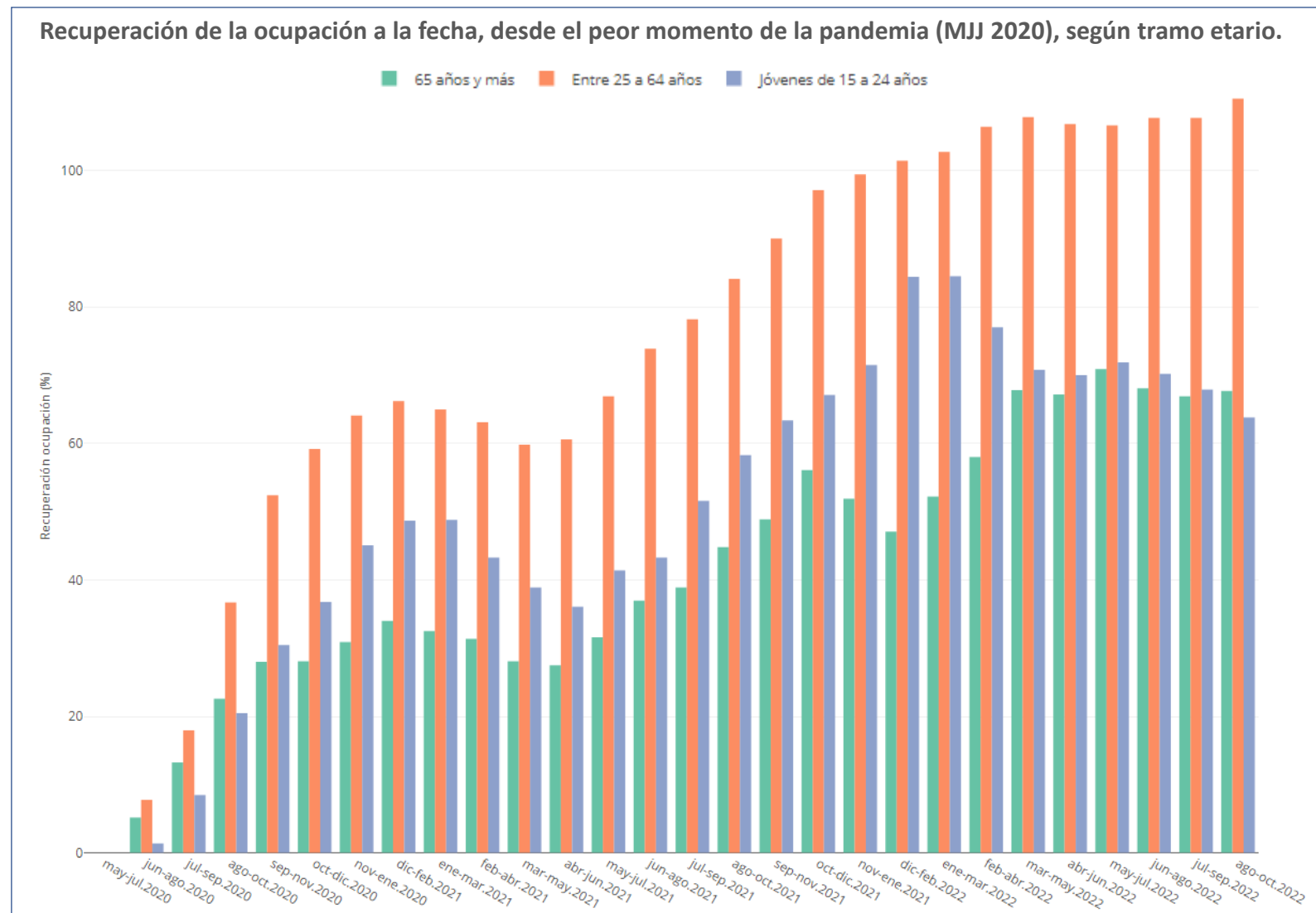
\*Incluye intervalo de confianza para ambas estimaciones



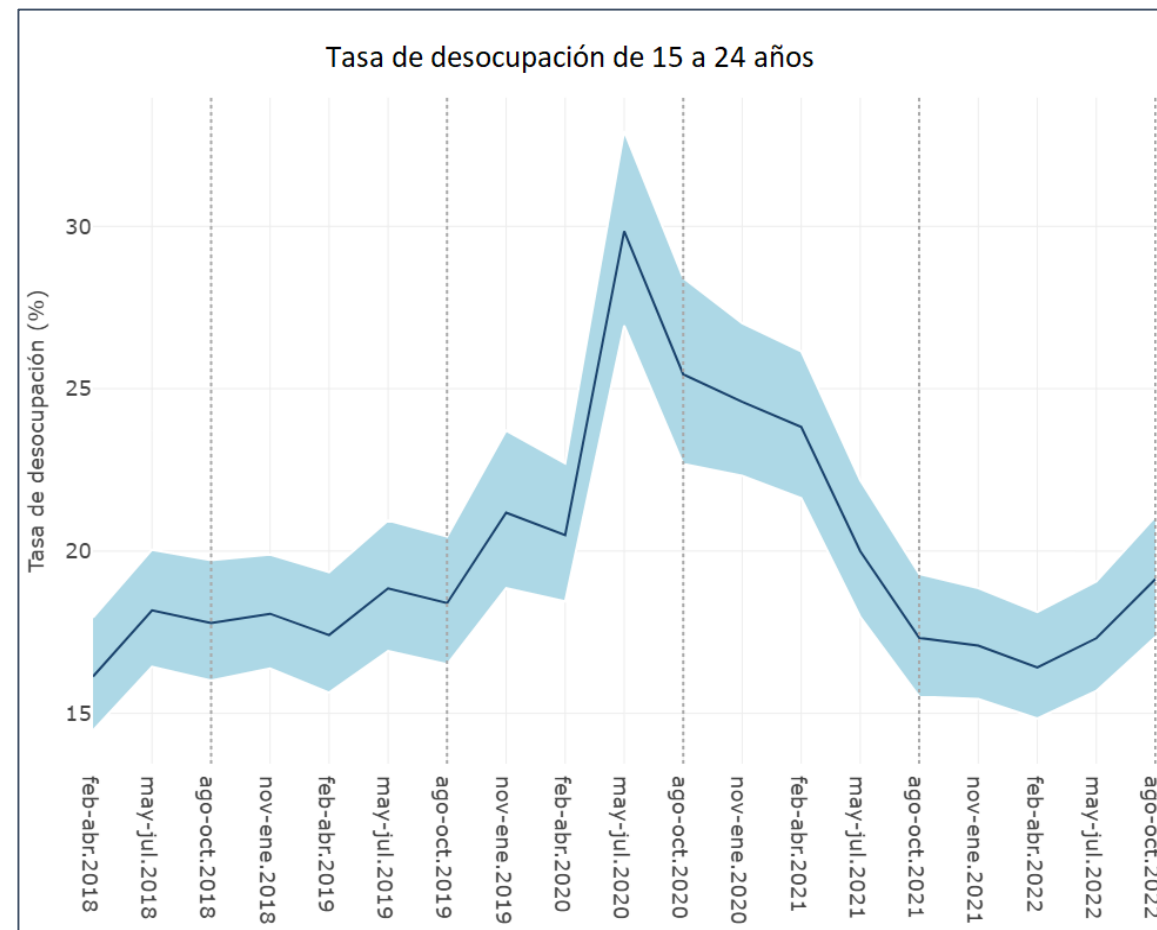
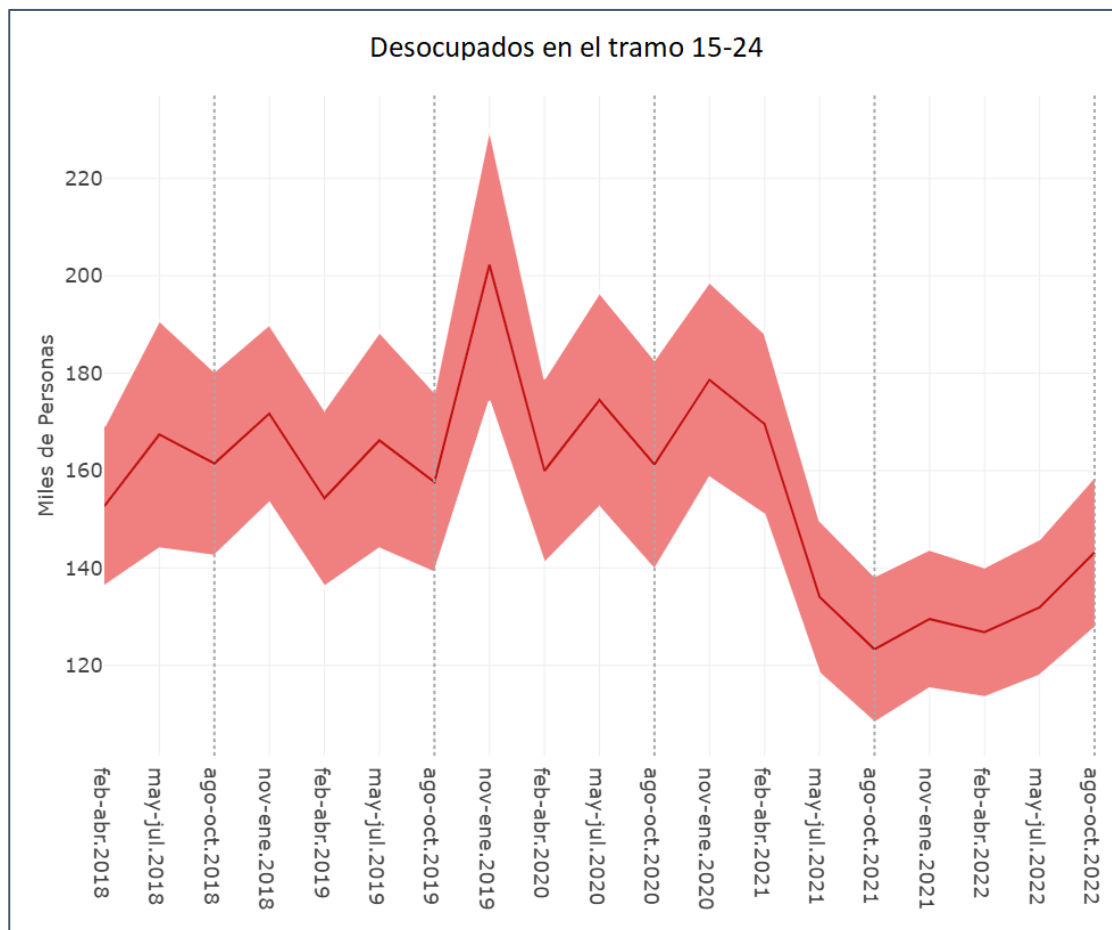
- Según región se constata que la recuperación de ocupaciones fue incidida principalmente por las regiones **Metropolitana, Valparaíso y Biobío, cuyas tasas de recuperación son a la fecha de 111,1%, 106,2% y 90,6%, respectivamente.**
- En conjunto, para el último trimestre móvil, estas regiones aportaron el **65,6%** de las ocupaciones recuperadas.
- Las regiones con tasas de recuperación más altas se registraron en Aysén (148,3%), Tarapacá (128,9%) y Antofagasta (113,5%).



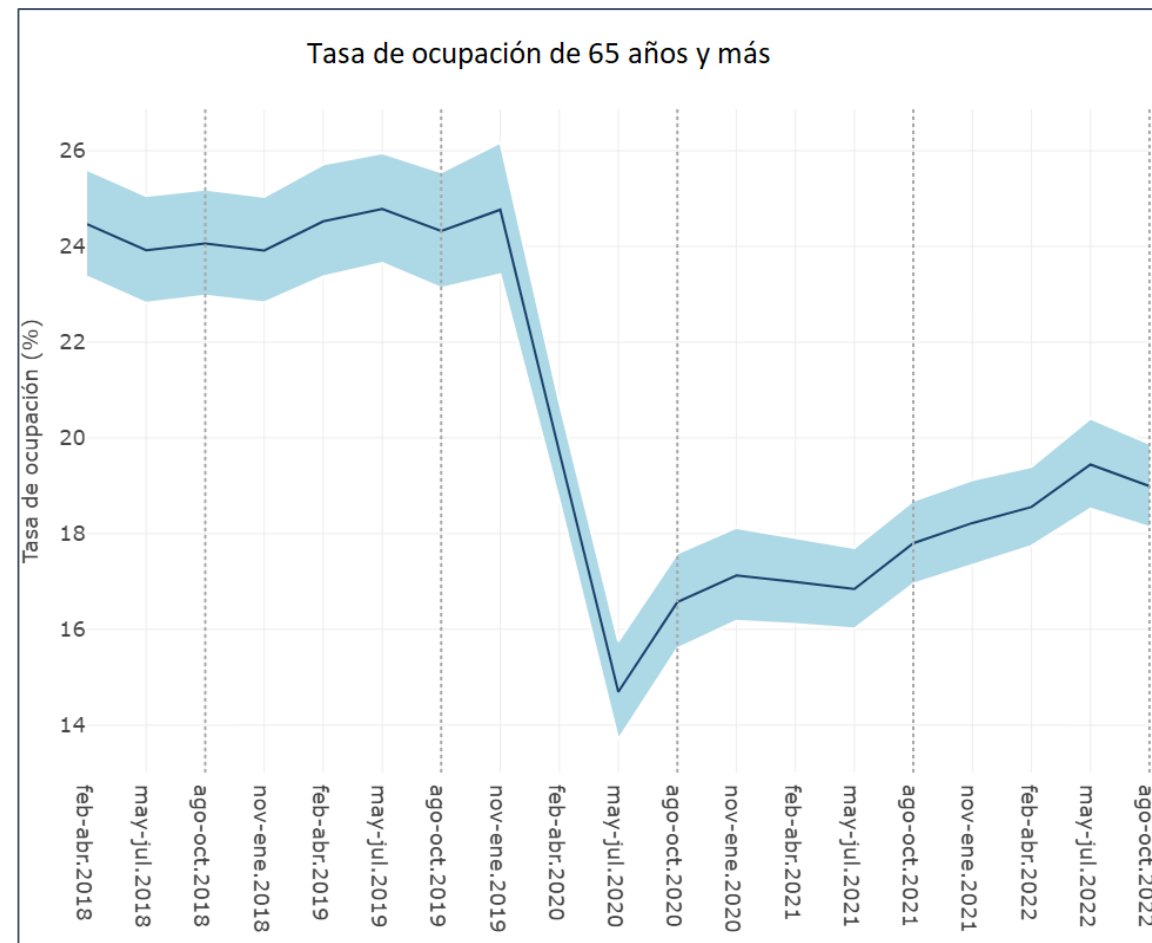
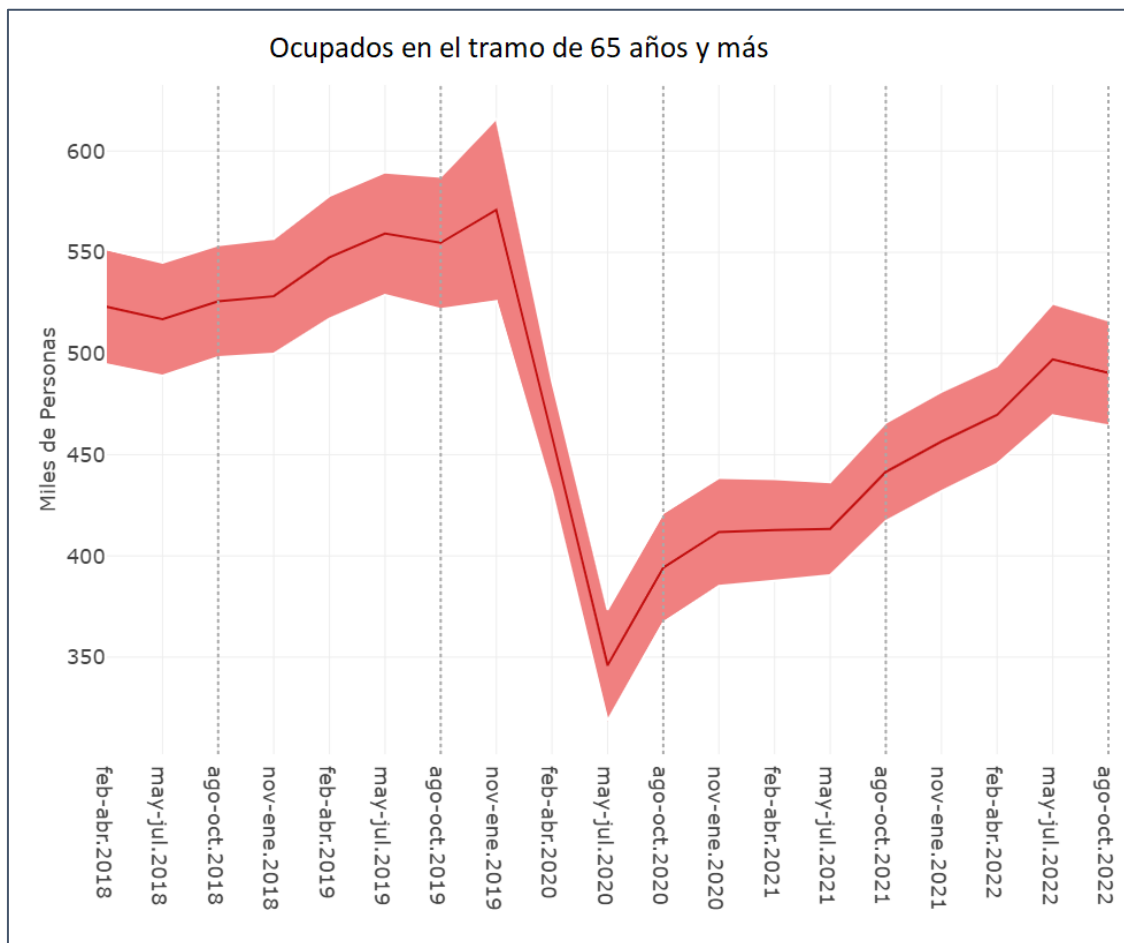
- Las personas jóvenes de 15 a 24 años de edad no han logrado recuperar más allá del 85,3% de la ocupación, su máximo nivel observado en diciembre-febrero 2022.
- Las personas de 25 a 64 años de edad recuperaron sobre el 100% de la ocupación en diciembre-febrero 2022 y se ha sostenido hasta ahora, que alcanzó su máximo de 110,5%.
- Las personas de 65 años y más alcanzaron su mayor tasa de recuperación de la ocupación en el trimestre móvil mayo-julio 2022, cuando fue 70,9%.



- Significativa alza en la tasa de desocupación → no se explica por un aumento de la desocupación propiamente tal, sino que por el impacto negativo debido a la **disminución de la fuerza de trabajo que ha registrado este tramo etario** → Efecto salida de jóvenes por razones de estudio.
- **En MJJ 2020, la población que no estudia y no está ocupada en este tramo etario, alcanzó el nivel más alto de 21,8%**, influido principalmente por el mayor nivel de inactividad observado en el periodo. **Para el último trimestre, esta tasa alcanzó 14,5%**, aumentando 1,2 pp. en doce meses.
- En doce meses, se observa un aumento de 7,0% de las personas que no estudian y no están ocupadas, que representa su segundo aumento consecutivo luego de sostenidas disminuciones anuales. Se concentra dicho aumento en hombres, con un 11,1%, mientras que en las mujeres presenta su primer aumento desde enero-marzo 2020 (3,8%).



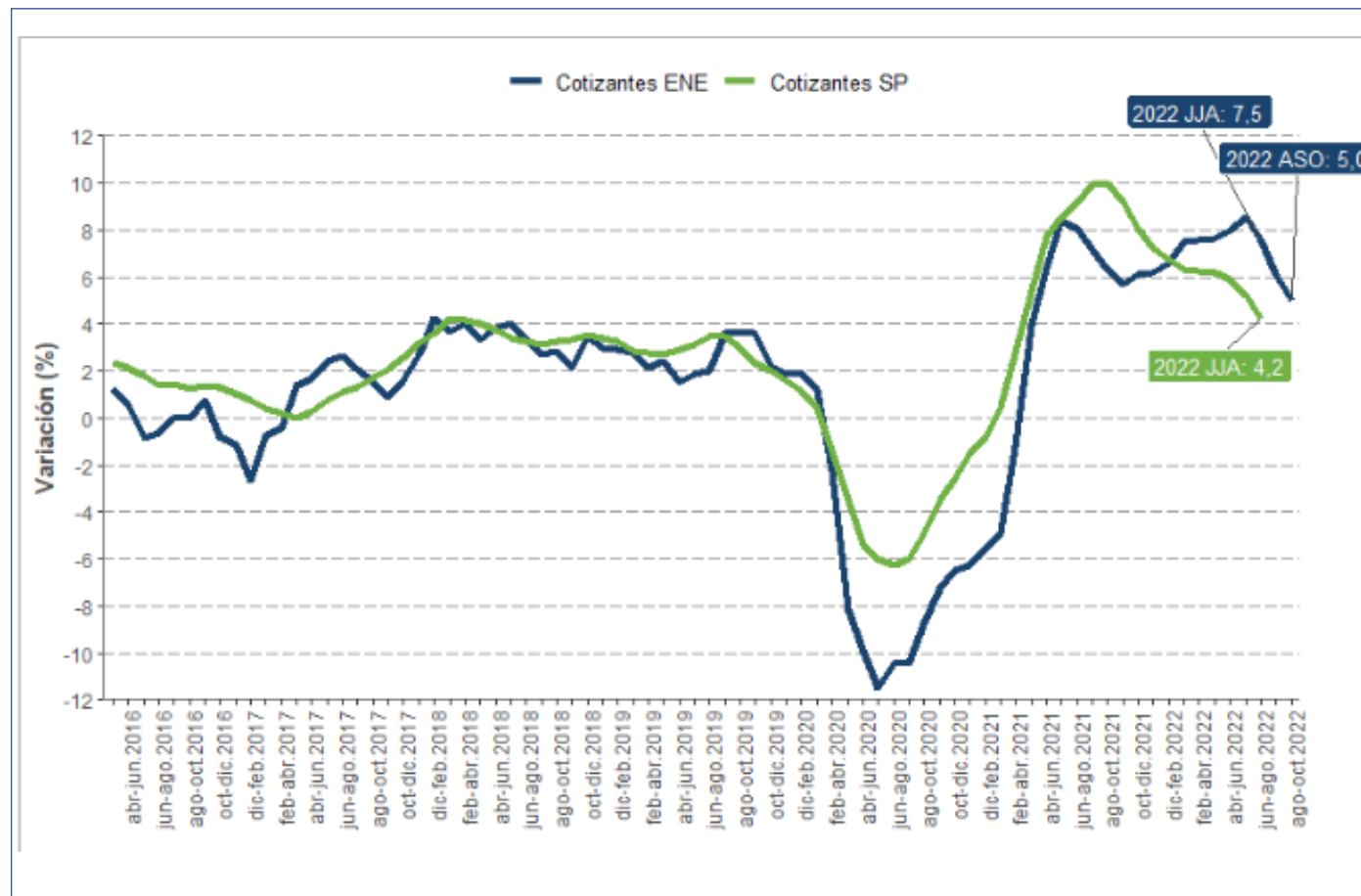
- En el tramo etario de 65 y más años de edad, la tasa de ocupación (19,0%) se ha mantenido significativamente bajo los niveles prepandemia, registrando lenta recuperación. En MJJ 2020 la tasa de ocupación anotó su mínimo de 14,7% y en ASO 2019 alcanzó 24,3%.
- La ocupación en este tramo registra un dinamismo al alza, sin embargo, aún no alcanza los niveles prepandemia. Asimismo, el mayor envejecimiento de la población y el impacto de la transición desde la fuerza de trabajo a la inactividad han impactado en la baja tasa de ocupación para este grupo etario.



- Para el trimestre junio-agosto de 2022, la variación en doce meses del número de cotizantes según la SP registró un crecimiento de 4,2%, menor al alza del trimestre móvil anterior.
- En el mismo período comparable, la ENE continuó su dinamismo al alza con un aumento de 7,5%. En los trimestres móviles siguientes, julio-septiembre y agosto-octubre de 2022, también se observan aumentos positivos y a un menor ritmo de expansión, con 6,1% y 5,0%, respectivamente.

## Evolución de variación anual de cotizantes, estimación (ENE) y series estadísticas del sistema de pensiones (SP)

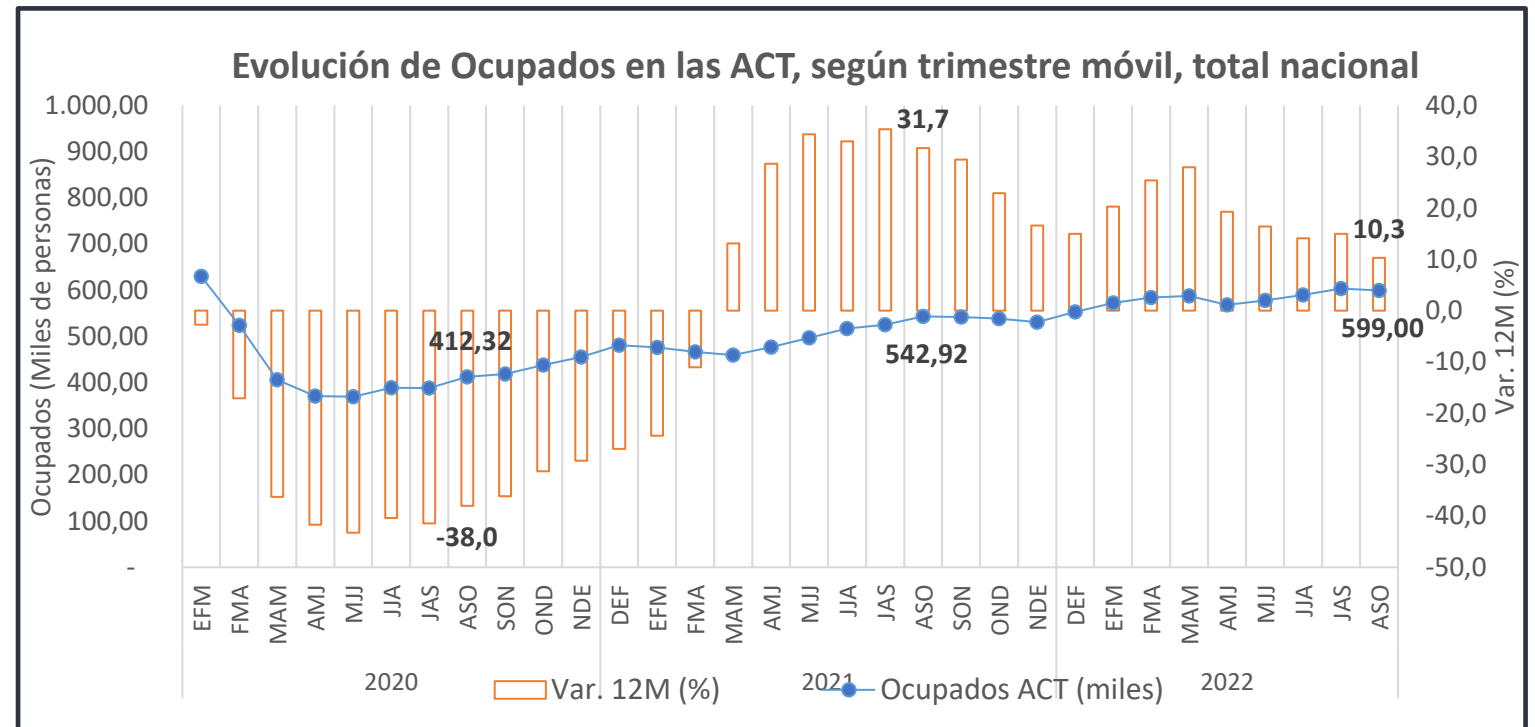
Trimestres móviles 2016-2022



# 3.

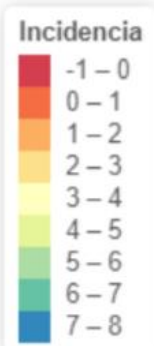
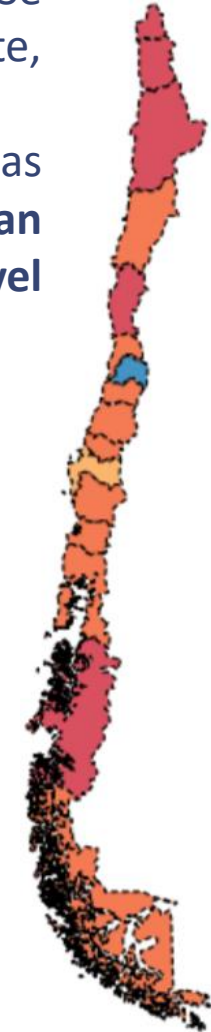
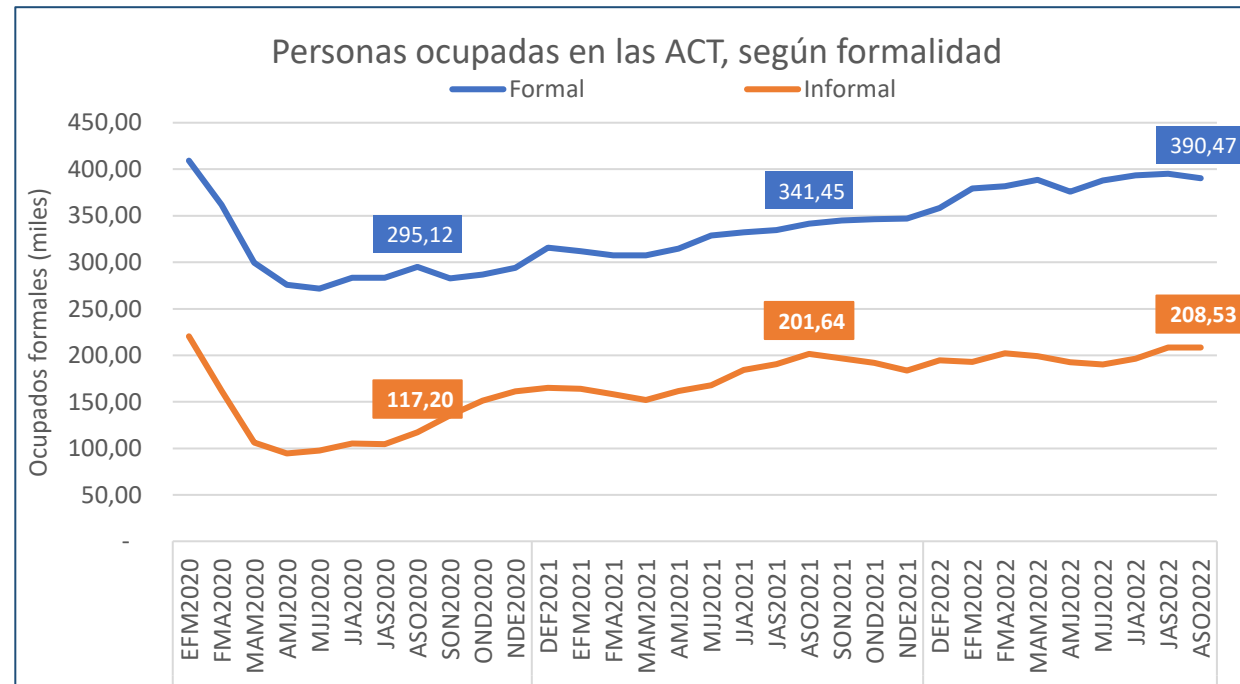
## Estimación sintética de ocupados en Actividades Características del Turismo (ACT)

- La población ocupada en las ACT se estimó en 599.001 personas, lo que representó el 6,8% del total de ocupados en la economía, alcanzando, por segundo período consecutivo, el mayor porcentaje desde enero-marzo 2020, cuando fue de 7,0%.
- Crecimiento en doce meses de 10,3% impulsado, principalmente, por actividades deportivas, recreativas y culturales que desplazó a alojamiento y servicio de comidas que frenó su ritmo de expansión, aunque igual representó la segunda incidencia positiva.





- Las personas ocupadas formales e informales sostienen su expansión anual, aunque se frena la informalidad → **Aumento anual de 49 mil formales y 7 mil informales, aproximadamente.** → Se estima que falta por recuperar 43 mil y 10 mil ocupaciones formales e informales, respectivamente, respecto al peor momento de la pandemia.
- Regionalmente, el aumento de la ocupación ACT concentró mayor incidencia positiva de las regiones de Metropolitana, Biobío y La Araucanía → A su vez, **junto con RM y Biobío, destacan Antofagasta y Aysén como las regiones cuyo nivel de ocupaciones ACT superaron su nivel prepandemia (enero – marzo 2020).**





# 4.

## Conclusiones

- **La ENE mantiene una consistencia conceptual con las recomendaciones de la OIT**, sin impactar los criterios de clasificación de las personas como ocupadas, desocupadas o fuera de la fuerza de trabajo utilizados históricamente en la encuesta.
- **Se observa una tasa de desocupación de 8,0%**, anotando una tercera variación anual consecutiva, estadísticamente no significativa (-0,1 pp.). **Respecto al trimestre móvil anterior, volvió a posicionarse por sobre el 7,6%-7,7% que se había registrado entre octubre-diciembre 2021 hasta junio-agosto 2022, variando +0,1 pp. (dato con ajuste estacional), ubicándose en definitiva en 8,0%.**
- Desde marzo-mayo 2022 se sostiene una recuperación en torno al 95-96% de las ocupaciones perdidas en el peor momento de la pandemia.
- **El total de ocupados en las ACT se estimó en 599.001 personas en el trimestre móvil ASO 2022**, lo que representó el 6,8% del total de ocupados en la economía.
- Señales de posibles impactos permanentes en la fuerza de trabajo se derivarían del sostenido alto nivel de inactividad habitual, considerando incidencias desde la población de 65 y más años de edad, consistentes con razones de jubilación, así como de población joven por razones de estudio. **Se registran impactos significativos y sin recuperación total en indicadores de ocupación y participación en tramos etarios de personas más jóvenes (15 a 24 años) y mayores (65 y más años) → Población más rezagada en términos demográficos.**
- **La población que no estudia y no está ocupada dentro de los jóvenes (15 a 24 años) alcanzó 14,5%**, aumentando 1,2 pp. en doce meses. El nivel más alto se alcanzó en **MJJ 2020 con 21,8%**.



GRACIAS

