



# Encuesta Nacional de Empleo

Principales resultados trimestre móvil Enero –Febrero-  
Marzo (EFM) 2024

**INSTITUTO NACIONAL DE ESTADÍSTICAS**

**30 abril 2024**



# Contenidos

---

- Consideraciones generales de la encuesta
- Principales indicadores del mercado laboral
- Estimación sintética de personas ocupadas en Actividades Características del Turismo (ACT)
- Conclusiones

**1.**

## Consideraciones generales de la encuesta

- Base de datos conformada sólo por **encuestas completas que pasan los controles de calidad. La tasa de logro del trimestre móvil enero – marzo 2024 fue de 89,4%, equivalente a 35.451 viviendas que entraron a cálculo.**
- **El error absoluto de la tasa de desocupación es de 0,4 puntos porcentuales (pp.).**
- Aplicación de un modelo de **ajuste por no respuesta** vía *propensity score*, además de un **suavizamiento a los factores de expansión** para atenuar los valores atípicos. Calibración por grupos de edad, sexo, nacionalidad y región en base a las **proyecciones poblacionales base censo 2017**, buscando controlar, junto al resto de los ajustes al factor de expansión, posibles sesgos de la muestra.
- **Distribución balanceada de la muestra en las semanas de recolección que conforman el mes y el trimestre. La recolección de la submuestra de marzo fue entre el 11 de marzo y el 8 de abril de 2024.**
- Con el objetivo de resguardar la precisión de los indicadores obtenidos con la encuesta, **todas las estimaciones son evaluadas con el estándar de calidad para encuestas de hogares del INE** con el fin de entregar alertas respecto a la fiabilidad de algunas desagregaciones de los datos. **Se recomienda aplicar dicho estándar para los análisis que se puedan realizar con la encuesta.**

# 2.

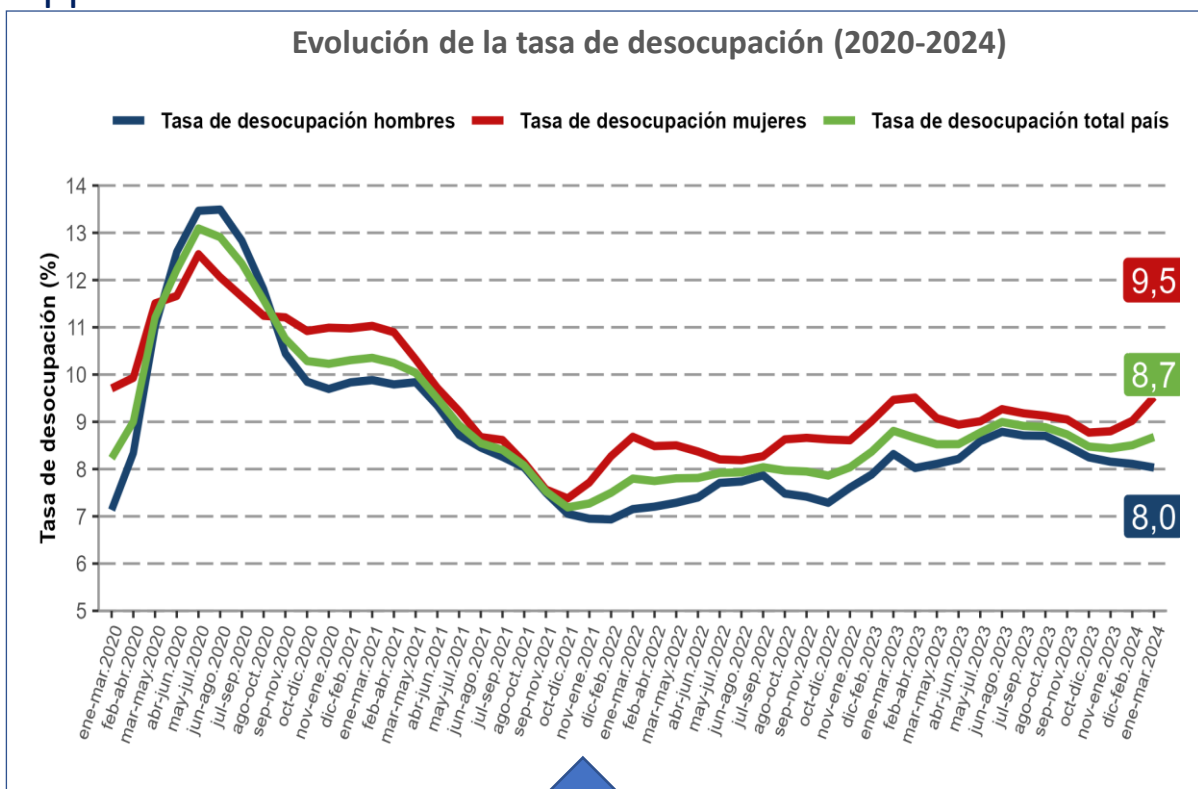
## Principales indicadores del mercado laboral

| Situación fuerza de trabajo             | Estimación<br>(totales* y %) | Variación doce meses |            |
|---|------------------------------|----------------------|------------|
|   |                              | (% y pp.)            | (totales*) |
| Población en edad de trabajar           | 16.332.017                   | 0,9                  | 149.889    |
| Personas dentro de la fuerza de trabajo | 10.193.231                   | 3,2                  | 317.153    |
| Personas ocupadas                       | 9.308.685                    | 3,4                  | 302.540    |
| Personas desocupadas                    | 884.546                      | 1,7                  | 14.614     |
| <i>Cesantes</i>                         | 793.178                      | 0,5                  | 4.114      |
| <i>Buscan trabajo por primera vez</i>   | 91.368                       | 13,0                 | 10.500     |
| Personas fuera de la fuerza de trabajo  | 6.138.786                    | -2,7                 | -167.254   |
| <i>Iniciadores</i>                      | 69.309                       | 11,6                 | 7.185      |
| <i>Inactivos potencialmente activos</i> | 979.224                      | 9,7**                | 86.896     |
| <i>Inactivos habituales</i>             | 5.090.253                    | -4,9                 | -261.335   |
| Tasa de desocupación (%)                | 8,7                          | -0,1                 | -          |
| Tasa de ocupación (%)                   | 57,0                         | 1,3**                | -          |
| Tasa de participación (%)               | 62,4                         | 1,4**                | -          |

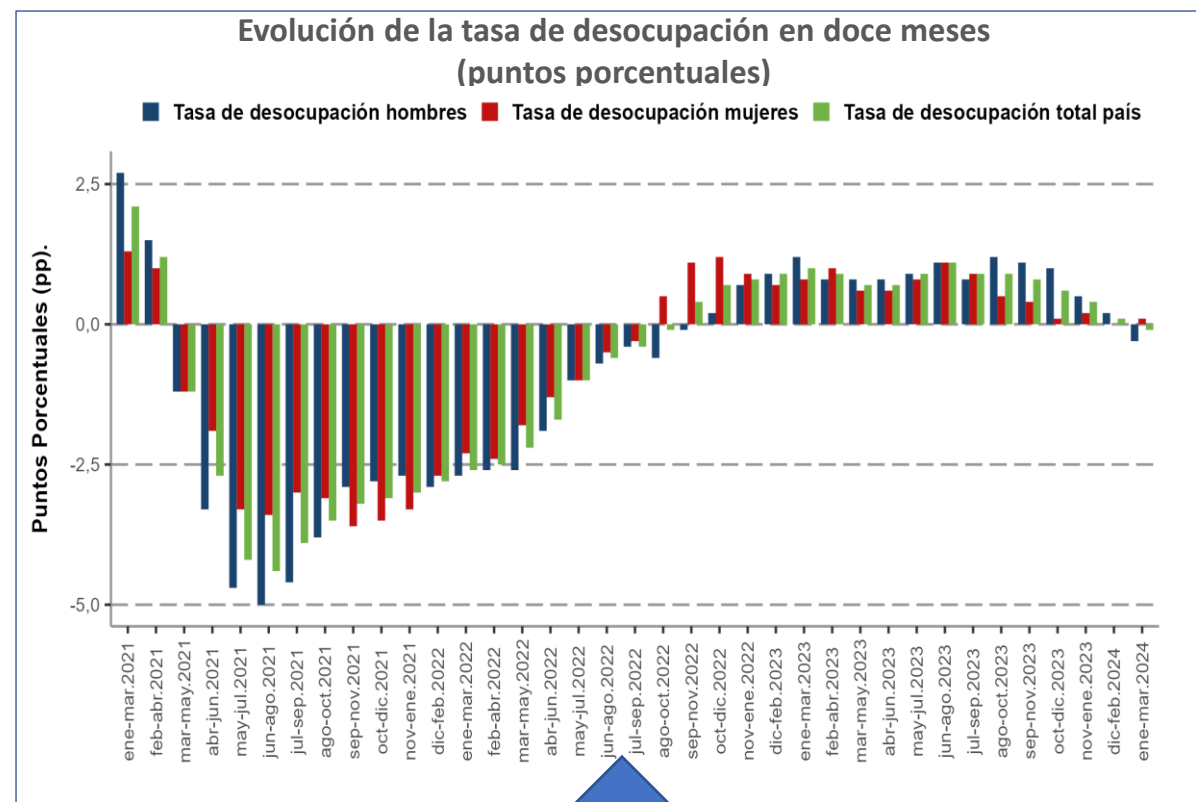
\*Los totales estimados podrían diferir de la suma de sus componentes, como consecuencia del redondeo propio de los factores de expansión.

\*\* Variaciones estadísticamente significativas al 95% ndc.

- La tasa de desocupación fue **8,7%** y registró una **variación negativa (no significativa) de 0,1 pp.** en doce meses. Este es el primer descenso de la tasa luego de dieciséis aumentos consecutivos.
- Con respecto al trimestre móvil anterior (datos con ajuste estacional), la **tasa de desocupación registró una caída de 0,1 pp.**, incida por los hombres cuya tasa de desocupación disminuyó 0,3 pp., mientras que las mujeres registraron un alza de 0.1 pp.

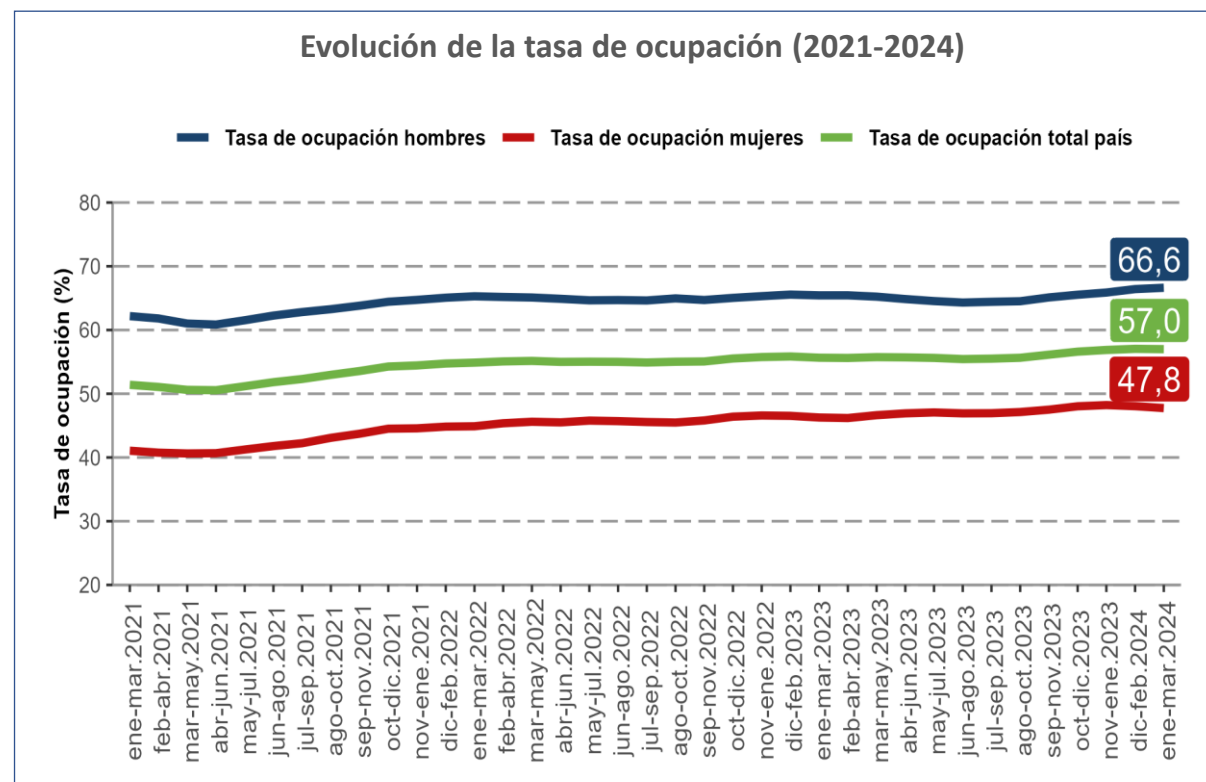
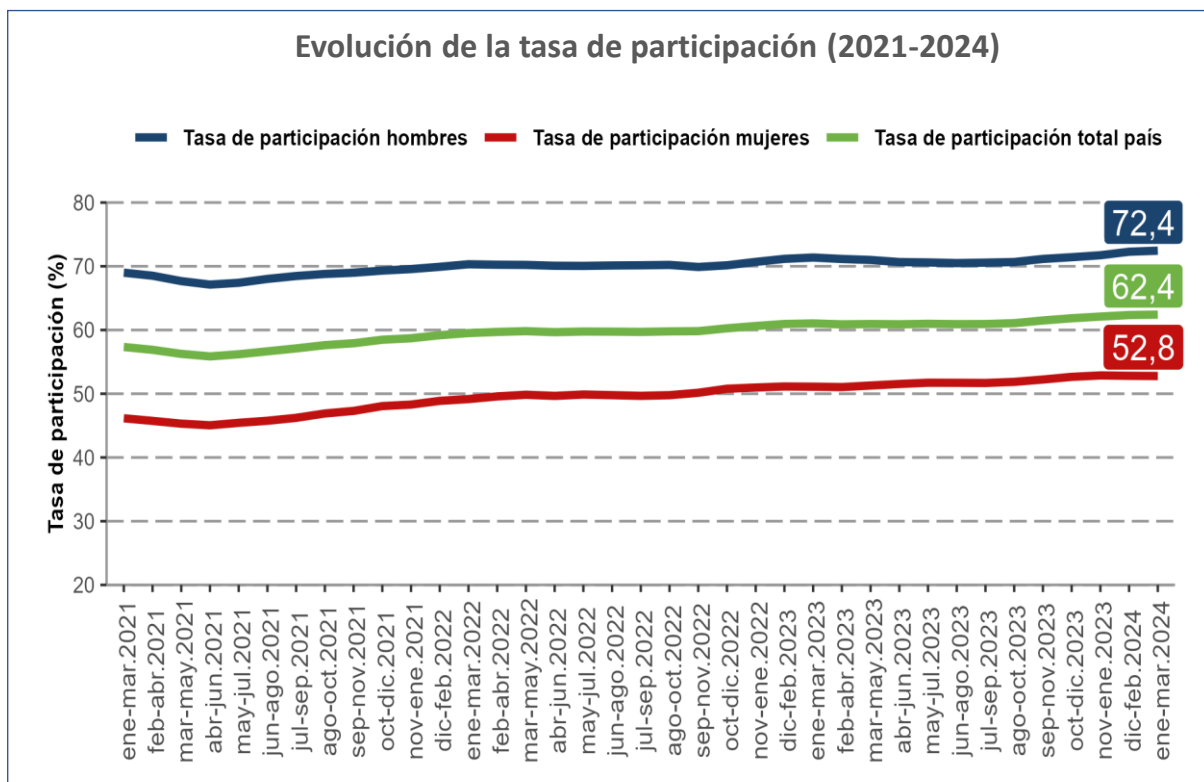


La tasa de desocupación de las mujeres fue de 9,5%, en tanto dicha estimación fue de 8,0% para los hombres.



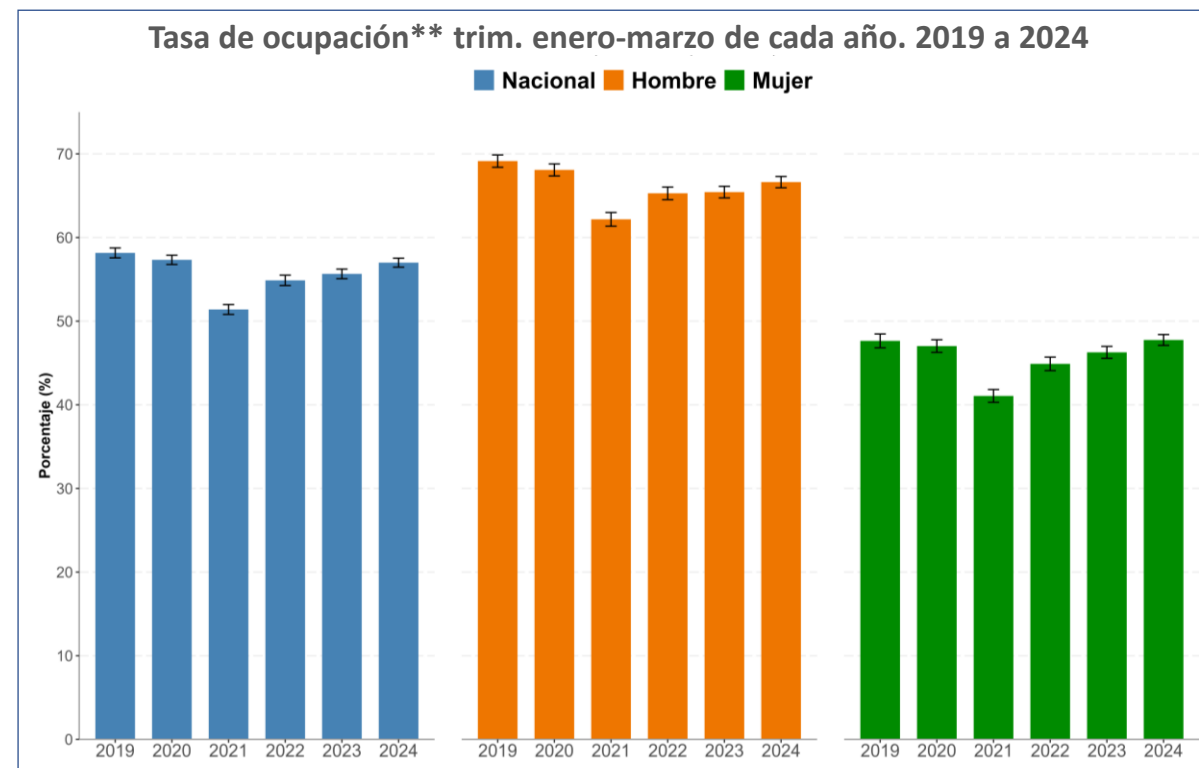
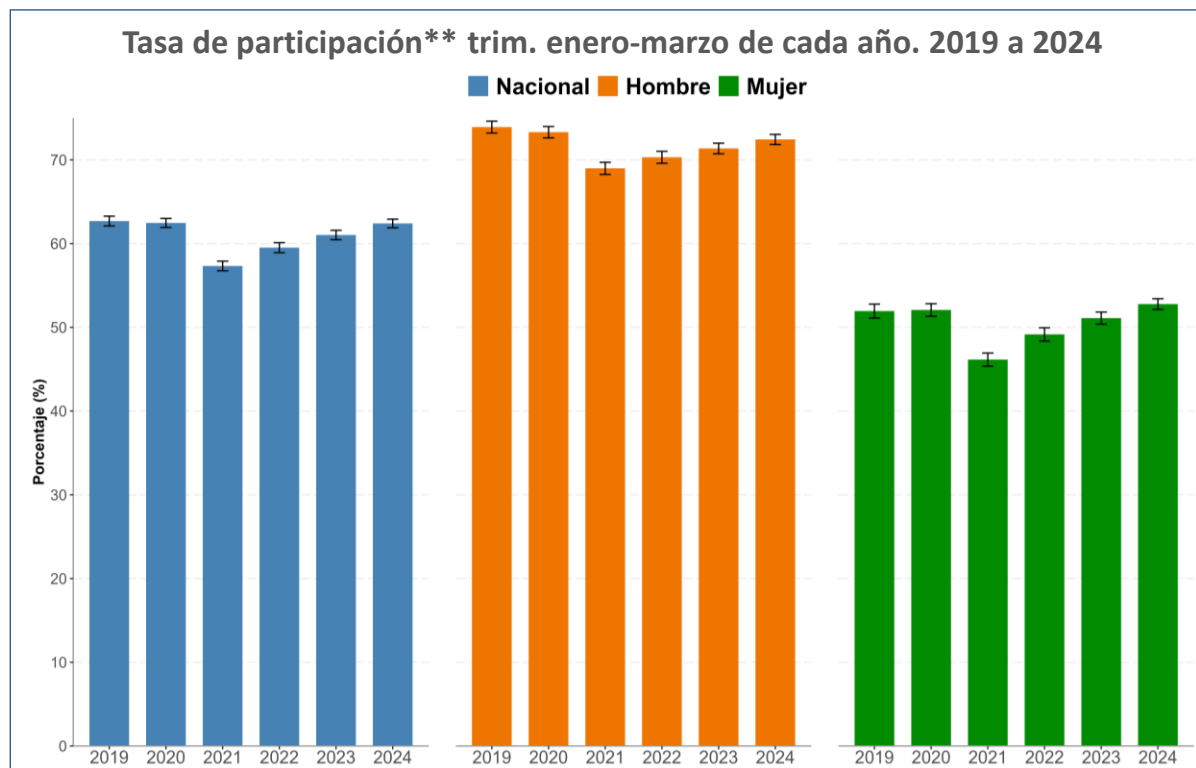
Se observa la primera variación negativa en la tasa de desocupación nacional luego de dieciséis aumentos consecutivos.

- Las tasas de participación y ocupación sostuvieron su dinámica de expansiones en doce meses.
- Se destaca que tanto la tasa de participación como la tasa de ocupación tuvieron aumentos estadísticamente significativos de 1,4 pp., y 1,3 pp., respectivamente.
- Con respecto al trimestre móvil previo, la tasa de participación y ocupación de los hombres variaron positivamente en 0,1 pp., y 0,2 pp., en cada caso. En cuanto a las mujeres, se observa que la tasa de participación no presenta variación, mientras que la de ocupación disminuye en 0,2 pp.





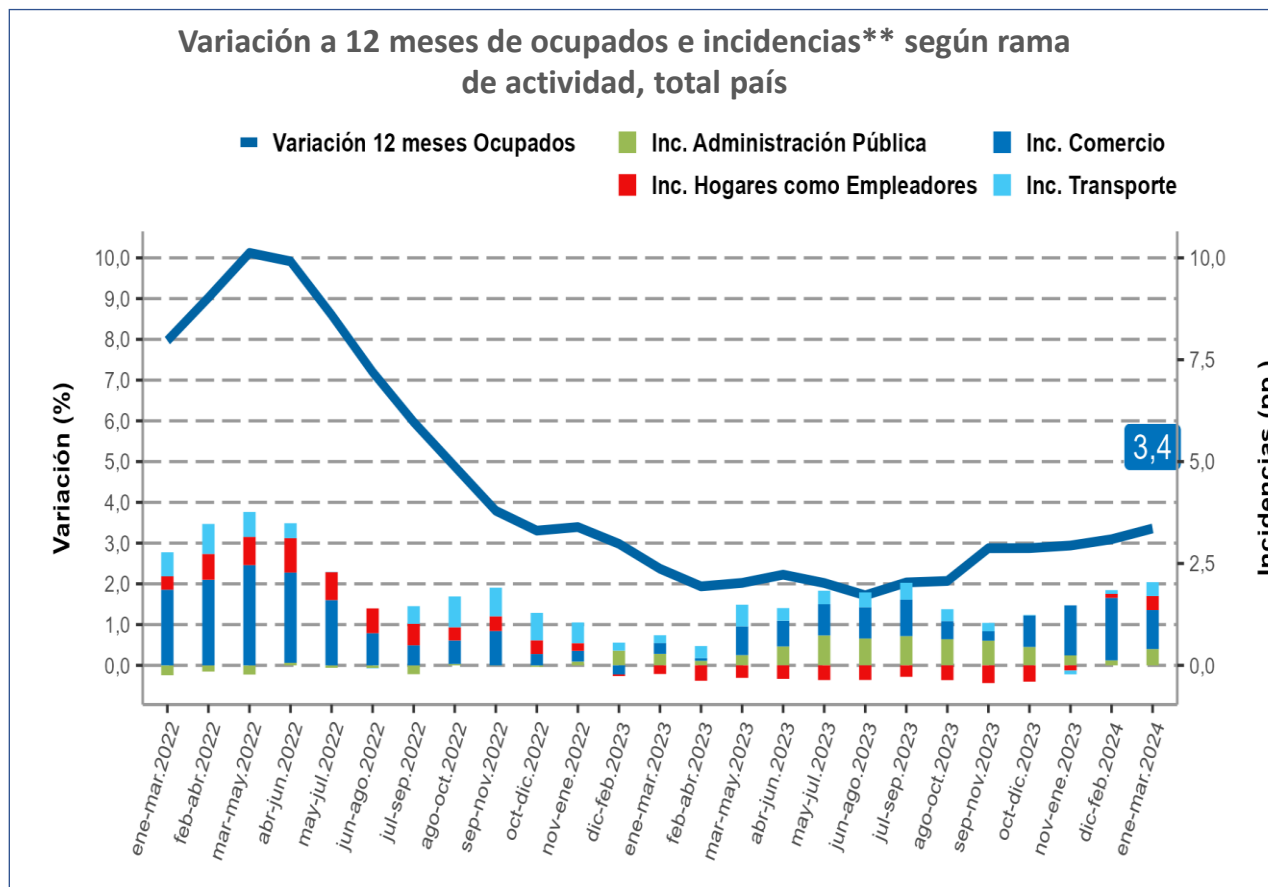
- Comparando la **tasa de participación** de EFM 2024 con igual trimestre de años anteriores, se observa que **la tasa en 2024 es significativamente más alta respecto al período 2021 a 2023, pero aún sigue siendo más baja respecto a su nivel prepandemia (EFM 2019) en -0,3 pp.** (no significativa). De esta manera, son los hombres quienes presentan una brecha por recuperar los niveles de participación prepandemia (-1,5 pp.\*), mientras que las mujeres sobrepasaron dicho nivel en 0,9 pp\*.
- Situación similar se observa en la **tasa de ocupación**, la cual en relación con 2019 es significativamente menor en 1,2 pp. Las mujeres ya sobrepasaron la tasa de ocupación de dicho año en 0,2 pp. (no significativo). Para el caso de los hombres la brecha es significativamente menor en -2,5 pp. Esto se traduce en 198 mil ocupaciones masculinas por recuperar.



\* Variaciones estadísticamente significativas al 95% ndc.

\*\*Incluye intervalo de confianza de las estimaciones

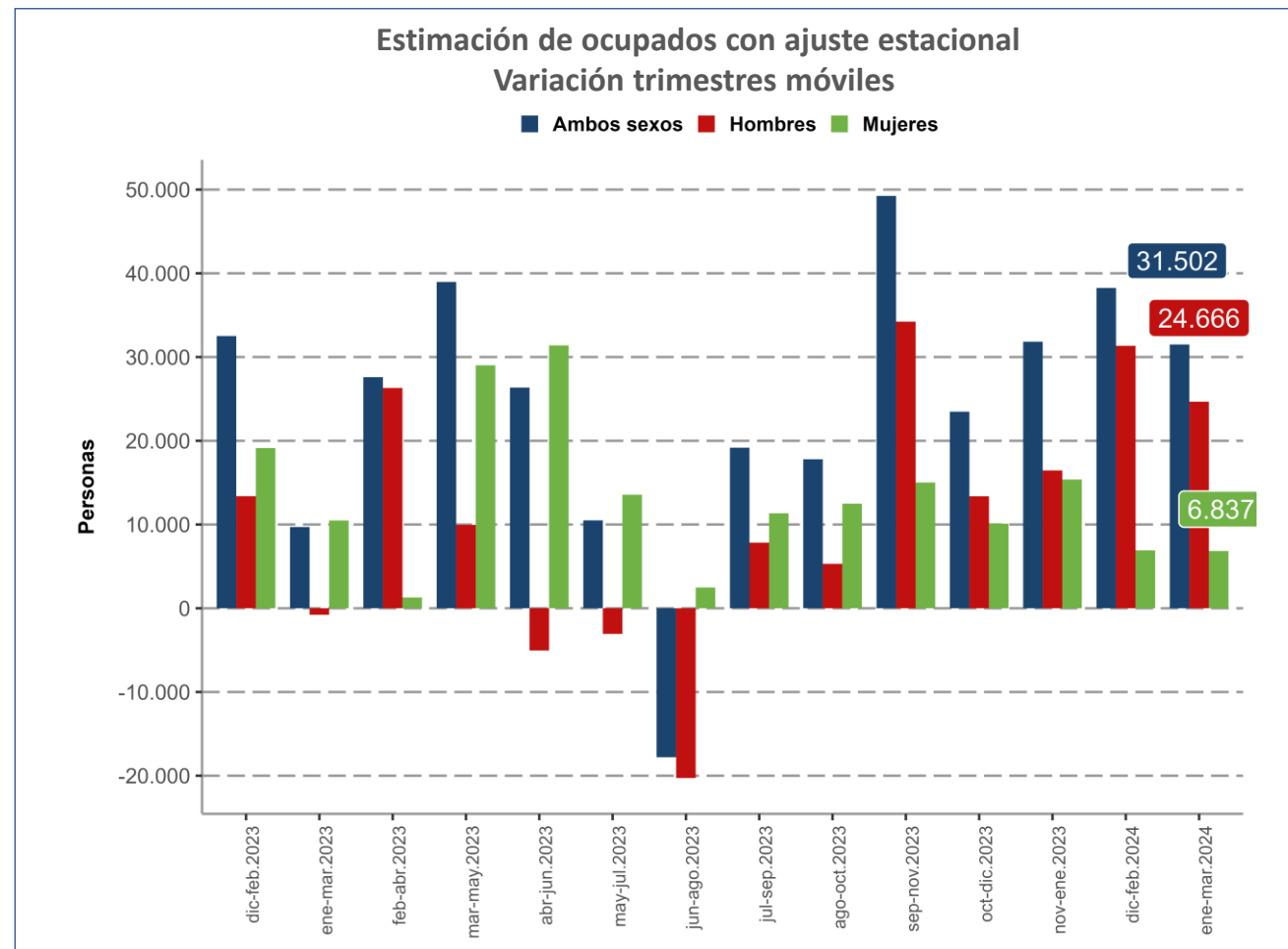
- En doce meses, el ascenso de la población ocupada (3,4%) se fundamentó por **comercio** (5,1%), **administración pública** (6,8%), **hogares como empleadores** (12,5%\*) y **transporte y almacenamiento** (5,5%).
- Los principales descensos se presentaron en **industria manufacturera** (-1,3%) y **actividades profesionales, científicas y técnicas** (-3,1%)



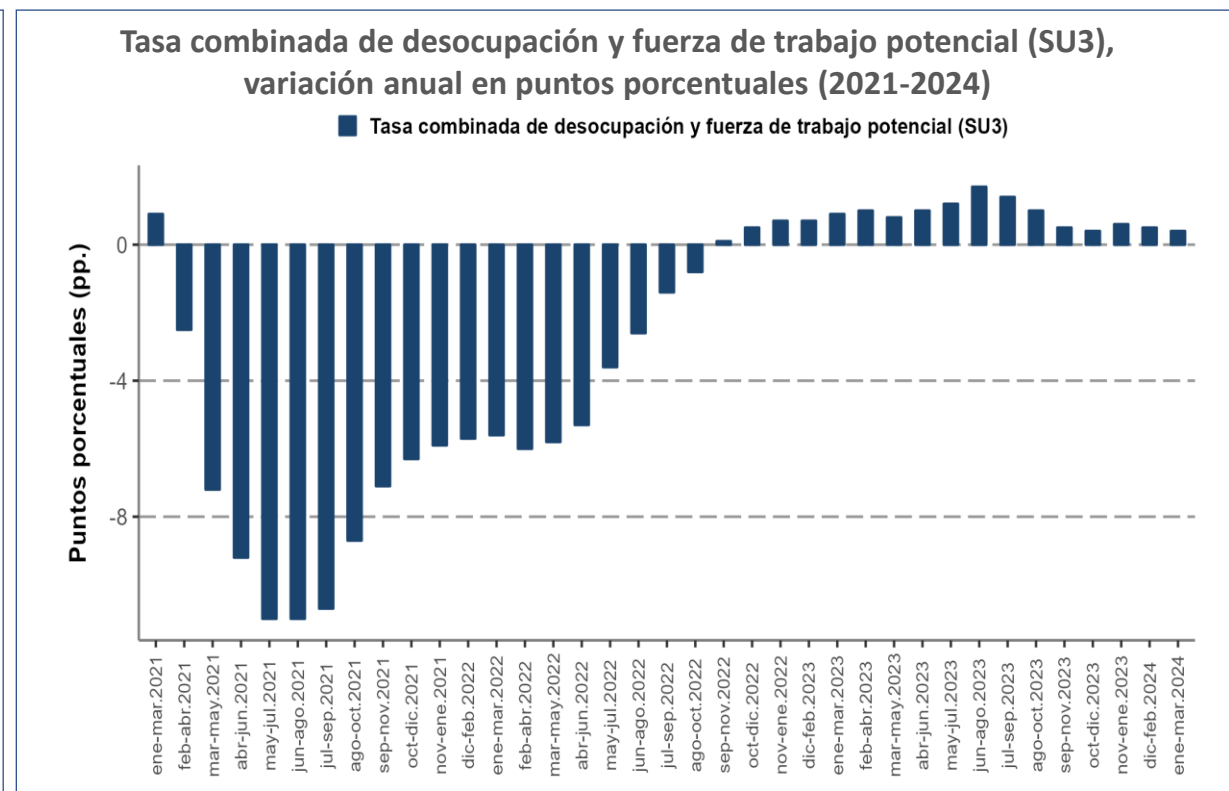
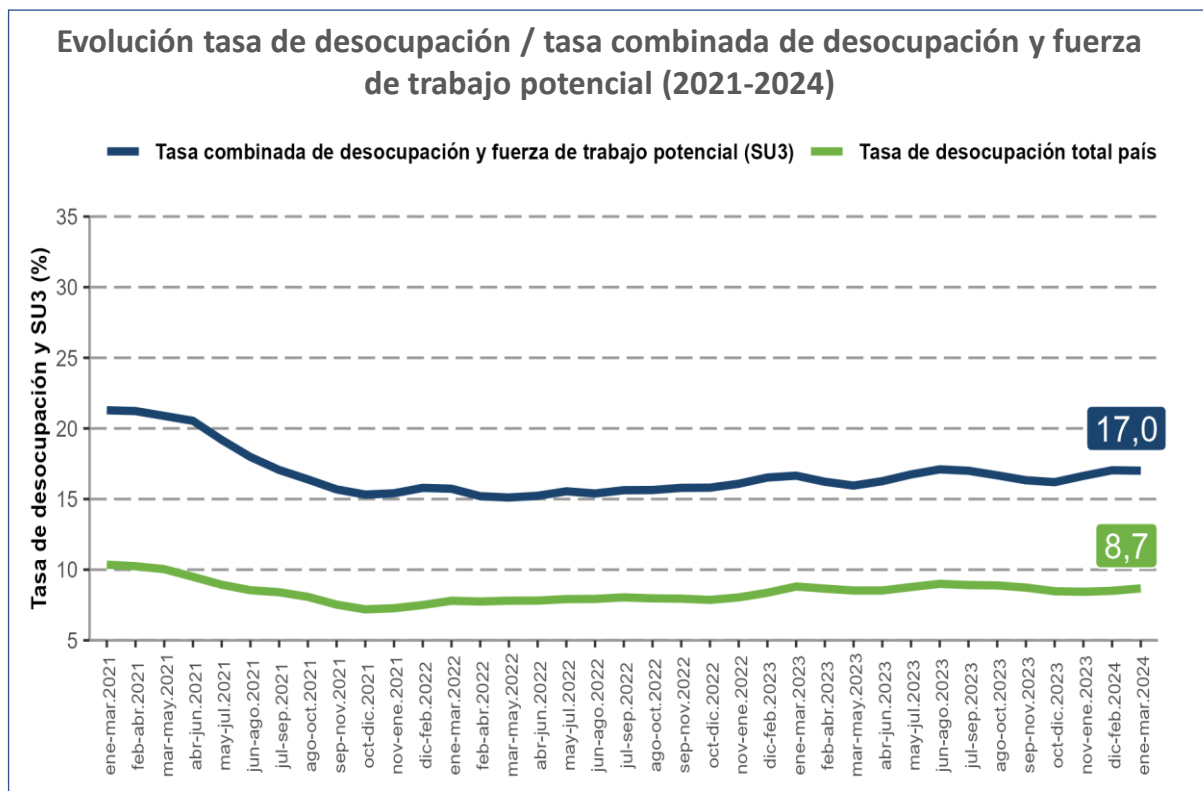
(\*) Variaciones estadísticamente significativas al 95% ndc.

(\*\*) Corresponden a los cuatro sectores económicos que registraron las mayores incidencias positivas en el último trimestre móvil (se excluyen los sectores que registraron incidencias negativas).

- Las personas ocupadas registraron una variación trimestral positiva de 0,3%, correspondiente a 31.502 personas.
- Según sexo, tanto hombres como mujeres presentaron alzas de ocupados con respecto al trimestre móvil anterior de 0,5% y 0,2%, respectivamente, equivalentes a 24.666 hombres y 6.837 mujeres.
- **Se observa un patrón al alza** en la dinámica de la ocupación desestacionalizada para el trimestre enero-marzo, registrando aumentos respecto al trimestre móvil en la mayoría de los años con excepción del año 2020, 2016 y 2014 donde este último fue nula variación.



- Los inactivos potencialmente activos (fuerza de trabajo potencial) aumentaron 9,7% en doce meses, registrando la decimoséptima alza consecutiva, alcanzando 979.224 personas; no obstante, anotaron una disminución de 2,5% respecto al trimestre móvil anterior (24.909 personas menos).
- Se constata un incremento anual en la tasa de subutilización SU3 (+0,3 pp.), alcanzando 17,0%.

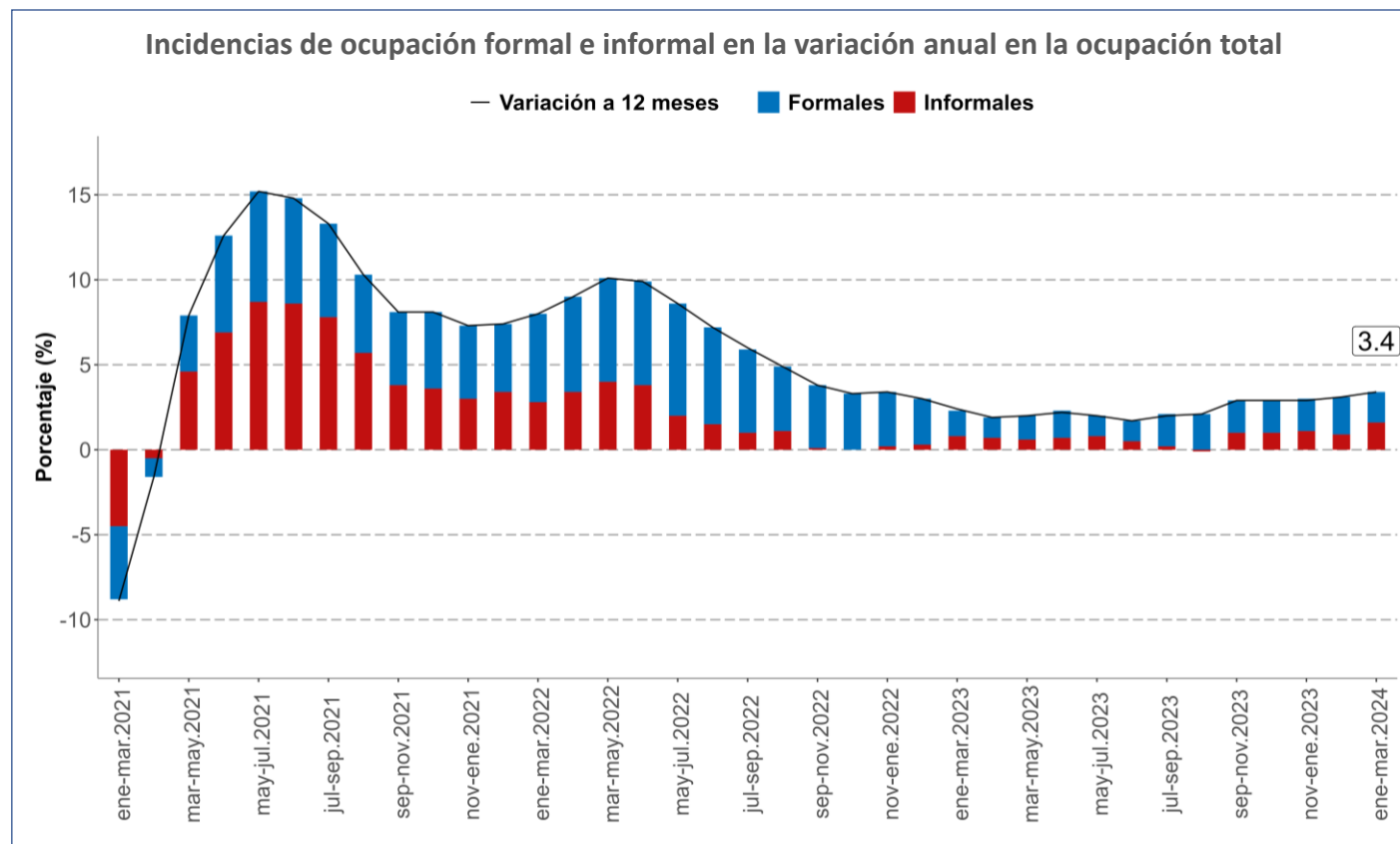


- La tasa de ocupación informal se situó en 28,1%, con un incremento en doce meses y trimestral de 0,7pp., en cada caso.
- Según sector económico, el ascenso de los ocupados informales (5,8%) se debió principalmente a **comercio\*** (13,3%), **hogares como empleadores\*** (22,5%), **construcción** (5,6%) y **transporte y almacenamiento** (10,4%).

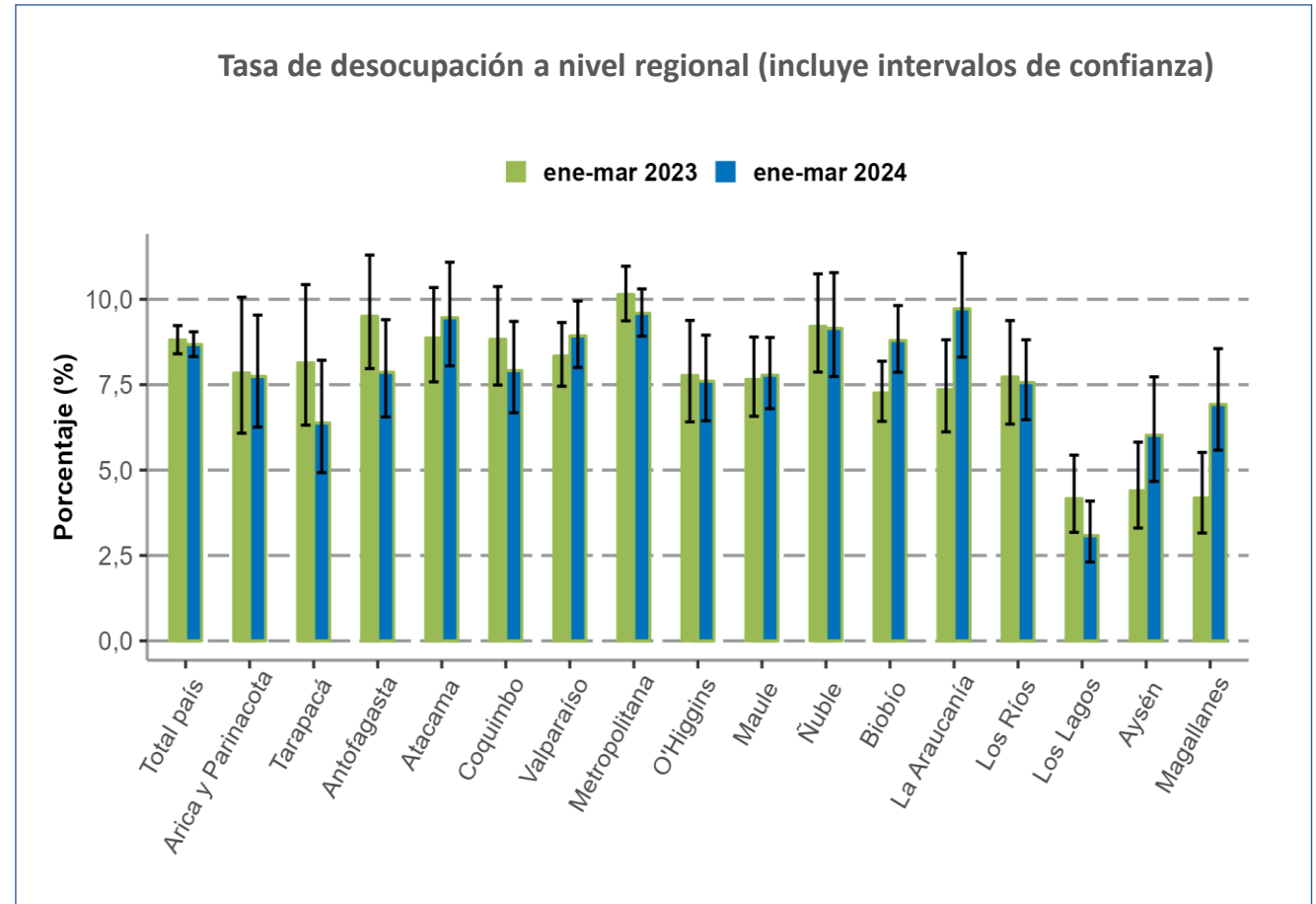


(\*) Variaciones estadísticamente significativas al 95% ndc.

- La expansión de la ocupación ha sido incidida principalmente por ocupaciones formales durante todo el año 2023. Sin embargo, se observa que desde fines del año 2023 la creación de ocupaciones informales ha explicado casi un tercio del aumento de ocupados en doce meses (1 de cada 3 ocupaciones).
- **En el trimestre EFM 2024 la expansión de los ocupados informales fue de 5,8%, equivalente a 143 mil ocupaciones informales adicionales. El aumento de ocupados formales fue de 2,4%, equivalente a 160 mil ocupaciones adicionales.**

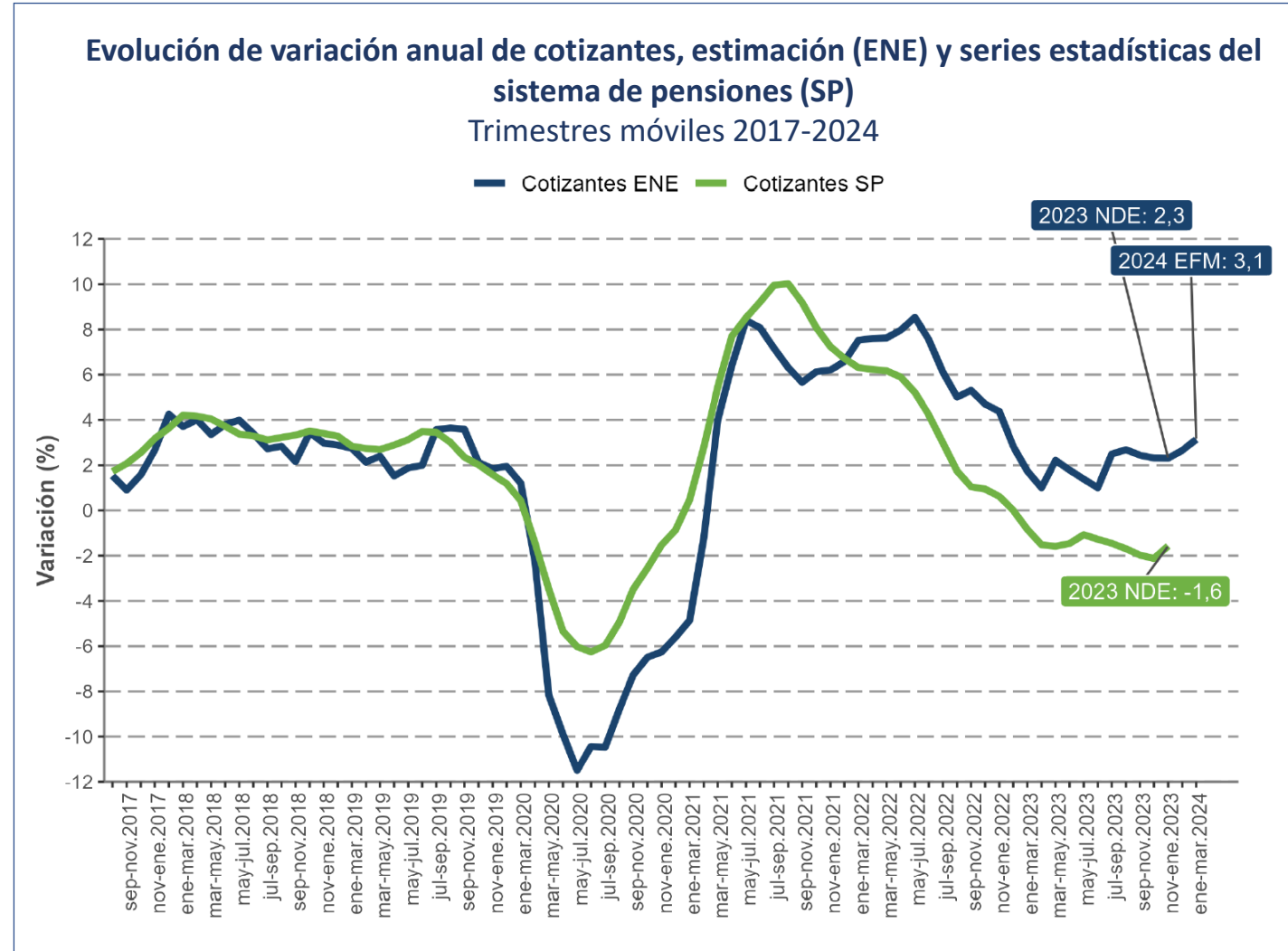


- A nivel regional, hubo aumentos estadísticamente significativos en las regiones de Magallanes (2,7 pp.), La Araucanía (2,3 pp.) y Biobío (1,5 pp.)
- No se registraron disminuciones estadísticamente significativas en ninguna región.
- Las tasas más altas se presentaron en La Araucanía (9,7%), Metropolitana (9,6%) y Atacama (9,5%)
- Las tasas más bajas se observaron en Los Lagos (3,1%), Aysén (6,0%) y Tarapacá (6,4%).





- Para el trimestre noviembre-enero 2023, se registró una disminución de 1,6% en doce meses del número de cotizantes, según la Superintendencia de Pensiones (SP).
- En el mismo período comparable con el registro administrativo, la ENE presentó un aumento de 2,3%.
- En los trimestres móviles siguientes diciembre-febrero (DEF 2024) enero-marzo (EFM 2024), se observan en la ENE variaciones positivas, de 2,7% y 3,1%, respectivamente.
- Se destaca que, por tercer trimestre consecutivo, el registro de la SP muestra variaciones positivas trimestrales. En el trimestre noviembre-enero 2023 la variación trimestral fue de 0,8% en los datos de la SP, mientras que en la ENE fue de 0,7%.

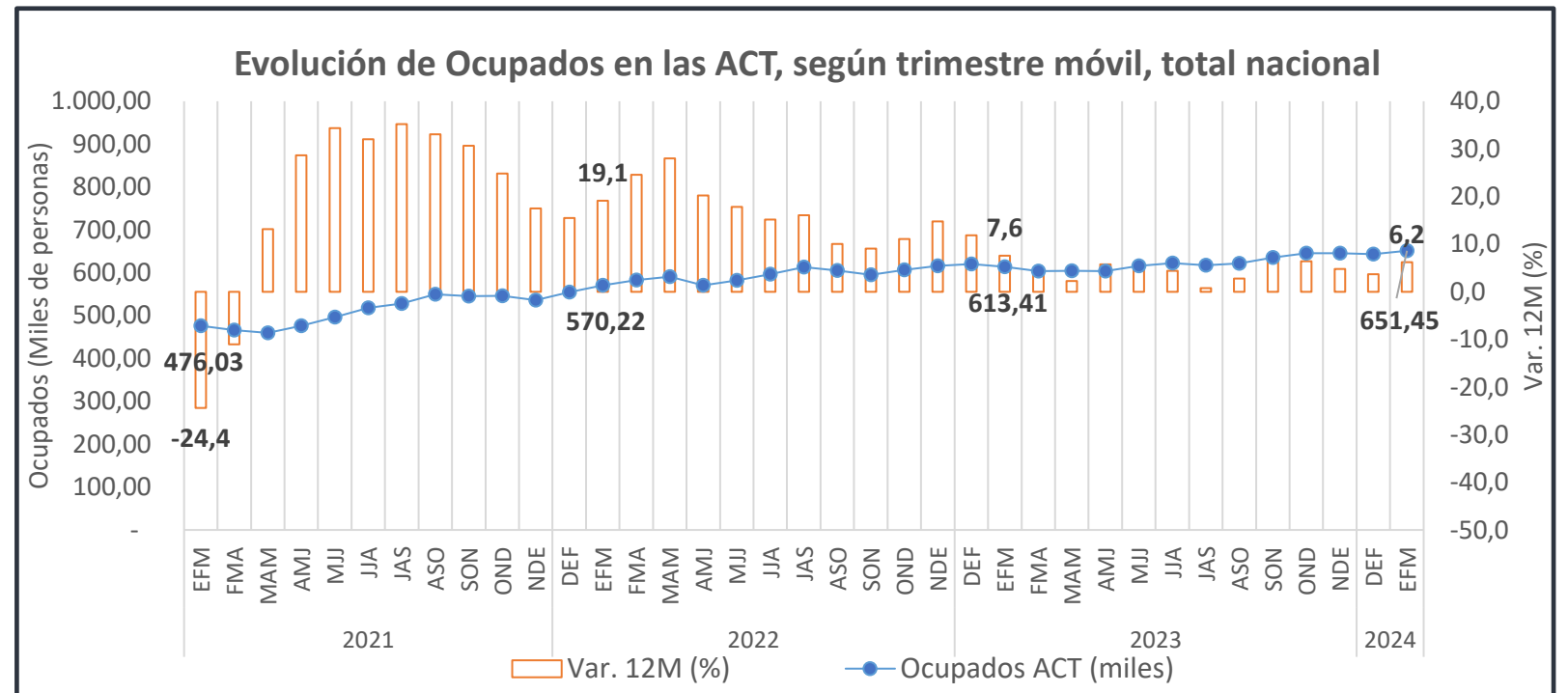




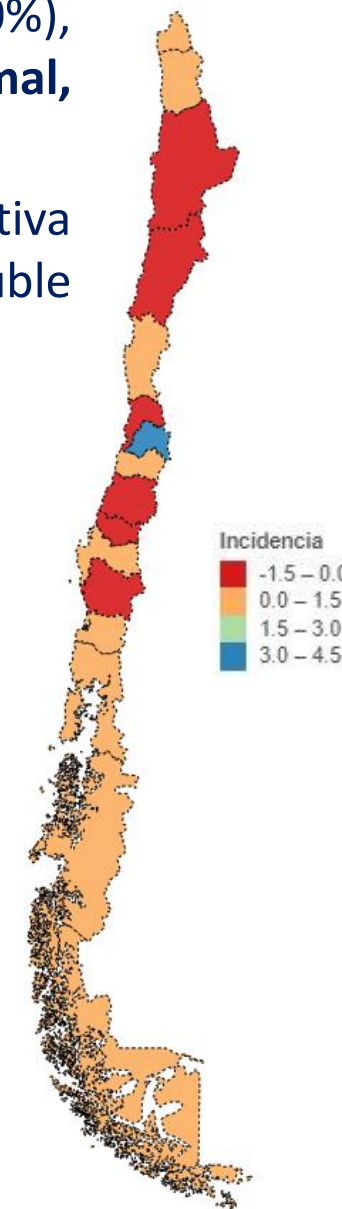
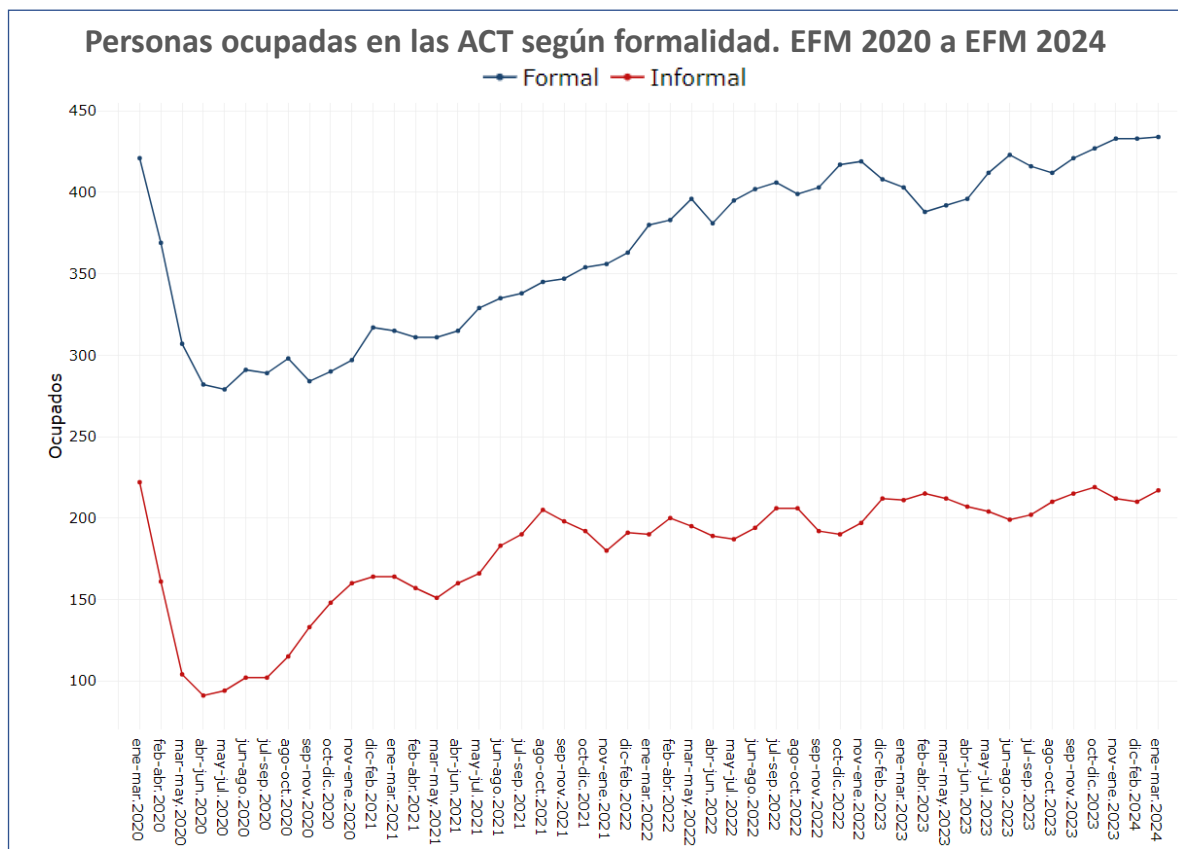
**3.**

## Estimación sintética de ocupados en Actividades Características del Turismo (ACT)

- La población ocupada en las ACT se estimó en **651.453** personas, lo que representó el 7,0% del total de la población ocupada total.
- Crecimiento en doce meses de 6,2% → Aumentos en ocupación ACT masculina y femenina (8,1% y 4,3%, respectivamente).
- Sectorialmente, alojamiento y servicio de comidas alcanzó su máximo nivel histórico, por segundo período consecutivo, siendo la mayor incidencia positiva (8,8%). Le siguieron transporte turístico (5,3%) y actividades deportivas, recreativas y culturales (5,1%).



- Se registraron aumentos en doce meses de la ocupación formal (7,9%) e informal (3,0%), revirtiendo esta última la disminución registrada el trimestre móvil previo. **La ocupación formal, en cambio, registra mayor nivel comparado con igual trimestre de 2020.**
- A nivel regional, el alza de la ocupación ACT concentró mayor incidencia positiva en las regiones de Metropolitana, Los Lagos y Biobío. Valparaíso, Antofagasta y Ñuble registraron las principales incidencias negativas.



# 4.

## Conclusiones

- La ENE mantiene una consistencia conceptual y metodológica con las recomendaciones de la OIT incorporando los lineamientos provenientes de las Conferencias Internacionales de Estadísticos del Trabajo.
- **Se observa una tasa de desocupación de 8,7%**, anotando una variación anual negativa de 0,1 pp., la cual no es estadísticamente significativa, revirtiendo así la dinámica de aumentos observados durante dieciséis períodos consecutivos. **Con ajuste estacional, la tasa de desocupación alcanzó 8,5%, disminuyendo respecto al trimestre móvil anterior en 0,1 pp.**, incidida por los hombres cuya tasa de desocupación disminuyó 0,3 pp., mientras que las mujeres registraron un alza de 0.1 pp., alcanzando 8,1% y 9,0%, respectivamente.
- **Las tasas de participación y ocupación sostuvieron su dinámica de expansiones en doce meses.** Se destaca que tanto la tasa de participación como la tasa de ocupación tuvieron aumentos estadísticamente significativos de 1,4 pp. y 1,3 pp., respectivamente. Destaca en mujeres que superaron sus tasas observadas en EFM 2019, en cambio en los hombres aún falta por recuperar los niveles en ambos indicadores.

- La expansión anual de la ocupación (3,4%) fue incidida mayormente por la **ocupación formal** (1,8 pp., equivalente a 159.957 personas) que la informal (1,6 pp., equivalente a 142.583 personas). Sin embargo, destaca una mayor magnitud de informales, respecto a su tendencia previa.
- La tasa de ocupación informal se situó en 28,1%, con un incremento en doce meses de 0,7 pp. Según sector económico, el ascenso de los ocupados informales (5,8%) se debió principalmente a comercio (13,3%), hogares como empleadores (22,5%), construcción (5,6%) y transporte y almacenamiento (10,4%).
- **Finalmente, el total de ocupados en las ACT se estimó en 651.453 personas en el trimestre móvil EFM 2024**, lo que representó 7,0% del total de ocupados en la economía.



Gracias

[ine.gob.cl](http://ine.gob.cl)

