



# Encuesta Nacional de Empleo

Principales resultados trimestre móvil  
enero - marzo 2026

INSTITUTO NACIONAL DE ESTADÍSTICAS

29 abril 2026

# Contenido

1. Consideraciones generales de la encuesta
2. Principales indicadores del mercado laboral
3. Análisis coyuntural: hechos estilizados
4. Conclusiones



1.

# Consideraciones generales de la encuesta



- La base de datos está conformada solo por encuestas completas que pasan los controles de calidad. **La tasa de logro del trimestre móvil enero – marzo 2026 (EFM 2026) fue de 90,7%, equivalente a 35.953 viviendas que entraron a cálculo.**
- **El error absoluto de la tasa de desocupación es de 0,4 puntos porcentuales (pp.).**
- Se aplica un modelo **de ajuste por no respuesta** vía *propensity score*, además de una calibración por grupos de edad, sexo, nacionalidad y región en base a las **proyecciones poblacionales base censo 2017**, buscando controlar, junto al resto de los ajustes al factor de expansión, posibles sesgos de la muestra.
- Se realiza una distribución balanceada de la muestra en las semanas de recolección que conforman el mes y el trimestre. **La recolección de la submuestra de marzo fue entre el 9 de marzo y el 7 de abril de 2026.**
- Para fines de resguardar la precisión de los indicadores obtenidos con la encuesta, **todas las estimaciones son evaluadas con el estándar de calidad para encuestas de hogares del INE**, con el fin de entregar alertas respecto a la fiabilidad de algunas desagregaciones de los datos. **Se recomienda aplicar dicho estándar para los análisis que se puedan realizar con la encuesta.**

# 2.

## Principales indicadores del mercado laboral



# Cuadro resumen: Coyuntura trimestre móvil enero – marzo 2026

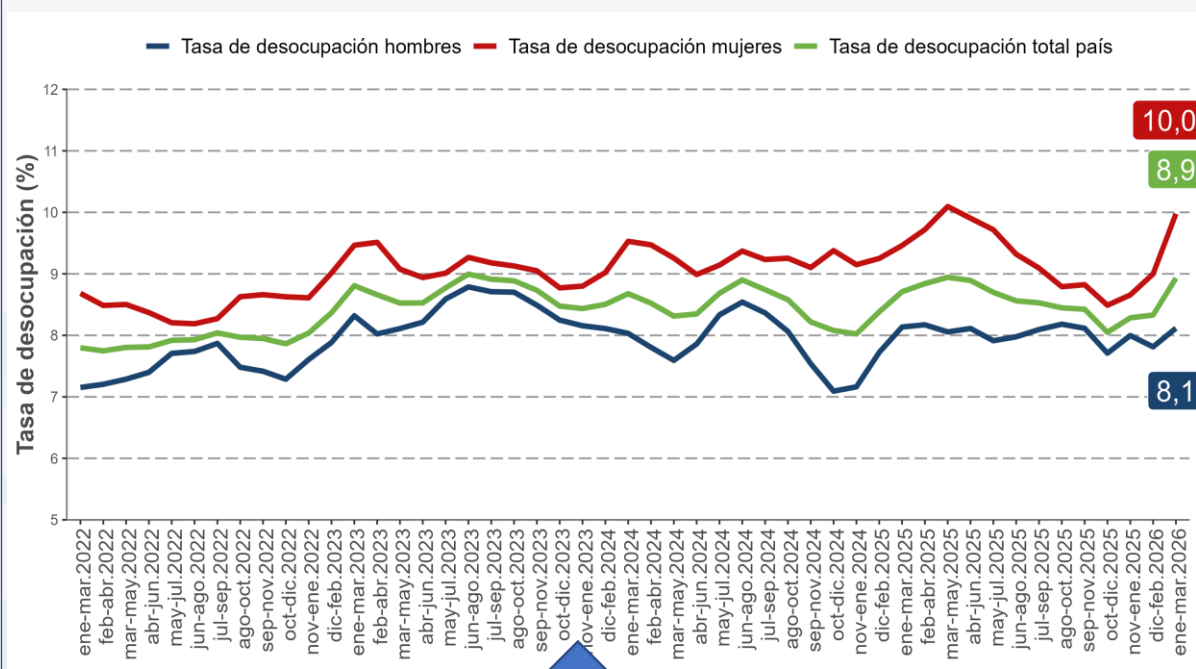
Situación fuerza de trabajo	Estimación (totales* y porcentaje)	Variación doce meses	
		(porcentaje y pp.)	(totales*)
Población en edad de trabajar	16.627.653	0,9	146.270
Personas dentro de la fuerza de trabajo	10.359.303	0,7	74.792
Personas ocupadas	9.434.192	0,5	45.354
Personas desocupadas	925.111	3,3	29.438
<i>Cesantes</i>	818.979	2,0	15.989
<i>Buscan trabajo por primera vez</i>	106.131	14,5	13.449
Personas fuera de la fuerza de trabajo	6.268.350	1,2	71.478
<i>Iniciadores</i>	66.318	8,4	5.143
<i>Inactivos potencialmente activos</i>	1.021.507	4,9	47.471
<i>Inactivos habituales</i>	5.180.525	0,4	18.865
Tasa de desocupación (%)	8,9	0,2	-
Tasa de ocupación (%)	56,7	-0,3	-
Tasa de participación (%)	62,3	-0,1	-

\*Los totales estimados podrían diferir de la suma de sus componentes, como consecuencia del redondeo propio de los factores de expansión.

\*\* Variaciones estadísticamente significativas al 95% ndc.

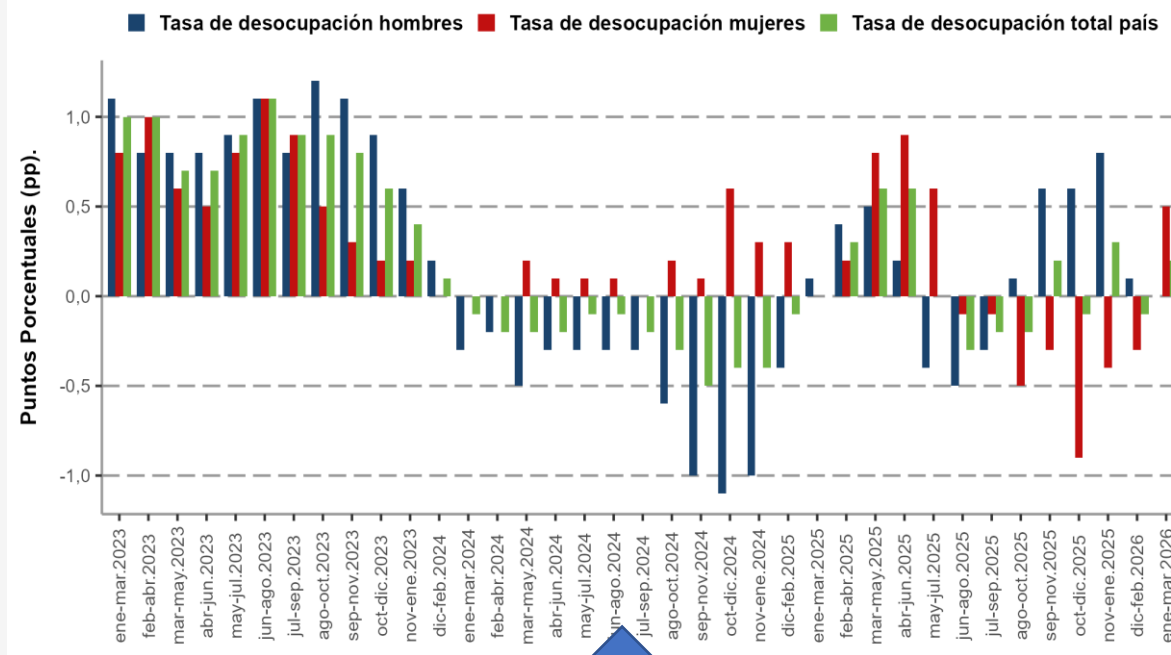
- La tasa de desocupación para el trimestre EFM 2026 fue 8,9% y registró un aumento anual de 0,2 pp. (no estadísticamente significativo).
- Con respecto al trimestre móvil anterior (datos con ajuste estacional), la tasa de desocupación registró un alza de 0,2 pp., ubicándose en 8,7%, la cual fue incidida únicamente por las mujeres cuya tasa de desocupación aumentó 0,4 pp., al tiempo que en los hombres no presentó variación mensual.

### Evolución de la tasa de desocupación (2022-2026)



La tasa de desocupación de las mujeres fue de 10,0%, en tanto dicha estimación fue de 8,1% para los hombres.

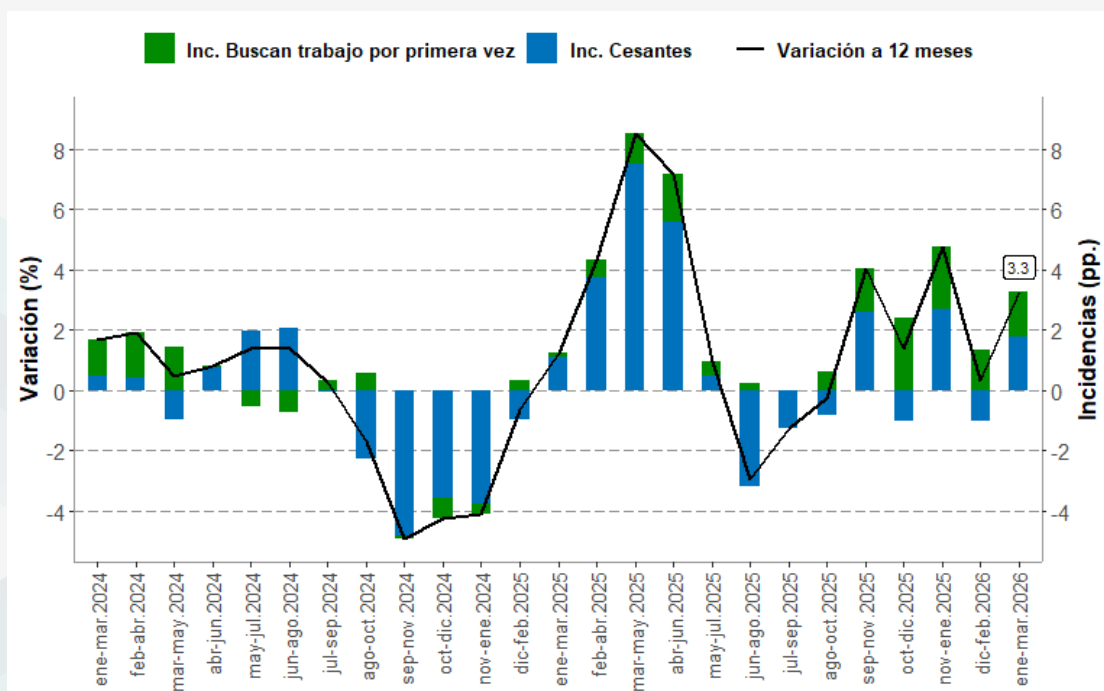
### Evolución de la tasa de desocupación en doce meses (puntos porcentuales)



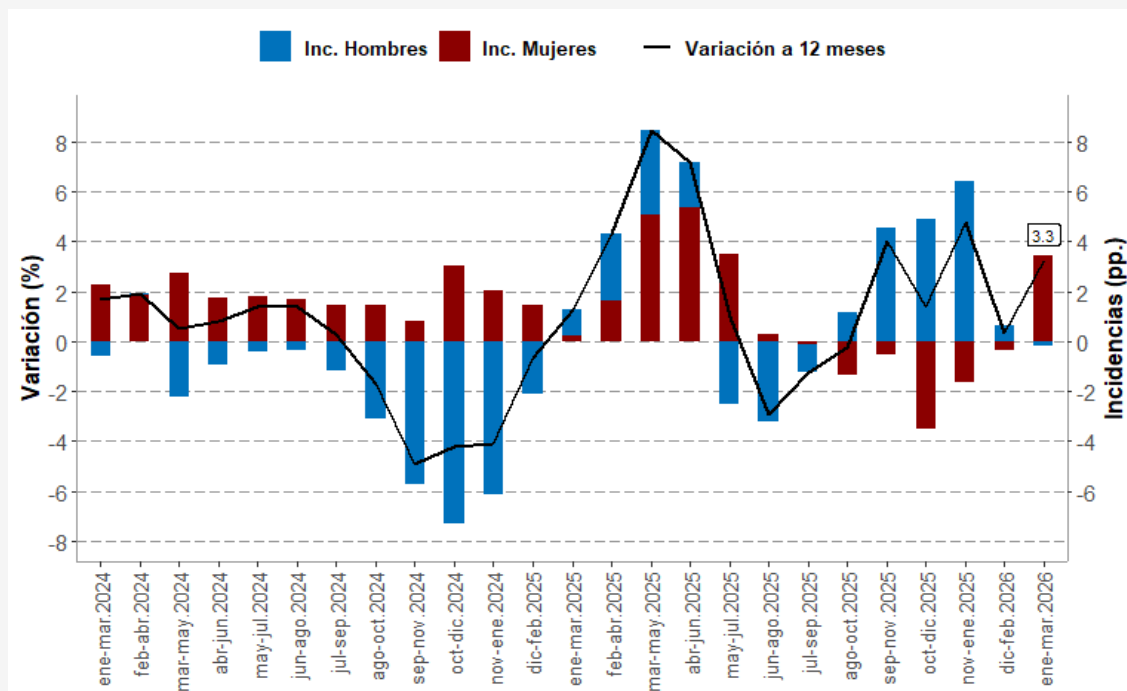
Se observa la primera variación interanual positiva en la tasa de desocupación de las mujeres, luego de siete períodos de disminuciones consecutivas.

- **Las personas desocupadas registraron una variación interanual positiva de 3,3%**, explicada por aquellos que se encontraban cesantes y quienes buscan trabajo por primera vez, quienes crecieron en 2,0% y 14,5%, respectivamente. **Las personas que buscan trabajo por primera vez han ganado peso relativo en el aumento de los desocupados** en los últimos trimestres móviles, anotando seis trimestres móviles de alzas y superando las 100 mil personas.
- Según sexo, **el incremento de las personas desocupadas se explicó únicamente por las mujeres**, quienes registraron una variación a doce meses de 7,4%. Por su parte, los hombres desocupados presentaron una disminución de 0,3% en el mismo período.

Incidencia según tipo de desocupados en la variación anual de la desocupación



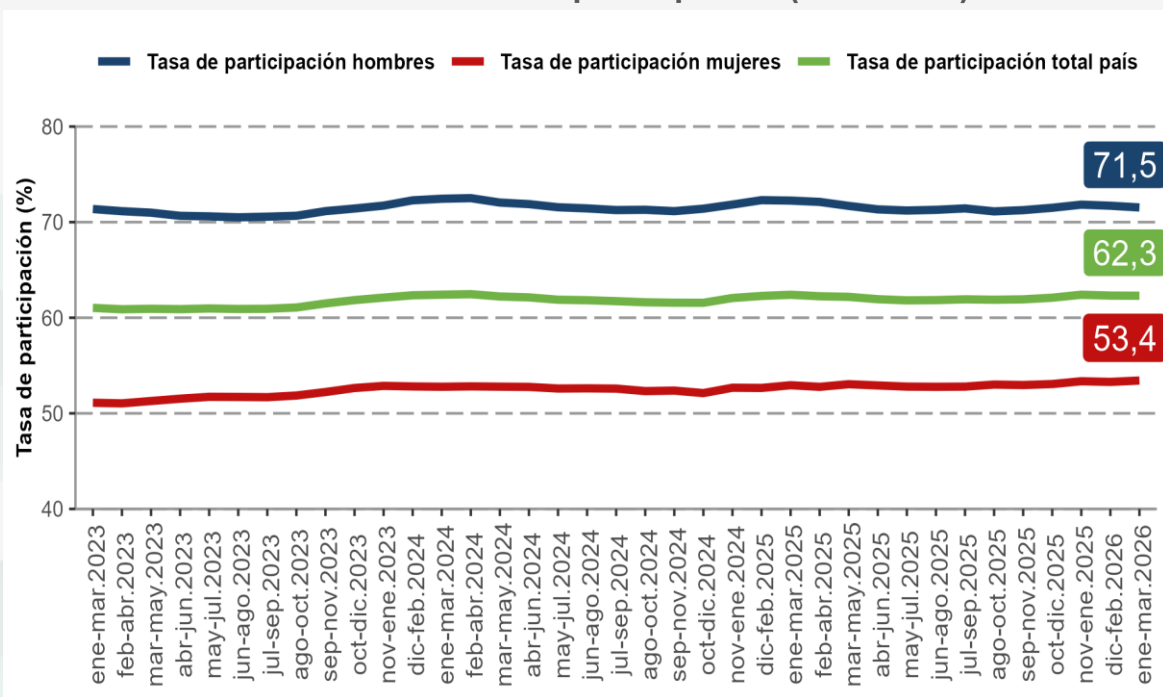
Incidencia según sexo en la variación anual de la desocupación



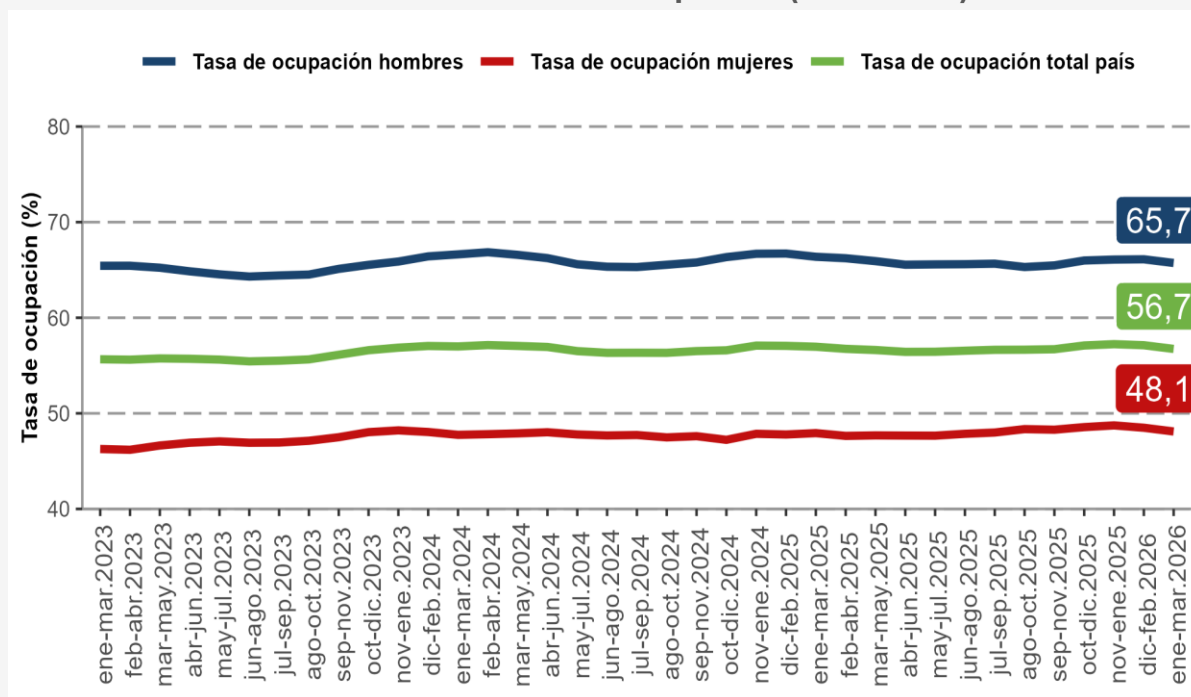
# Evolución tasa de participación y ocupación laboral

- Tanto la tasa de participación (62,3%) como de ocupación (56,7%) presentaron reducciones interanuales de -0,1 pp. y -0,3 pp., respectivamente. Según sexo, ambas disminuciones se explicaron únicamente por los hombres con reducciones de -0,8 pp. y -0,7 pp. en su tasa de participación y ocupación, en cada caso. Por su parte, las mujeres presentaron un aumento en ambas tasas de 0,5 pp. y 0,2 pp., respectivamente.
- Con respecto al trimestre móvil previo, la tasa de participación de los hombres se redujo en 0,2 pp. y en las mujeres aumentó en 0,1 pp., mientras que la tasa de ocupación tanto de los hombres como de mujeres se redujo en -0,4 pp.

### Evolución de la tasa de participación (2023-2026)

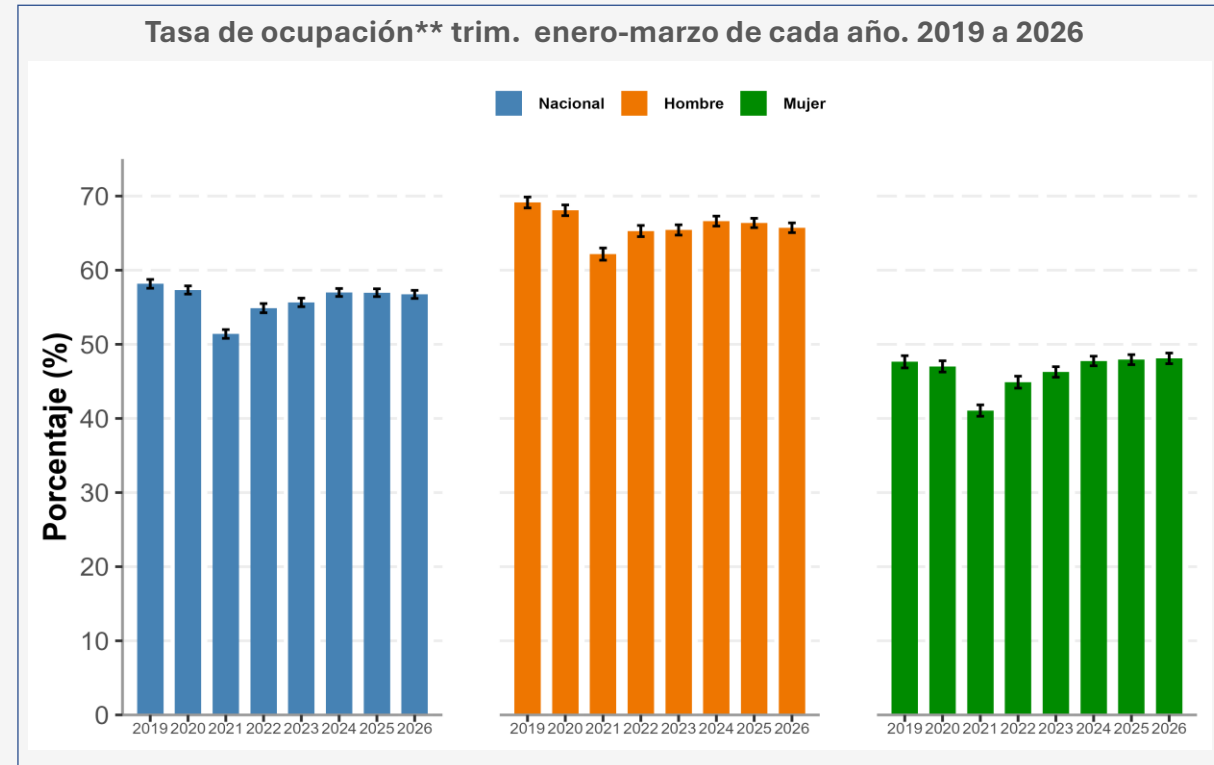
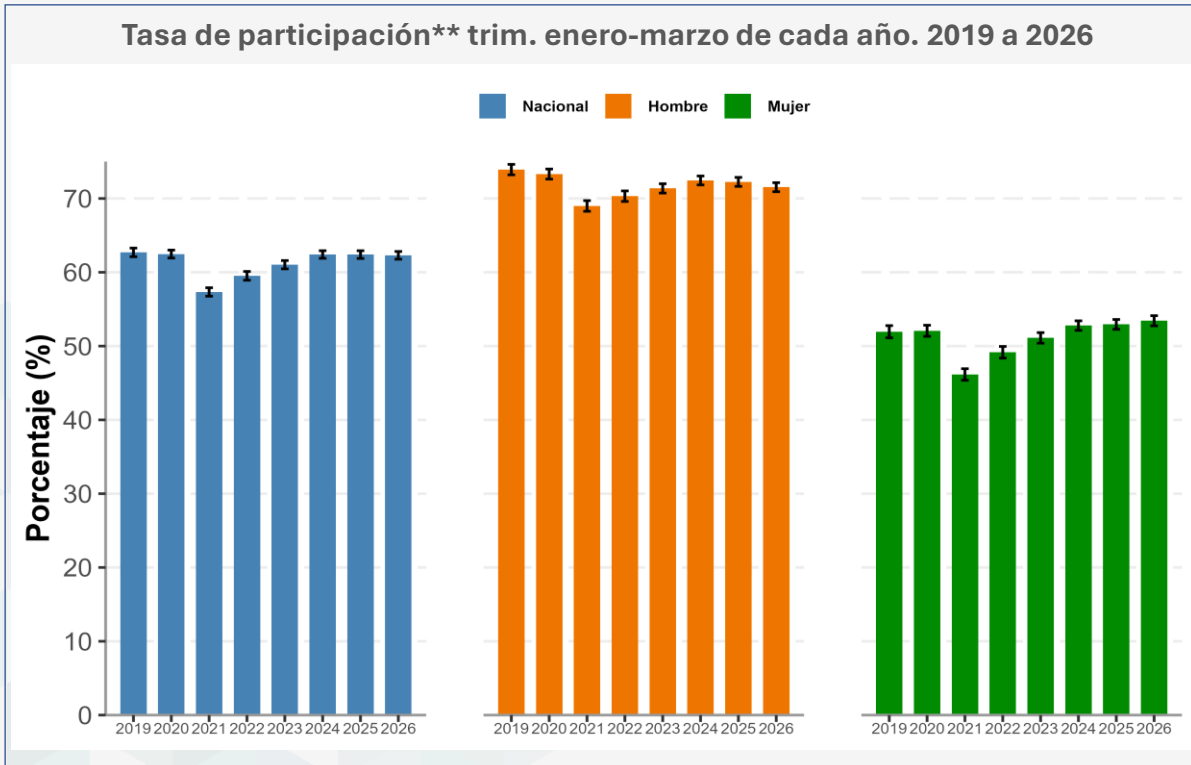


### Evolución de la tasa de ocupación (2023-2026)



# Evolución tasa de participación y ocupación laboral

- Comparando la **tasa de participación** con igual trimestre de años anteriores, se observa que esta **es significativamente más alta respecto al período 2021 a 2023, pero aún sigue siendo más baja respecto a 2019 en -0,4 pp. (prepandemia)**. Los hombres presentan una brecha para recuperar la tasa de participación prepandemia de -2,4 pp.\*; mientras que en las mujeres la sobrepasaron en 1,5 pp.\*
- Situación similar se observa para la tasa de ocupación**, la cual en relación con 2019 sigue siendo estadísticamente menor en 1,5 pp.\*; lo que equivale a 239 mil personas ocupadas menos aproximadamente. Para los hombres esta brecha es de -3,4 pp.\* equivalente a 278 mil personas menos, mientras que las mujeres sobrepasaron en 0,5 pp. su tasa prepandemia, lo que representa a 39 mil ocupadas más.

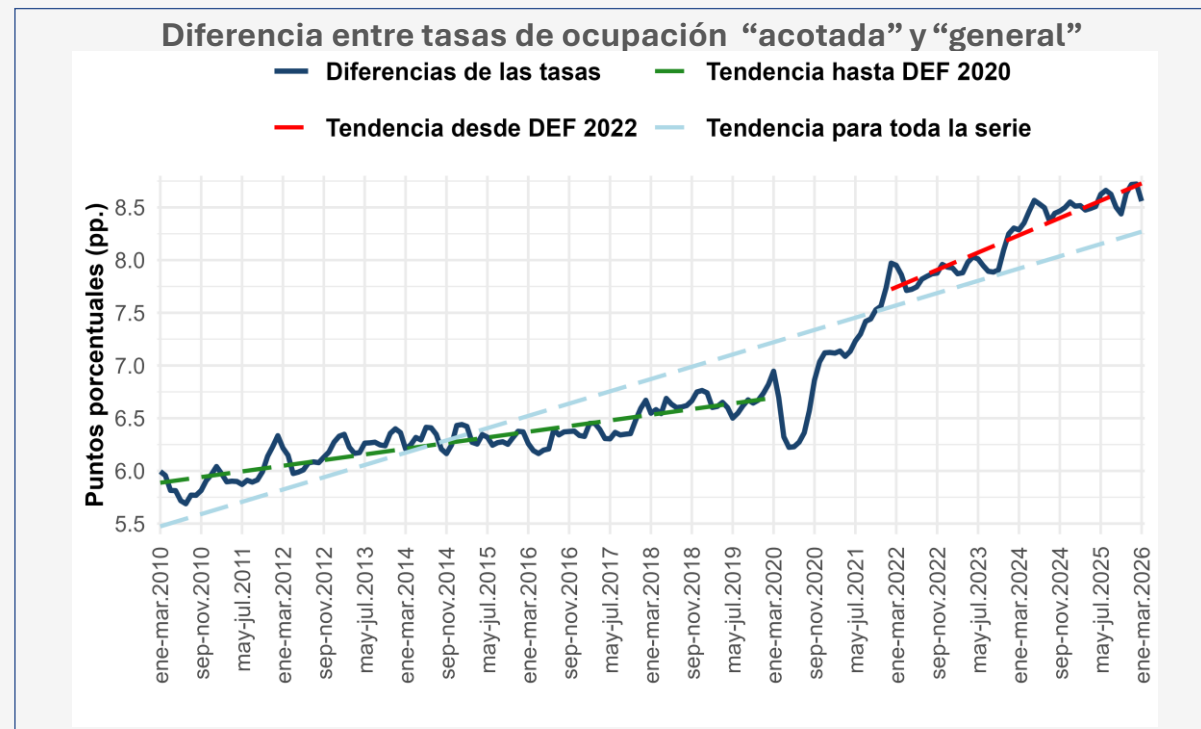
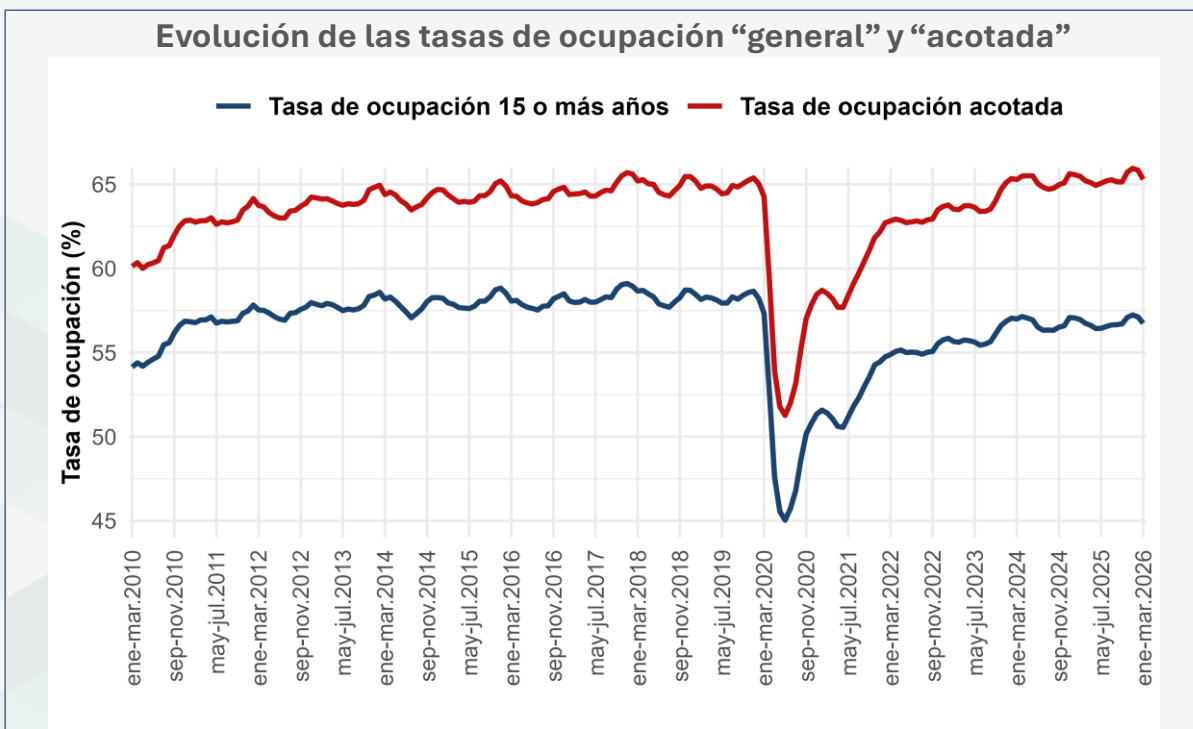


\* Diferencia estadísticamente significativas al 95% ndc.

\*\*Incluye intervalo de confianza de las estimaciones

# Efecto demográfico en la tasa de ocupación

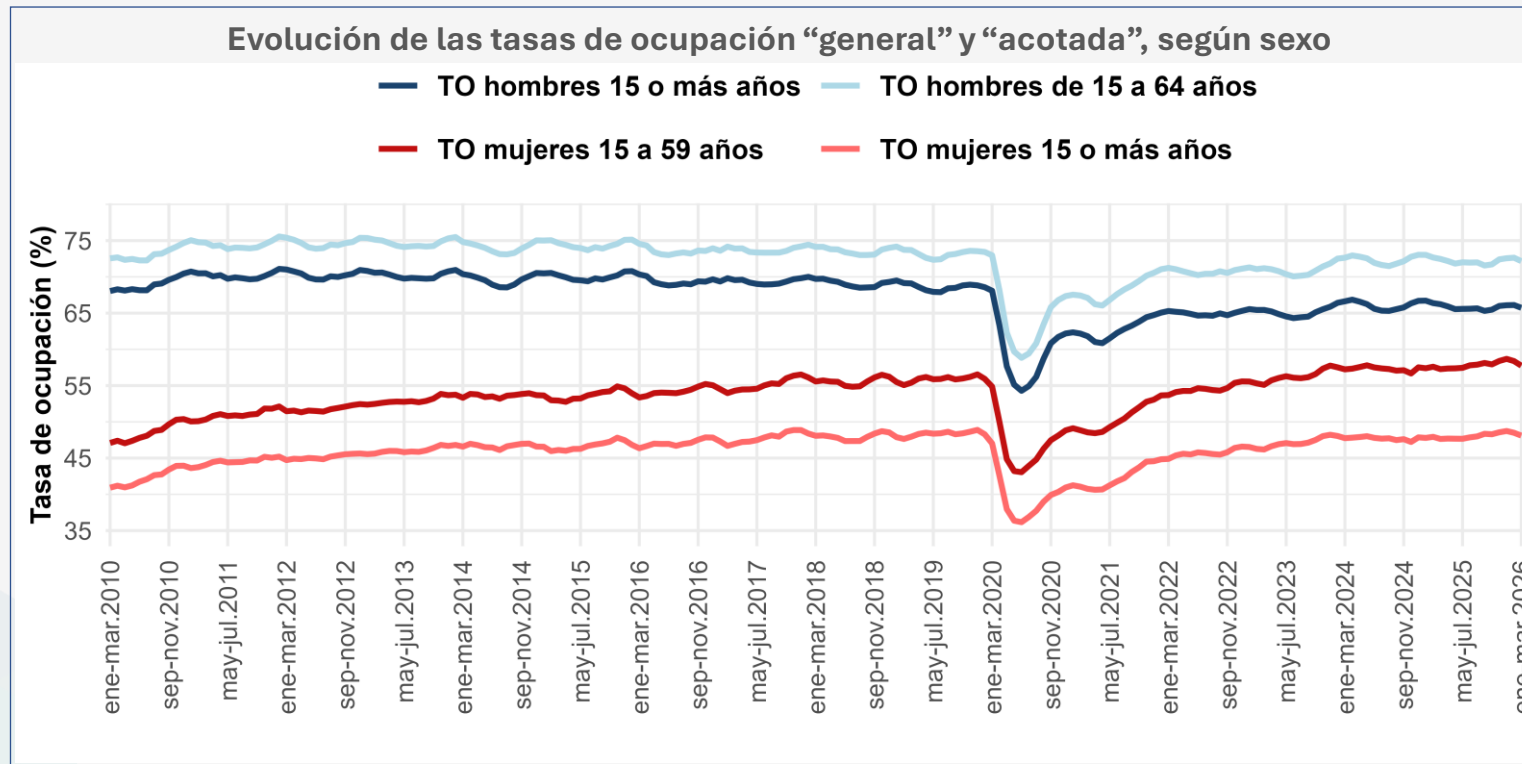
- **Se calcula la tasa de ocupación hasta la edad de jubilación** (hasta 64 años para los hombres y 59 años para las mujeres) con el objetivo de aislar, en parte, los cambios generados por el envejecimiento de la población.
- En el trimestre EFM 2026, **la tasa de ocupación acotada fue de 65,3%, superando en 8,6 pp. a la general (56,7%)**. En comparación a igual trimestre de 2019, la tasa general aún muestra un rezago de 1,5 pp.\*, mientras que la acotada es 0,5 pp. mayor.
- La brecha entre la tasa de ocupación general y la acotada ha aumentado en el tiempo, reflejo del envejecimiento de la población. **En EFM 2026, la población en edad de jubilar representa el 21,2% de la población en edad de trabajar, mientras que en EFM 2019 representaba el 17,9%.**



\* Diferencia estadísticamente significativas al 95% ndc.

# Efecto demográfico en la tasa de ocupación

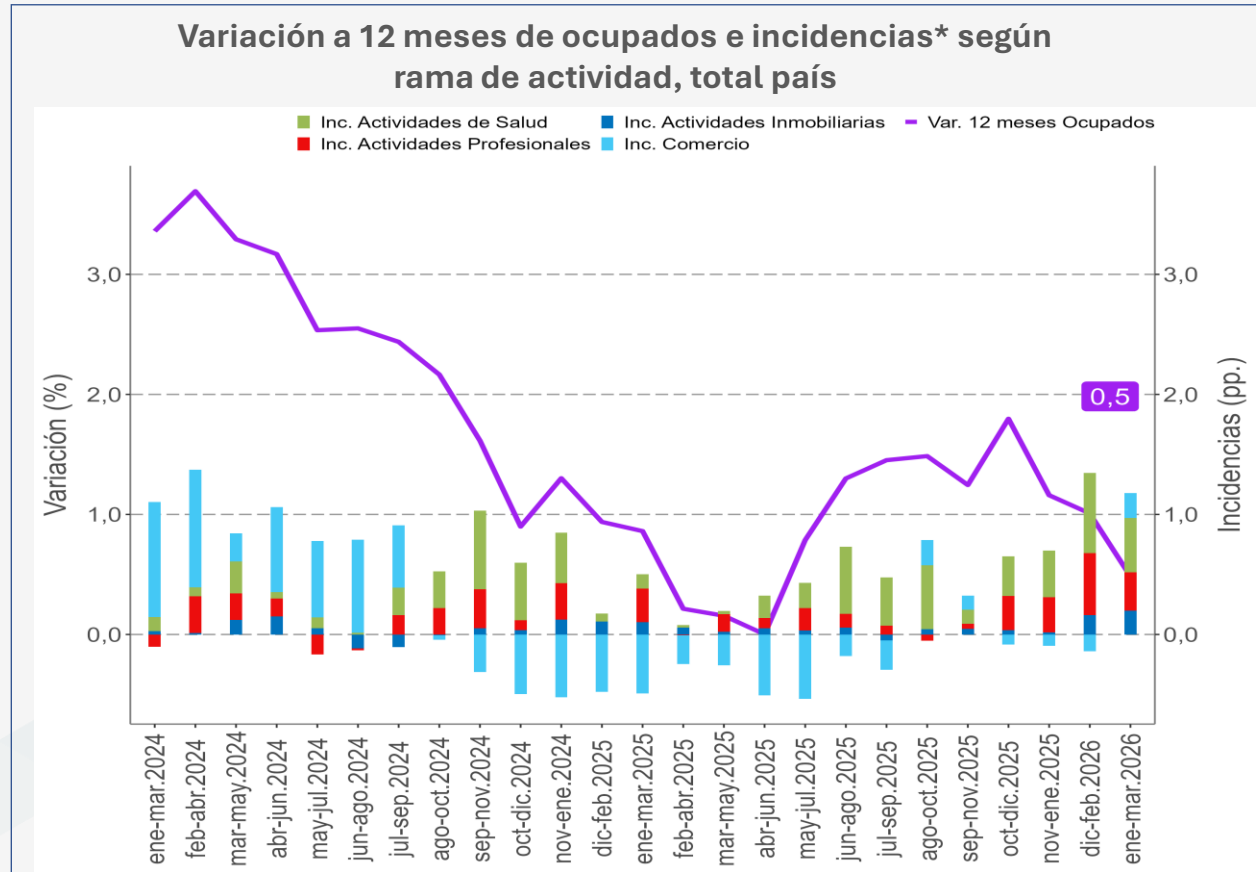
- Por sexo, se observan efectos diferentes. En los hombres, las tasas de ocupación aún no se recuperan frente a 2019, incluso al acotar la edad a 15-64 años. **En EFM 2026, la tasa general fue 65,7% (3,4 pp.\* menos que hace siete años) y la acotada fue 72,2% (1,5 pp.\* menos que en 2019).**
- **Para las mujeres, la tasa de ocupación acotada alcanzó el 57,7%, mostrando un incremento de 2,6 pp.\*, en comparación a EFM 2019.** En tanto, la tasa general de las mujeres fue de 48,1%, incrementándose 0,5 pp. en relación con el mismo trimestre de 2019.



\* Diferencia estadísticamente significativas al 95% ndc.

# Ocupación según sector económico

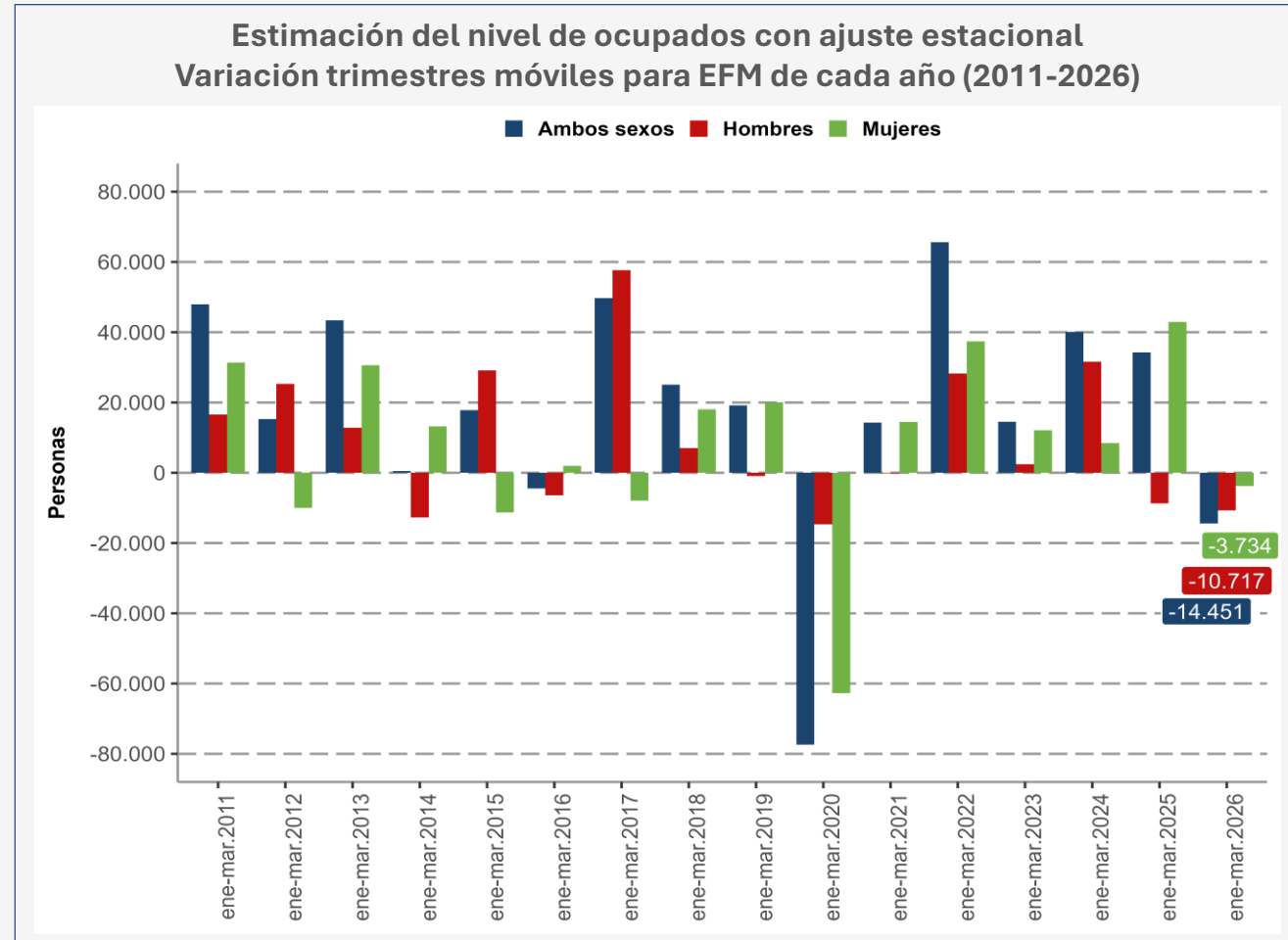
- En doce meses, el ascenso de la población ocupada (0,5%) se fundamentó por **actividades de salud (6,1%)**, **actividades profesionales (8,8%)**, **comercio (1,1%)** y **actividades inmobiliarias (18,8%)**.
- Los principales descensos se presentaron en **administración pública (-5,7%)**, **actividades financieras y de seguros (-11,8%)** y **comunicaciones (-10,2%)**.



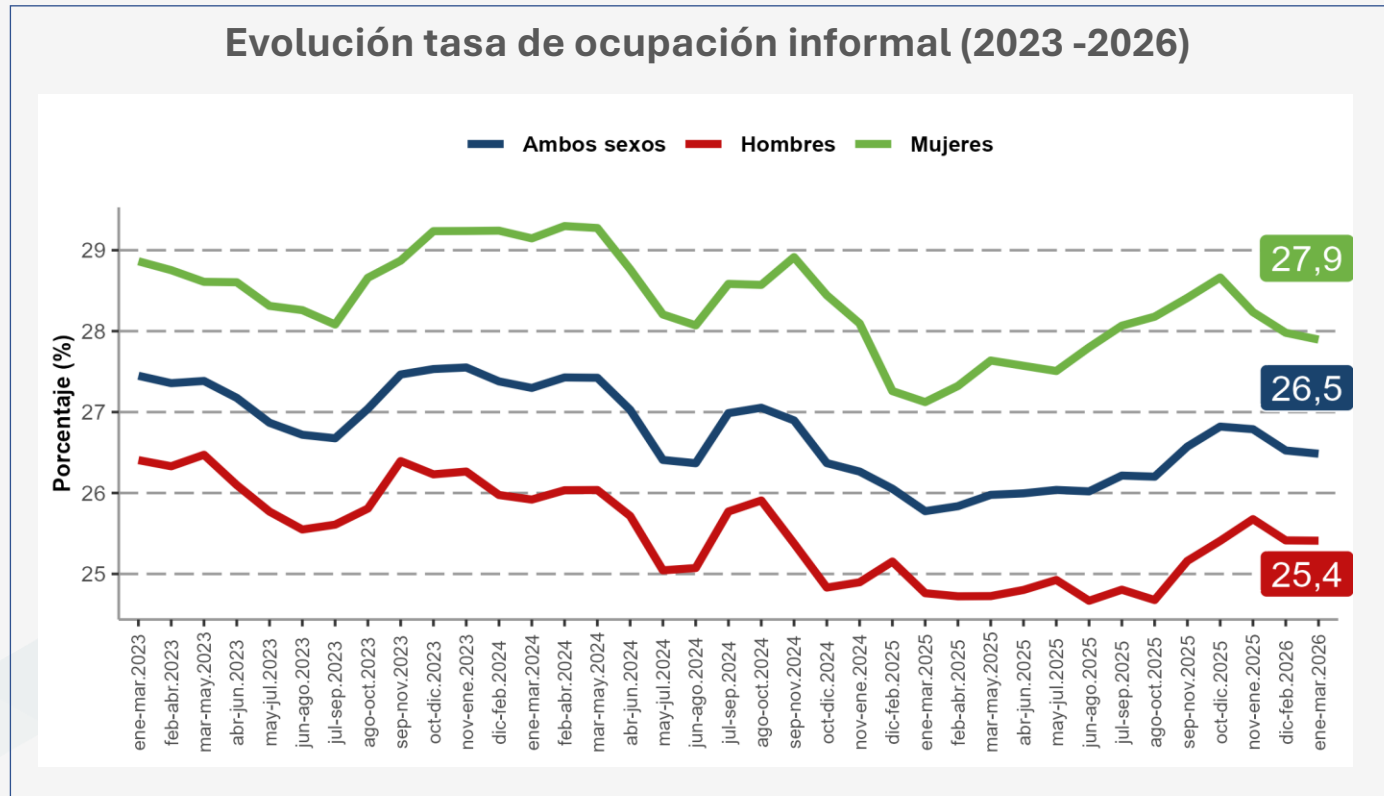
(\*) Corresponden a los cuatro sectores económicos que registraron las mayores incidencias positivas en el último trimestre móvil (se excluyen los sectores que registraron incidencias negativas).

# Crecimiento trimestral de ocupados (datos con ajuste estacional)

- Las personas ocupadas registraron una variación trimestral negativa de -0,2%, correspondiente a 14.451 personas.
- Según sexo, los hombres y las mujeres presentaron disminuciones en la ocupación con respecto al trimestre móvil anterior de -0,2% y -0,1%, equivalentes a -10.717 hombres y -3.734 mujeres, respectivamente.
- Se observa un patrón mayoritariamente al alza en la dinámica de la ocupación desestacionalizada para el trimestre enero-marzo, con aumentos respecto al trimestre móvil anterior desde 2011, disminuyendo solo en tres períodos: 2016, 2020 y este año 2026.



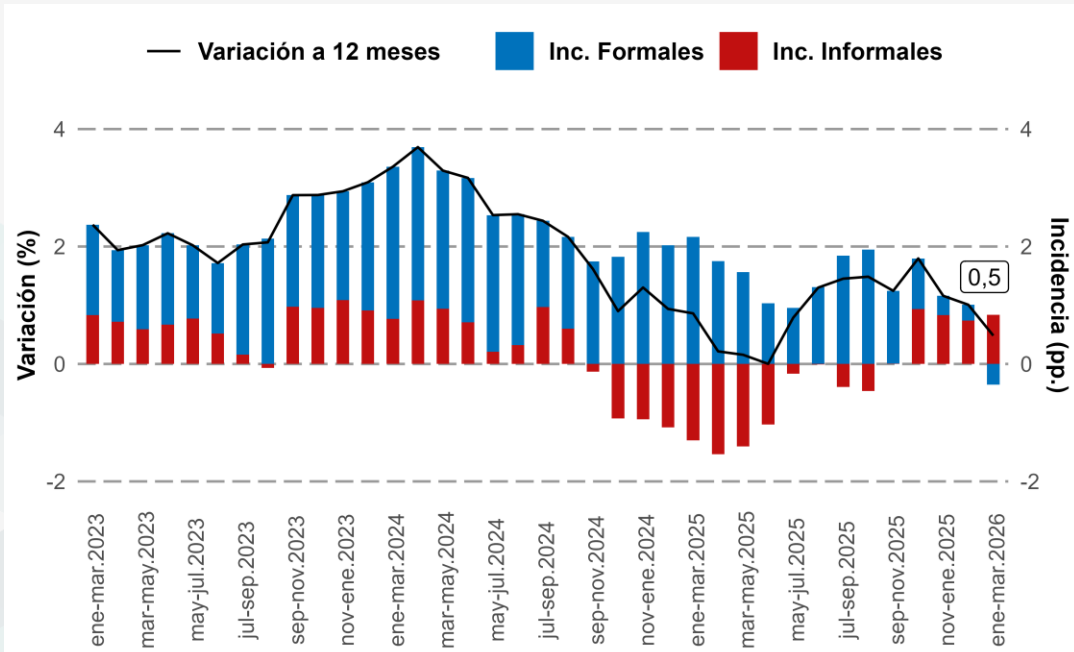
- La tasa de ocupación informal se situó en 26,5%, con un incremento de 0,7 pp. en un año y sin variación respecto al trimestre móvil anterior.
- Las personas ocupadas informales aumentaron 3,2% en doce meses, incididas tanto por mujeres (4,1%) como por los hombres (2,5%).
- Según sector económico, el ascenso se debió, principalmente, a comercio (7,9%) e industria manufacturera (5,8%).



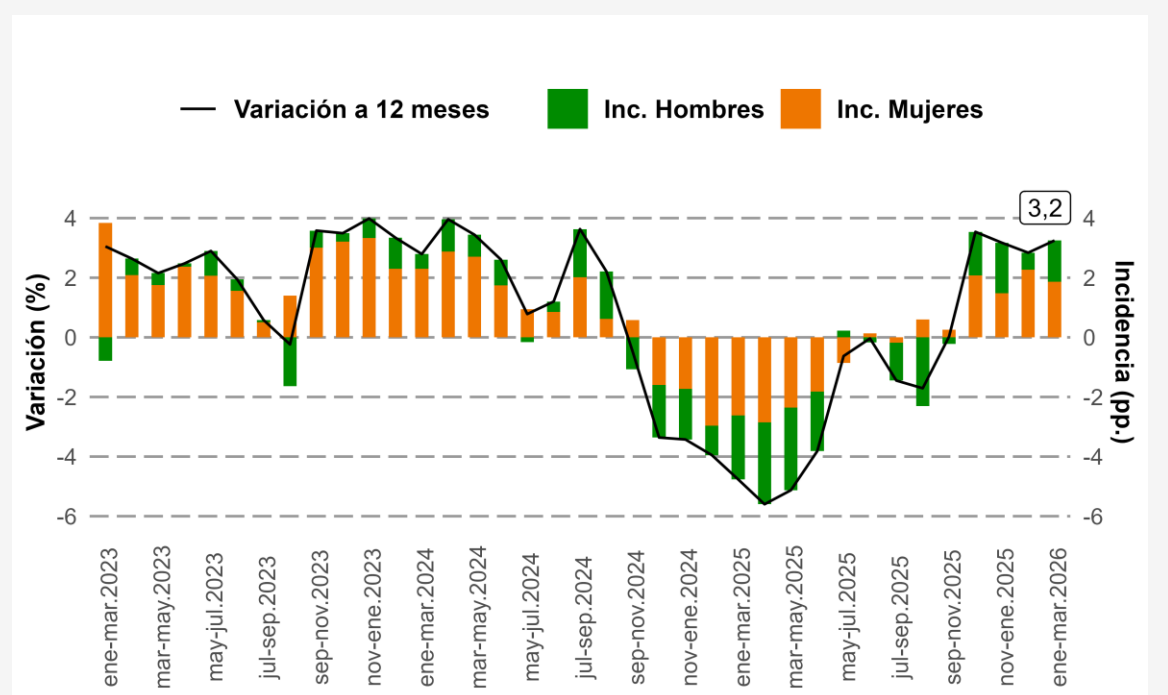


- **La expansión anual de la ocupación (0,5%) fue incidida, únicamente, por los ocupados informales (3,2%, correspondiente a 78.632 personas).** Por su parte, **los ocupados formales disminuyeron interanualmente (-0,5%, equivalente a 33.277 personas menos)**, por primera vez desde el trimestre febrero-abril de 2021.
- Según sexo, **el aumento de 3,2% de los ocupados informales fue incidido por mujeres y hombres**, aunque las primeras con mayor fuerza, lo que se tradujo en alzas de 4,1% y 2,5%, en cada caso.

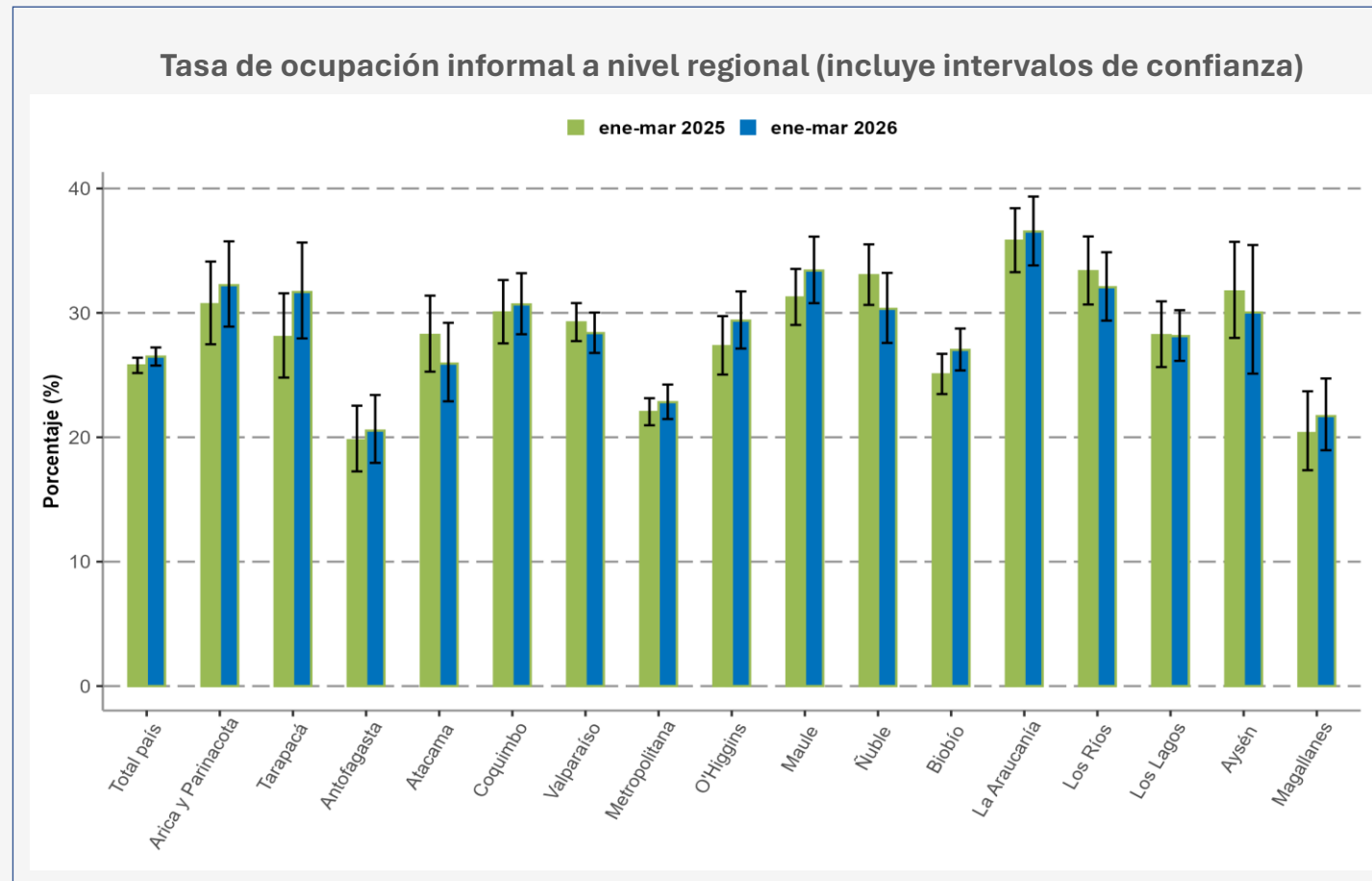
**Incidencia de ocupación formal e informal en la variación anual en la ocupación total**



**Incidencia por sexo en la variación anual de la ocupación informal**

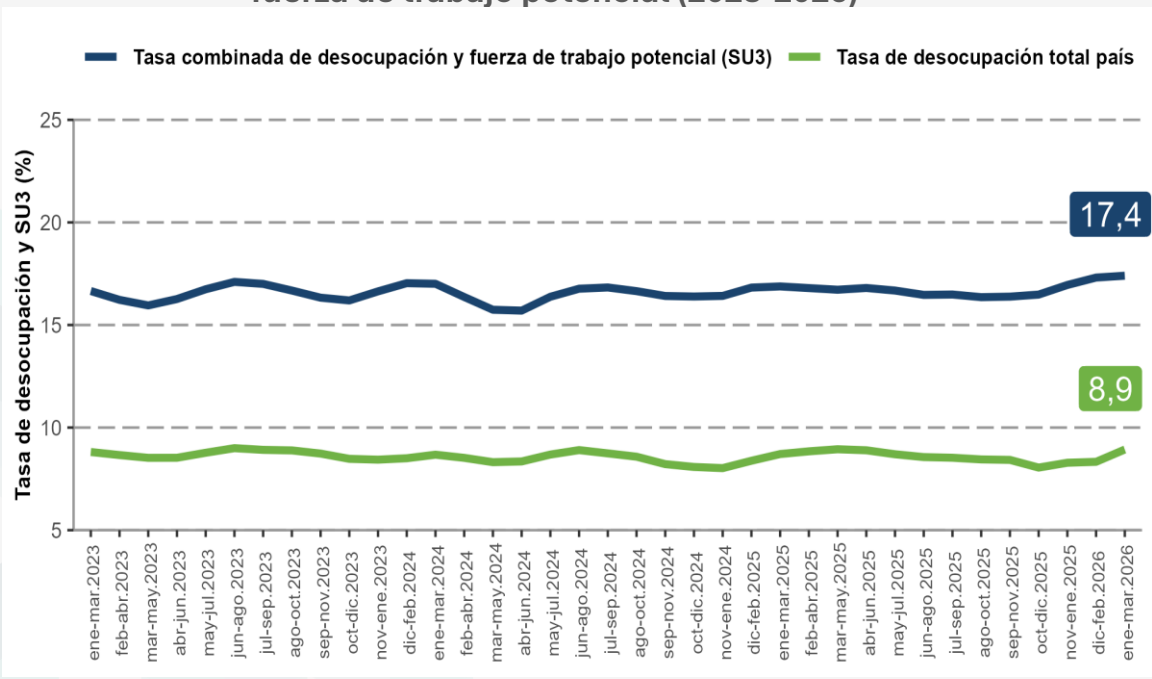


- A nivel regional, la tasa de ocupación informal no presentó variaciones estadísticamente significativas.
- Las tasas más altas se registraron en La Araucanía (36,5%), Maule (33,4%) y Arica y Parinacota (32,2%).
- Las tasas más bajas se presentaron en las regiones de Antofagasta (20,5%), Magallanes (21,7%) y Metropolitana (22,8%).

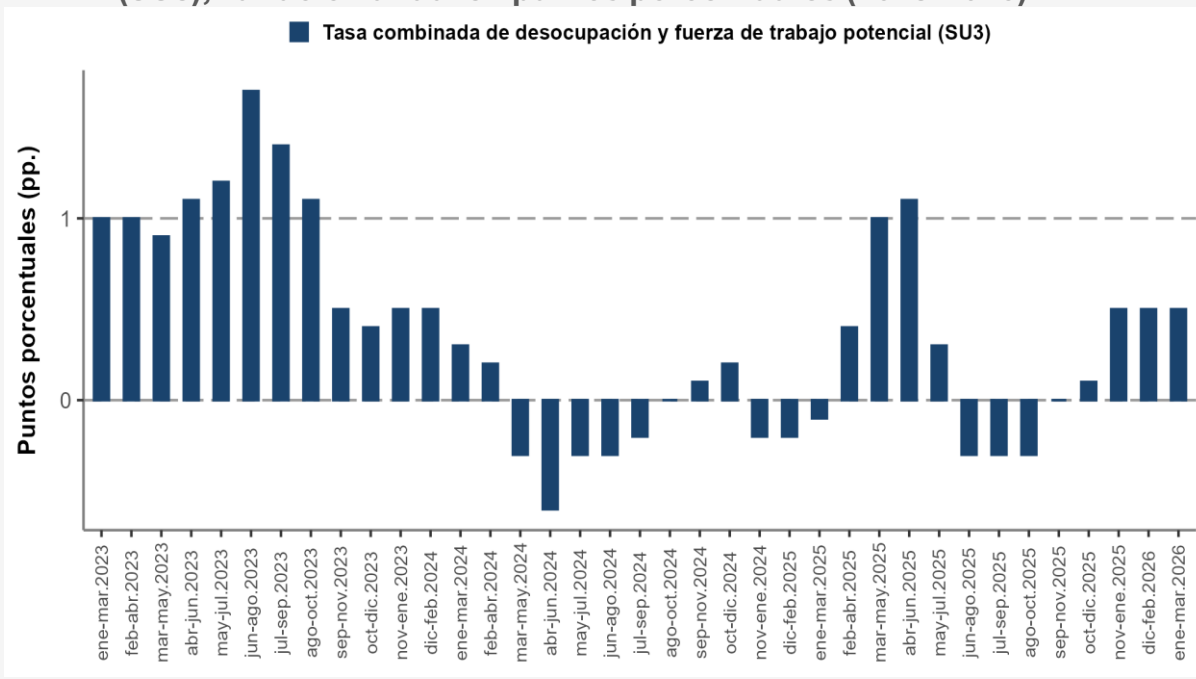


- Los inactivos potencialmente activos (fuerza de trabajo potencial) aumentaron 4,9% en doce meses, alcanzando **1.021.507 personas**; a su vez, anotaron una disminución de 5,7%\* respecto al trimestre móvil anterior (61.487 personas).
- La tasa combinada de desocupación y fuerza de trabajo potencial (SU3) presentó su quinto aumento consecutivo equivalente a 0,5 pp., alcanzando el 17,4% en el trimestre EFM 2026.

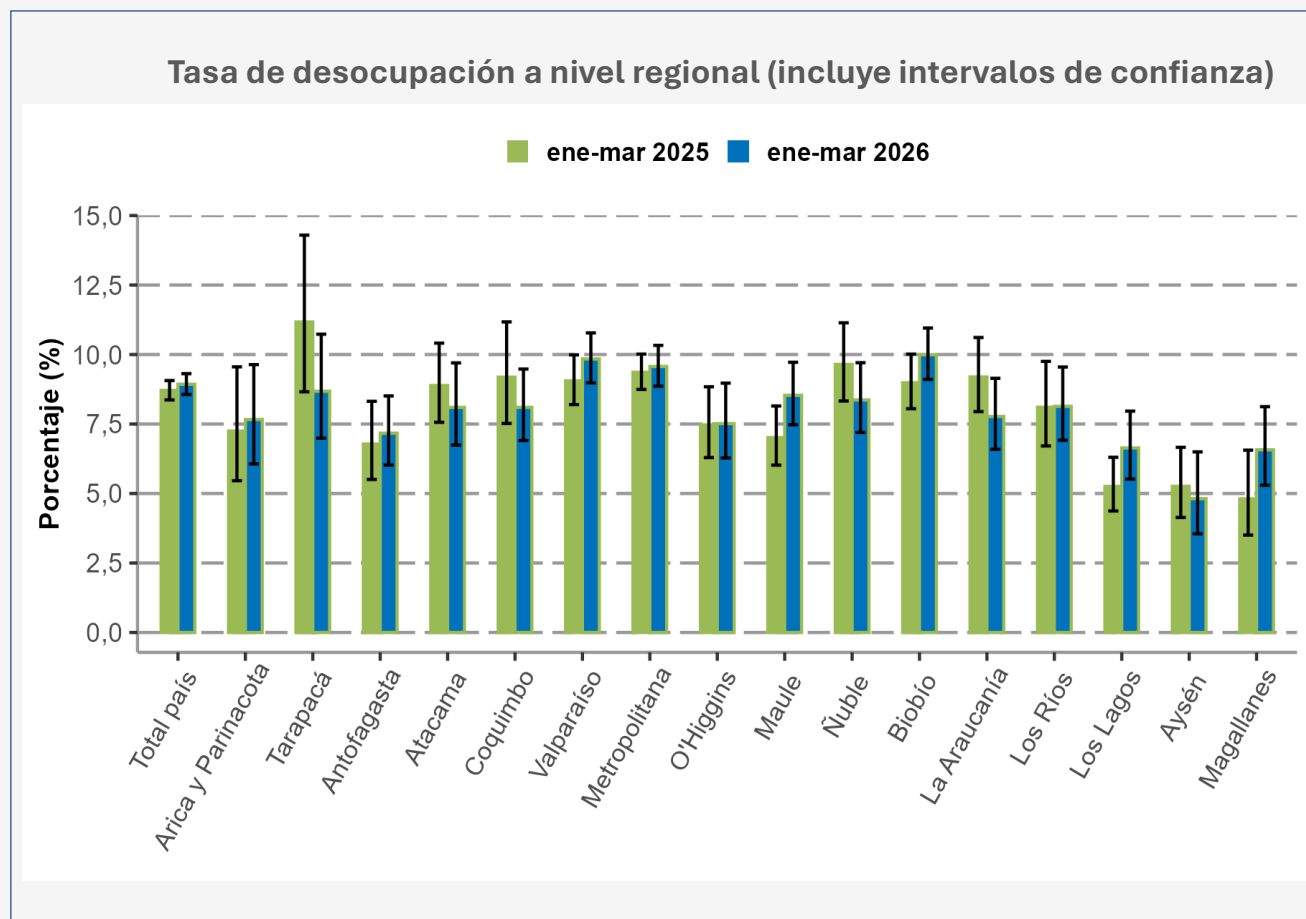
Evolución tasa de desocupación / tasa combinada de desocupación y fuerza de trabajo potencial (2023-2026)



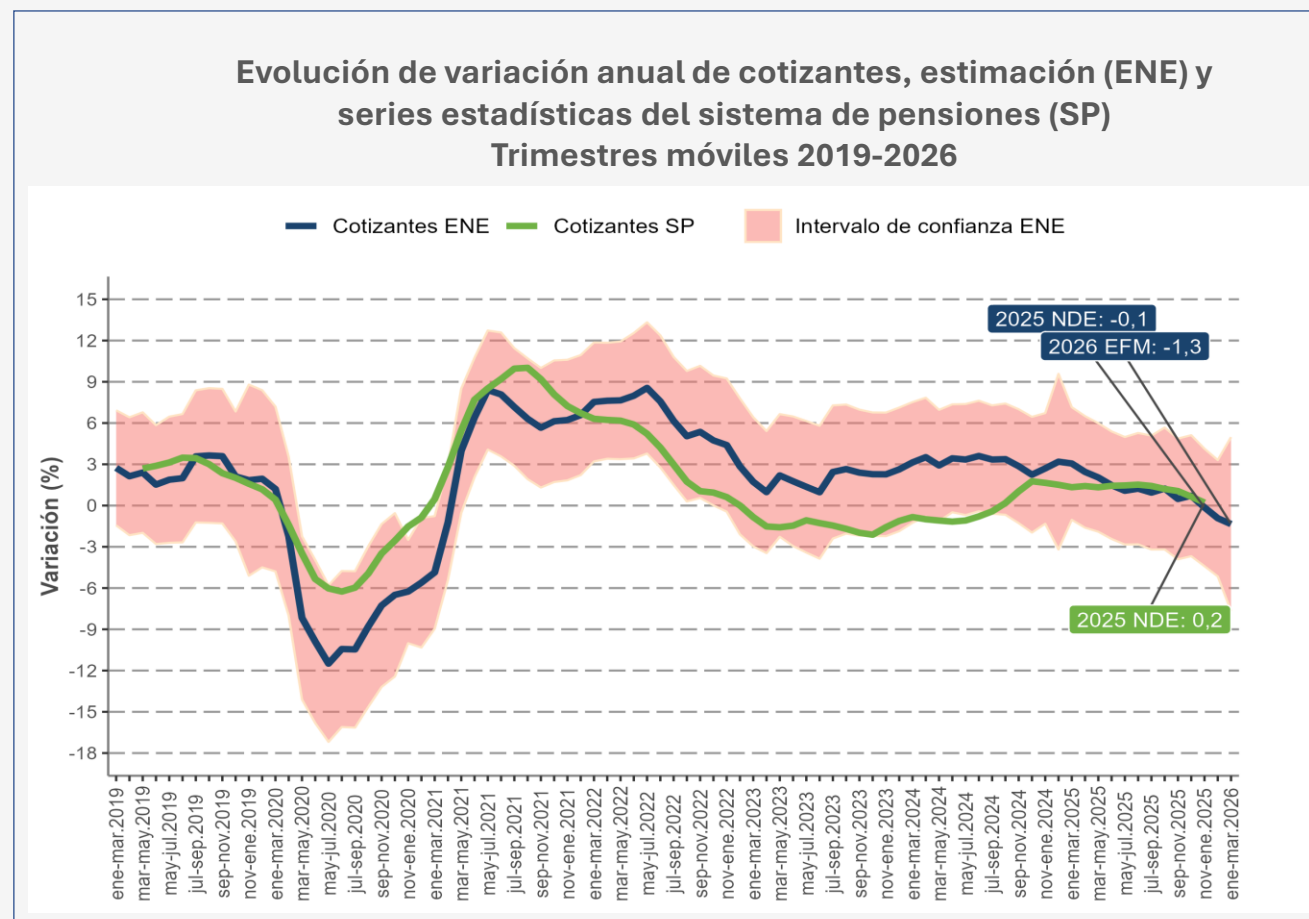
Tasa combinada de desocupación y fuerza de trabajo potencial (SU3), variación anual en puntos porcentuales (2023-2026)



- La tasa de desocupación regional registró ocho incrementos y seis descensos, siendo estadísticamente significativo solo el aumento en la región del Maule (1,5 pp.).
- Las tasas más altas se presentaron en Biobío (10,0%), Valparaíso (9,8%) y Metropolitana (9,6%).
- Las tasas más bajas se observaron en Aysén (4,8%), Magallanes (6,6%) y Los Lagos (6,6%).



- Para el último dato disponible de la Superintendencia de Pensiones (SP), se registró un aumento interanual de 0,2% del número de cotizantes (trimestre noviembre-2025 enero-2026), menor a la variación del trimestre anterior (0,6%).
- En el mismo período comparable con el registro administrativo, la ENE presentó una disminución de 0,1%.
- En los trimestres móviles siguientes diciembre 2025 – febrero 2026 (DEF 2026) y enero-marzo (EFM 2026), se observaron en la ENE, variaciones negativas de 0,9% y 1,3%, respectivamente.



# 3.

## Análisis Coyuntural: hechos estilizados



# Población ocupada según tramo etario y formalidad

Variación anual en la cantidad de ocupados por formalidad y tramo etario  
(número de personas)

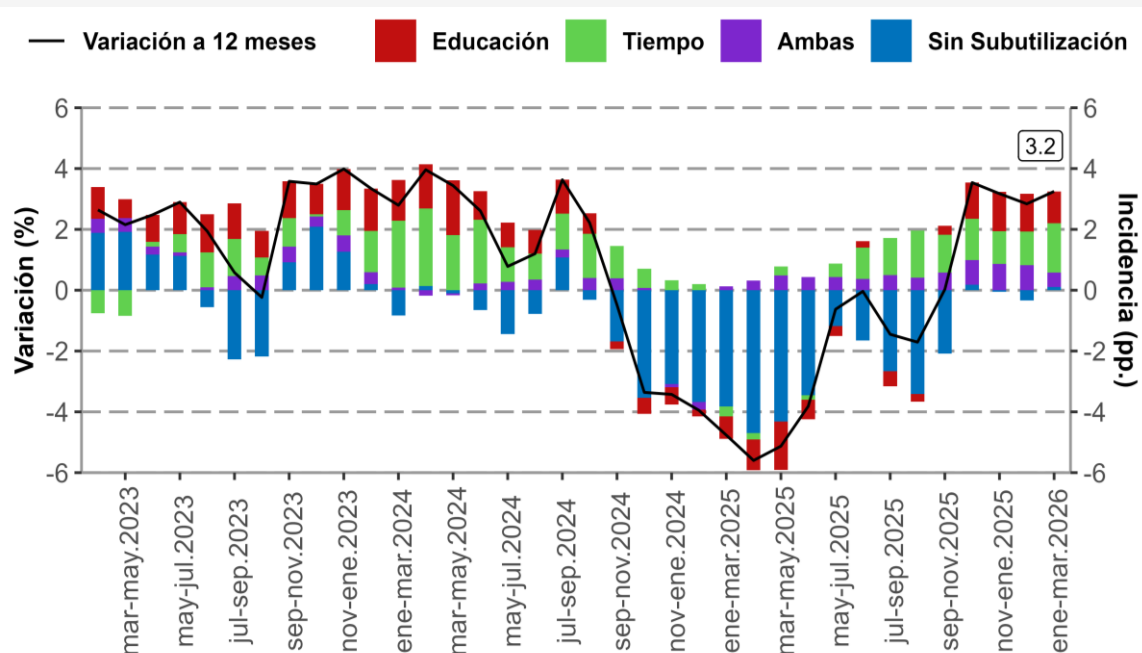
Trimestre EFM-2026	Población Total	Población Ocupada	Formales	Informales
<b>Total</b>	146,270	45,354	-33,277	78,632
15 a 24 años	-7,237	-3,597	-13,512	9,914
25 a 34 años	-74,910	-84,417	-68,556	-15,860
35 a 44 años	69,007	43,823	29,180	14,644
45 a 54 años	29,242	34,851	2,357	32,494
55 a 64 años	21,428	21,249	9,182	12,068
65 años o más	108,740	33,445	8,072	25,373

- La expansión anual de la ocupación se explicó por los tramos etarios mayores a 35 años, que son también los tramos que incrementan su población total según las proyecciones de población base censo 2017.
- El descenso de la formalidad es explicado por la reducción de los tramos de 34 años o menos. En particular, los ocupados formales del tramo de 25 a 34 años disminuyen 3,7% (69 mil formales menos), concentrando el 91,5% del retroceso de la población de este grupo.
- En los mayores de 45 años, los ocupados están creciendo a tasas más altas que la población, provocando incrementos en sus tasas de ocupación. Paralelamente, el empleo informal aumenta a un ritmo superior al formal, lo que implica alzas en la tasa de ocupación informal y que no se alcance a contrarrestar la disminución de los formales ocasionada por los tramos etarios menores.

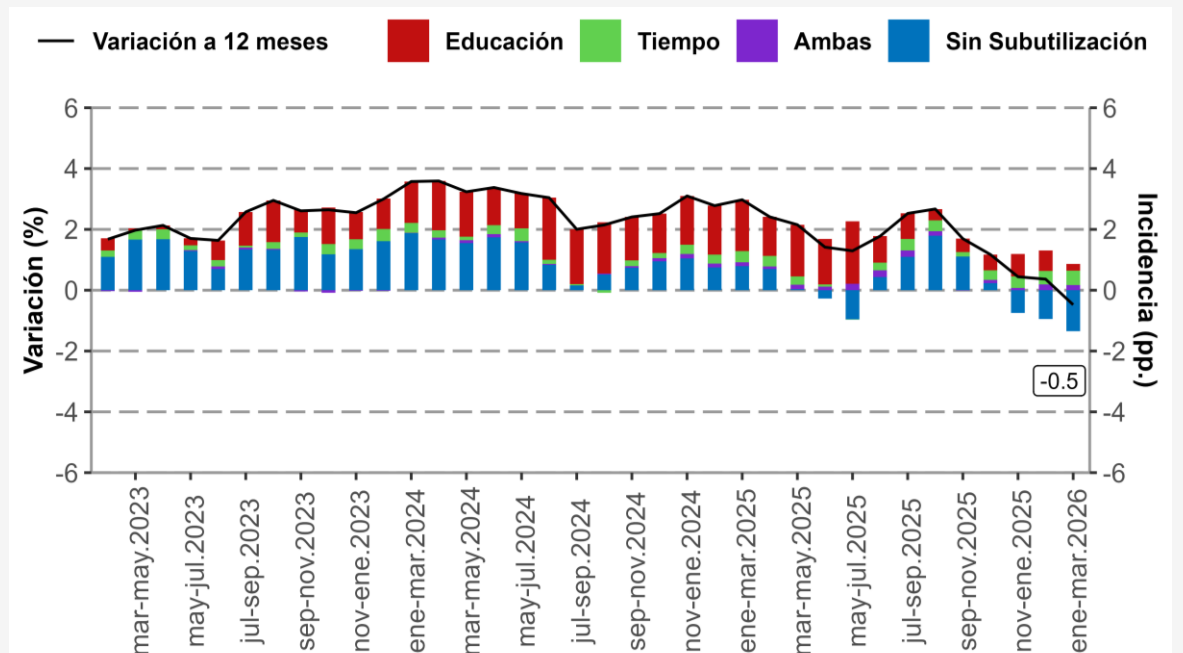
# Población ocupada según subutilización y formalidad

- En el trimestre EFM-2026 se observa que el aumento de la ocupación informal (3,2%) fue impulsado casi en su totalidad por ocupaciones que tienen algún grado de subutilización: por tiempo (12,6%), educación (10,8%) o ambas (26,9%). Esta situación se constata en los últimos cuatro períodos.
- Para el caso de la reducción en la ocupación formal (-0,5%), se evidencia destrucción de ocupaciones sin subutilización (-1,6%), situación que se constata para los últimos tres trimestres.

**Incidencia de subutilización en la variación anual de la ocupación informal**



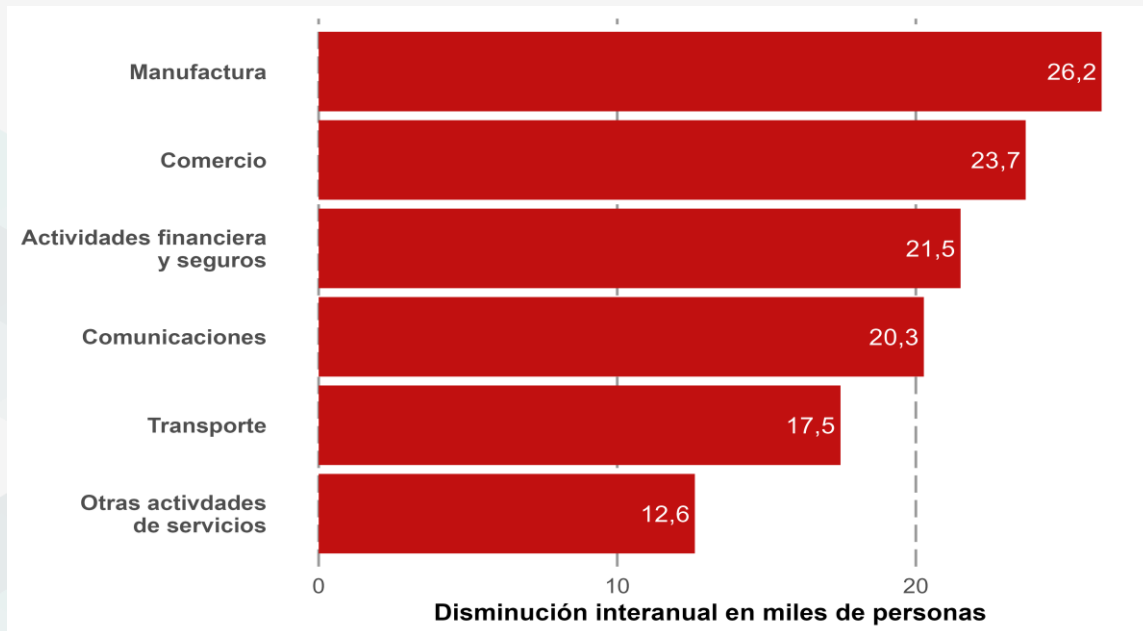
**Incidencia de subutilización en la variación anual de la ocupación formal**



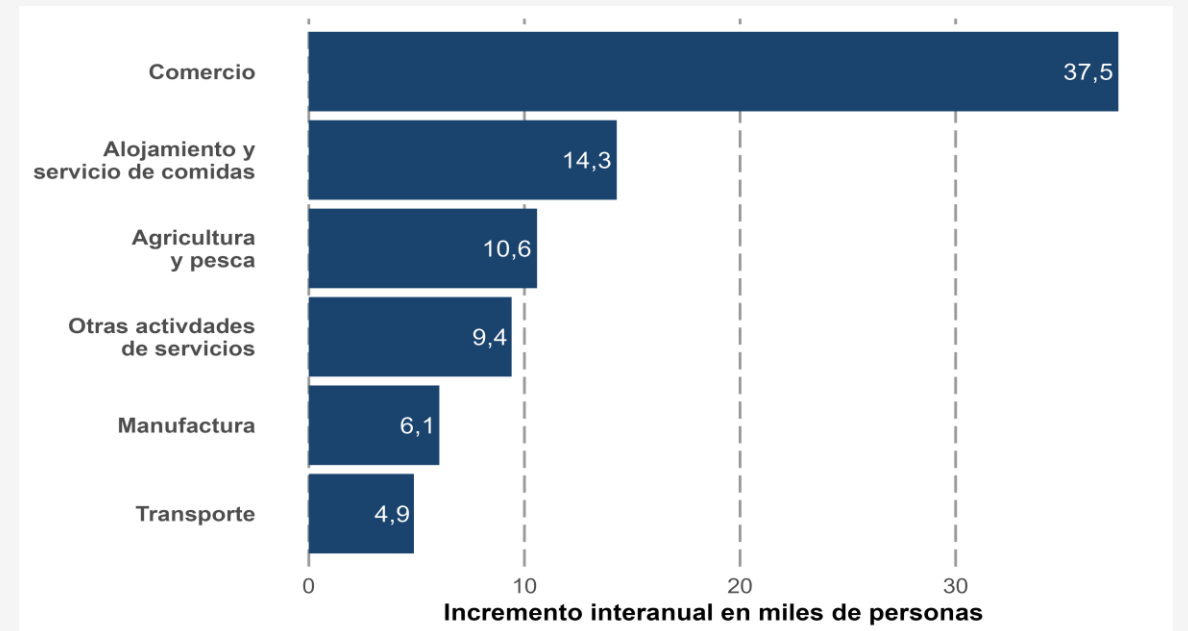
# Variación en asalariados privados formales e informales

- Los asalariados privados totalizaron 5,8 millones en el último trimestre, tras un incremento interanual de 0,1%, ocasionado tras un alza de **10,7% en los informales** (92.367 personas más) y una **disminución de 1,7% en los formales** (84.498 personas menos).
- Las principales incidencias en el retroceso de los asalariados privados formales se observaron en **industria manufacturera (-4,3%), comercio (-2,7%) y en actividades financieras y de seguros (-12,4%)**.
- En tanto, las mayores alzas de asalariados privados informales ocurrieron en **comercio (23,5%), en alojamiento y servicios de comida (13,8%) y en agricultura y pesca (9,2%)**.

Principales incidencias de la disminución de asalariados privados formales por rama paga (miles de personas)



Principales incidencias del crecimiento de asalariados privados informales por rama paga (miles de personas)



# 4.

## Conclusiones



- La ENE mantiene una consistencia conceptual y metodológica con las recomendaciones de la OIT, incorporando los lineamientos provenientes de las Conferencias Internacionales de Estadísticos del Trabajo.
- Se observa una **tasa de desocupación de 8,9%**, con una variación anual positiva de 0,2 pp., la cual no es estadísticamente significativa. Con ajuste estacional, la tasa de desocupación presentó un aumento de 0,2 pp. con respecto al trimestre móvil anterior, ubicándose en 8,7%, incidida únicamente por las mujeres cuya tasa de desocupación aumentó 0,4 pp., al tiempo que en los hombres no presentó variación mensual.
- **Tanto la tasa de participación (62,3%) como de ocupación (56,7%)** presentaron reducciones interanuales de -0,1 pp. y -0,3 pp., respectivamente. Según sexo, ambas disminuciones se explicaron únicamente por los hombres con variaciones de -0,8 pp. y -0,7 pp. en su tasa de participación y ocupación, respectivamente. Por su parte, las mujeres presentaron un aumento en ambas tasas de 0,5 pp. y 0,2 pp., en cada caso.
- **Respecto a igual trimestre de 2019 (período prepandemia), la tasa de ocupación sigue siendo estadísticamente menor en -1,5 pp.\*, equivalente a 239 mil personas ocupadas menos.** Esta diferencia es explicada únicamente por hombres con 278 mil ocupados menos, mientras que las mujeres sobrepasaron su ocupación prepandemia en 39 mil ocupadas más.

- Se calculó la tasa de ocupación hasta la edad de jubilación (64 años para los hombres y 59 años para las mujeres) para aislar, en parte, los efectos del envejecimiento de la población. **Se observa que la tasa "acotada" alcanzó el 65,3%, siendo 8,6 pp. superior a la tasa de ocupación de la población general (56,7%) en el trimestre EFM 2026 y en comparación con el año 2019 es 1,5 pp.\* mayor.**
- En doce meses, el ascenso de la **población ocupada (0,5%) se fundamentó por actividades de salud (6,1%), actividades profesionales (8,8%), comercio (1,1%) y actividades inmobiliarias (18,8%)**. Asimismo, este aumento en la ocupación fue incidido, únicamente, por los ocupados informales (3,2%, correspondiente a 78.632 personas). Por su parte, los ocupados formales disminuyeron interanualmente por primera vez desde el trimestre febrero-abril de 2021 (-0,5%, equivalente a 33.277 personas menos).
- **La tasa de ocupación informal se situó en 26,5%, con un incremento de 0,7 pp. en un año y sin variación respecto al trimestre móvil anterior.** Según sector económico, el ascenso se debió, principalmente, a comercio (7,9%) e industria manufacturera (5,8%).
- Según categoría ocupacional, la tasa de ocupación informal de los independientes disminuyó interanualmente 2,1 pp., alcanzando el 58,1% en el trimestre EFM 2026, mientras que la tasa de ocupación informal de los dependientes registró un incremento de 1,4 pp.\* al situarse en 16,6%.



**Gracias**

[ine.gob.cl](http://ine.gob.cl)

