



Encuesta Nacional de Empleo

Principales resultados trimestre móvil septiembre-
noviembre de 2021

INSTITUTO NACIONAL DE ESTADÍSTICAS
31 diciembre 2021



Contenidos

- Consideraciones generales de la encuesta
- Principales indicadores del mercado laboral
- Estimación sintética de personas ocupadas en Actividades Características del Turismo (ACT)
- Conclusiones

1.

Consideraciones generales de la encuesta

- Base de datos conformada sólo por **encuestas completas que pasan los controles de calidad**. La tasa de logro del trimestre móvil septiembre-noviembre de 2021 fue de 89,6%, equivalente a 35.518 viviendas que entraron a cálculo.
- **Aseguramiento de cobertura de la muestra**. Es posible asegurar que los sesgos estimados se mantienen dentro de los parámetros aceptables, aunque se dan alertas en los boletines regionales y tabulados sobre algunas desagregaciones de los datos.
- **El error absoluto de la tasa de desocupación es de 0,4 puntos porcentuales.**
- Aplicación de un modelo de **ajuste por no respuesta** vía *propensity score*, además de un **suavizamiento a los factores de expansión** para atenuar los valores atípicos. Calibración por grupos de edad, sexo, nacionalidad y región en base a las **proyecciones poblacionales base censo 2017**, buscando controlar, junto al resto de los ajustes al factor de expansión, posibles sesgos de la muestra.
- **Distribución balanceada de la muestra en las semanas de recolección que conforman el mes y el trimestre**. La recolección de la submuestra de noviembre fue entre el 09 de noviembre y el 06 de diciembre de 2021.

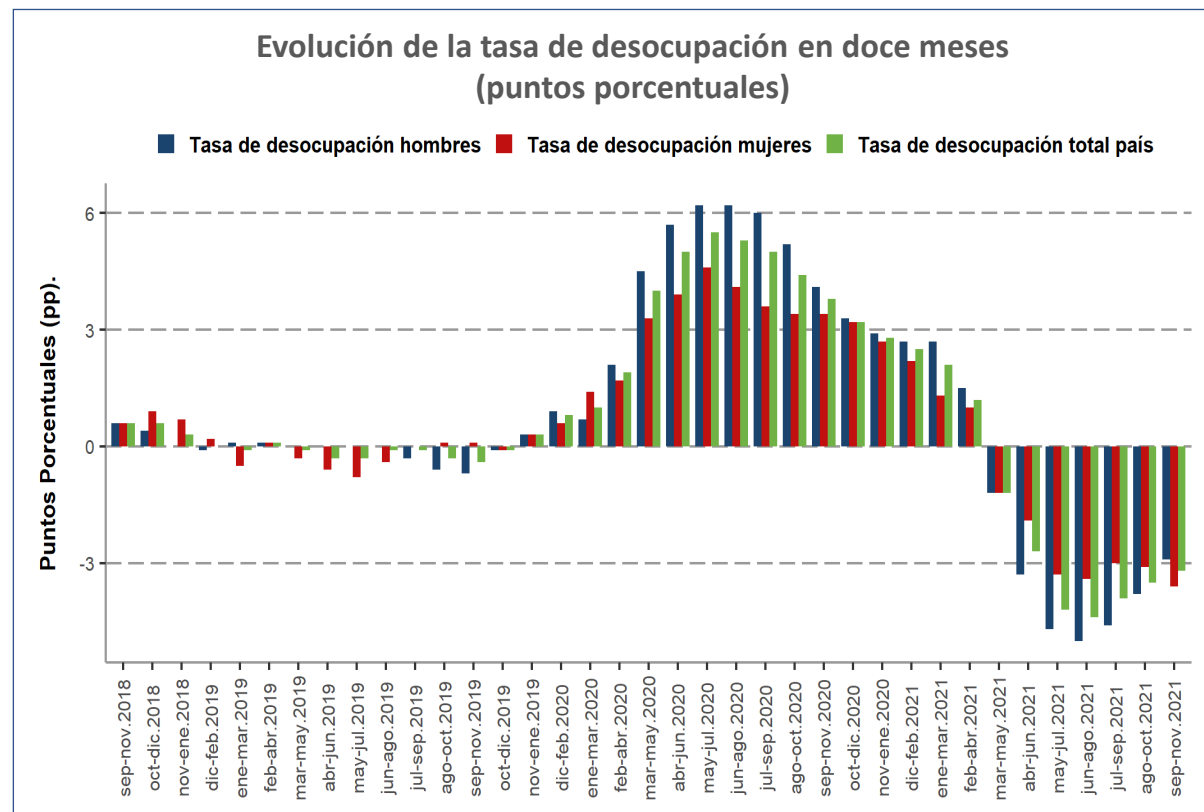
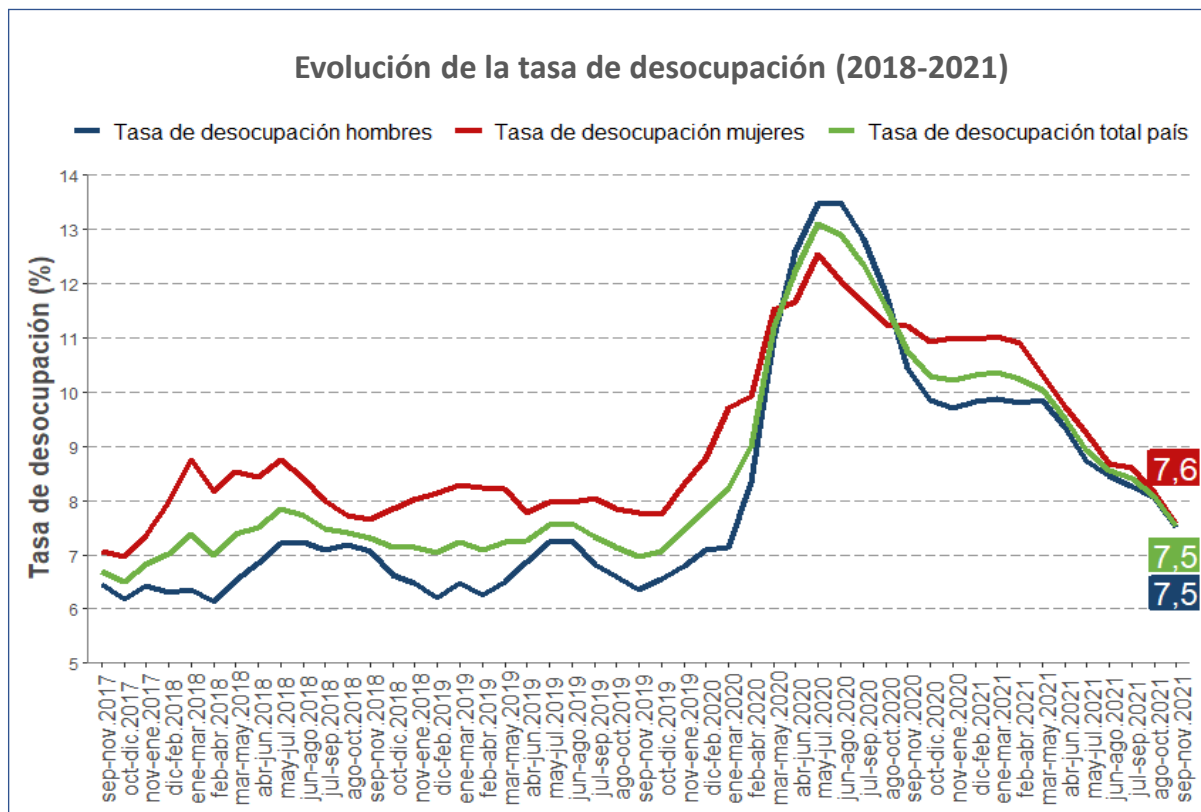
2.

Principales indicadores del mercado laboral

Situación fuerza de trabajo	Estimación (en miles* y %)	Variación doce meses	
		(% y pp.)	(miles*)
Población en edad de trabajar	15.978.363	1,2	196.225
Personas dentro de la fuerza de trabajo	9.255.050	4,3	383.974
Personas ocupadas	8.558.362	8,1	641.639
Personas desocupadas	696.688	-27,0	-257.665
<i>Cesantes</i>	630.366	-28,3	-248.856
<i>Buscan trabajo por primera vez</i>	66.321	-11,7	-8.809
Personas fuera de la fuerza de trabajo	6.723.313	-2,7	-187.749
<i>Iniciadores</i>	73.254	-9,8	-7.928
<i>Inactivos potencialmente activos</i>	844.311	-36,7	-489.958
<i>Inactivos habituales</i>	5.805.748	5,6	310.138
Tasa de desocupación (%)	7,5	-3,3	-
Tasa de ocupación (%)	53,6	3,4	-
Tasa de participación (%)	57,9	1,7	-

*Los totales estimados podrían diferir de la suma de sus componentes, como consecuencia del redondeo propio de los factores de expansión

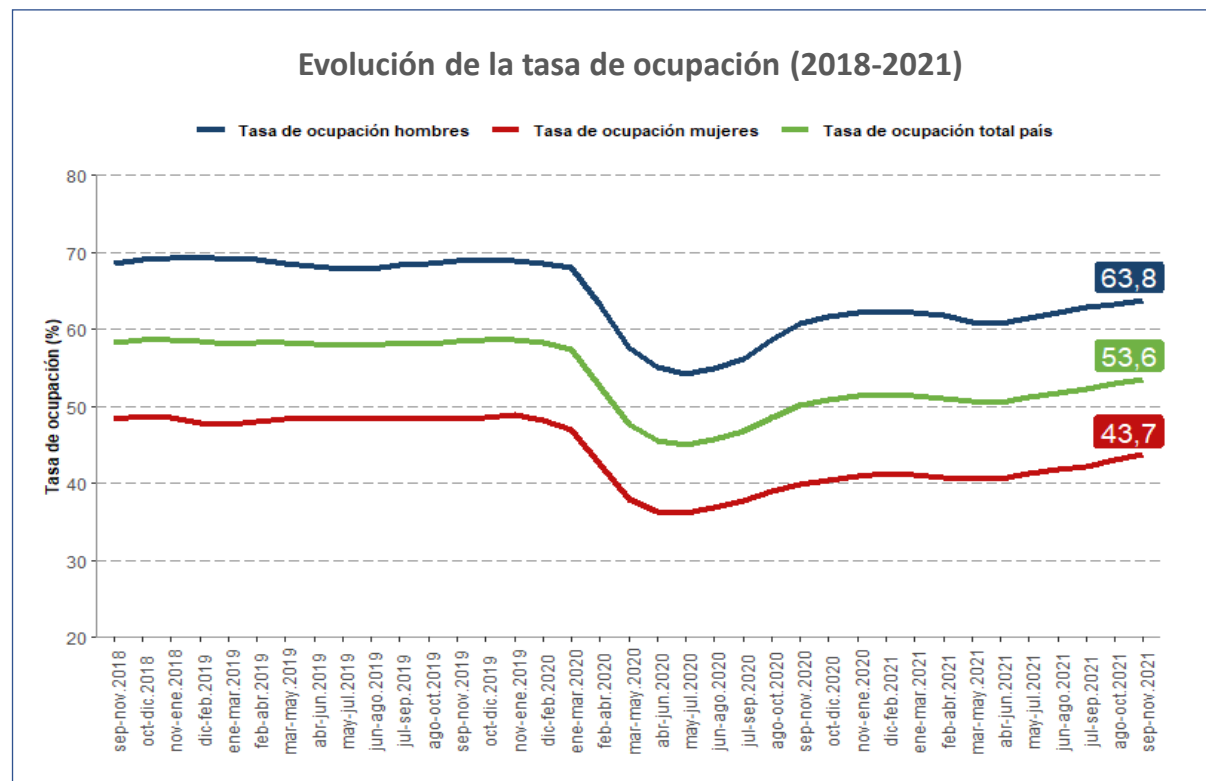
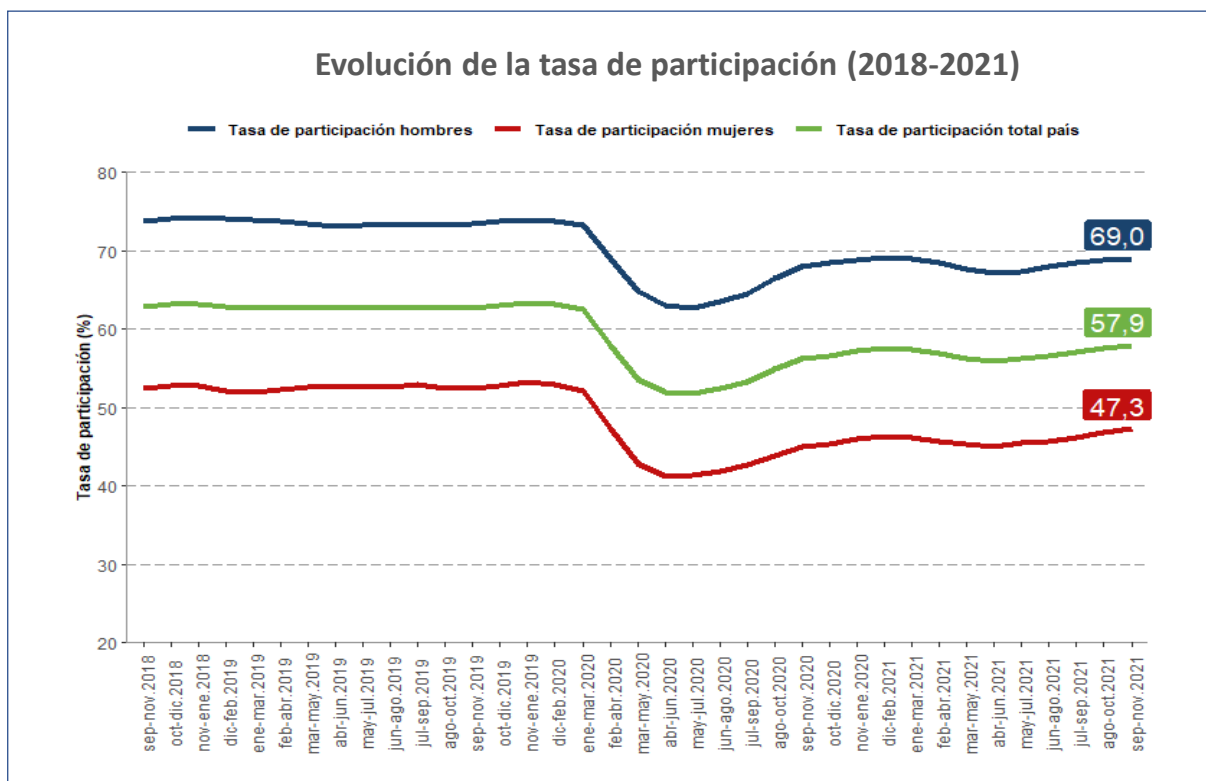
- La tasa de desocupación anotó 7,5%, registrando una disminución de 3,3 pp., lo que representó la séptima disminución anual consecutiva.



La tasa de desocupación de las mujeres fue de 7,6%, en tanto dicha estimación fue de 7,5% para los hombres.

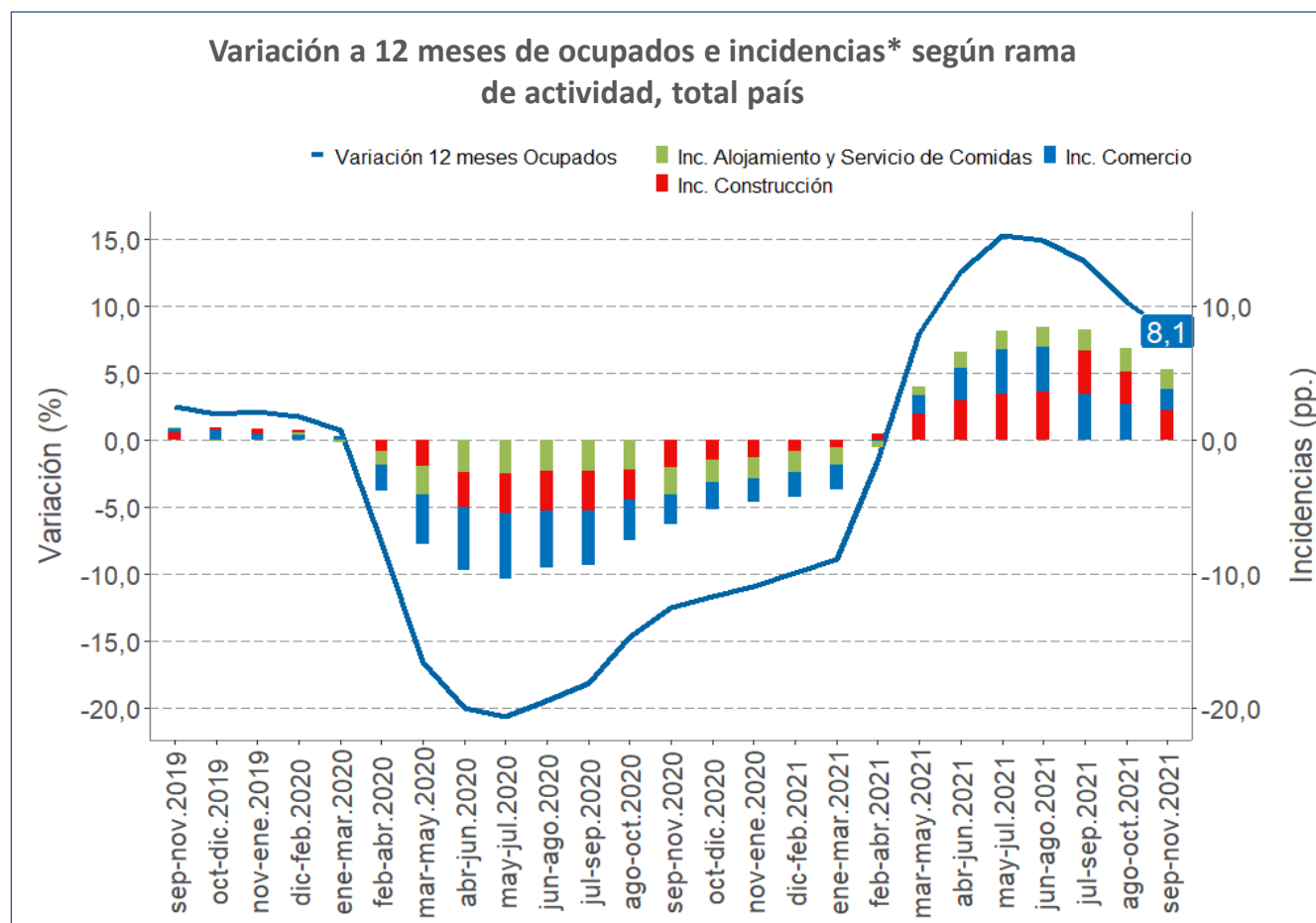
Séptima disminución anual consecutiva (efecto alta base de comparación año 2020).

- En doce meses se observan expansiones anuales de las tasas de participación y ocupación, alcanzado las tasas más altas desde el trimestre móvil enero-marzo de 2020. Con respecto al trimestre móvil previo también se registran aumentos, tanto en hombres (0,2 pp. y 0,5 pp., respectivamente) como en mujeres (0,4 pp. y 0,6 pp., respectivamente).



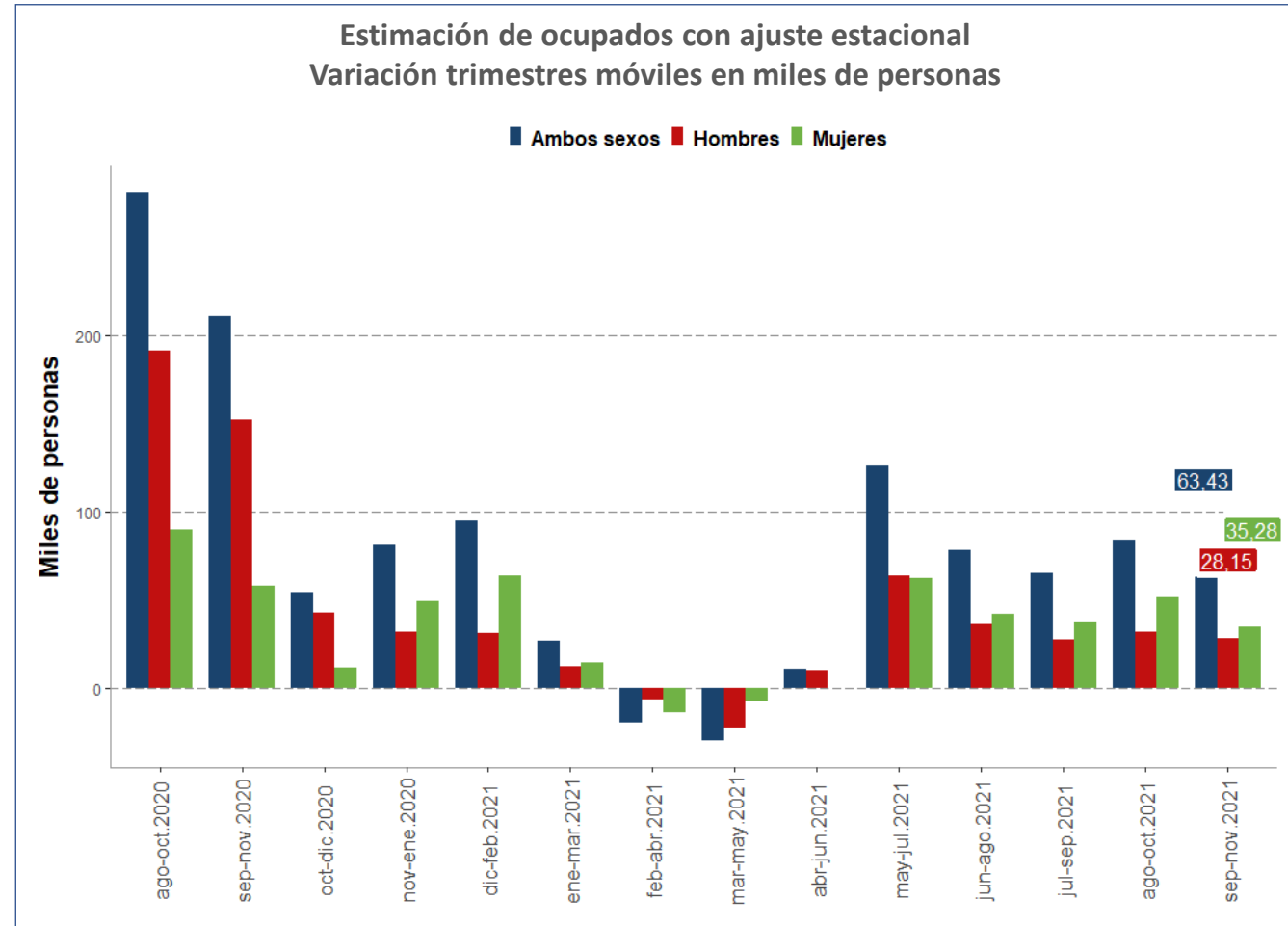
*Intervalo de confianza del trimestre móvil MJJ 2020 fue: TP (51,1%:52,5%) TO (44,3%:45,8%). El IC del trimestre móvil SON 2021 está por fuera del IC del trimestre móvil MJJ 2020.

- En doce meses, el ascenso de la población ocupada (8,1%), se fundamentó por **construcción** (28,5%), **comercio** (8,2%) y **alojamiento y servicio de comidas** (45,0%).
- Los principales descensos se presentaron en agricultura y pesca (-5,9%), enseñanza (-3,8%) y actividades financieras y de seguros (-13,9%).

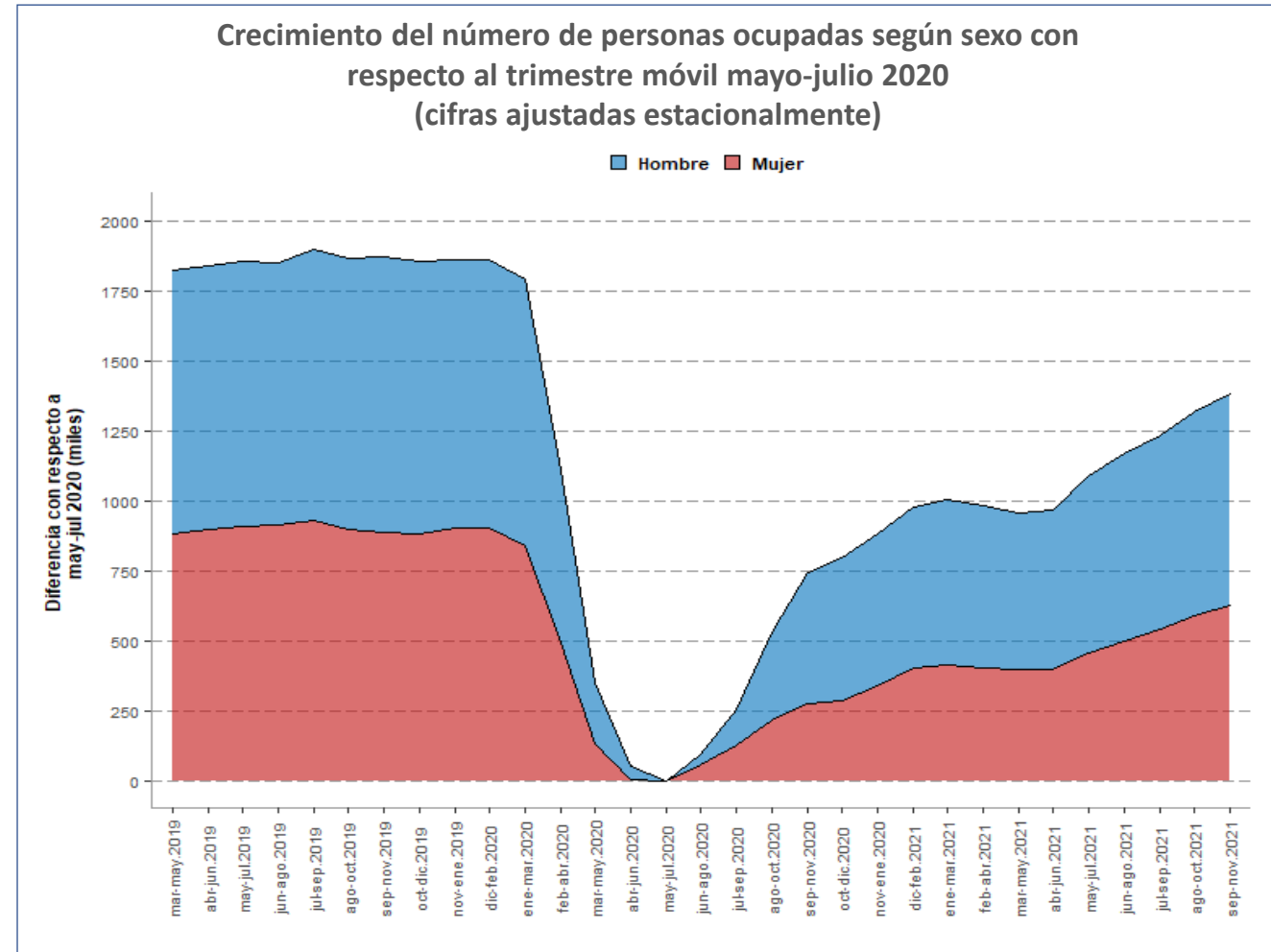


(*) Corresponden a los tres sectores económicos que registraron las mayores incidencias positivas en el último trimestre móvil.

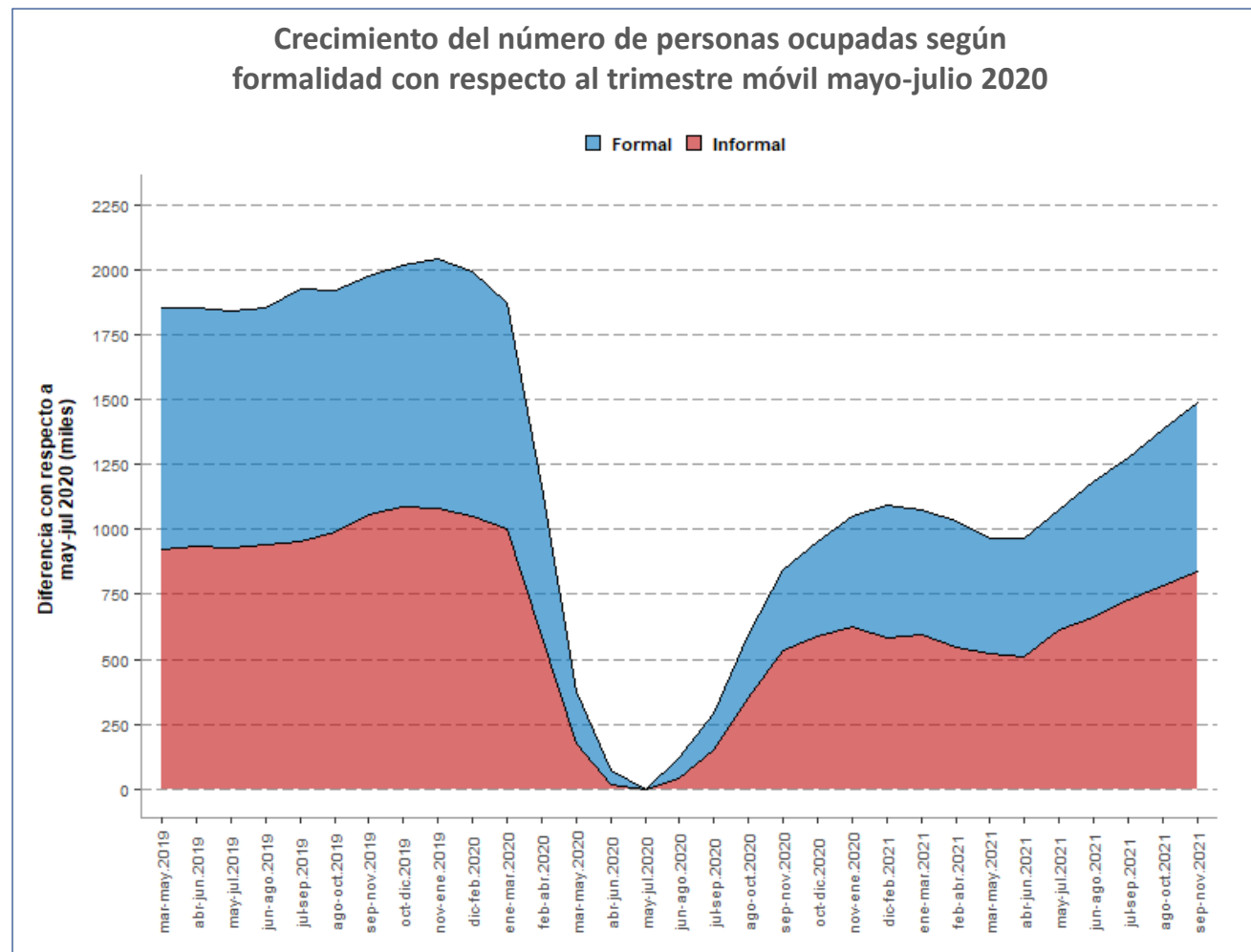
- Las personas ocupadas registraron un aumento trimestral de 0,7%, correspondiente a 63.432 personas → Quinto aumento de personas ocupadas después de las disminuciones consecutivas en el trimestre móvil febrero-abril y marzo-mayo de 2021, además de la casi nula variación en el trimestre móvil abril-junio de 2021.
- Según sexo, tanto hombres como mujeres presentaron aumentos de ocupados con respecto al trimestre móvil anterior. Los hombres aumentaron 0,6% (28.151 personas) y las mujeres 1,0% (35.281 personas)



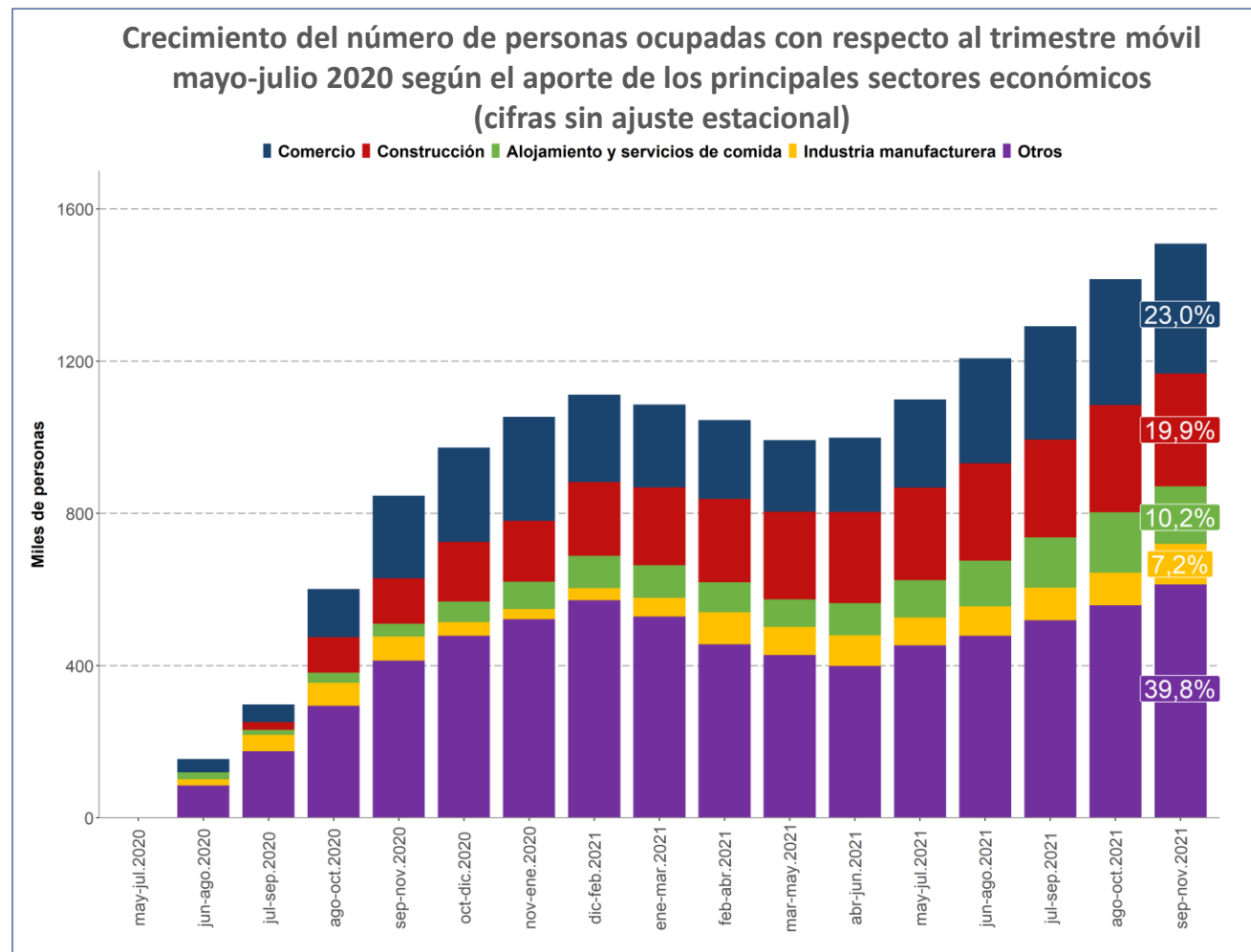
- Con respecto al punto más bajo observado en 2020 (trimestre móvil mayo-julio), se constata un aumento acumulado de 756.675 hombres ocupados y 625.353 mujeres ocupadas, implicando un alza acumulada total de 1.382.028 personas ocupadas a nivel nacional, **recuperando 74,6% de las ocupaciones que se perdieron en el peor momento de la pandemia.**
- **Es el nivel más alto de recuperación** desde el momento más bajo de la serie en el trimestre móvil mayo-julio 2020.
- **Según sexo, esta recuperación es del 79,8% en hombres y 69,0% en mujeres.**



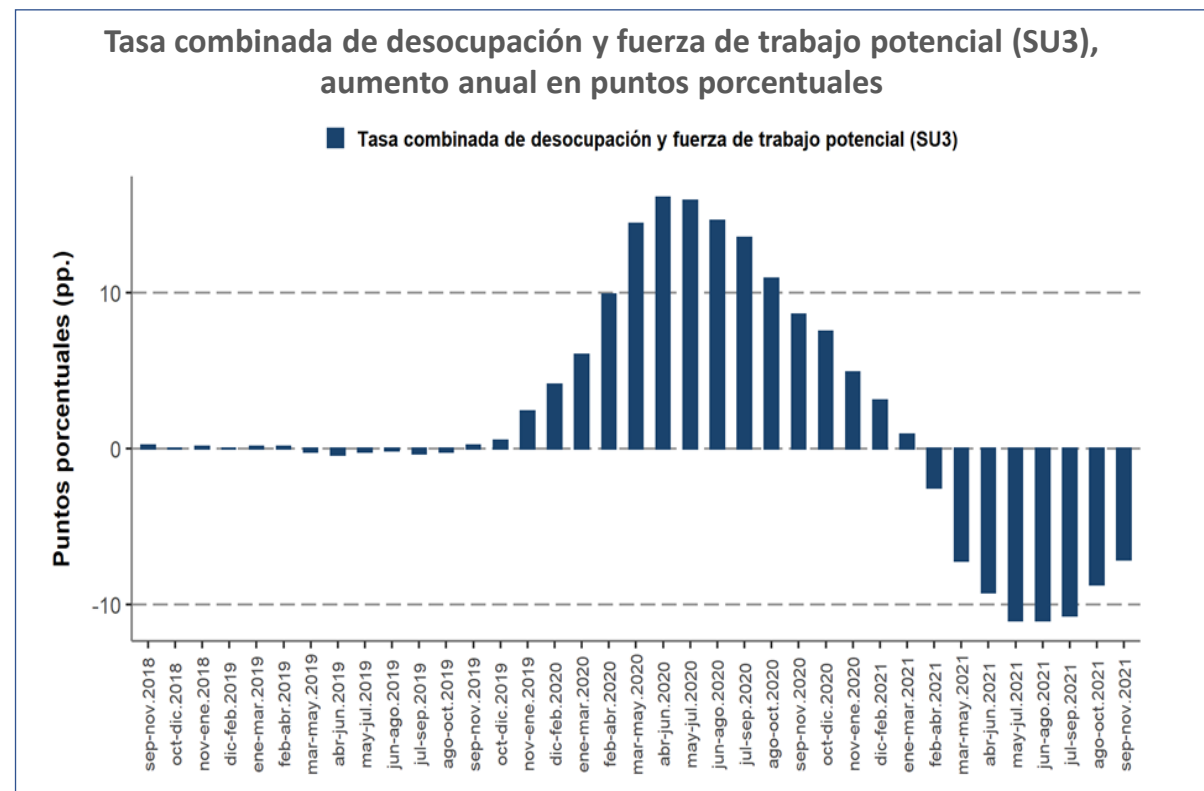
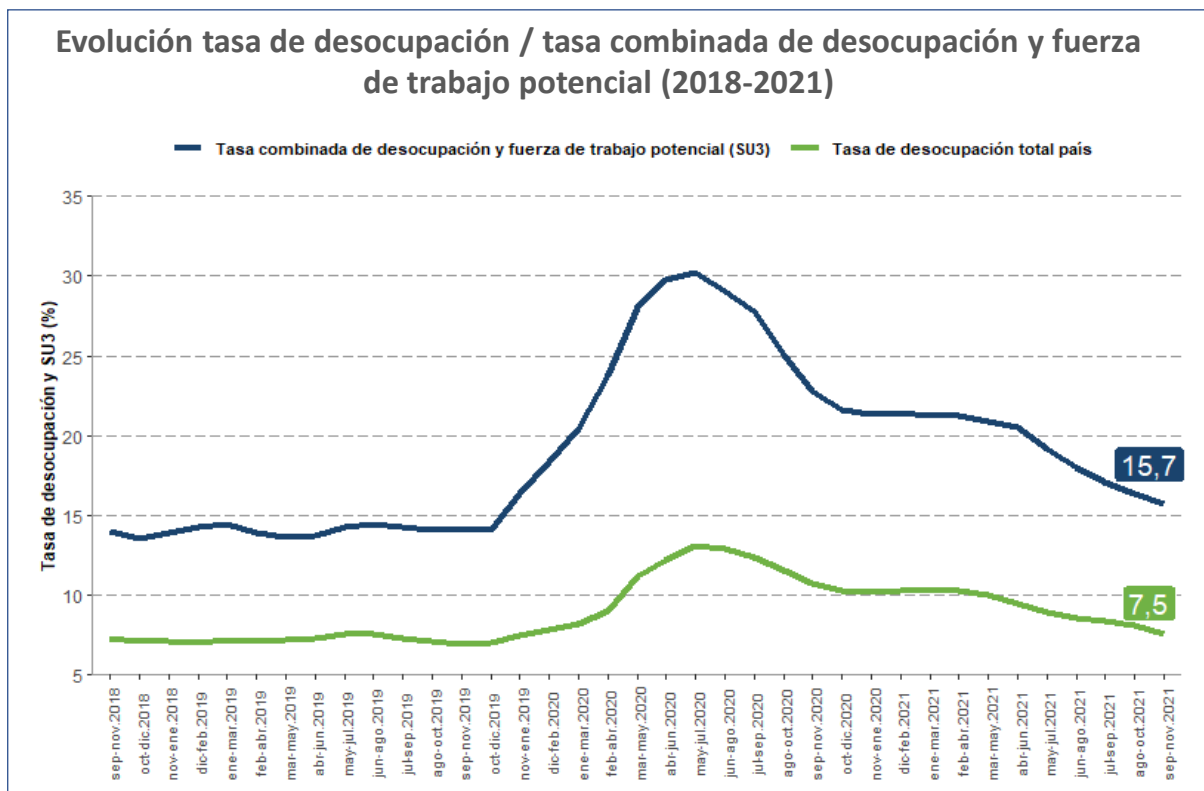
- Con respecto al punto más bajo observado en 2020 (trimestre móvil mayo-julio), se constata un aumento acumulado de **648.531 ocupaciones formales y 836.638 informales**, acumulando un alza total de 1.485.169 personas ocupadas a nivel nacional (80,8%, dato **SIN** ajuste estacional).
- Se ha recuperado el **71,2%** de las ocupaciones formales y el **90,2%** de las ocupaciones informales desde el peor momento de la pandemia.



- Desde el trimestre móvil mayo-julio de 2020, se han recuperado el 80,8% de las ocupaciones (dato sin ajuste estacional), equivalente a 1.485.169 personas.
- Crecimiento fundamentado por los sectores de **comercio, construcción, alojamiento y servicios de comida e industria manufacturera**, cuyas tasas de recuperación sectorial son a la fecha de **78,6%, 110,9%, 67,5% y 100,1%**, respectivamente.
- En conjunto, para el último trimestre móvil, **estos sectores aportaron el 60,3% de las ocupaciones recuperadas**, liderados por el aporte de comercio (23,0 pp.) y construcción (19,9 pp.).

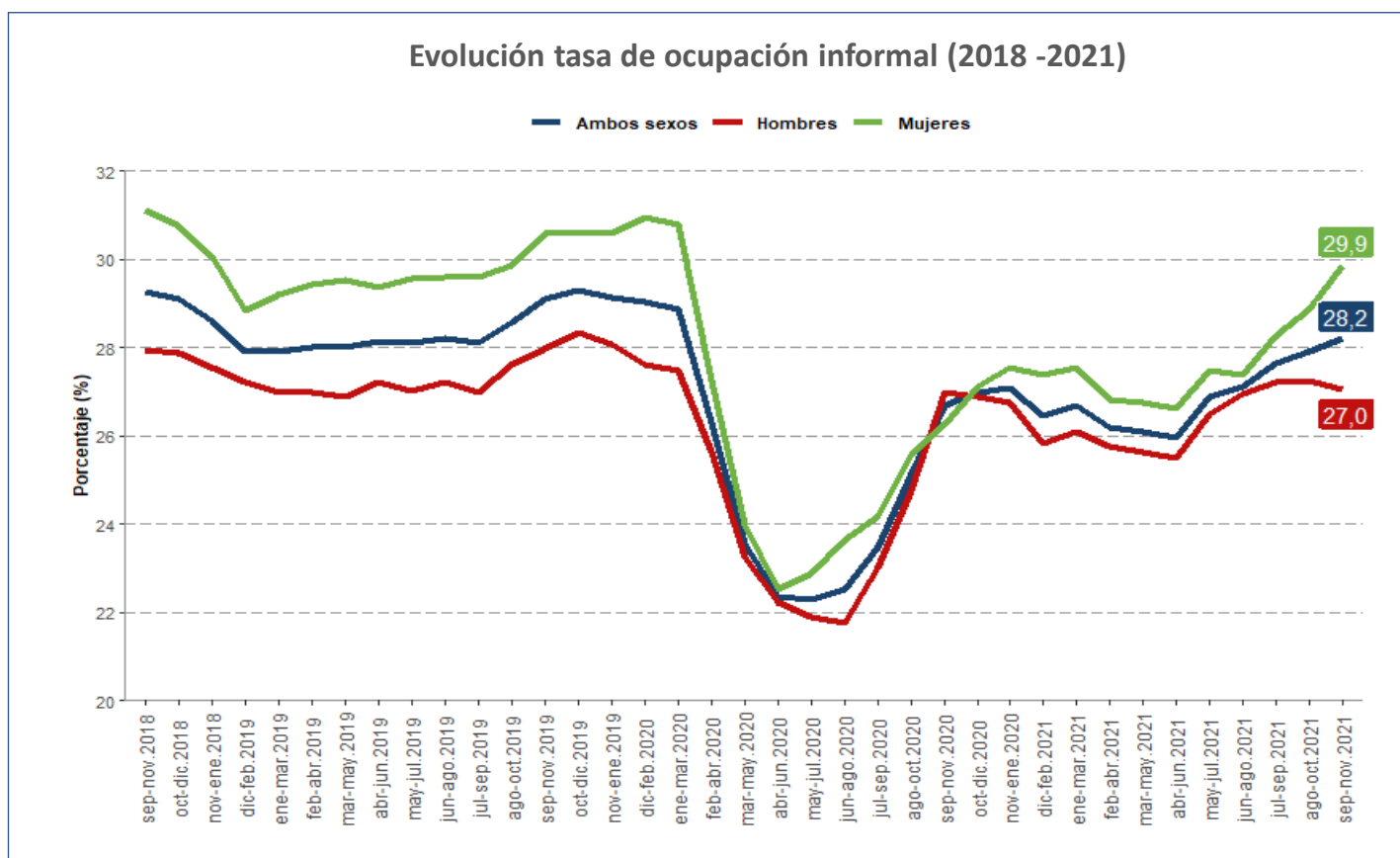


- Los inactivos potencialmente activos (fuerza de trabajo potencial) sostuvieron su dinámica decreciente, alcanzando a 844.311 personas y anotando una disminución respecto al trimestre móvil anterior de 2,3% (19.591 personas menos).
- El nivel más alto de fuerza de trabajo potencial se alcanzó en el trimestre móvil abril-junio de 2020, equivalente a 2.017.759 personas.
- Octava disminución anual consecutiva de la tasa combinada de desocupación y fuerza de trabajo potencial (7,1 pp.), **alcanzando 15,7% en este trimestre**. La tasa más alta se registró en el trimestre móvil MJJ 2020 con 30,2%*.



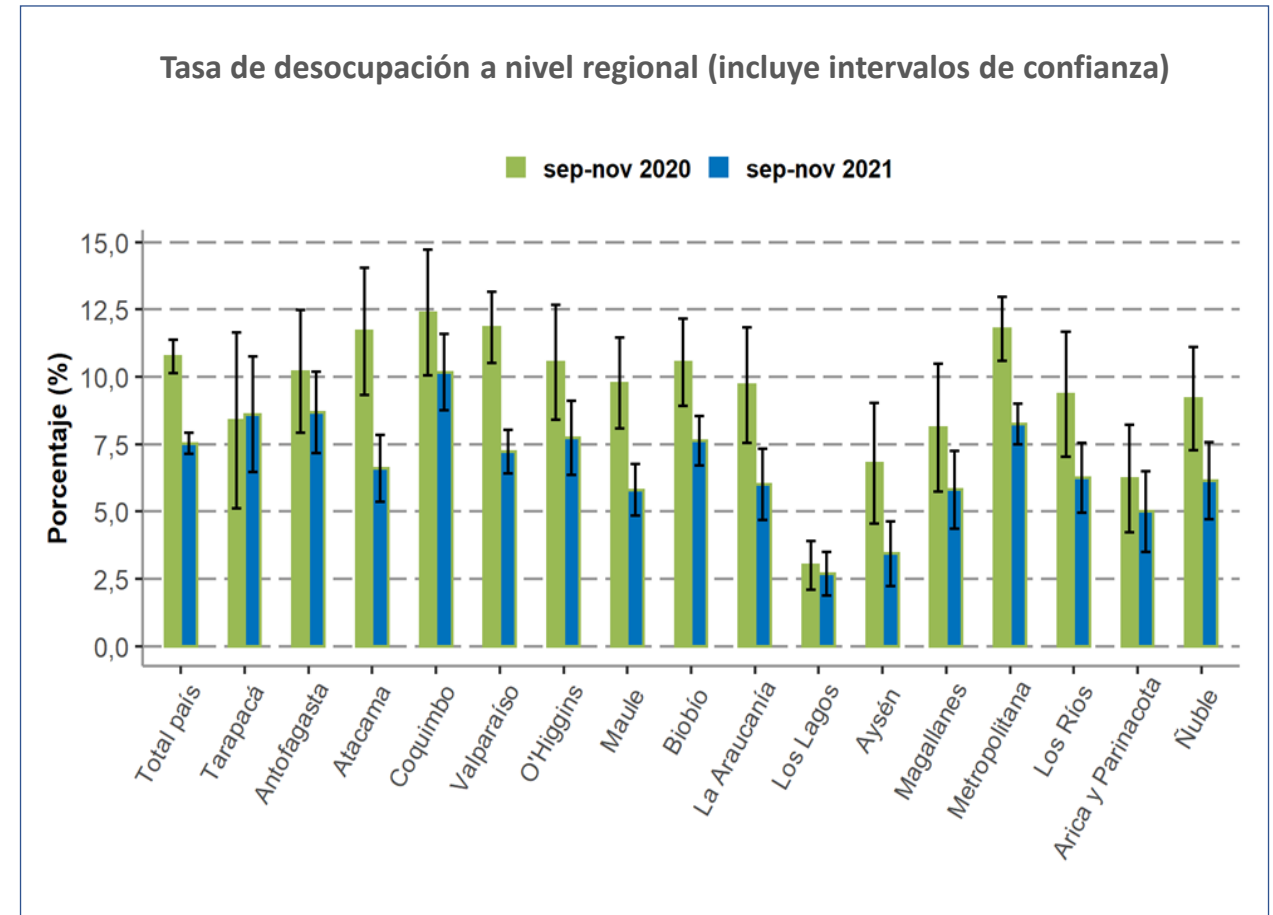
*IC del trimestre móvil MJJ 2020 fue: SU3 (29,3%:31,1%). El IC del trimestre móvil SON 2021 está por fuera del IC del trimestre móvil MJJ 2020.

- La tasa de ocupación informal se situó en **28,2%**, con un incremento de 1,5 pp. en un año y con un aumento de 0,3 pp. respecto al trimestre móvil anterior.
- Según sector económico, el ascenso en doce meses se debió, principalmente, a **comercio (13,2%)** y **construcción (25,9%)**.



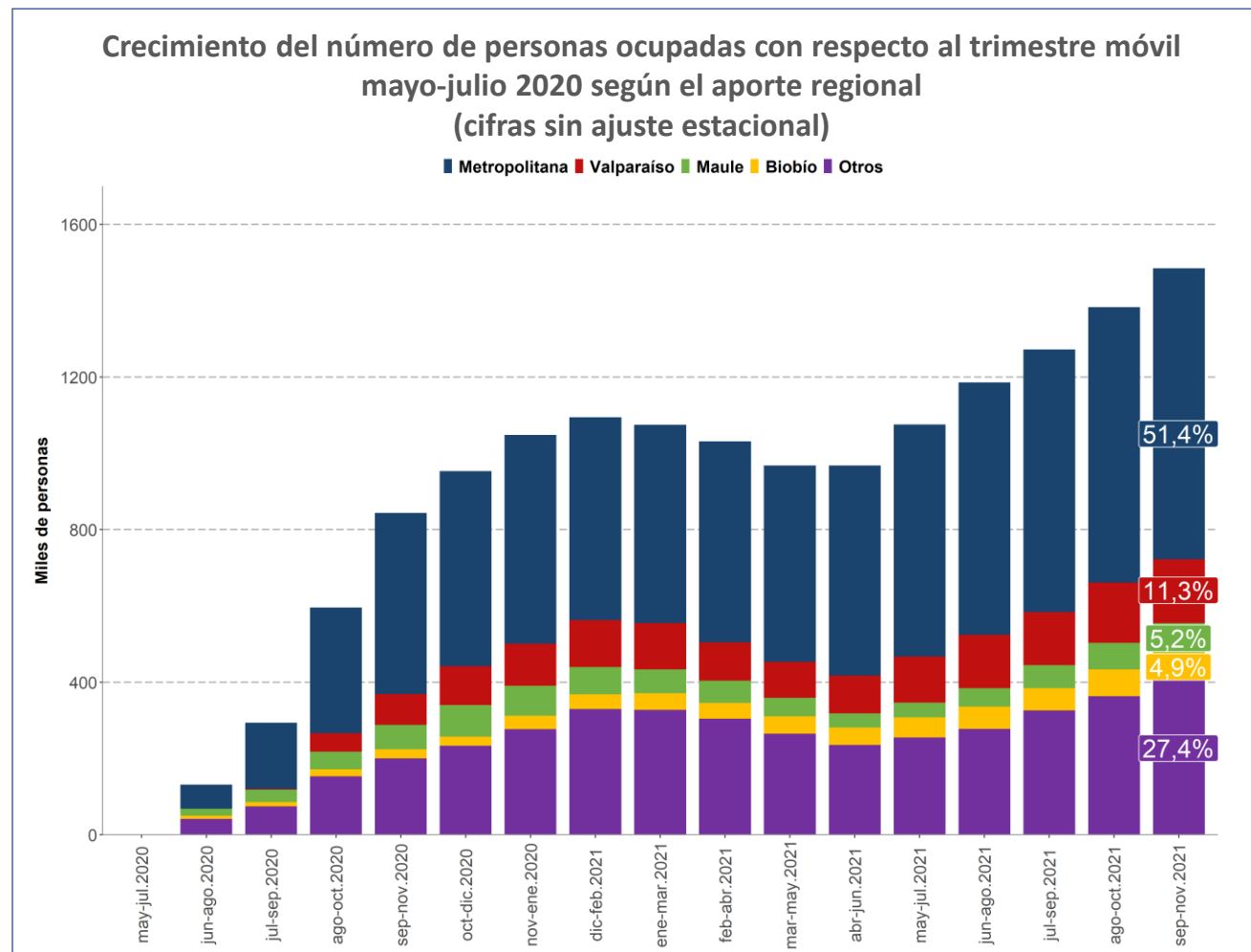
*IC de la TOI del trimestre móvil MJJ fue: (21,5;24,2). El IC del trimestre móvil SON 2021 está por fuera del IC del trimestre móvil MJJ 2020.

- A nivel regional, se observó una disminución de la tasa de desocupación en doce meses estadísticamente significativa en las regiones de Atacama, Valparaíso, Maule, Biobío, La Araucanía y Metropolitana.
- Las tasas más altas se registran en: Coquimbo (10,2%), Antofagasta (8,7%), Tarapacá (8,6%), Metropolitana (8,2%) y O'Higgins (7,7%).
- Con respecto al trimestre móvil anterior, se destacan las reducciones en Atacama (-1,5 pp.) y Ñuble (-1,3 pp.).



*Incluye intervalo de confianza para ambas estimaciones

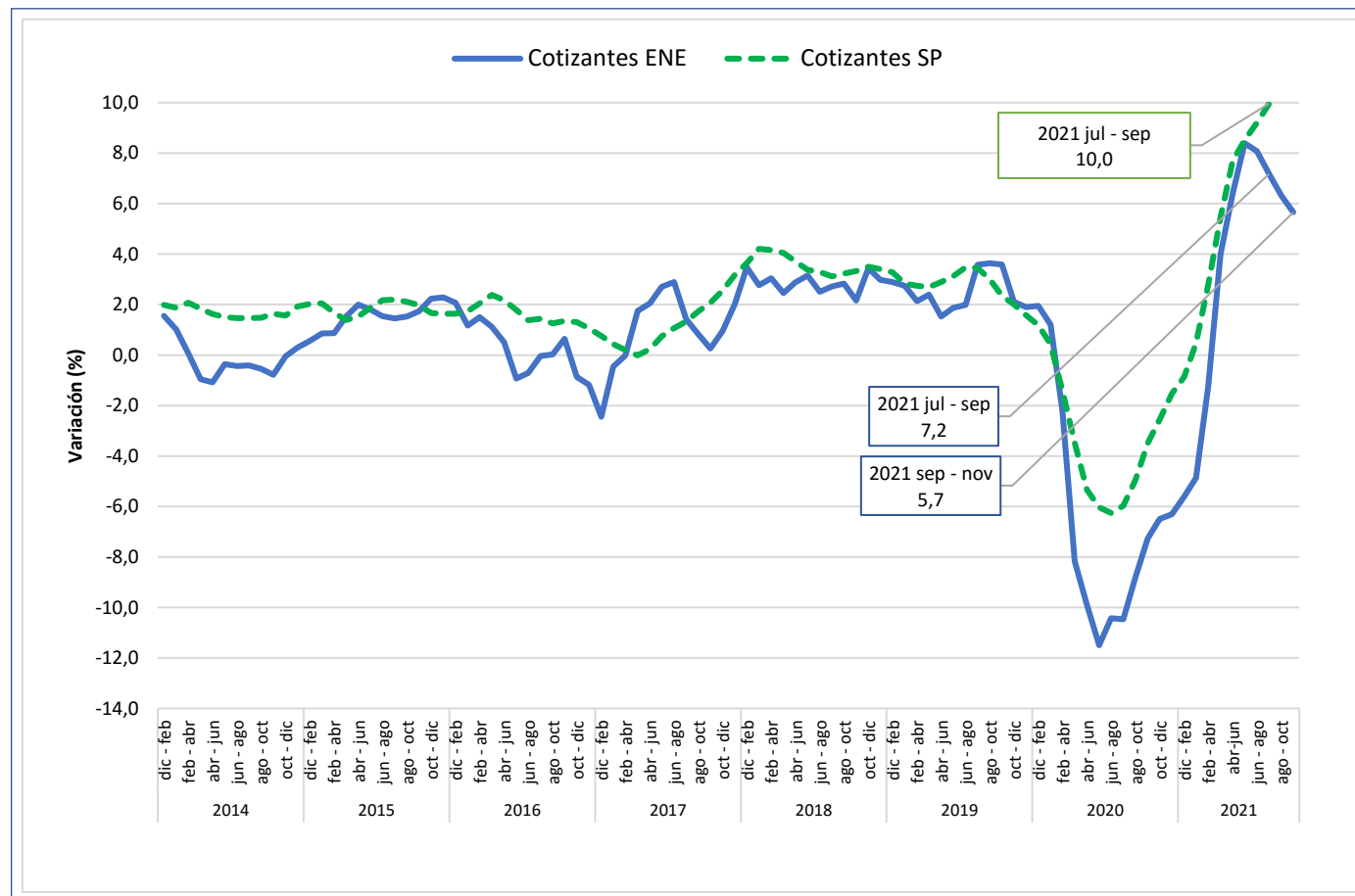
- Según región se constata que esta recuperación fue incidida principalmente por las regiones **Metropolitana, Valparaíso, Biobío y Maule**, cuyas tasas de recuperación son a la fecha de **98,7%, 85,7%, 59,4% y 80,9%**, respectivamente.
- En conjunto, para el último trimestre móvil, estas regiones aportaron el **72,8%** de las ocupaciones recuperadas.
- Las regiones con tasas de recuperación más altas se registraron en Antofagasta (100,9%), Aysén (100,4%) y Metropolitana (98,7%).



- La ENE y los registros administrativos de la Superintendencia de Pensiones (SP) poseen naturalezas y finalidades distintas, por tanto, las comparaciones entre ambas fuentes solo **son para fines analíticos y complementarias, evaluando las tendencias y el dinamismo presentado más que la estimación puntual.**
- Para el trimestre móvil julio-septiembre de 2021, la variación en doce meses del número de cotizantes según la SP registró un crecimiento de 10,0%, continuando con la senda de incrementos de los trimestres móviles previos.
- De igual manera, la encuesta continuó su dinamismo al alza con un aumento de 7,2% en este período y resultados también positivos en los siguientes trimestres móviles agosto-octubre 2021 (6,3%) y septiembre-noviembre 2021 (5,7%).

Evolución de variación anual de cotizantes, estimación (ENE) y series estadísticas del sistema de pensiones (SP)

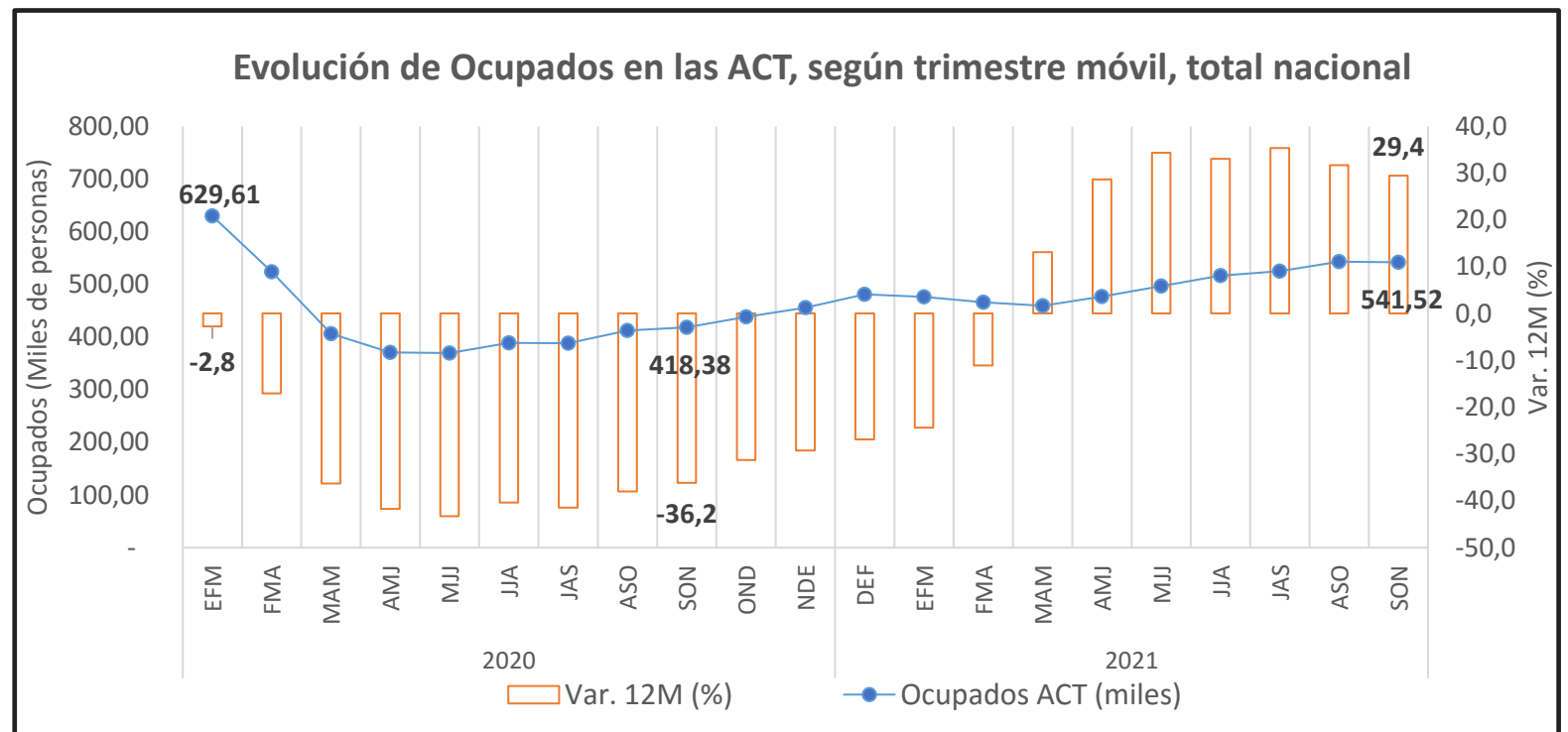
Trimestres móviles 2014-2021



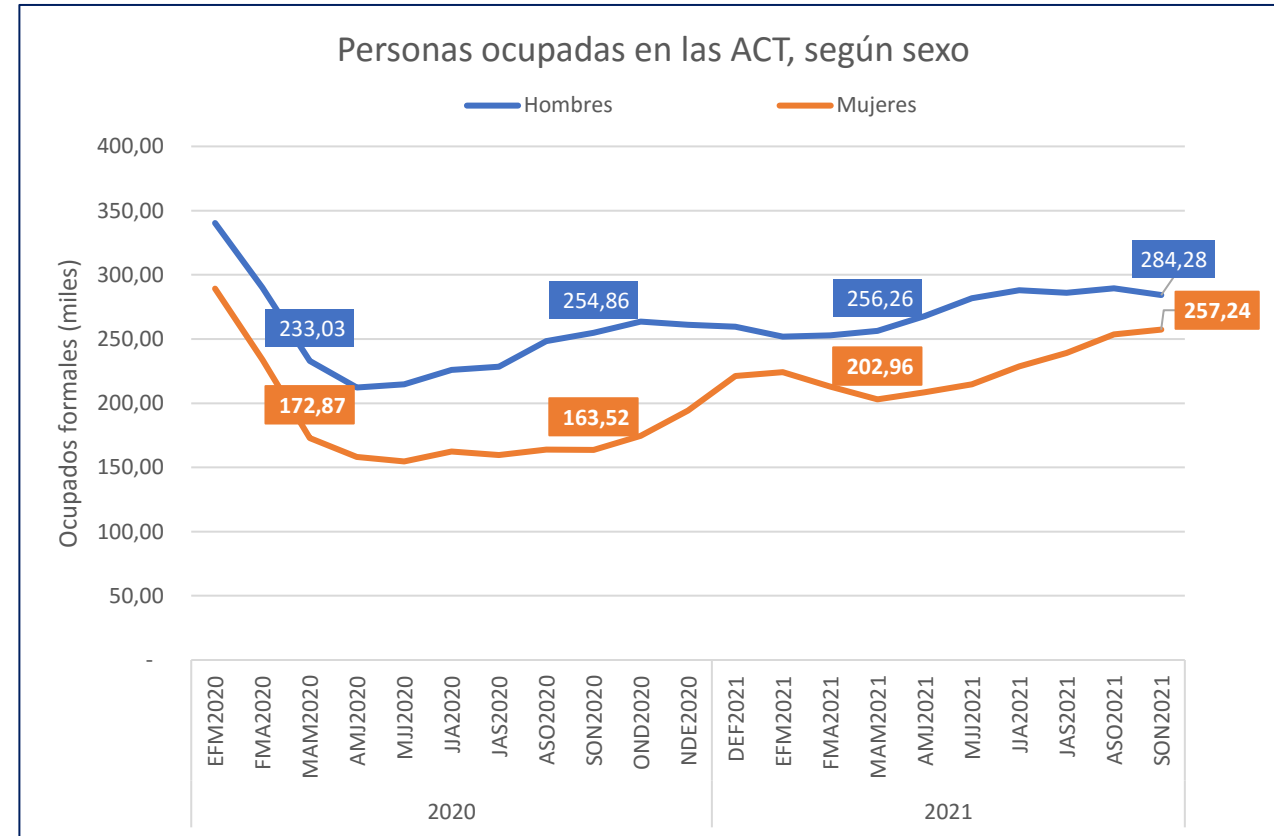
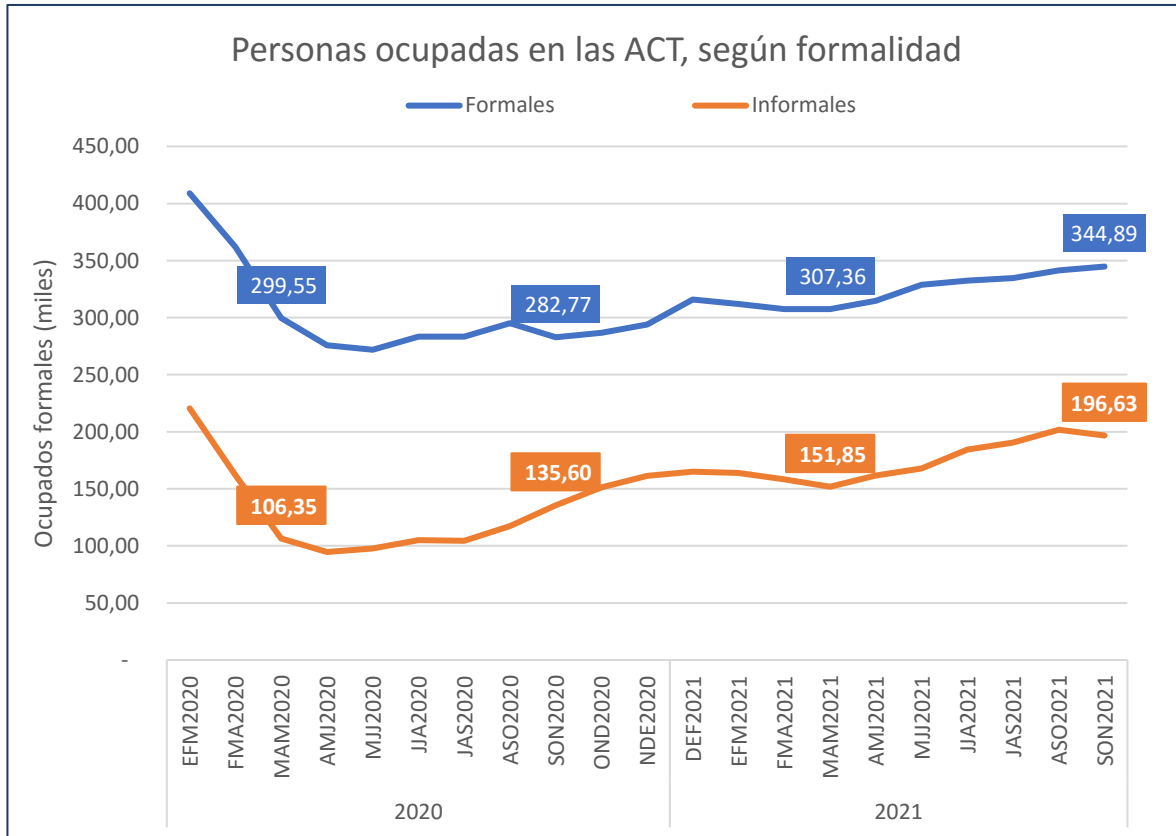
3.

Estimación sintética de ocupados en Actividades Características del Turismo (ACT)

- El total de ocupados en las ACT se estimó en 541.520 personas, lo que representó el 6,3% del total de ocupados en la economía.
- Se sostiene la recuperación observada este año, aunque se modera la tasa de crecimiento anual (29,4%) y sectorialmente se sostiene principalmente por Alojamiento y servicio de comidas.



- Las personas ocupadas formales e informales registraron incrementos anuales → **Aumento de 62 mil formales y 61 mil informales.**
- Destaca una mayor incidencia positiva por parte de las mujeres, en línea con la incidencia sectorial en Alojamiento y servicio de comidas (**aumento de casi 94 mil mujeres y 29 mil hombres**).



4.

Conclusiones

- **La ENE mantiene una consistencia conceptual con las recomendaciones de la OIT**, sin impactar los criterios de clasificación de las personas como ocupadas, desocupadas o fuera de la fuerza de trabajo utilizados históricamente en la encuesta.
- **Se observa una tasa de desocupación de 7,5%**, anotando una séptima disminución anual consecutiva (3,3 pp.), marcado por una alta base de comparación. **Respecto al trimestre móvil anterior, varió -0,3 pp. (dato con ajuste estacional)**.
- Con respecto al punto más bajo observado en 2020 (trimestre móvil mayo-julio), se constata un aumento acumulado de 1.382.028 personas ocupadas a nivel nacional, **recuperando 74,6% de las ocupaciones que se perdieron en el peor momento de la pandemia**.
- **El total de ocupados en las ACT se estimó en 541.520 personas en el trimestre móvil SON 2021**, lo que representó el 6,3% del total de ocupados en la economía.
- Se mantiene **un nivel importante de personas fuera de la fuerza de trabajo (inactividad) → Incidido por inactividad habitual que se sostiene en sus máximos históricos → Inactivos potenciales**, en cambio, ha disminuido sostenidamente desde enero-marzo de este año.



GRACIAS

