



# Encuesta Nacional de Empleo

Principales resultados trimestre móvil septiembre-  
noviembre 2022

**INSTITUTO NACIONAL DE ESTADÍSTICAS**

**29 diciembre 2022**



# Contenidos

---

- Consideraciones generales de la encuesta
- Principales indicadores del mercado laboral
- Estimación sintética de personas ocupadas en Actividades Características del Turismo (ACT)
- Conclusiones

# 1.

## Consideraciones generales de la encuesta

- Base de datos conformada solo por **encuestas completas que pasan los controles de calidad. La tasa de logro del trimestre móvil septiembre-noviembre 2022 fue de 83,2%, equivalente a 32.999 viviendas que entraron a cálculo.**
- **Aseguramiento de cobertura de la muestra.** Es posible asegurar que los sesgos estimados se mantienen dentro de los parámetros aceptables, aunque se dan alertas en los boletines regionales y tabulados sobre algunas desagregaciones de los datos.
- **El error absoluto de la tasa de desocupación es de 0,4 puntos porcentuales.**
- Aplicación de un modelo de **ajuste por no respuesta** vía *propensity score*, además de un **suavizamiento a los factores de expansión** para atenuar los valores atípicos. Calibración por grupos de edad, sexo, nacionalidad y región en base a las **proyecciones poblacionales base censo 2017**, buscando controlar, junto al resto de los ajustes al factor de expansión, posibles sesgos de la muestra.
- **Distribución balanceada de la muestra en las semanas de recolección que conforman el mes y el trimestre. La recolección de la submuestra de noviembre fue entre el 07 de noviembre y el 05 de diciembre de 2022.**

# 2.

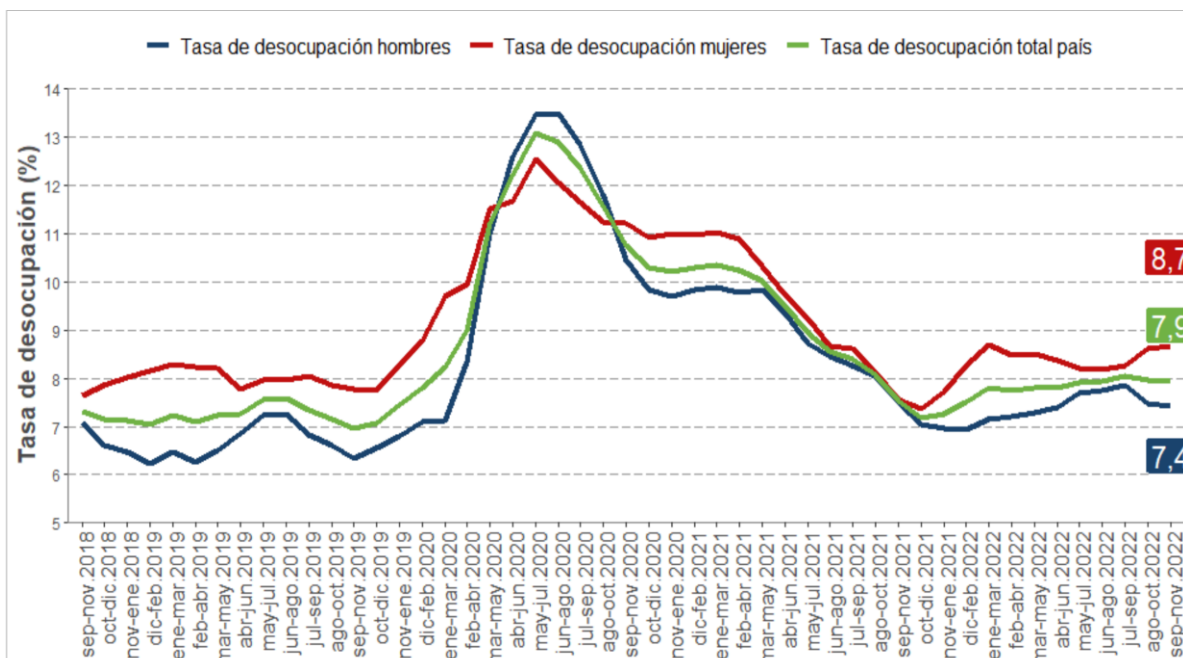
## Principales indicadores del mercado laboral

Situación fuerza de trabajo	Estimación (totales* y %)	Variación doce meses	
		(% y pp.)	(totales*)
Población en edad de trabajar	16.132.437	1,0	154.074
Personas dentro de la fuerza de trabajo	9.650.165	4,3	395.115
Personas ocupadas	8.883.090	3,8	324.728
Personas desocupadas	767.075	10,1	70.387
<i>Cesantes</i>	701.294	11,3	70.927
<i>Buscan trabajo por primera vez</i>	65.781	-0,8	-540
Personas fuera de la fuerza de trabajo	6.482.272	-3,6	-241.041
<i>Iniciadores</i>	71.288	-2,7	-1.966
<i>Inactivos potencialmente activos</i>	853.948	1,1	9.637
<i>Inactivos habituales</i>	5.557.036	-4,3	-248.712
Tasa de desocupación (%)	7,9	0,4	-
Tasa de ocupación (%)	55,1	1,5	-
Tasa de participación (%)	59,8	1,9	-

\*Los totales estimados podrían diferir de la suma de sus componentes, como consecuencia del redondeo propio de los factores de expansión

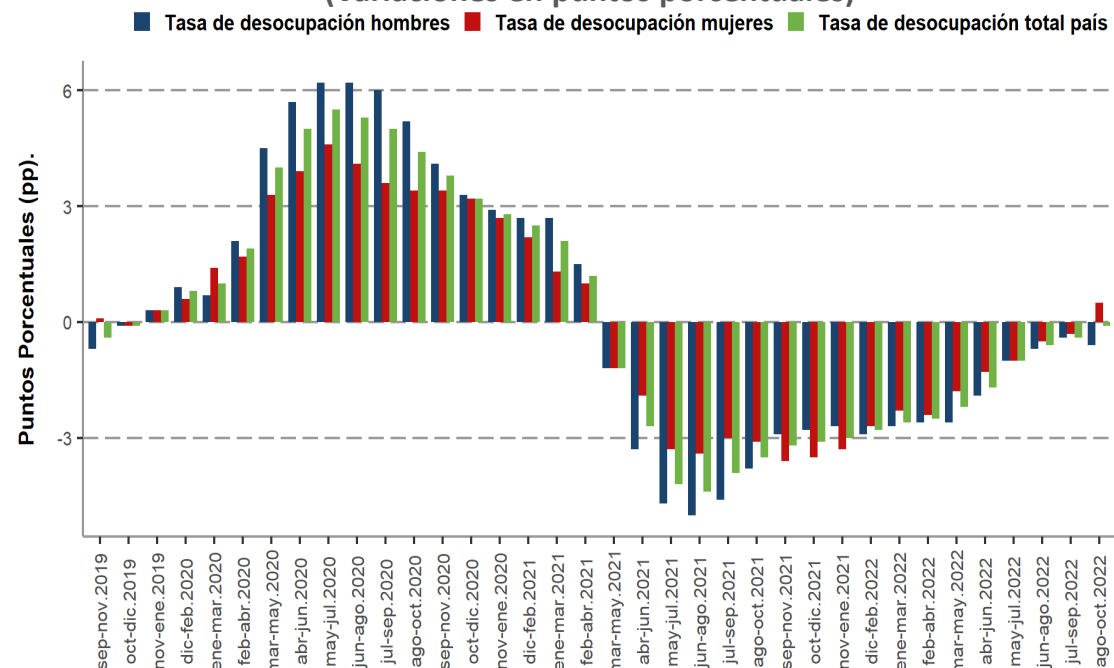
- La tasa de desocupación fue 7,9% y registró una variación positiva de 0,4 pp. en doce meses, siendo esta no estadísticamente significativa. Primer aumento después de continuas disminuciones desde febrero-abril 2021.
- Con respecto al trimestre móvil anterior (datos con ajuste estacional), la tasa de desocupación registró un alza de 0,2 pp. Según sexo, las mujeres presentaron una variación positiva de 0,2 pp. y los hombres, de 0,3 pp.

Evolución de la tasa de desocupación (2018-2022)



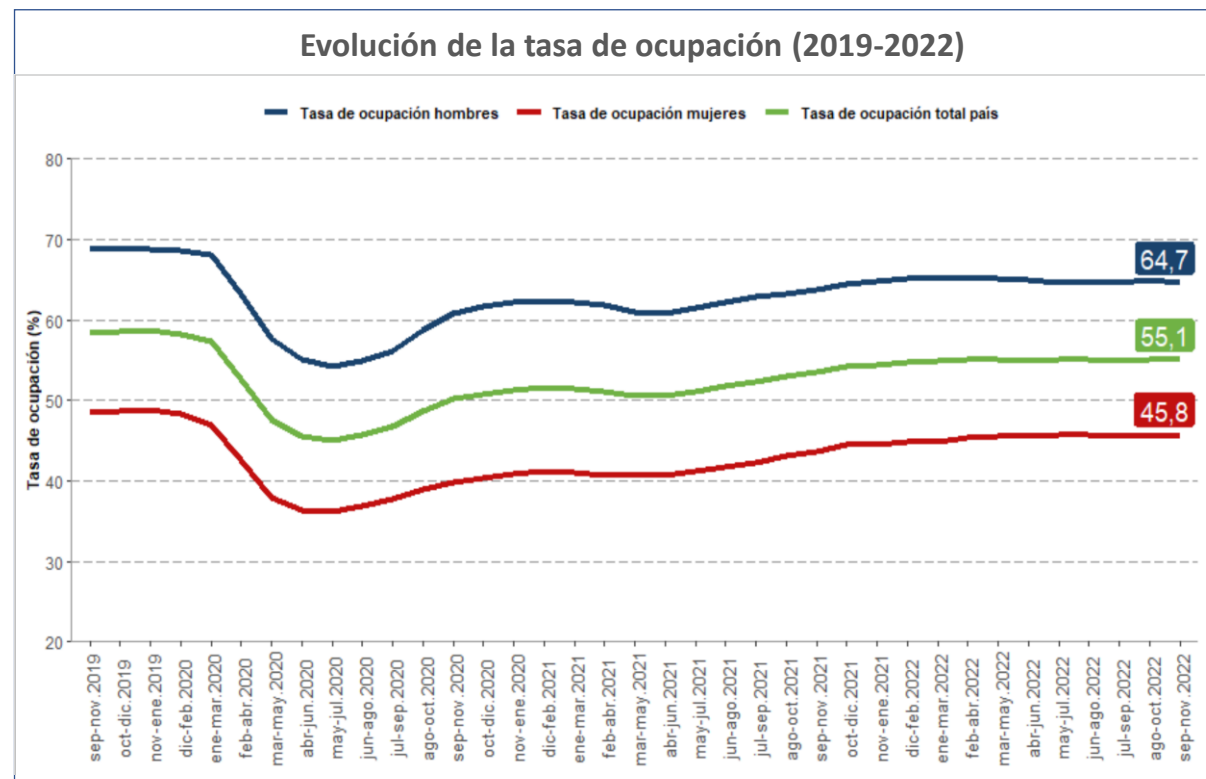
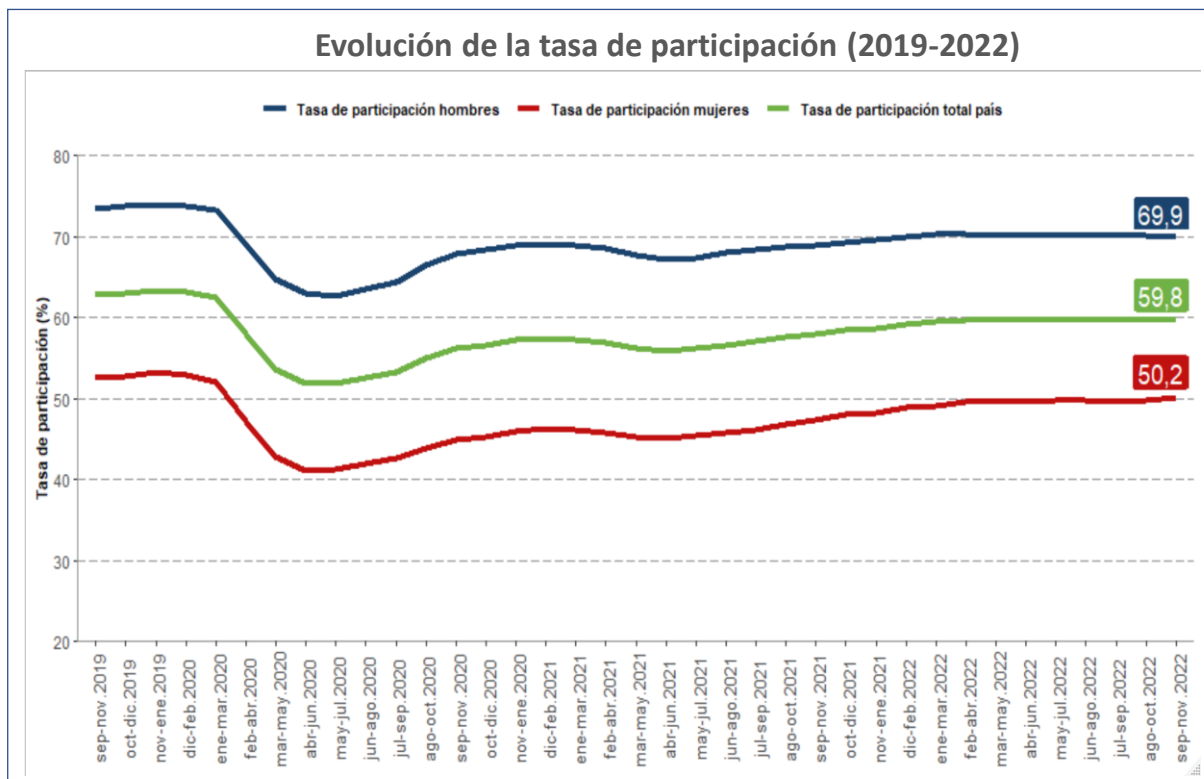
La tasa de desocupación de las mujeres fue de 8,7%, en tanto dicha estimación fue de 7,4% para los hombres.

Evolución de la tasa de desocupación en doce meses (Variaciones en puntos porcentuales)



Luego de sostenidas disminuciones en doce meses, se observa el primer aumento en la tasa de desocupación nacional y el segundo en la población femenina.

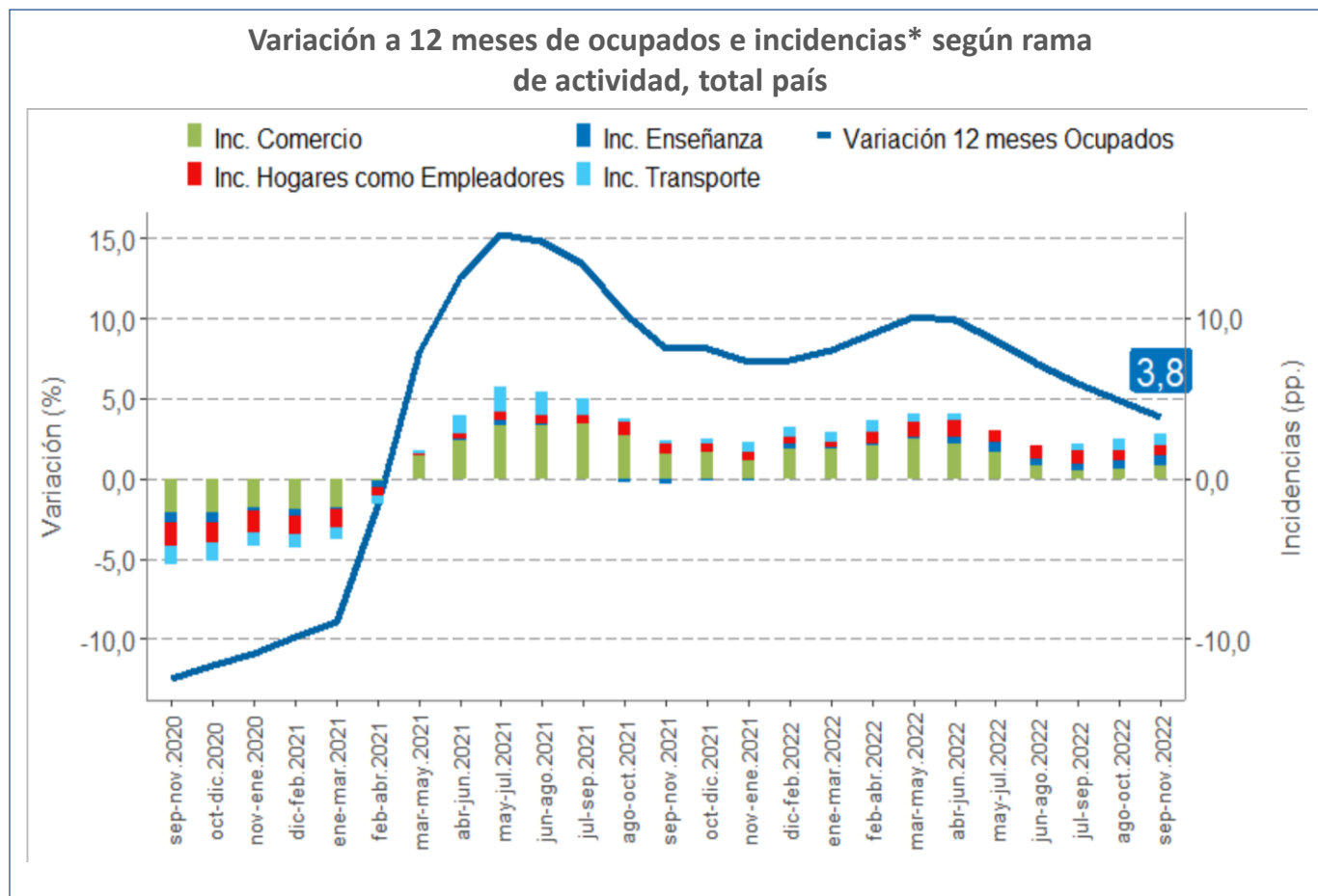
- En doce meses se sostienen las expansiones anuales de las tasas de participación y ocupación, a menor ritmo de expansión, tal como se ha observado desde mayo-julio de este año.
- Con respecto al trimestre móvil previo, las tasas de participación y de ocupación de los hombres disminuyen en 0,3 pp. En cambio, las tasas de participación y ocupación femenina aumentaron en 0,4 pp. y 0,3 pp., respectivamente. Destaca que la participación femenina alcanzó 50,2%, su máximo nivel desde enero-marzo 2020.



\*Intervalo de confianza del trimestre móvil MJJ 2020 fue: TP (51,1%:52,5%) TO (44,3%:45,8%). El IC del trimestre móvil SON 2022 está por fuera del IC del trimestre móvil MJJ 2020.

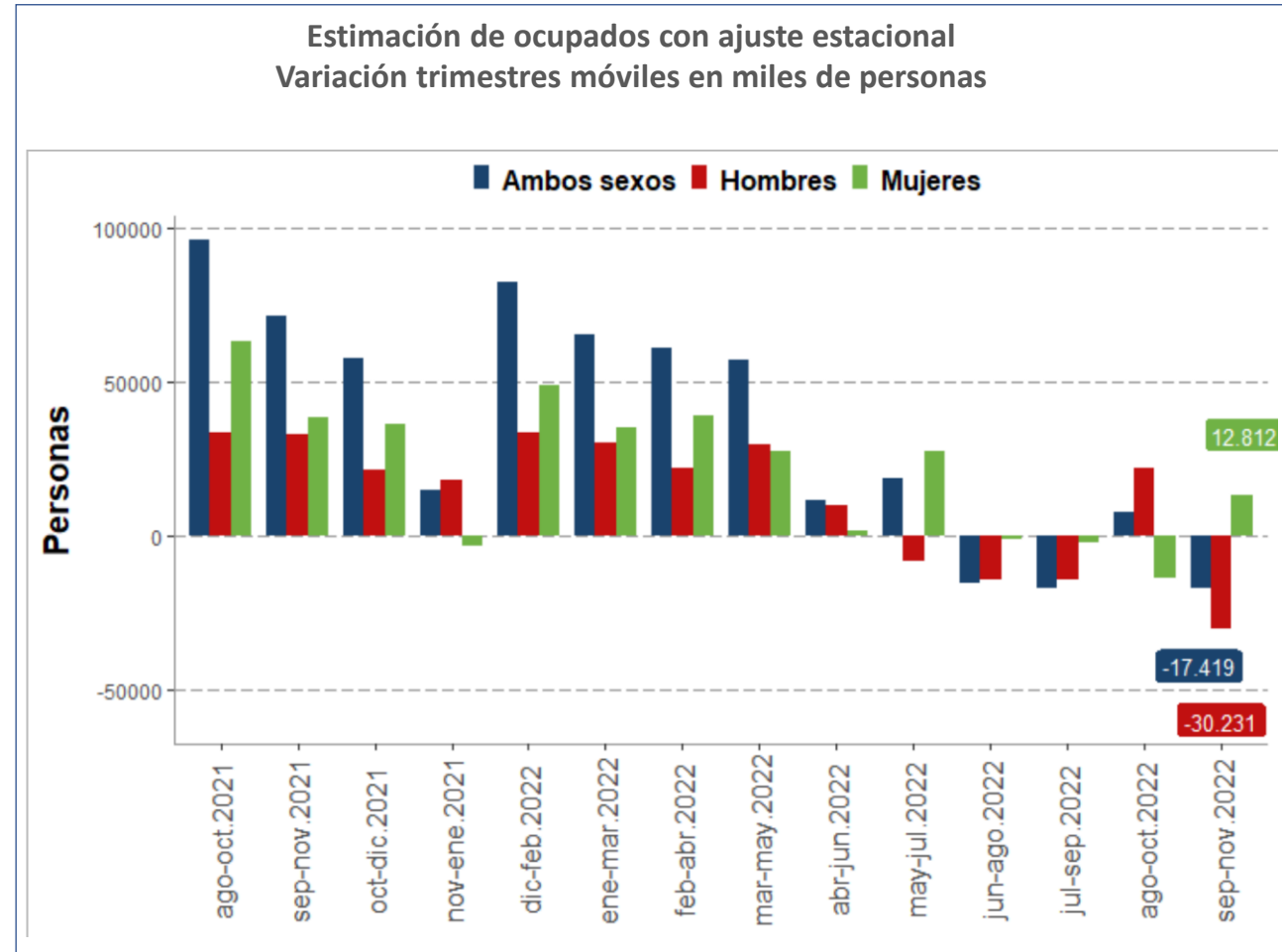


- En doce meses, el ascenso de la población ocupada (3,8%) se fundamentó por **comercio** (4,4%), **transporte** (12,2%) y **enseñanza** (7,3%).
- Los principales descensos se presentaron en construcción (-6,4%), comunicaciones (-9,5%) y suministro de electricidad (-23,8%).

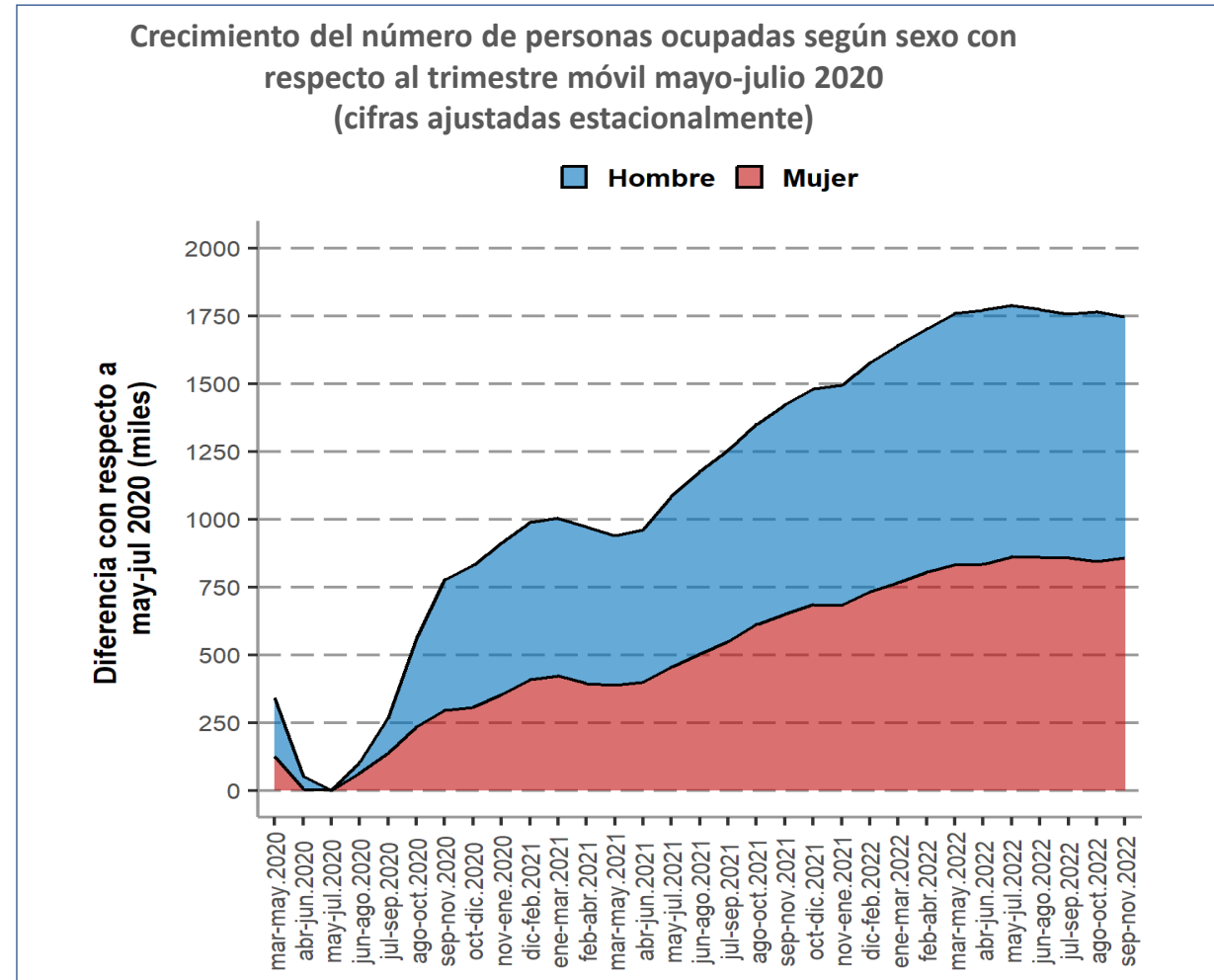


(\*) Corresponden a los cuatro sectores económicos que registraron las mayores incidencias negativas en el último trimestre móvil.

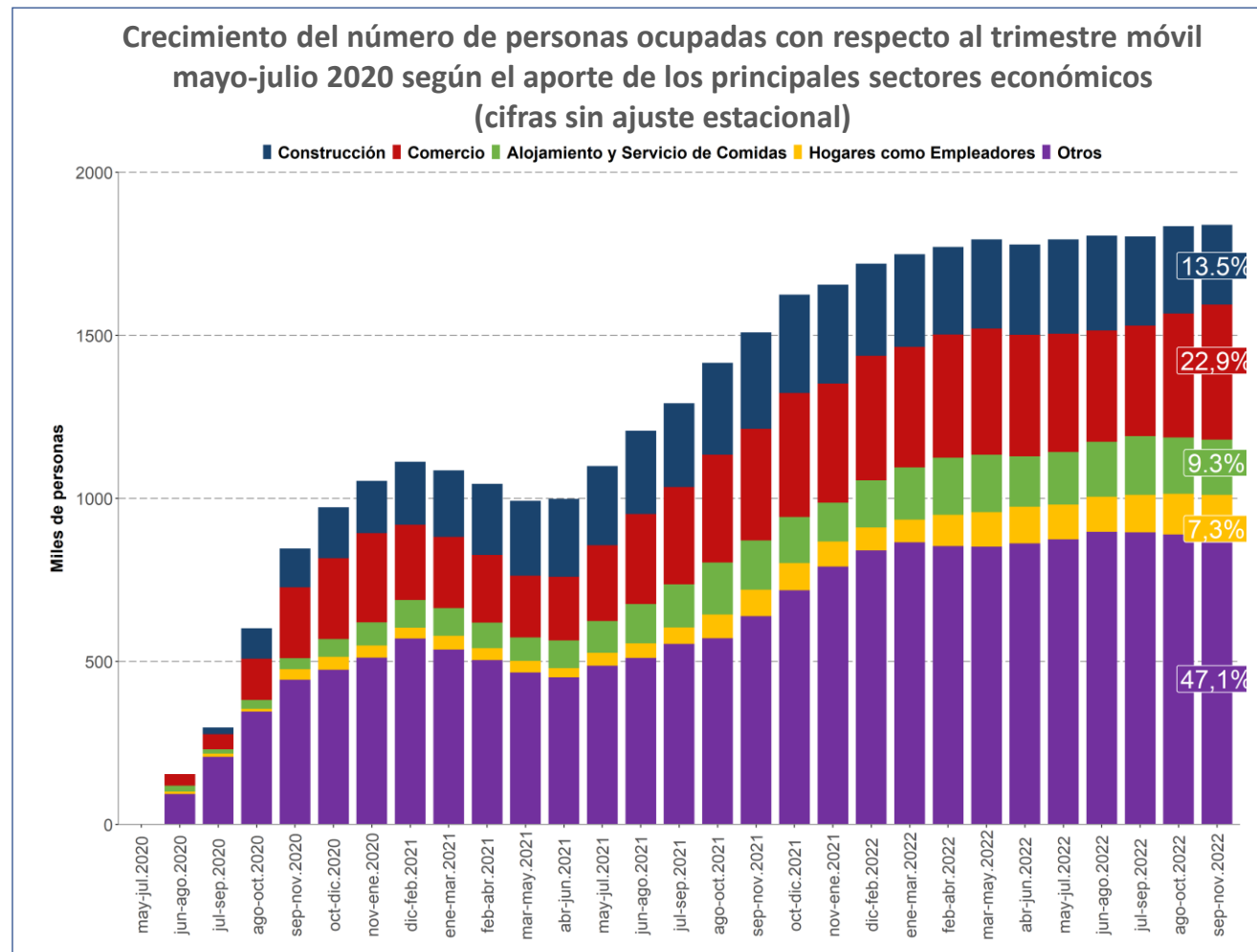
- Las personas ocupadas registraron una disminución trimestral de 0,2%, correspondiente a -17.419 personas.
- Según sexo, los hombres ocupados se contrajeron un 0,6% (-30.231 personas) y las mujeres ocupadas aumentaron en 0,3% (+12.812 personas), revirtiendo una variación nula seguida de dos disminuciones consecutivas.
- En general, desde 2010 a la fecha, para el trimestre móvil septiembre-noviembre, se observan incrementos respecto al trimestre móvil anterior, excepto en 2011, 2012 y 2015. Esta dinámica de aumentos y disminuciones para este período se presenta tanto en hombres como en mujeres.
- Por otra parte, la ocupación sin ajuste estacional sí registra un marcado patrón al alza para este período.



- Con respecto al punto más bajo observado en 2020 (trimestre móvil mayo-julio), se constata un aumento acumulado de **890.673 hombres ocupados** y **856.853 mujeres ocupadas**, implicando un alza acumulada total de 1.747.526 personas ocupadas a nivel nacional, **recuperando 94,3% de las ocupaciones que se perdieron en el peor momento de la pandemia.**
- Según sexo, esta recuperación es del **94,0% en hombres** y del **94,6% en mujeres.**
- Resta por recuperar 106.265 ocupaciones, en las que **hombres corresponde a 57.265** y en mujeres, a **49.000.**



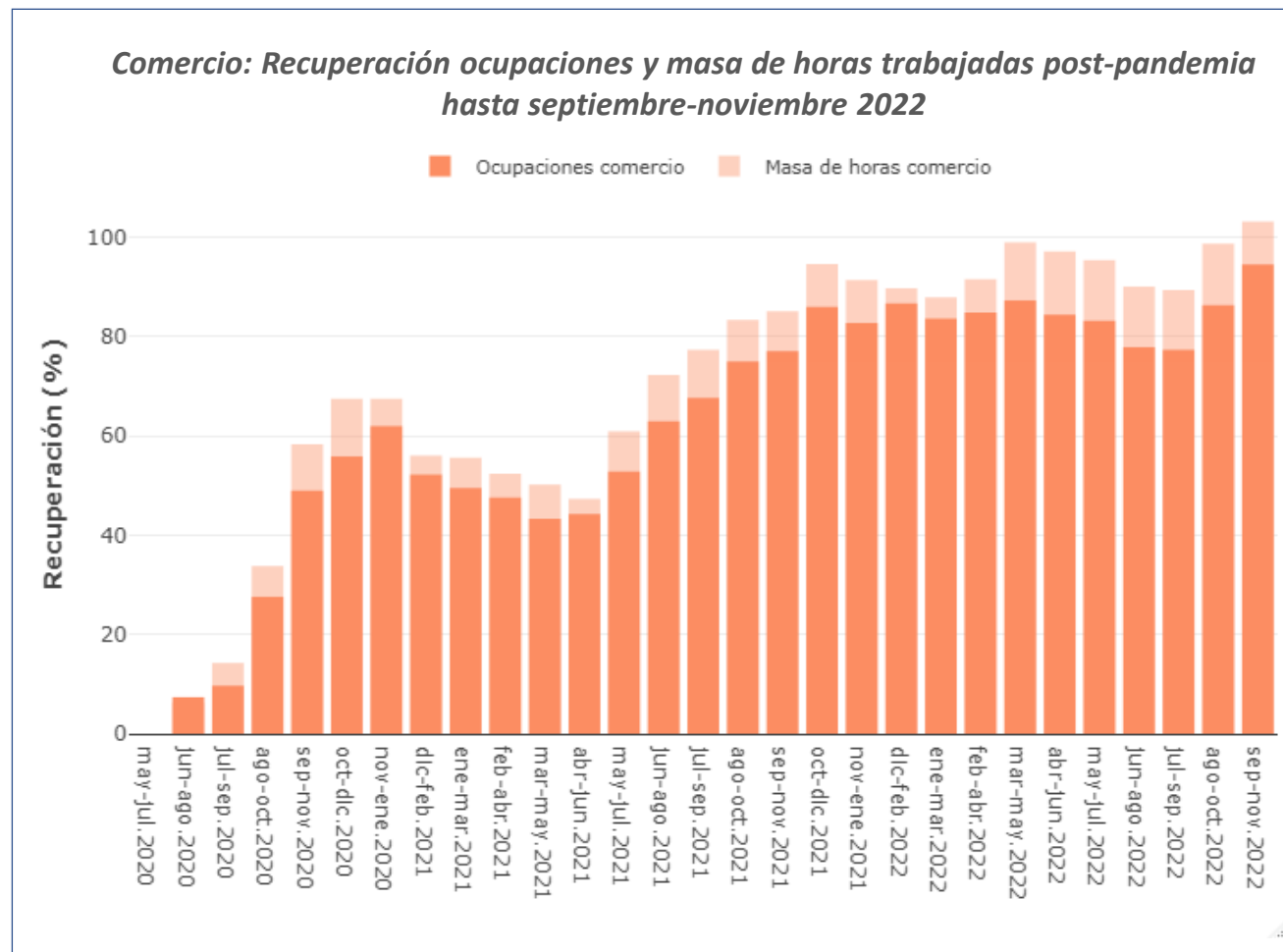
- Desde el trimestre móvil mayo-julio de 2020 se han recuperado el 98,5% de las ocupaciones (dato **SIN** ajuste estacional), equivalente a 1.809.898 personas.
- Crecimiento fundamentado principalmente por los sectores **comercio, construcción y alojamiento y servicio de comidas**, cuyas tasas de recuperación sectorial son a la fecha de 95,3%, 91,8% y 75,6%, respectivamente.
- En conjunto, para el último trimestre móvil, **estos sectores aportaron el 45,7% de las ocupaciones recuperadas**, liderados por comercio (22,9 pp.), construcción (13,5 pp.) y alojamiento y servicio de comidas (9,3 pp.).



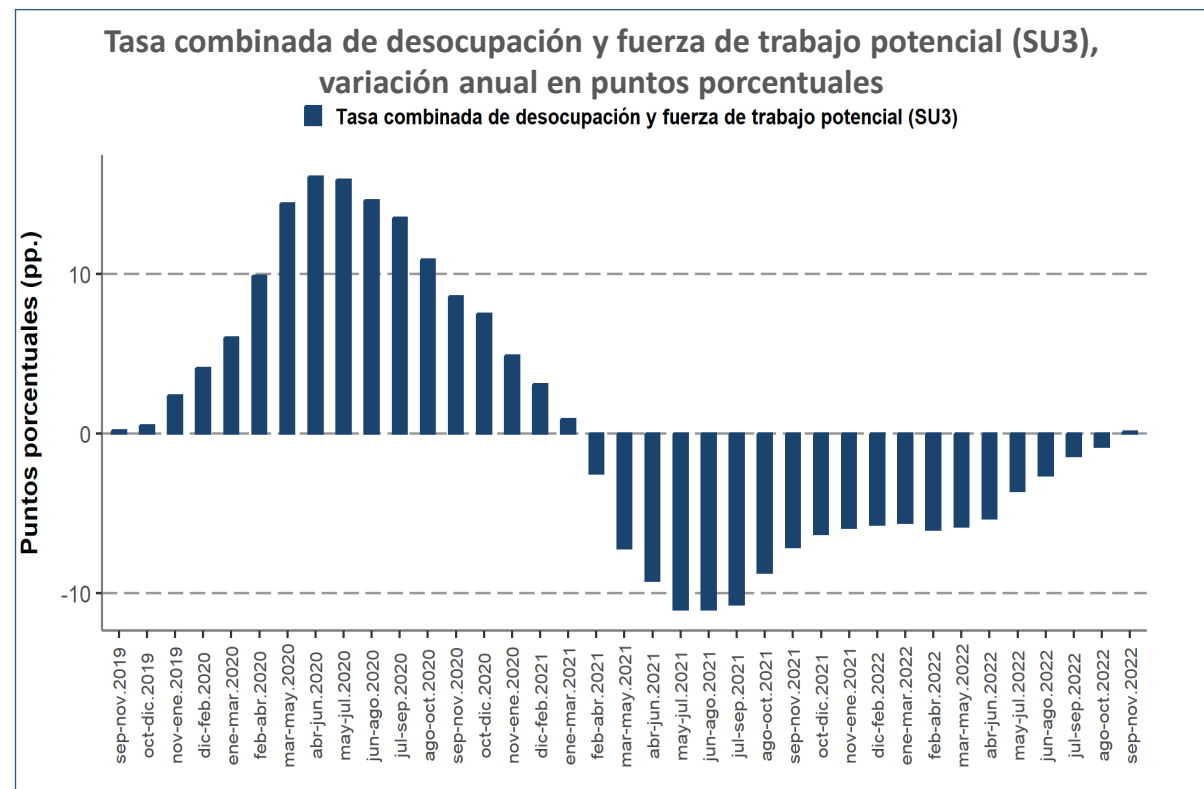
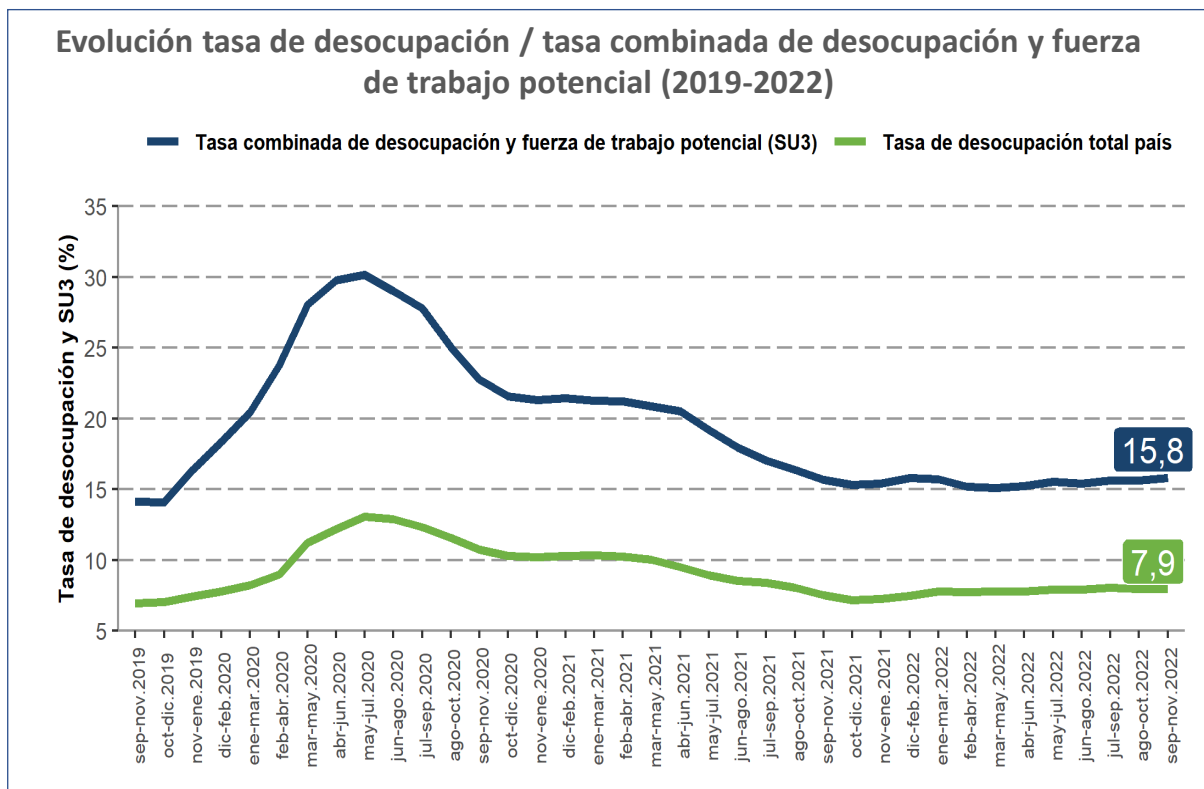
- Ya se recuperó el **100% de las ocupaciones formales** desde el peor momento de la pandemia, mientras que las ocupaciones informales alcanzaron una tasa de recuperación de 91,2%.
- En las ocupaciones informales, destaca el rezago de los sectores agricultura y pesca (-53.400 personas; 51,9% de recuperación) y comercio (-26.398 personas; 87,7%). Por otra parte, inciden positivamente industria manufacturera (+12.196 personas; 130,8%) y construcción (+28.951 personas; 130,1%).



- El sector Comercio tiene el mayor peso relativo dentro de las ocupaciones formales e informales, y presenta un rezago en la recuperación de ocupaciones desde el momento más álgido de la pandemia.
- Este trimestre móvil la **masa de horas trabajadas efectivamente en el sector alcanzó los niveles previos a la pandemia**. La recuperación del total de horas efectivamente trabajadas alcanzó un 103,1%.
- En la recuperación de horas efectivas, respecto al peor momento de la pandemia (MJJ 2020), destacan los aumentos en el peso relativo de la ocupación en tramos de 45 y más de 45 horas efectivamente trabajadas a la semana. Destaca también que los tramos de tiempo parcial (1 a 30 horas), de 31 a 44 y de 45 horas registran niveles superiores a prepandemia (EFM 2020).
- La recuperación de ocupaciones fue de 95,3%. Explicado por el rezago en la recuperación de ocupaciones informales (87,7%, faltando 26.398 ocupaciones). En las ocupaciones formales, alcanza una recuperación de 106,7%.



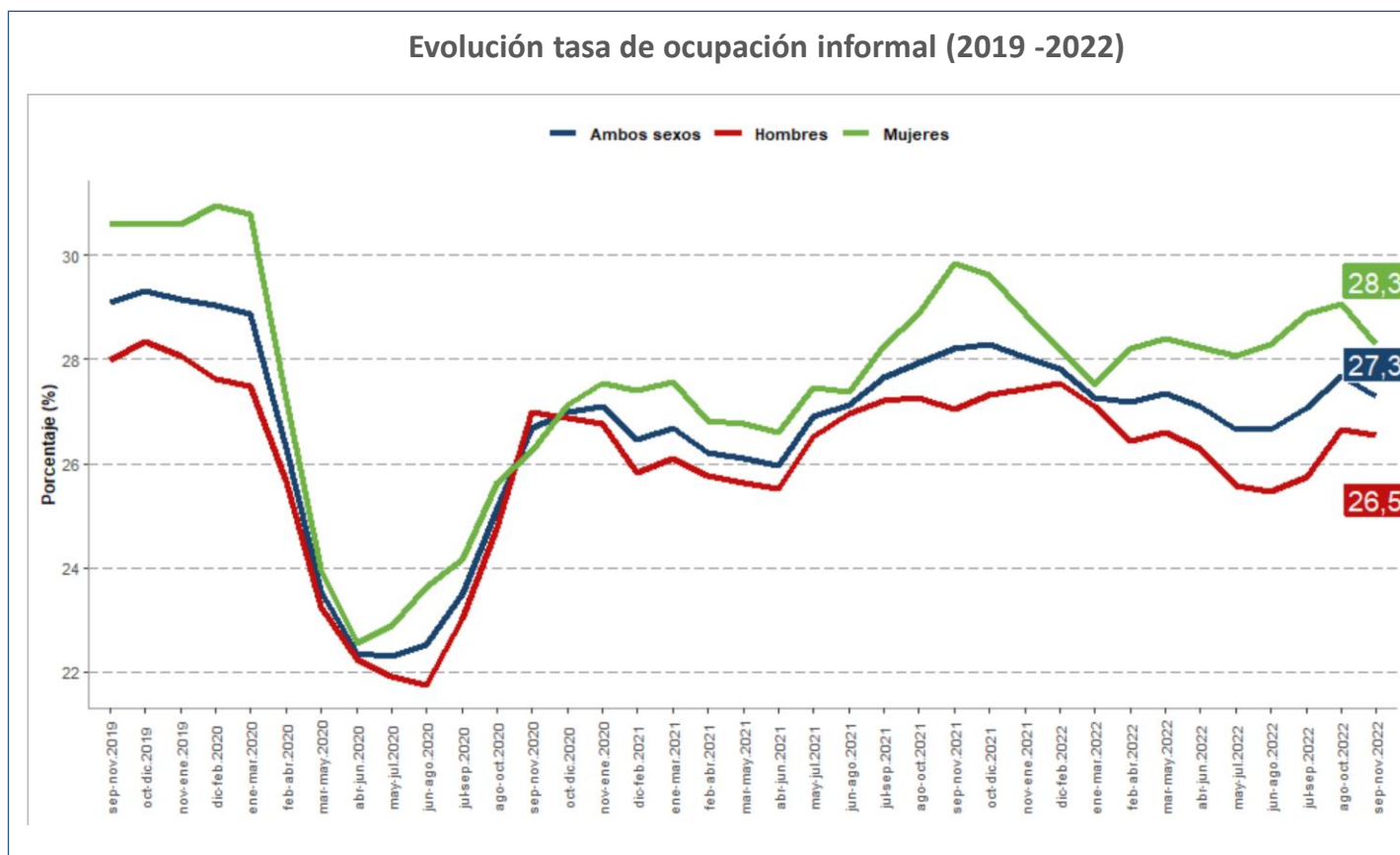
- Los inactivos potencialmente activos (fuerza de trabajo potencial) rompieron su dinámica decreciente, al aumentar en 1,1% en doce meses, alcanzando 853.948 personas, aunque anotaron una disminución de 2,3% respecto al trimestre móvil anterior (-19.404 personas); esto, en un marco de un descenso de inactividad habitual en el mismo lapso.
- Desde inicios de 2021 se observan sostenidas disminuciones anuales de la tasa de subutilización SU3, con un primer incremento en este trimestre de 0,1 pp., alcanzando 15,8%.



\*IC del trimestre móvil MJJ 2020 fue: SU3 (29,3%:31,1%). El IC del trimestre móvil SON 2022 está por fuera del IC del trimestre móvil MJJ 2020.



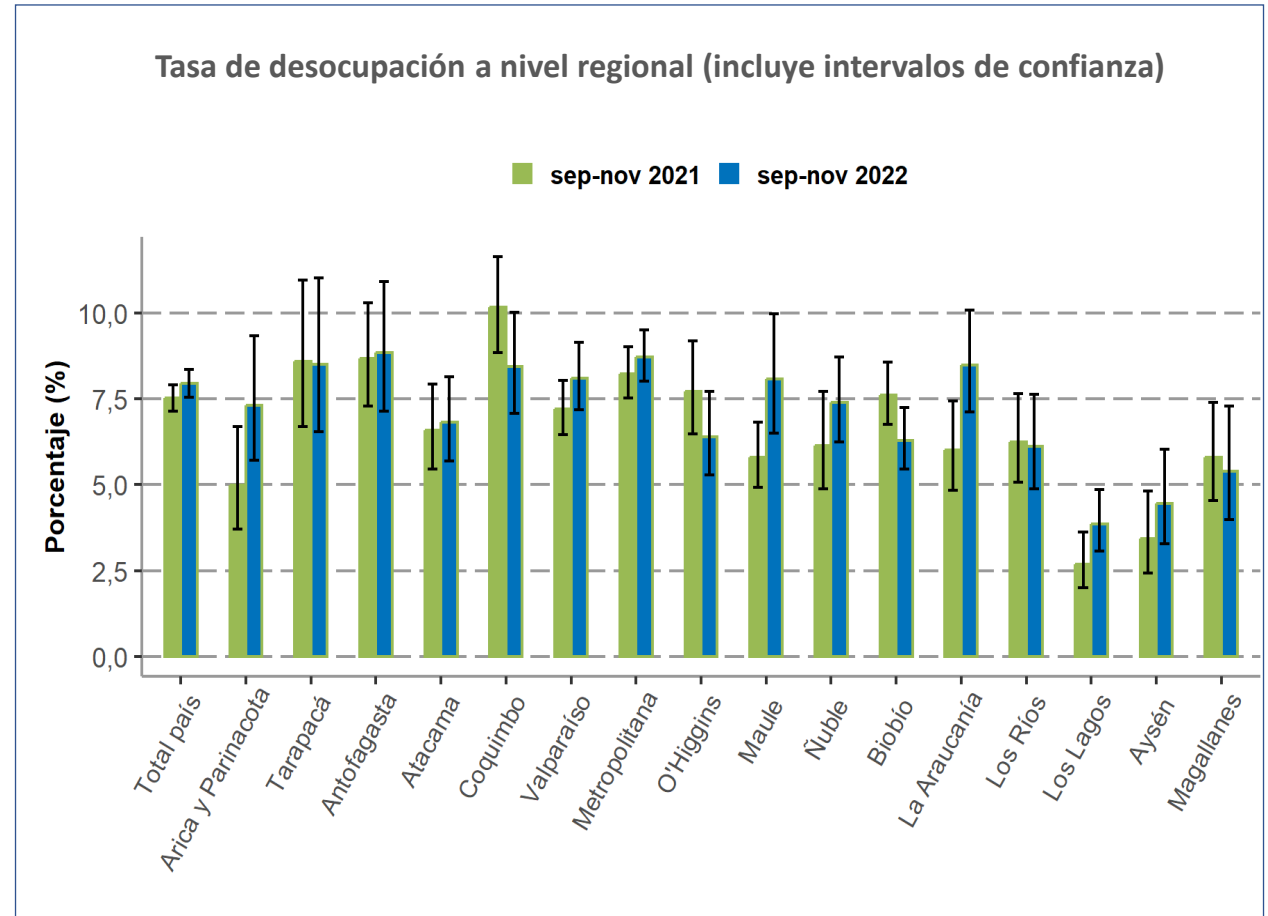
- La tasa de ocupación informal se situó en **27,3%**, anotando un quinto retroceso anual consecutivo (-0,9 pp.).
- En doce meses la ocupación informal anotó un aumento de 0,3%, menor al incremento total de la ocupación (3,8%). Según sector económico, el ascenso se debió, principalmente, a **hogares como empleadores (25,1%)** y **transporte (12,9%)**.
- Respecto al trimestre móvil anterior, la tasa de ocupación informal disminuyó 0,4 pp., como consecuencia del alza trimestral de la ocupación formal, observada en un marco de disminución de la ocupación informal en el mismo lapso.



\*IC de la TOI del trimestre móvil MJJ fue: (21,5:24,2). El IC del trimestre móvil SON 2022 está por fuera del IC del trimestre móvil MJJ 2020.

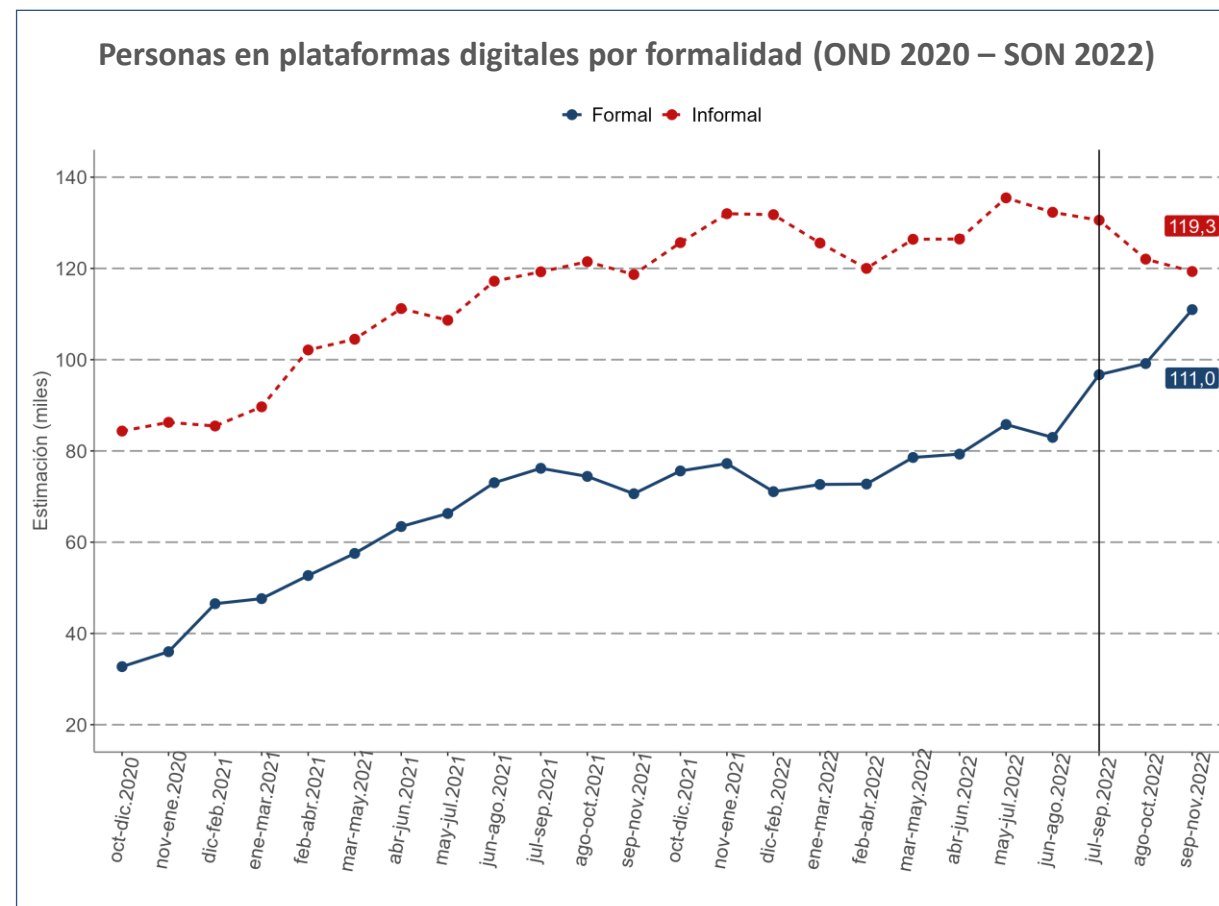


- A nivel regional no se registraron disminuciones ni aumentos estadísticamente significativos.
- **Las tasas más altas se presentaron** en las regiones de: Antofagasta (8,9%), Metropolitana (8,7%), Tarapacá (8,5%) y La Araucanía (8,5%).
- Con respecto al trimestre móvil anterior, se destacan las variaciones negativas en Los Ríos (-0,8 pp.), O'Higgins (-0,8 pp.) y Los Lagos (-0,5 pp.), aunque no son estadísticamente significativas.



\*Incluye intervalo de confianza para ambas estimaciones

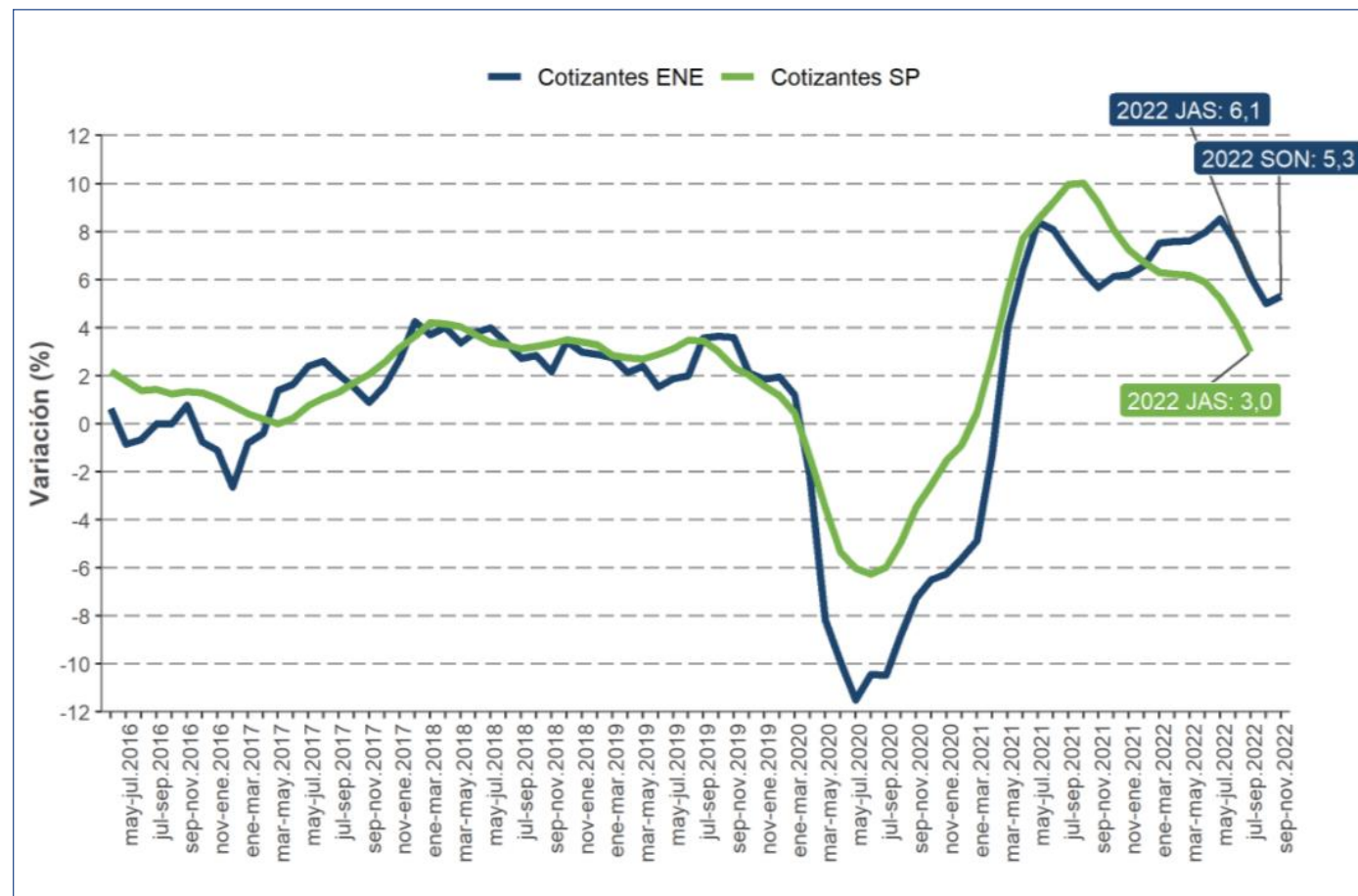
- Las ocupaciones a través de plataformas digitales **se estiman en 230.294 personas** alcanzando su máximo este trimestre móvil. Por sexo: se estiman 119.731 hombres (52,0%) y 110.563 mujeres (48,0%) ocupadas en plataformas digitales.
- Formalidad:** se observa que en el trimestre septiembre-noviembre 2020 el 73,6% de estas personas ocupadas eran informales y un 26,4% eran formales, con una brecha que ha ido disminuyendo, pues en el último trimestre móvil alcanza **51,8% de informales (119.324 personas) y 48,2% de formales (110.970 personas)**.
- En septiembre de 2022 entró en vigencia la Ley 21.431 que comienza a regular el trabajo en plataformas digitales de servicios. Para el trimestre septiembre-noviembre 2022, se estima que este subgrupo representa el 19,6% del total de trabajadores de plataformas digitales capturados por la encuesta.



- Para el trimestre julio-septiembre de 2022, la variación en doce meses del número de cotizantes según la SP registró un crecimiento de 3,0%, menor al alza del trimestre móvil anterior.
- En el mismo período comparable, la ENE continuó su dinamismo positivo, con un aumento de 6,1%. En los trimestres móviles siguientes, agosto-octubre de 2022 y septiembre-noviembre, también se observan variaciones positivas, de 5,0% y 5,3%, respectivamente.

## Evolución de variación anual de cotizantes, estimación (ENE) y series estadísticas del sistema de pensiones (SP)

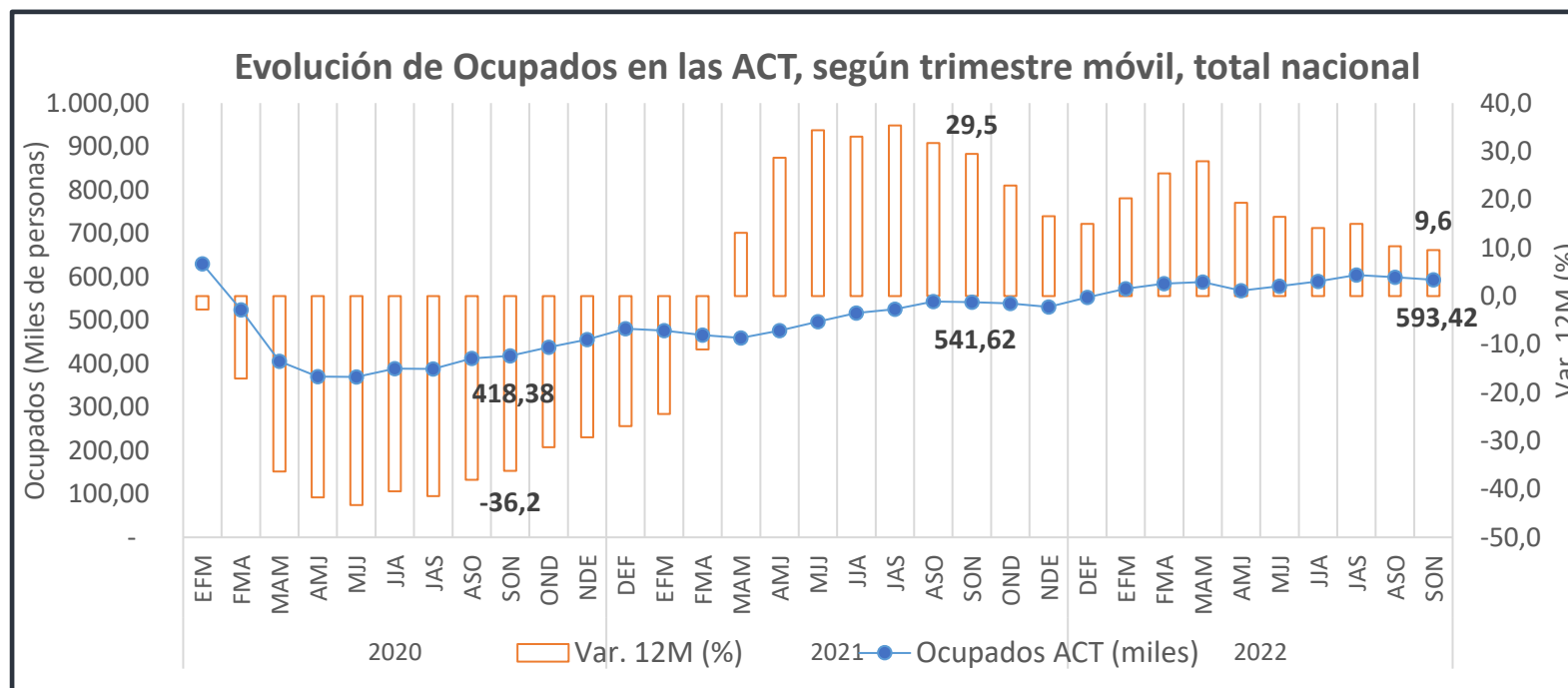
Trimestres móviles 2016-2022



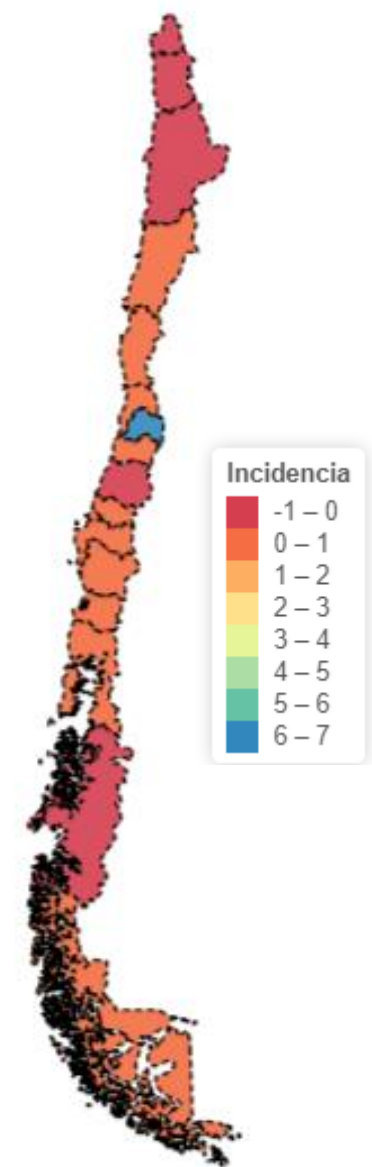
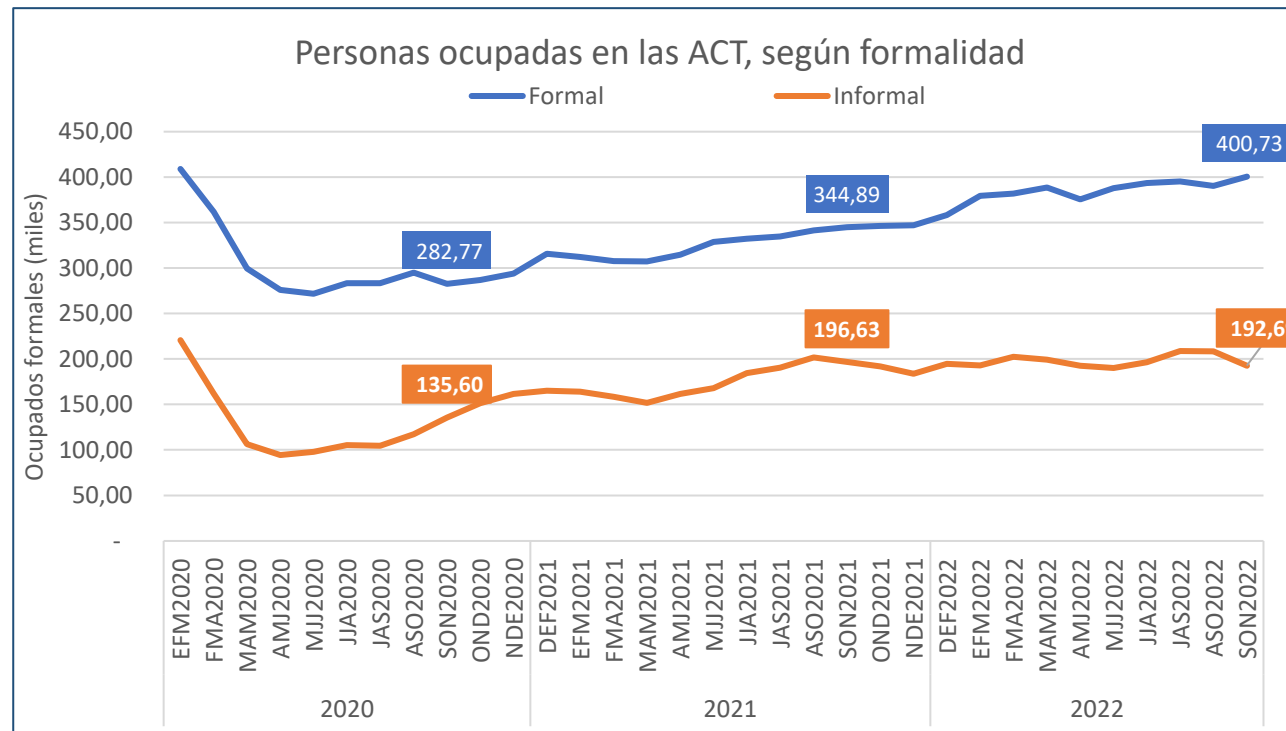
# 3.

## Estimación sintética de ocupados en Actividades Características del Turismo (ACT)

- La población ocupada en las ACT se estimó en 593.420 personas, lo que representó el 6,7% del total de la población ocupada.
- Crecimiento en doce meses de 9,6% → la menor tasa de crecimiento desde que inició su recuperación en marzo-mayo de 2021, consistente con la dinámica de la ocupación total.
- Actividades deportivas, recreativas y culturales y Alojamiento y servicio de comidas representaron las principales incidencias positivas, aunque Transporte turístico y el resto de sectores ACT anotaron importantes expansiones anuales.



- Las personas ocupadas formales sostienen su expansión anual y la informalidad anotó su primera contracción desde febrero-abril 2021 → **Aumento anual de 56 mil formales y disminución anual de 4 mil informales, aproximadamente.** → En el caso de la ocupación formal destaca que superaron las 400 mil personas, lo que no se había observado desde enero-marzo 2020.
- Regionalmente, el aumento de la ocupación ACT concentró mayor incidencia positiva de las regiones de Metropolitana, O'Higgins y La Araucanía



# 4.

## Conclusiones



- **La ENE mantiene una consistencia conceptual con las recomendaciones de la OIT**, sin impactar los criterios de clasificación de las personas como ocupadas, desocupadas o fuera de la fuerza de trabajo utilizados históricamente en la encuesta.
- **Se observa una tasa de desocupación de 7,9%**, anotando una primera variación anual positiva desde febrero-abril 2021, aunque estadísticamente no significativa (+0,4 pp.). **Con ajuste estacional, la tasa de desocupación alcanzó 8,2%, consolidando un mayor nivel respecto al 7,6%-7,7% que se observó mayormente entre octubre-diciembre 2021 hasta mediados de este año 2022.** Significó, en definitiva, un incremento de 0,2 pp., respecto al trimestre móvil anterior.
- Con respecto al punto más bajo observado en 2020 (trimestre móvil mayo-julio), se constata un aumento acumulado de 1.747.526 personas ocupadas a nivel nacional, con ajuste estacional, lo que representa una **recuperación de 94,3% de las ocupaciones que se perdieron en el peor momento de la pandemia.** → Se sostiene recuperación por debajo del 100%.
- **Según formalidad en la ocupación, ya se recuperó el 100% de las ocupaciones formales** desde el peor momento de la pandemia, mientras que las ocupaciones informales alcanzaron una tasa de recuperación de **91,2%**.
- **Las ocupaciones a través de plataformas digitales se estiman en 230.294 personas** alcanzando su máximo nivel este trimestre móvil. Destaca que hace dos años el 73,6% de estos ocupados eran informales y 26,4% formales, cuya brecha ha ido disminuyendo y actualmente **51,8% son informales (119.324 personas) y 48,2% formales (110.970 personas).**
- **El total de ocupados en las ACT se estimó en 593.420 personas en el trimestre móvil SON 2022**, lo que representó el 6,7% del total de ocupados en la economía.





Gracias

[ine.gob.cl](http://ine.gob.cl)

