



Encuesta Nacional de Empleo

Principales resultados trimestre móvil diciembre
2023 – febrero 2024 (DEF 2024)

INSTITUTO NACIONAL DE ESTADÍSTICAS

28 marzo 2024



Contenidos

- Consideraciones generales de la encuesta
- Principales indicadores del mercado laboral
- Evolución de la ocupación formal e informal
- Estimación sintética de personas ocupadas en Actividades Características del Turismo (ACT)
- Conclusiones

1.

Consideraciones generales de la encuesta

- Base de datos conformada sólo por **encuestas completas que pasan los controles de calidad. La tasa de logro del trimestre móvil diciembre 2023 – febrero 2024 (DEF 2024) fue de 87,9%, equivalente a 34.842 viviendas que entraron a cálculo.**
- **El error absoluto de la tasa de desocupación es de 0,4 puntos porcentuales (pp.).**
- Aplicación de un modelo de **ajuste por no respuesta** vía *propensity score*, además de un **suavizamiento a los factores de expansión** para atenuar los valores atípicos. Calibración por grupos de edad, sexo, nacionalidad y región en base a las **proyecciones poblacionales base censo 2017**, buscando controlar, junto al resto de los ajustes al factor de expansión, posibles sesgos de la muestra.
- **Distribución balanceada de la muestra en las semanas de recolección que conforman el mes y el trimestre. La recolección de la submuestra de febrero fue entre el 5 de febrero y el 8 de marzo de 2024.**
- Con el objetivo de resguardar la precisión de los indicadores obtenidos con la encuesta, **todas las estimaciones son evaluadas con el estándar de calidad para encuestas de hogares del INE** con el fin de entregar alertas respecto a la fiabilidad de algunas desagregaciones de los datos. **Se recomienda aplicar dicho estándar para los análisis que se puedan realizar con la encuesta.**

2.

Principales indicadores del mercado laboral

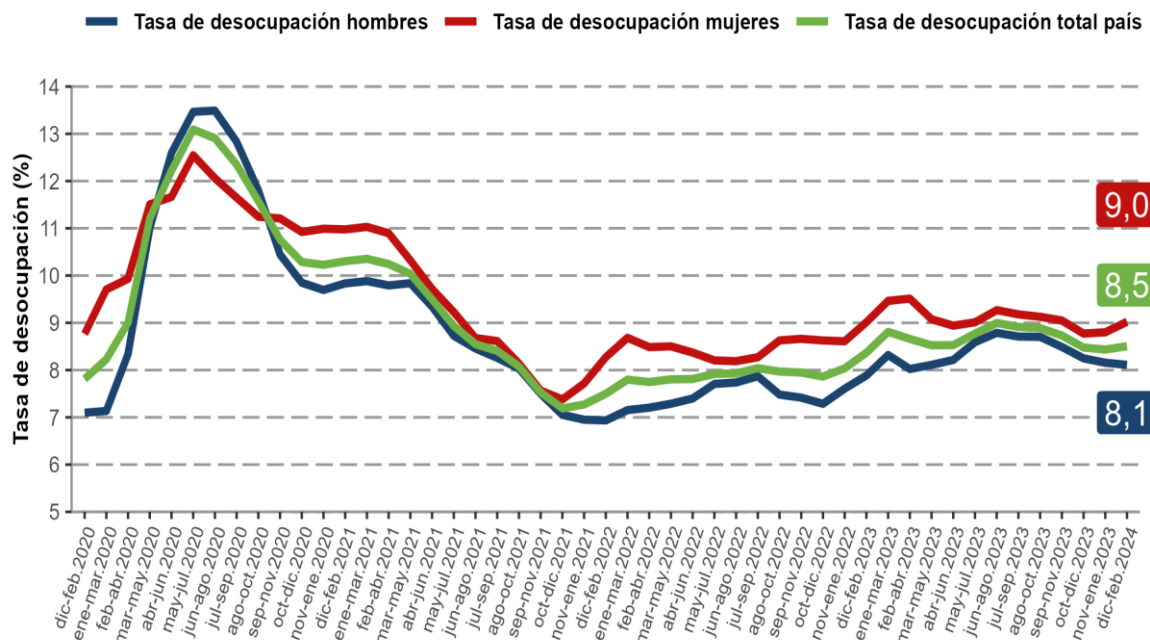
| Situación fuerza de trabajo | Estimación (totales* y %) | Variación doce meses | |
|---|------------------------------|----------------------|------------|
| | | (% y pp.) | (totales*) |
| Población en edad de trabajar | 16.319.447 | 0,9 | 149.681 |
| Personas dentro de la fuerza de trabajo | 10.174.908 | 3,2 | 320.135 |
| Personas ocupadas | 9.309.608 | 3,1 | 279.447 |
| Personas desocupadas | 865.300 | 4,9 | 40.688 |
| <i>Cesantes</i> | 771.426 | 4,5 | 33.334 |
| <i>Buscan trabajo por primera vez</i> | 93.874 | 8,5 | 7.355 |
| Personas fuera de la fuerza de trabajo | 6.144.539 | -2,7 | -170.454 |
| <i>Iniciadores</i> | 65.620 | -3,0 | -2.022 |
| <i>Inactivos potencialmente activos</i> | 1.004.133 | 8,9** | 82.256** |
| <i>Inactivos habituales</i> | 5.074.785 | -4,7 | -250.688 |
| Tasa de desocupación (%) | 8,5 | 0,1 | - |
| Tasa de ocupación (%) | 57,0 | 1,2** | - |
| Tasa de participación (%) | 62,3 | 1,4** | - |

*Los totales estimados podrían diferir de la suma de sus componentes, como consecuencia del redondeo propio de los factores de expansión.

** Variaciones estadísticamente significativas al 95% ndc.

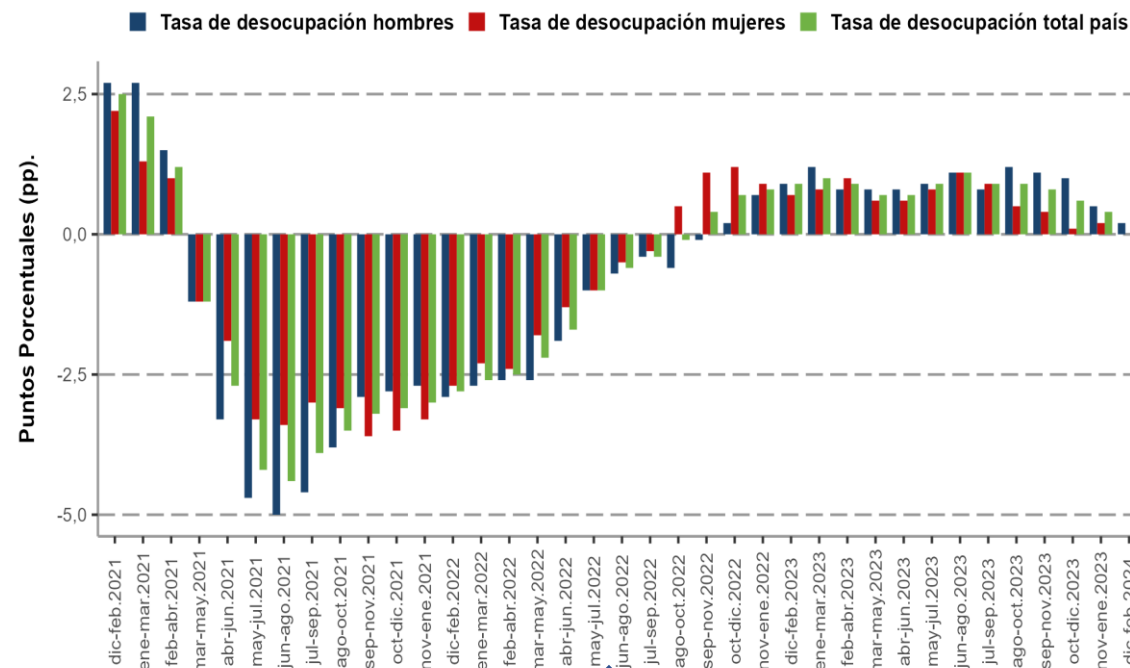
- La tasa de desocupación fue 8,5% y registró una variación positiva (no significativa) de 0,1 pp. en doce meses, continuando con la ralentización mostrada en los últimos cuatro trimestres móviles.
- Con respecto al trimestre móvil anterior (datos con ajuste estacional), la tasa de desocupación registró una caída de 0,2 pp., incidida por hombres y mujeres, cuyas tasas de desocupación disminuyeron en 0,2 pp. y 0,1 pp., respectivamente.

Evolución de la tasa de desocupación (2020-2024)



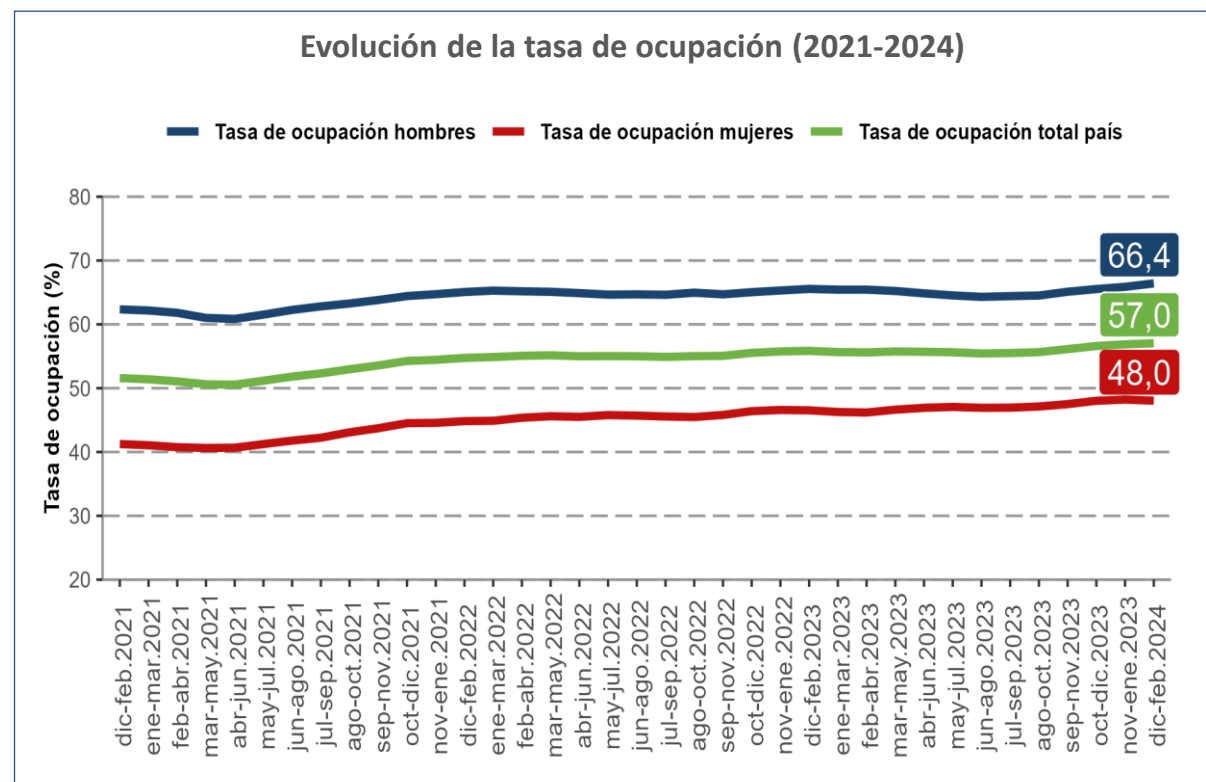
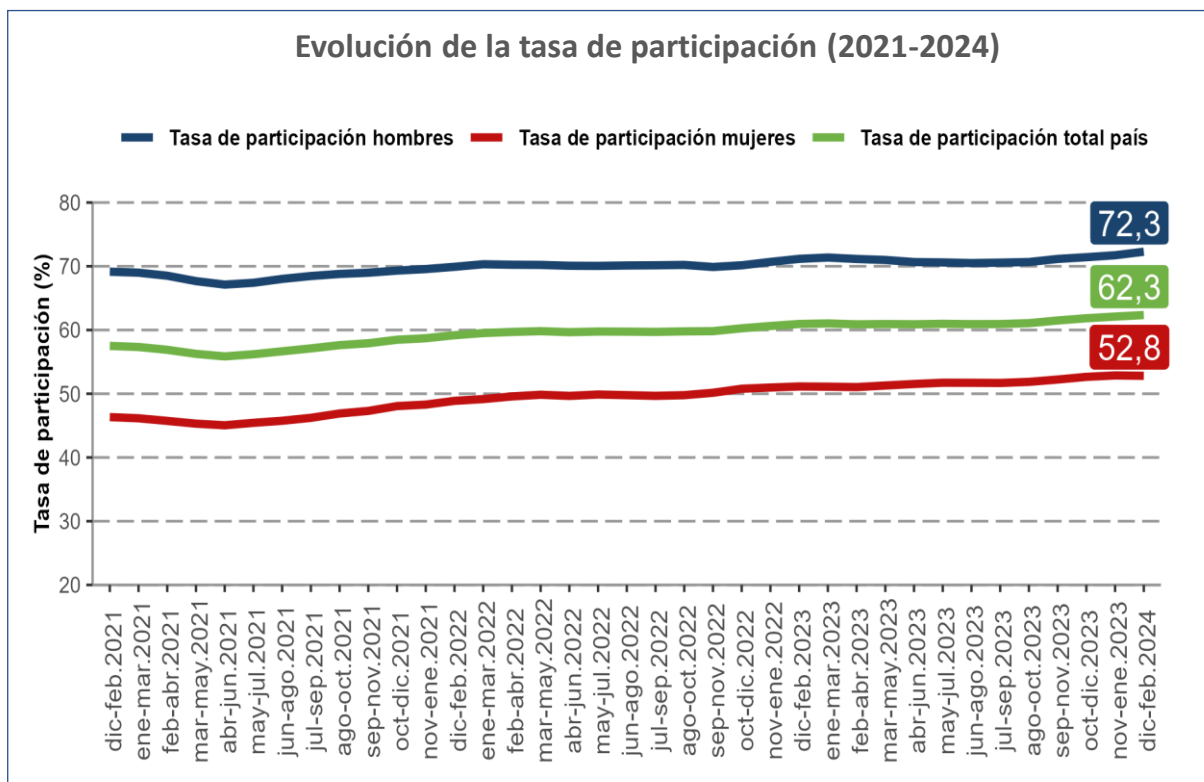
La tasa de desocupación de las mujeres fue de 9,0%, en tanto dicha estimación fue de 8,1% para los hombres.

Evolución de la tasa de desocupación en doce meses (puntos porcentuales)

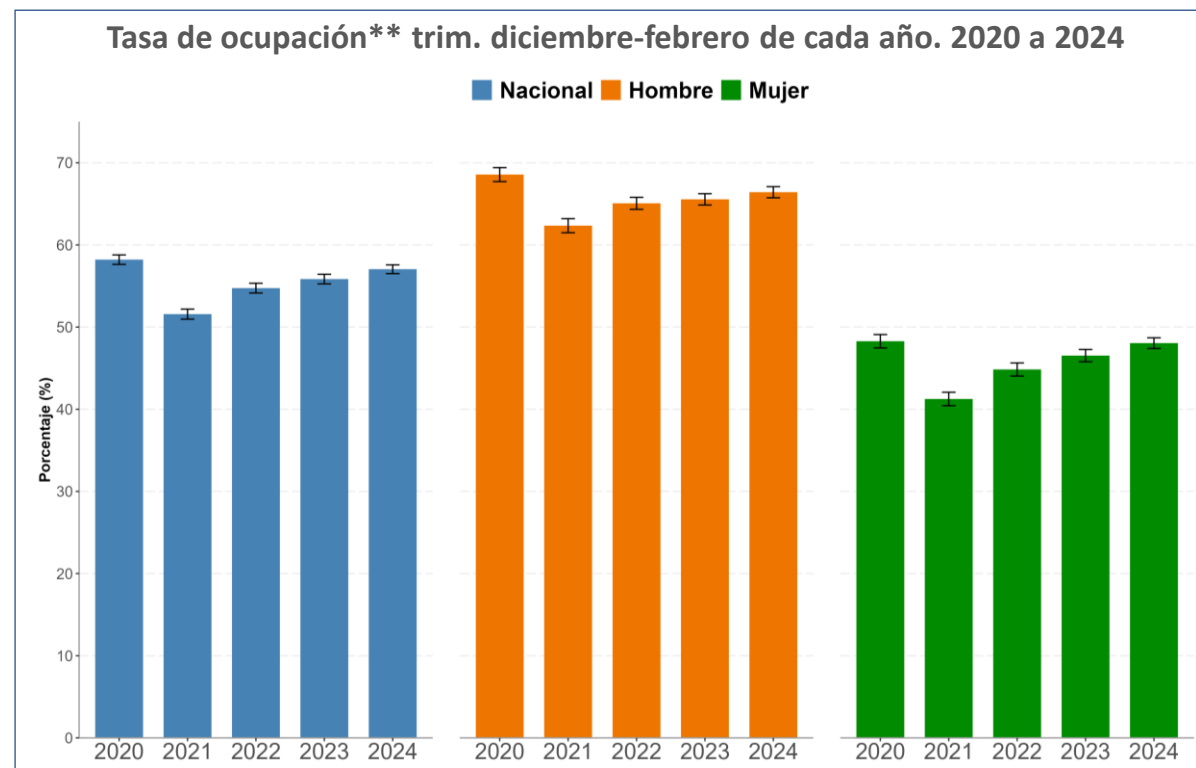
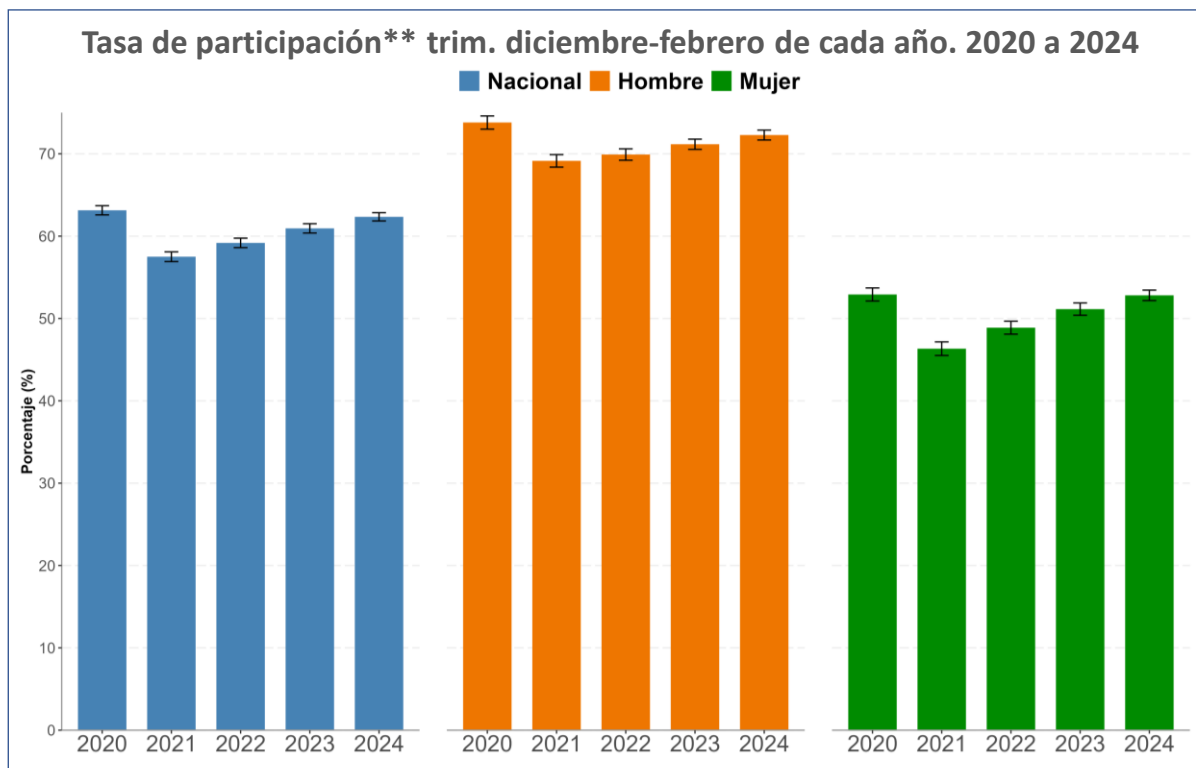


Se observa la décimo sexta variación positiva en la tasa de desocupación nacional, siendo la segunda no significativa después de once aumentos significativos consecutivos.

- Las tasas de participación y ocupación sostuvieron su dinámica de expansiones en doce meses.
- Se destaca que tanto la tasa de participación como la tasa de ocupación tuvieron aumentos estadísticamente significativos de 1,4 pp. y 1,2 pp., respectivamente.
- En cuanto al trimestre móvil previo, las tasas de participación y ocupación de los hombres variaron positivamente en 0,6 pp., y 0,5 pp., en cada caso. En cuanto a las mujeres, las tasas de participación y ocupación decrecieron 0,1 pp. y 0,2 pp., respectivamente.



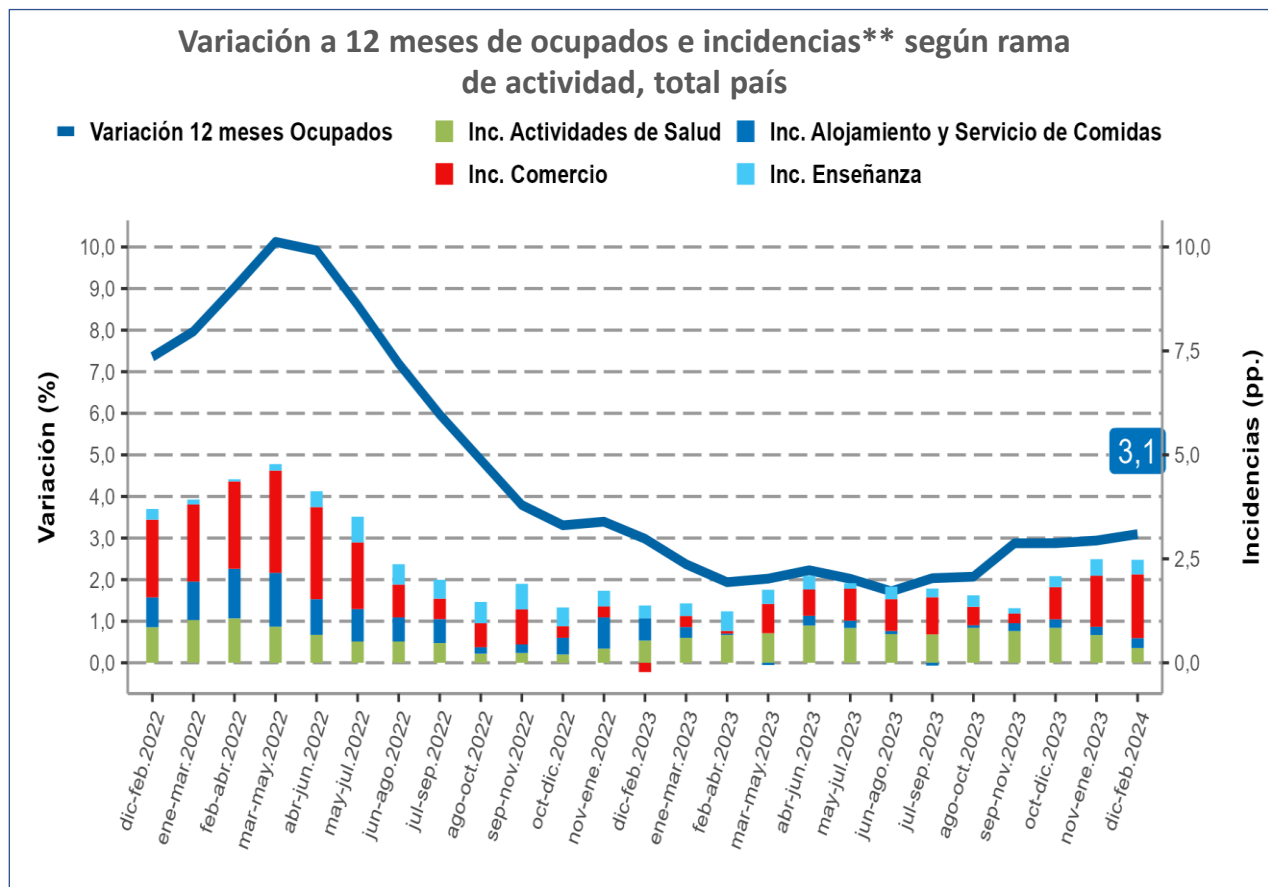
- Comparando la **tasa de participación** con igual trimestre de años anteriores, se tiene que esta es significativamente más alta respecto al período 2021 a 2023, pero aún sigue siendo más baja respecto a 2020 en 0,8 pp.* (prepandemia). De esta manera, son los hombres quienes presentan mayor brecha para recuperar la tasa de participación prepandemia (1,5 pp.* versus el 0,1 pp. en mujeres).
- Situación similar se observa para la **tasa de ocupación**, la cual en relación con 2020, sigue siendo estadísticamente menor en 1,2 pp.*, equivalente a 190 mil personas. Para los hombres esta diferencia es de -2,2 pp.* y para las mujeres es de -0,3 pp., equivalentes a 172 mil y 19 mil personas, respectivamente.



* Variaciones estadísticamente significativas al 95% ndc.

**Incluye intervalo de confianza de las estimaciones

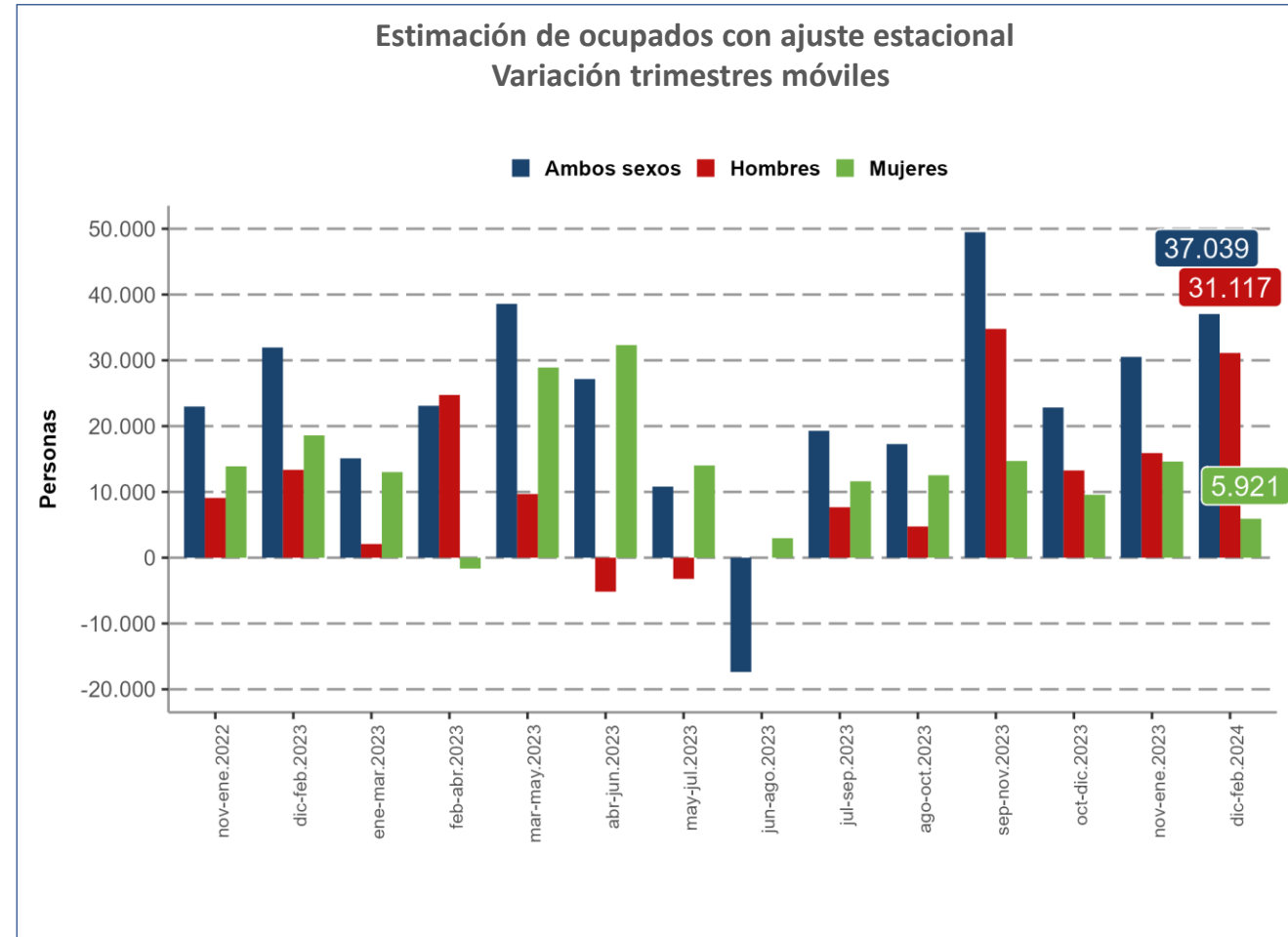
- En doce meses, el ascenso de la población ocupada (3,1%) se fundamentó por **comercio (8,3%*)**, **actividades de salud (4,9%)**, **enseñanza (4,3%)** y **alojamiento y servicios de comida (5,1%)**.
- Los principales descensos se presentaron en **construcción (-3,1%)**, **actividades inmobiliarias (-11,8%)** y **actividades financieras y de seguros (-2,8%)**.



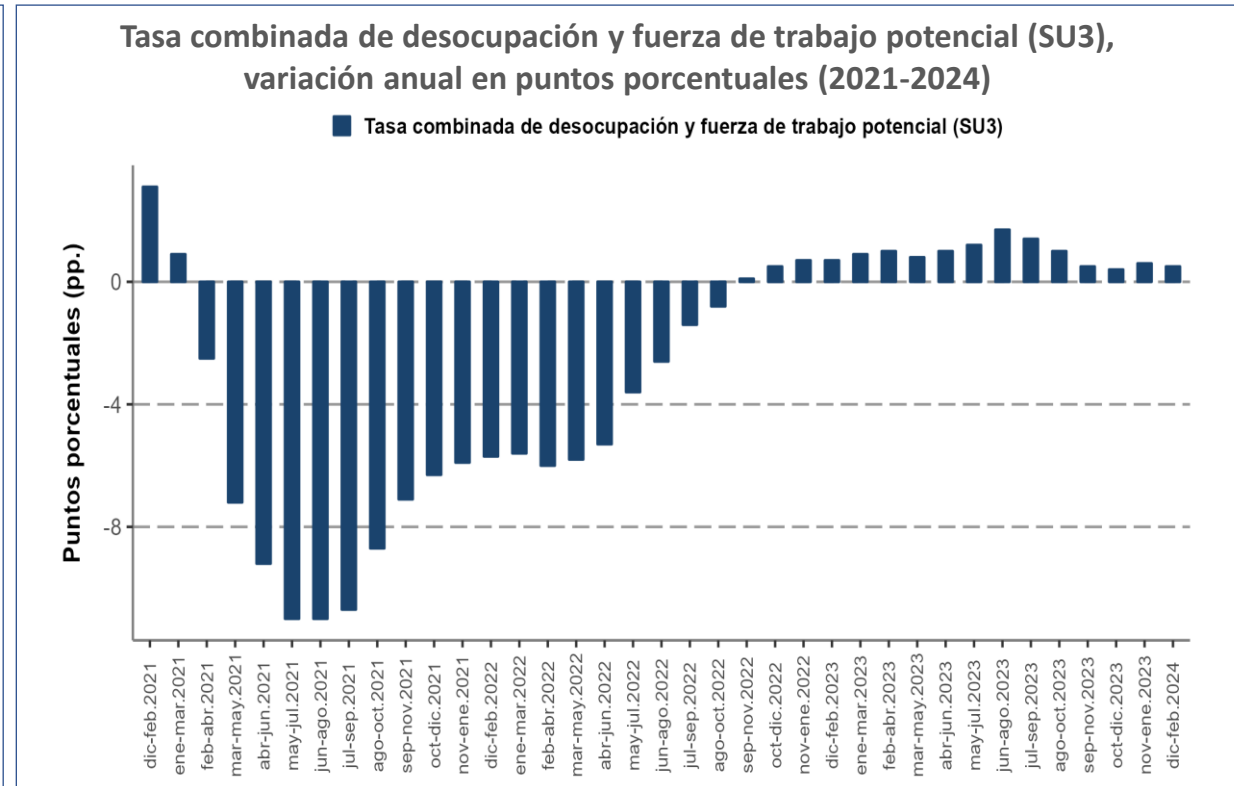
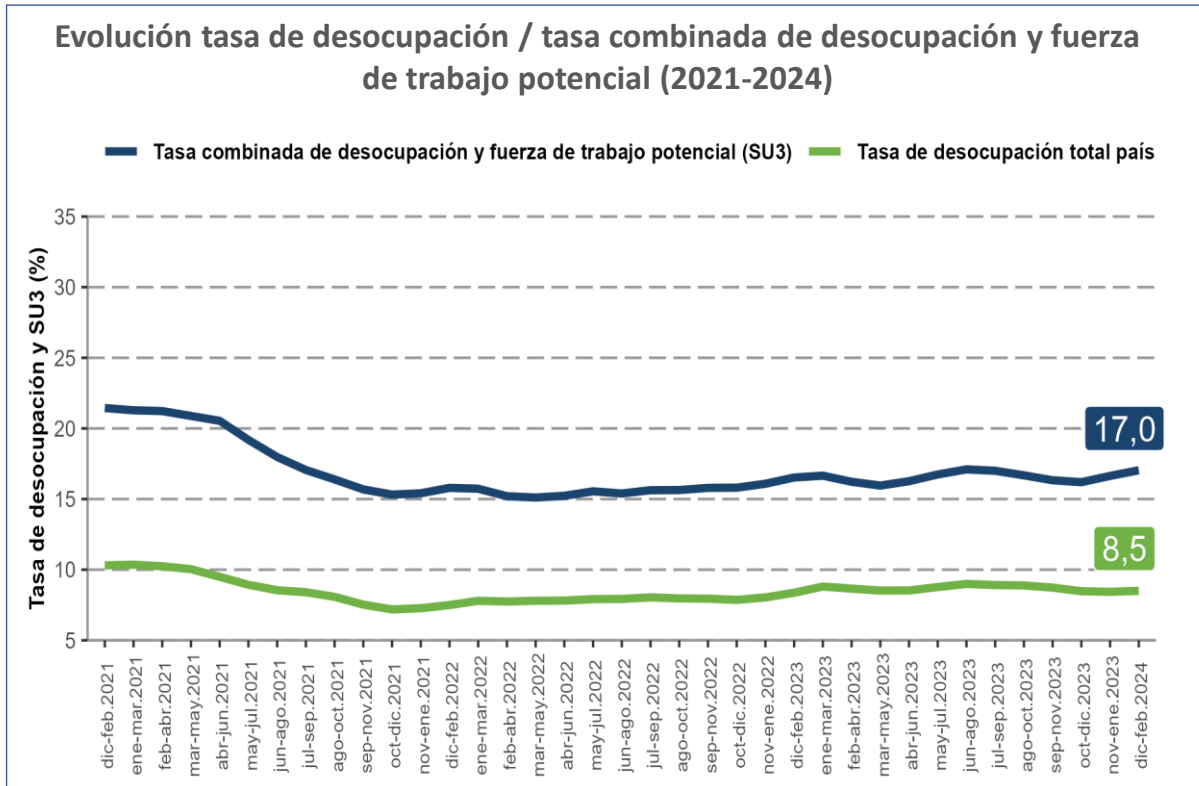
(*) Variaciones estadísticamente significativas al 95% ndc.

(**) Corresponden a los cuatro sectores económicos que registraron las mayores incidencias positivas en el último trimestre móvil (se excluyen los sectores que registraron incidencias negativas).

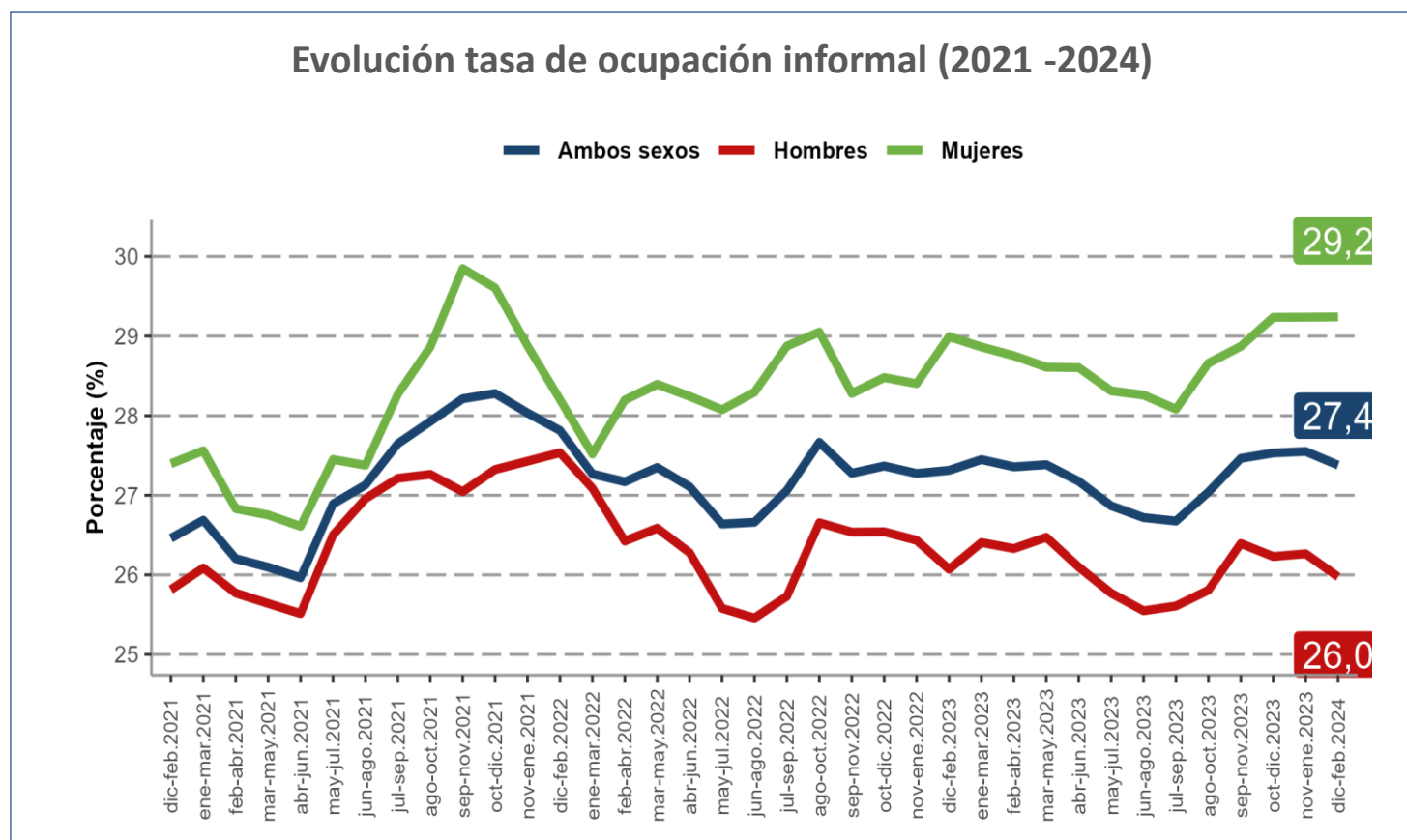
- Las personas ocupadas registraron una variación trimestral positiva de 0,4%, correspondiente a 37.039 personas.
- Según sexo, **tanto hombres como mujeres presentaron alzas de ocupados** con respecto al trimestre móvil anterior de 0,6% y 0,1%, respectivamente, equivalentes a 31.117 hombres y 5.921 mujeres.
- **Se observa un patrón al alza** en la dinámica de la ocupación desestacionalizada para el trimestre diciembre-febrero, registrando aumentos respecto al trimestre móvil anterior desde 2021, superando en 231.427 ocupados al mismo trimestre móvil de 2020.



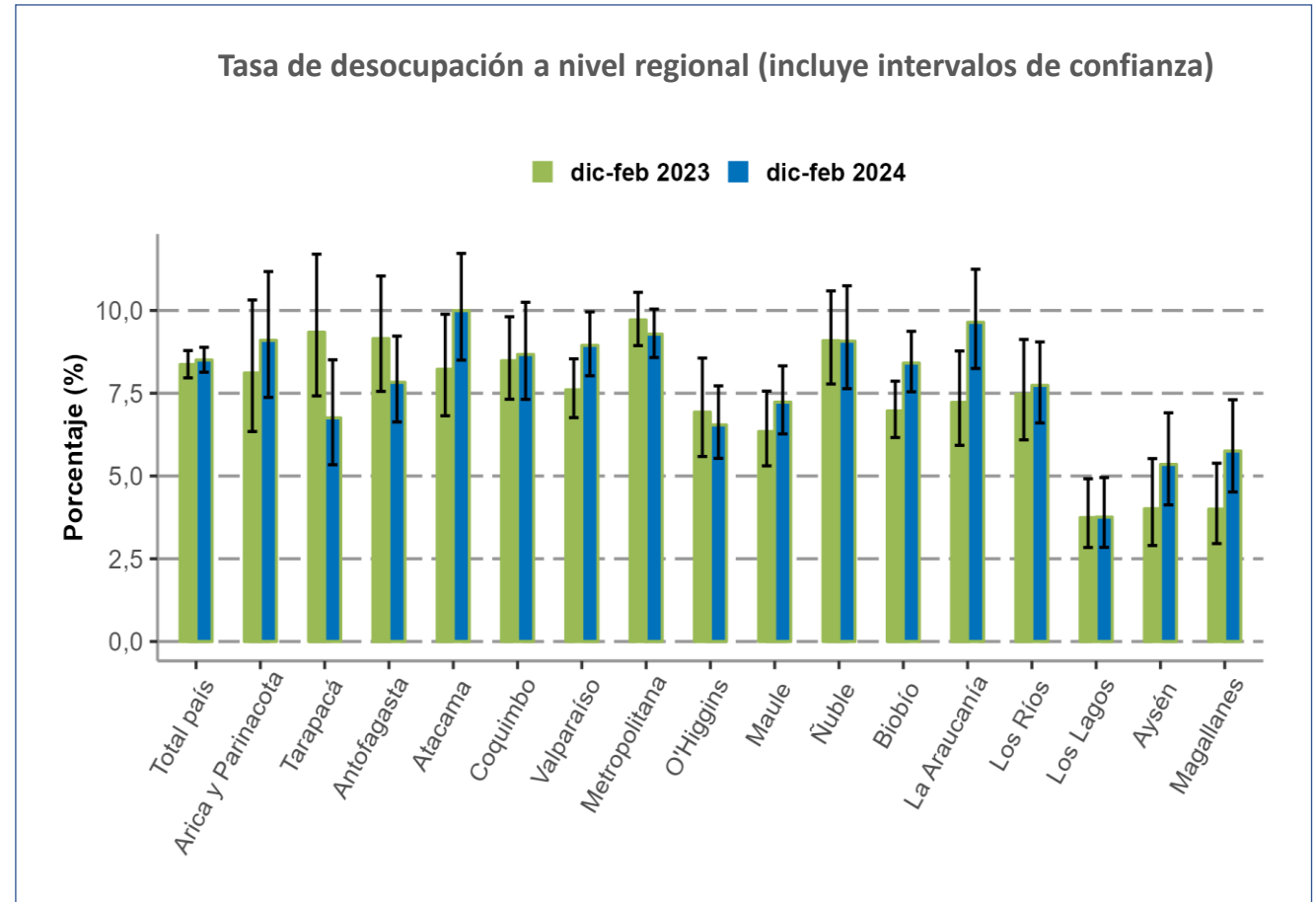
- Los **inactivos potencialmente activos** (fuerza de trabajo potencial) aumentaron 8,9% en doce meses, registrando la decimosexta alza consecutiva, alcanzando 1.004.133 personas; a su vez, anotaron un aumento de 5,2% respecto al trimestre móvil anterior (49.330 personas).
- Se constata un incremento anual en la **tasa de subutilización SU3** (+0,5 pp.), alcanzando 17,0%.



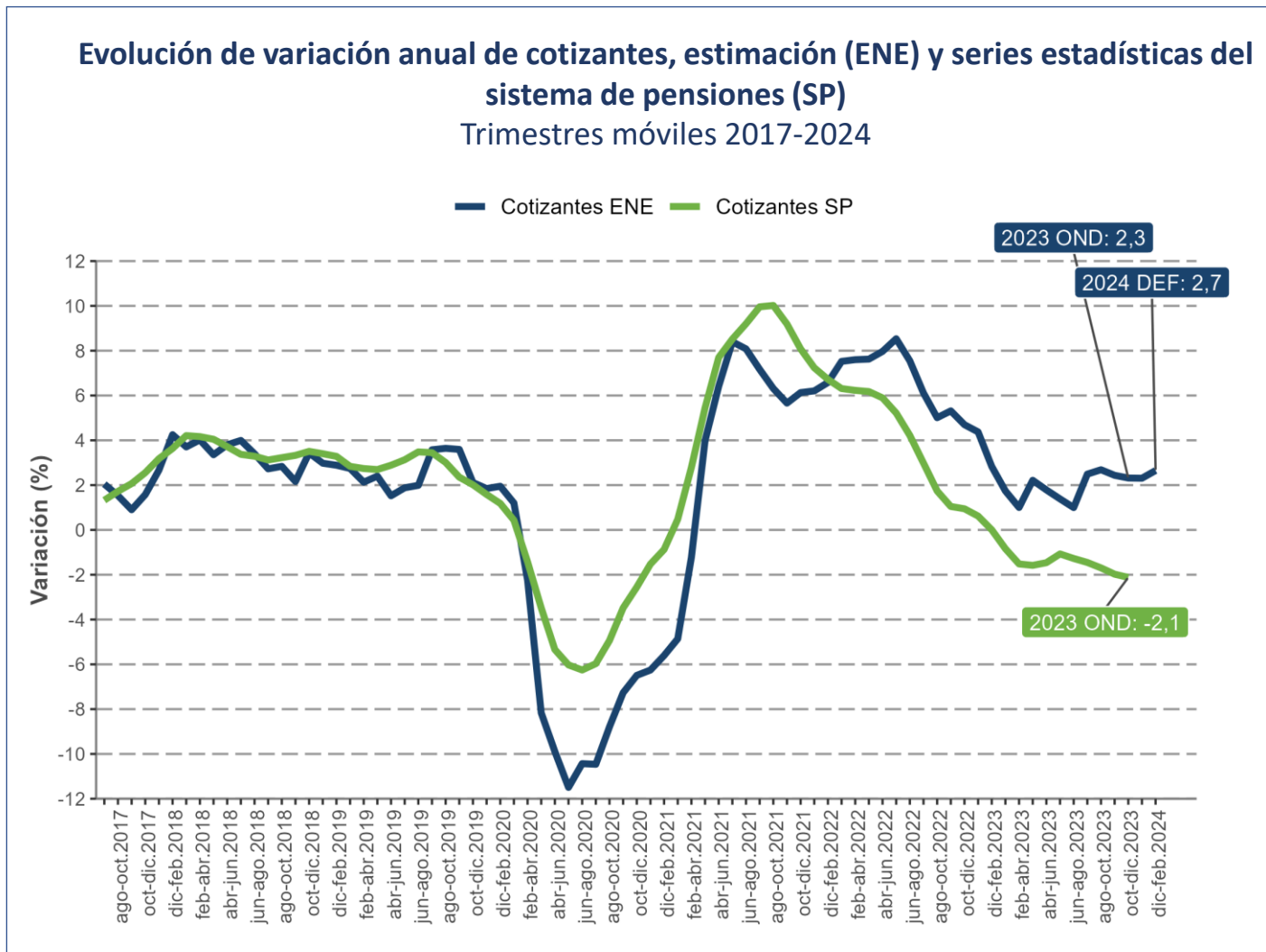
- La tasa de ocupación informal se situó en 27,4%, con un incremento de 0,1 pp. en doce meses y con una reducción de 0,2 pp. con respecto al trimestre móvil anterior.
- Según sector económico, el ascenso de los ocupados informales (3,3%) se debió principalmente a **comercio** (8,8%), **agricultura y pesca** (9,6%) y **construcción** (5,5%).



- A nivel regional, hubo aumentos estadísticamente significativos en las regiones de La Araucanía (2,4 pp.), Biobío (1,5 pp.) y Valparaíso (1,3 pp.)
- No se registraron variaciones negativas estadísticamente significativas en ninguna región.
- Las tasas más altas se presentaron en las regiones de Atacama (10,0%), La Araucanía (9,6%) y Metropolitana (9,3%).
- Las tasas más bajas se presentaron en Los Lagos (3,8%), Aysén (5,3%) y Magallanes (5,8%).



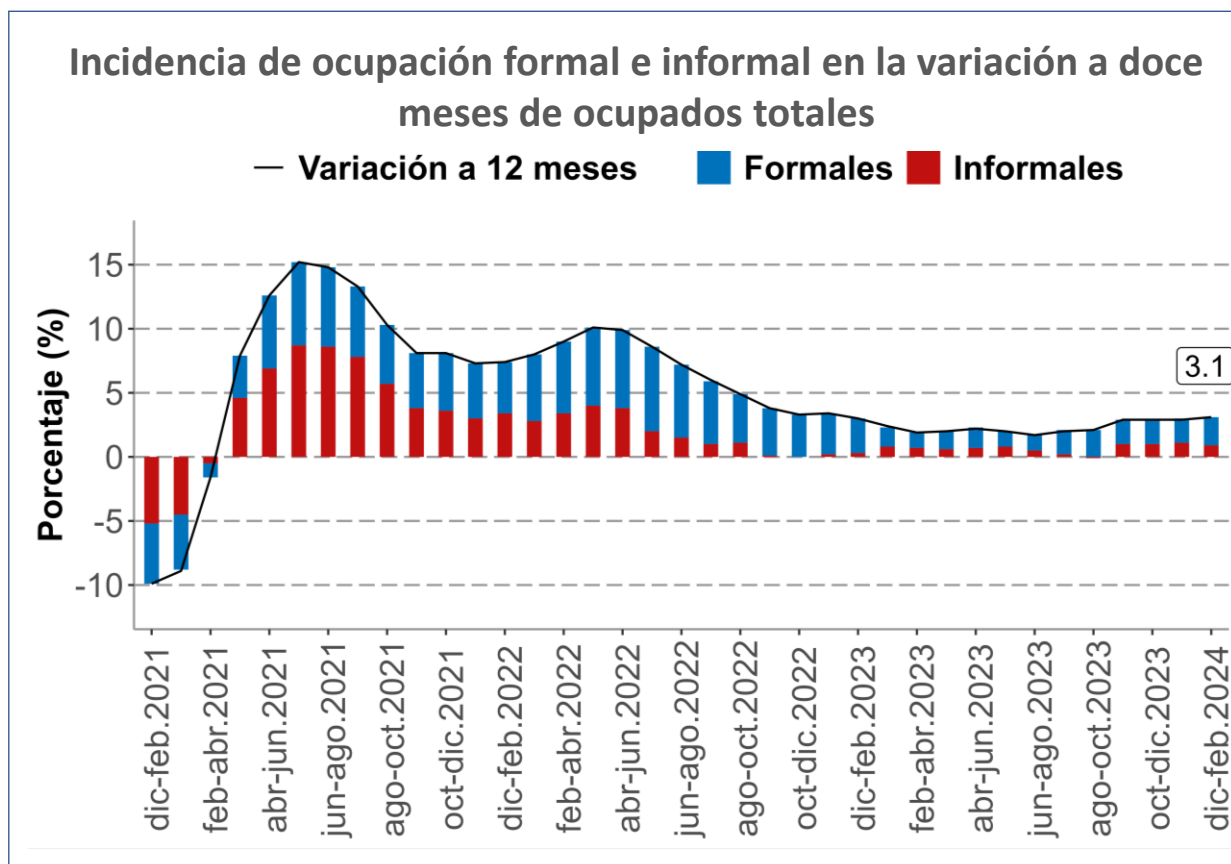
- Para el trimestre octubre - diciembre 2023, se registró una disminución de 2,1% en doce meses del número de cotizantes, según la Superintendencia de Pensiones (SP).
- En el mismo período comparable con el registro administrativo, la ENE presentó un aumento de 2,3%.
- En los trimestres móviles siguientes noviembre-enero (NDE 2023) y diciembre-febrero (DEF 2024), se observan en la ENE variaciones positivas, de 2,3% y 2,7%, respectivamente.
- Se destaca que, por segundo trimestre consecutivo, el registro de la SP muestra variaciones positivas trimestrales. En el trimestre octubre-diciembre de 2023 la variación trimestral fue de 1,0% tanto en los datos de la SP como en la ENE.



3.

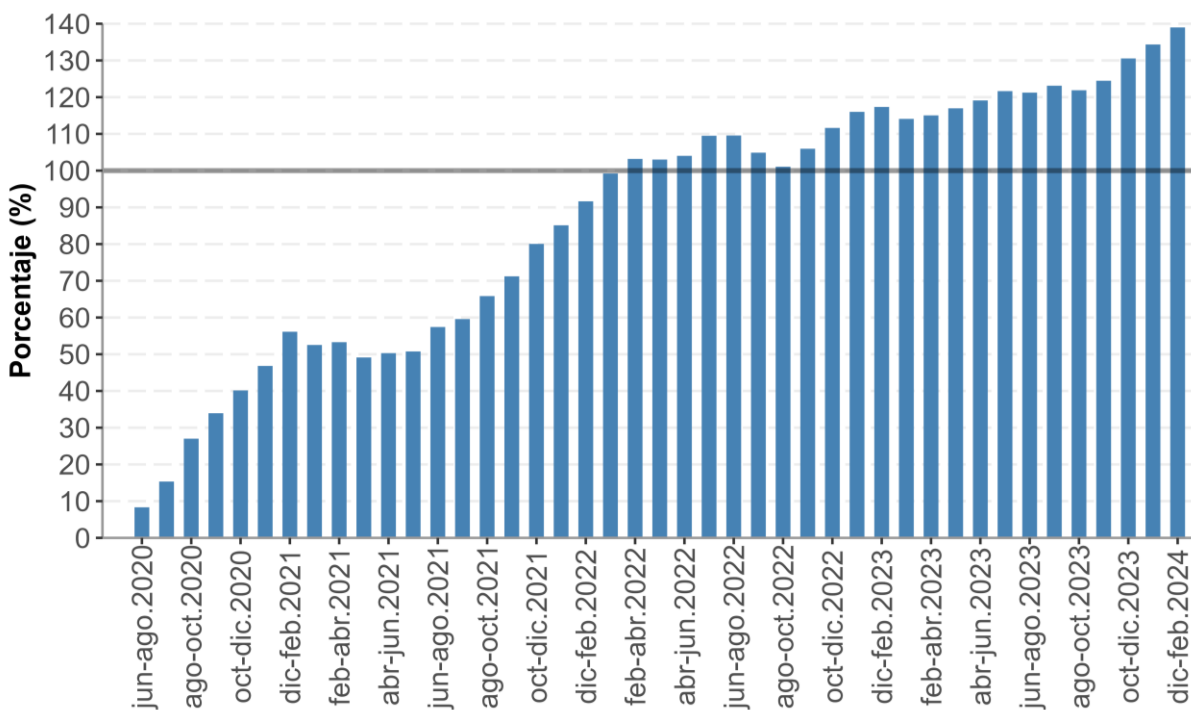
Evolución de la ocupación formal e informal

- La expansión anual de la ocupación (3,1%) fue incidida mayormente por la ocupación formal (2,2 pp., equivalente a 197.020 personas) que la informal (0,9 pp., equivalente a 82.427 personas).
- Actualmente, la ocupación formal anotó un 139,0% de recuperación, respecto al peor momento de la pandemia (MJJ 2020). La ocupación informal, en tanto, alcanzó 104,8%.

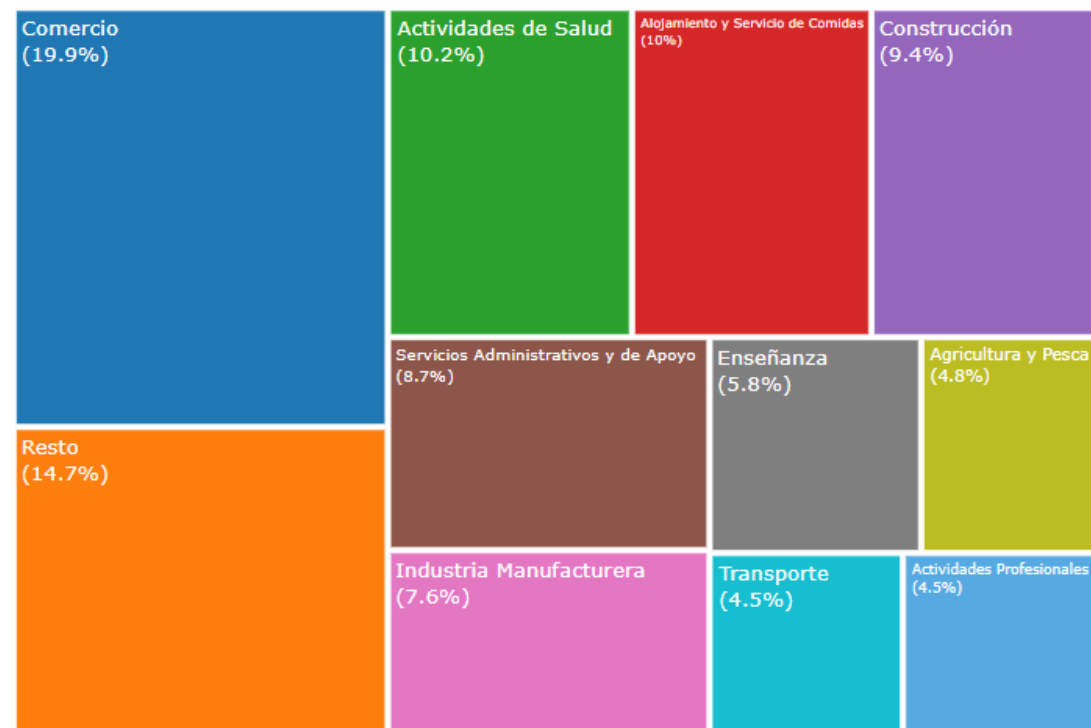


- Desde el momento más álgido de la pandemia (MJJ 2020), la economía ha recuperado el nivel de ocupaciones perdidas. Esta recuperación ha sido impulsada principalmente por **ocupaciones formales**.
- Cuando se observa cuáles son los sectores económicos que más han aportado en la recuperación de la ocupación formal, se encuentran **comercio (19,9%)**, **actividades de salud (10,2%)**, **alojamiento y servicios de comidas (10,0%)** y **construcción (9,4%)**.
- Al mismo tiempo, se evidencia que algunos sectores de la economía aún siguen rezagados.

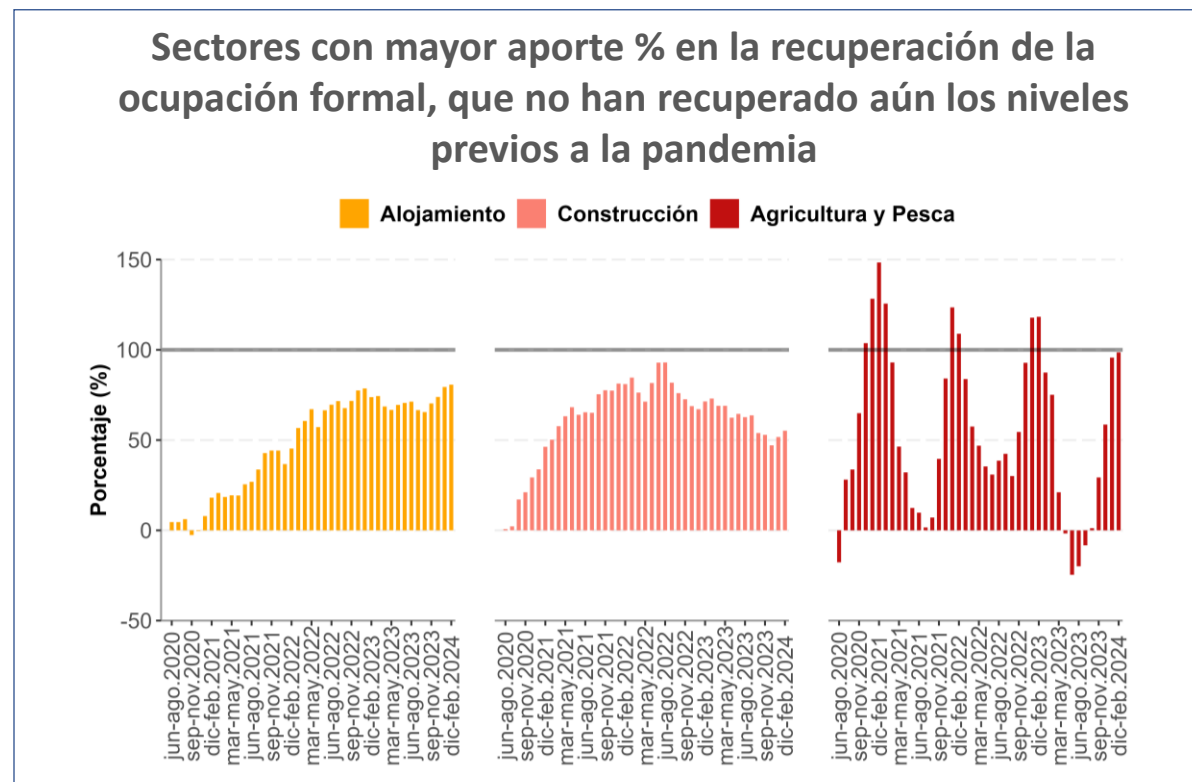
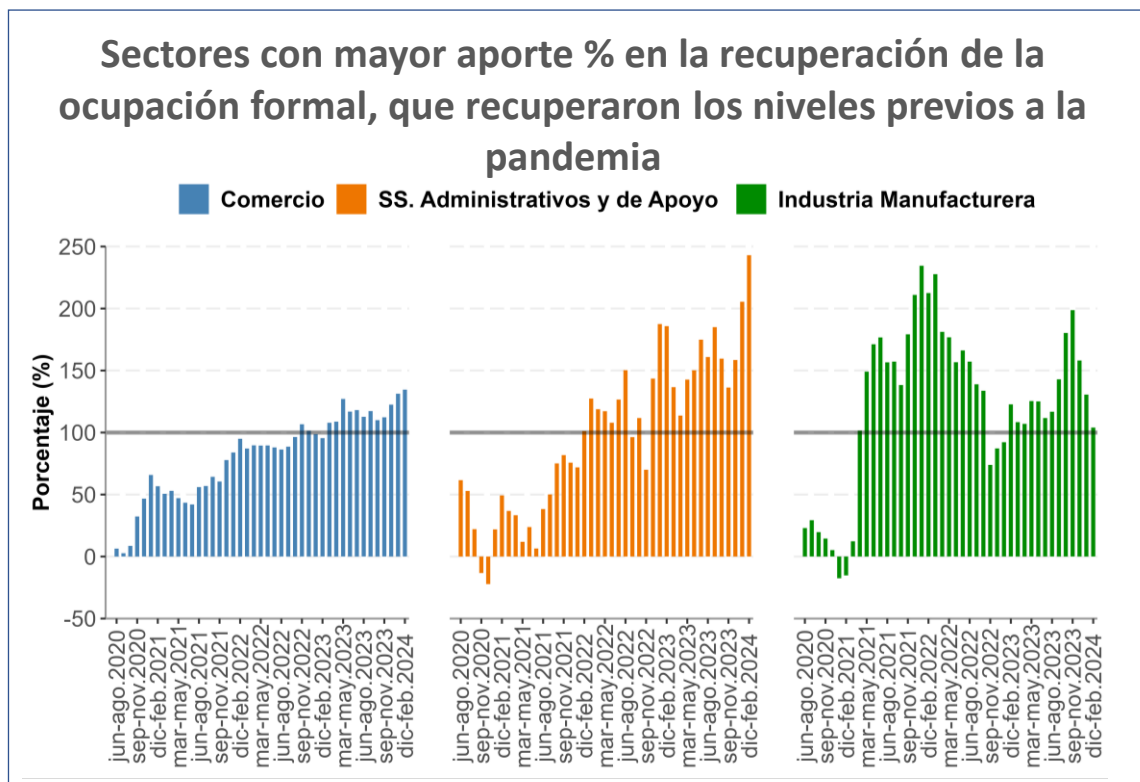
Porcentaje (%) de recuperación de la ocupación formal, respecto al trimestre móvil mayo-julio 2020



Aporte % en la recuperación de la Ocupación Formal, según rama paga (Comparación en base a MJJ 2020 - DEF 2024)

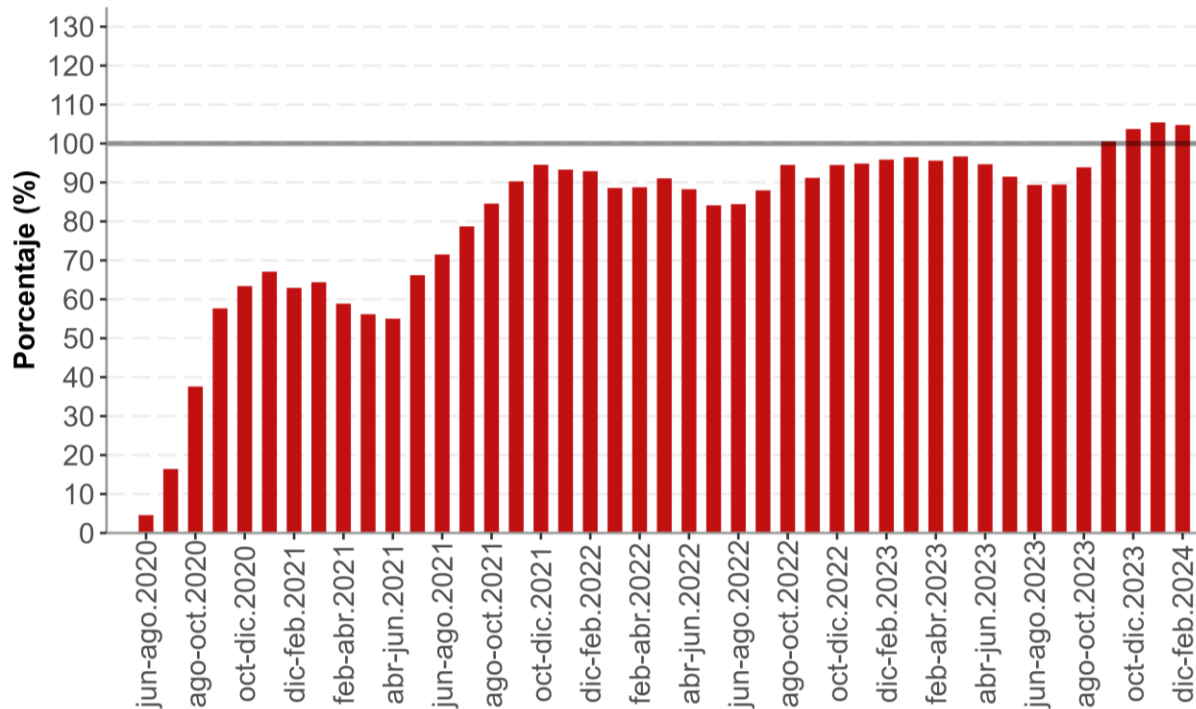


- Los tres sectores con mayor aporte porcentual (%) en la recuperación de la ocupación formal, que **retomaron sus niveles de ocupación prepandemia**, son: **comercio, servicios administrativos y de apoyo, e industria manufacturera**. La excepción es **actividades de salud**, que nunca perdió ocupaciones a raíz de la pandemia y ha incidido positivamente en la ocupación formal.
- Por su parte, los tres sectores con mayor aporte a la recuperación de la ocupación formal, pero que **no retoman sus niveles de ocupación prepandemia** son: **construcción, alojamiento y servicio de comidas, y agricultura y pesca**.

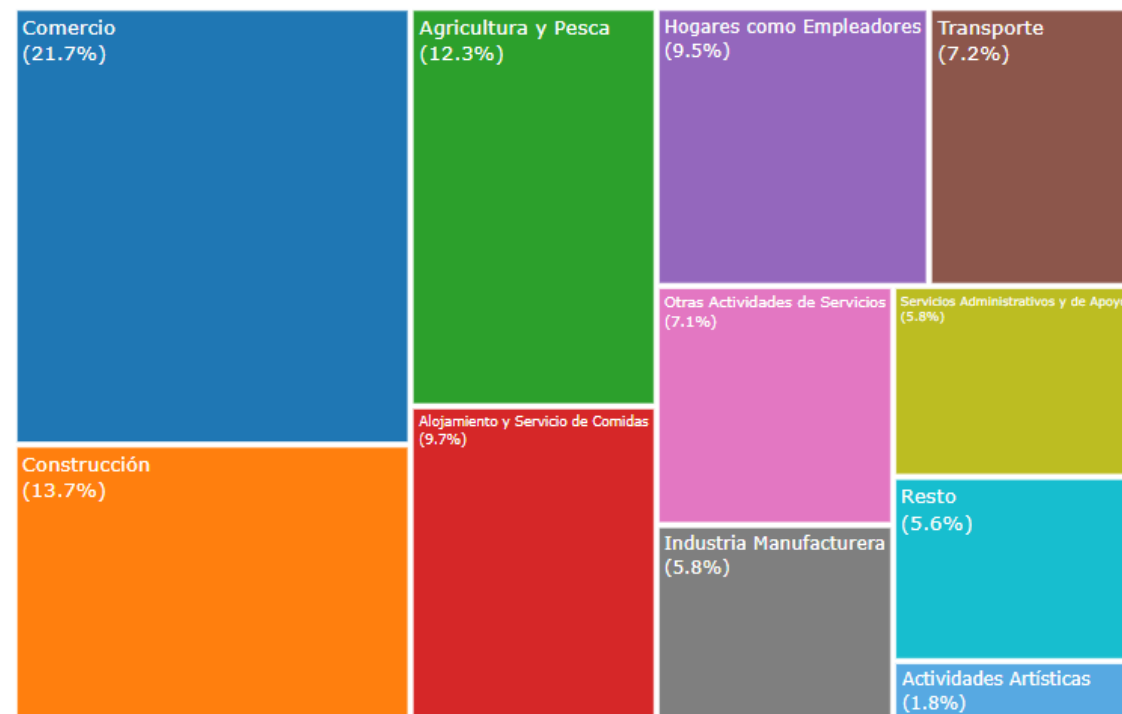


- Por el lado de la ocupación informal, se evidencia que, si bien ha recuperado el total de ocupaciones prepandemia, esta ha sido a un menor ritmo que las ocupaciones formales.
- Cuando se analiza los sectores de la economía que más han aportado a la recuperación se encuentran **comercio (21,7%), construcción (13,7%) y agricultura y pesca (12,3%)**.

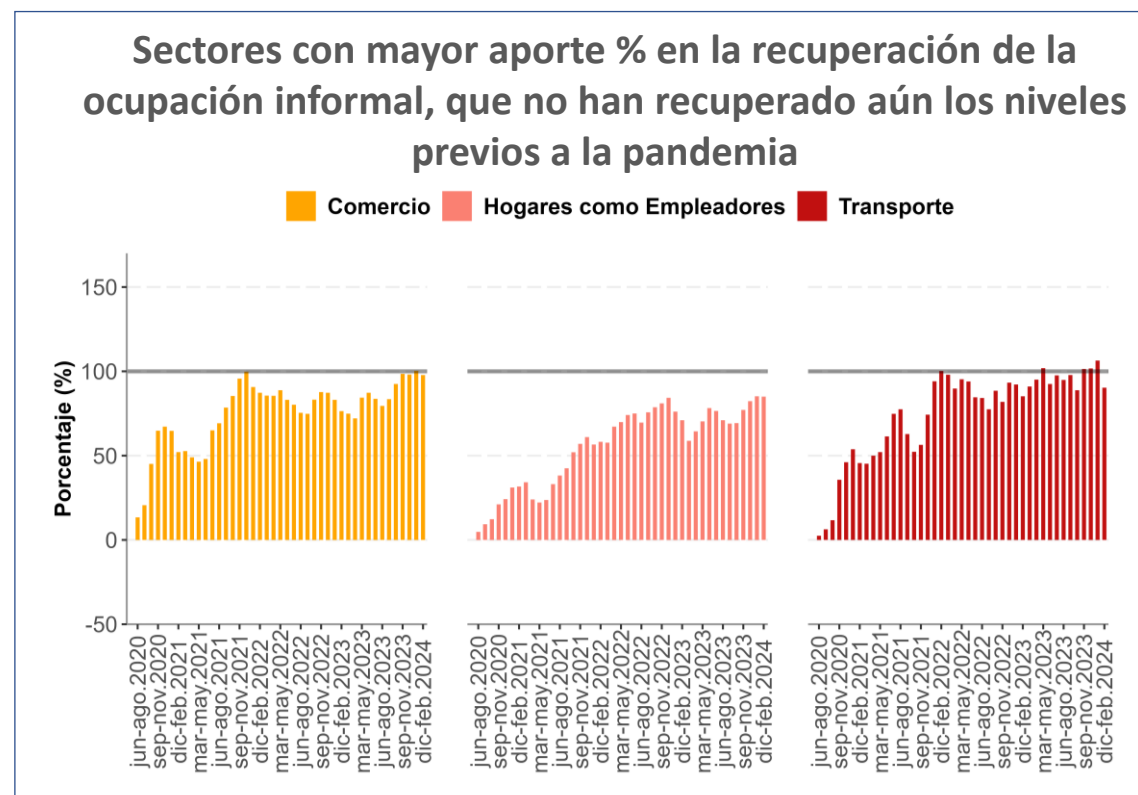
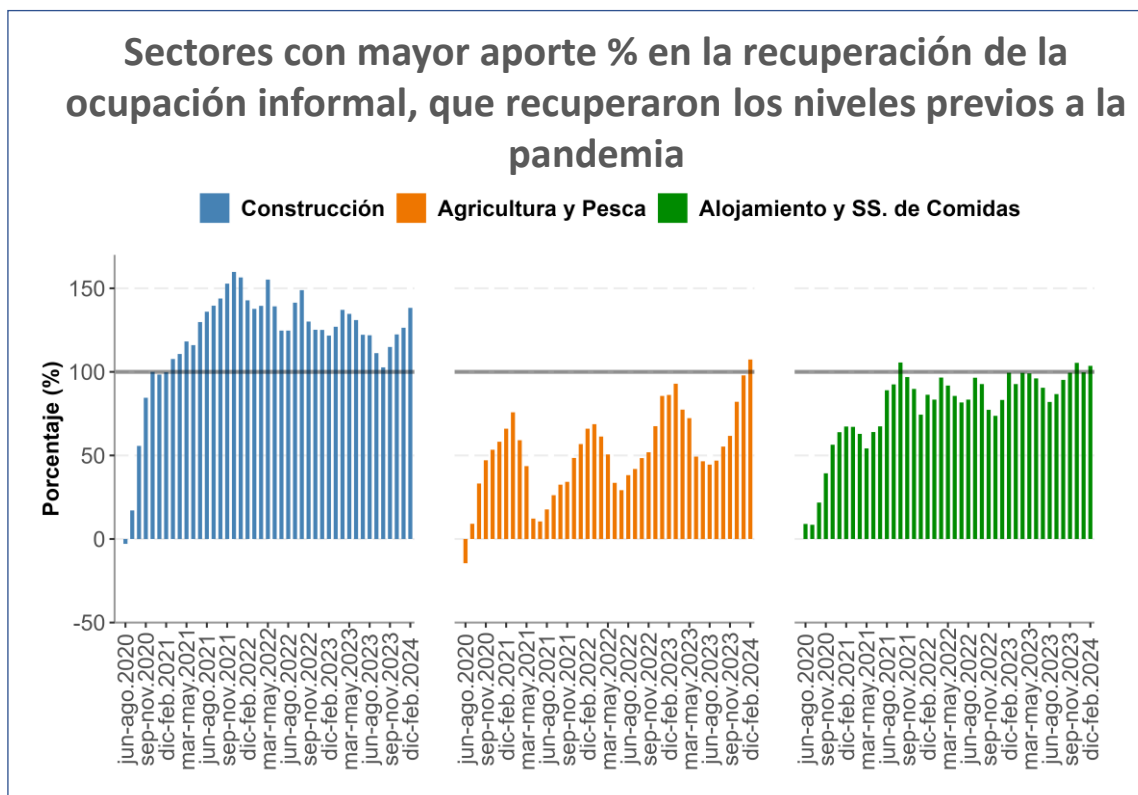
Porcentaje (%) de recuperación de la ocupación informal, respecto al trimestre móvil mayo-julio 2020



Aporte % en la recuperación de la Ocupación Informal, según rama paga (Comparación en base a MJJ 2020 - DEF 2024)



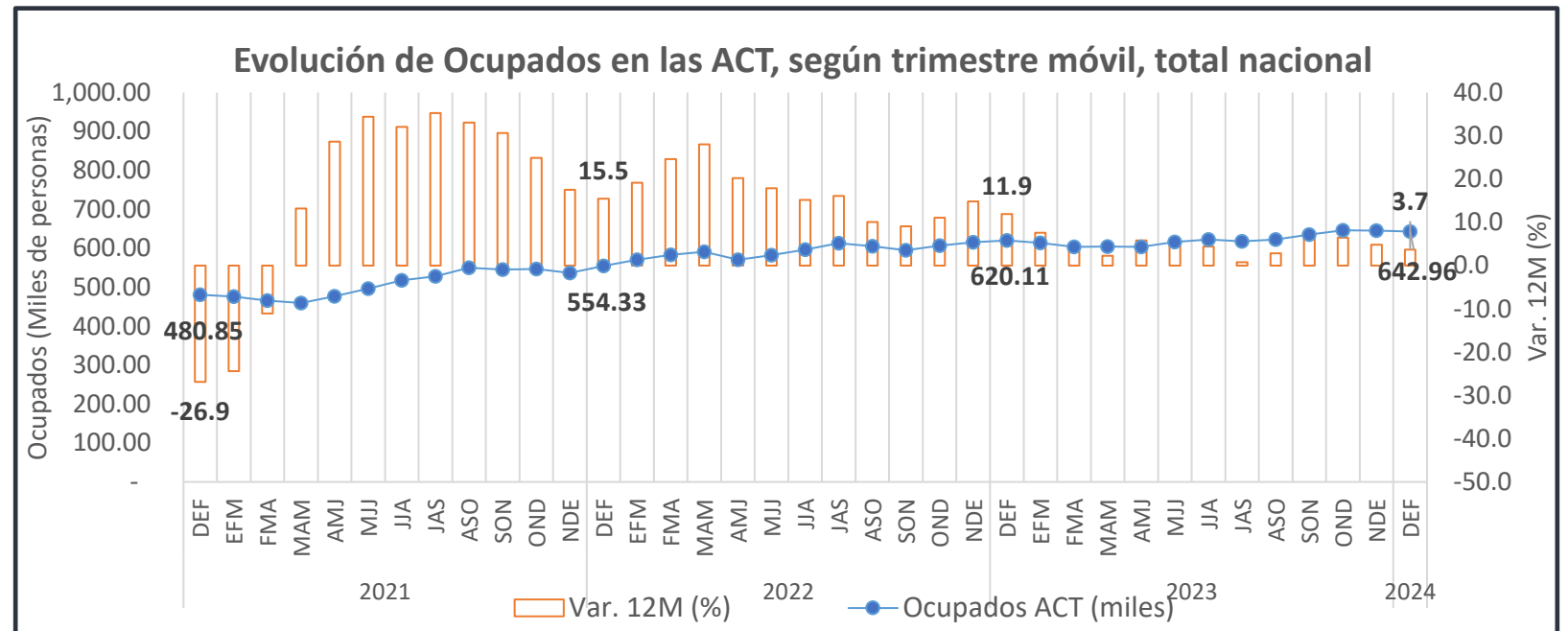
- Los tres sectores con mayor aporte porcentual (%) en la recuperación de la ocupación informal, que **retomaron sus niveles de ocupación prepandemia** son: **construcción, agricultura y pesca, y alojamiento y servicio de comidas.**
- Por su parte, los tres sectores con mayor aporte porcentual (%) en la recuperación de la ocupación informal, pero que **no retoman sus niveles de ocupación prepandémicos** son: **comercio, hogares como empleadores y transporte.**



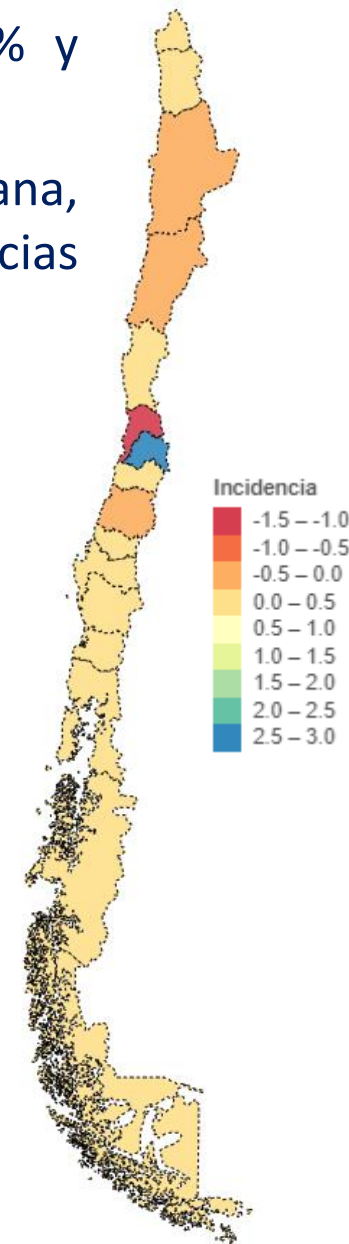
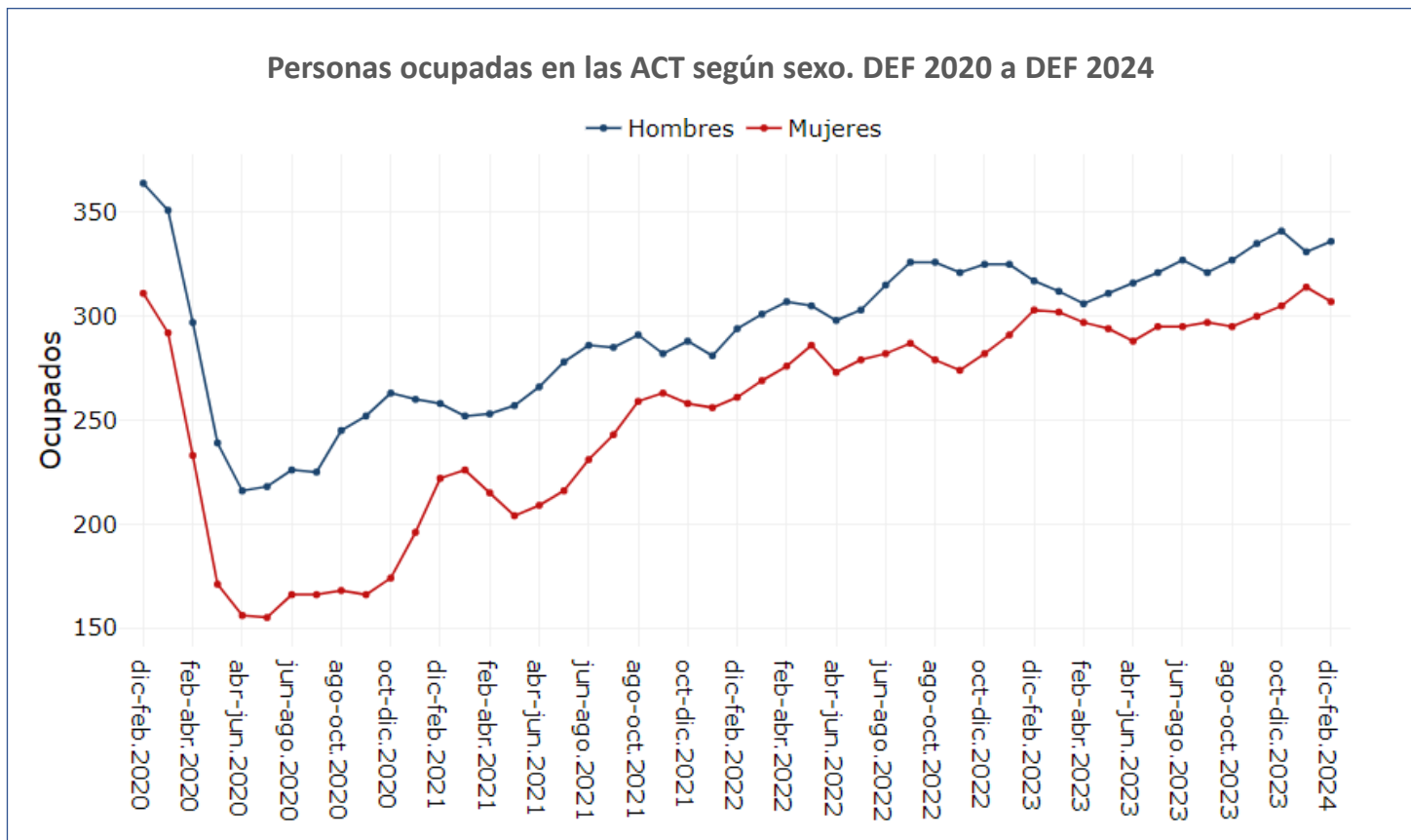
4.

Estimación sintética de ocupados en Actividades Características del Turismo (ACT)

- La población ocupada en las ACT se estimó en **642.963** personas, lo que representó el 6,9% del total de la población ocupada total.
- En doce meses la ocupación formal aumentó 6,3%, mientras que la informal anotó la primera disminución (-1,3%), luego de cuatro aumentos consecutivos.



- Crecimiento anual de 3,7% Aumentos en ocupación ACT masculina y femenina (6,0% y 1,3%, respectivamente).
- El alza de la ocupación ACT registró mayor incidencia positiva en las regiones Metropolitana, Los Ríos, O'Higgins y Los Lagos. Valparaíso y Antofagasta registraron las mayores incidencias negativas.



5.

Conclusiones

- **La ENE mantiene una consistencia conceptual y metodológica con las recomendaciones de la OIT incorporando los lineamientos provenientes de las Conferencias Internacionales de Estadísticos del Trabajo.**
- **Se observa una tasa de desocupación de 8,5%**, anotando una variación anual positiva de 0,1 pp., la cual no es estadísticamente significativa. **Con ajuste estacional, la tasa de desocupación alcanzó 8,6%, disminuyendo respecto al trimestre móvil anterior en 0,2 pp.**, incidida por mujeres y hombres que alcanzaron 8,9% y 8,4%, respectivamente.
- **Las tasas de participación y ocupación sostuvieron su dinámica de expansiones en doce meses.** Se destaca que tanto la tasa de participación como la tasa de ocupación tuvieron aumentos estadísticamente significativos de 1,4 pp. y 1,2 pp., respectivamente

- La expansión anual de la ocupación (3,1%) fue incidida mayormente por la **ocupación formal** (2,2 pp., equivalente a 197.020 personas) que la informal (0,9 pp., equivalente a 82.427 personas).
- La **ocupación formal** ha sostenido su senda de **recuperación** (139,0%), destacando **comercio, servicios administrativos y de apoyo, e industria manufacturera** como los sectores económicos que más han aportado en la recuperación y, además superaron sus niveles de ocupación prepandemia. Por otra parte, la ocupación informal, si bien registró su tercer periodo con recuperación sobre el 100%, destacan los sectores de **agricultura y pesca y alojamiento y servicios de comida** que presentan importantes patrones estacionales que han incidido en estos últimos trimestres móviles.
- Finalmente, el total de ocupados en las ACT se estimó en **642.963 personas en el trimestre móvil DEF 2024**, lo que representó 6,9% del total de ocupados en la economía.



Gracias

ine.gob.cl

