



# Encuesta Nacional de Empleo

Principales resultados trimestre móvil mayo-julio 2023

**INSTITUTO NACIONAL DE ESTADÍSTICAS**

**30 agosto 2023**



# Contenidos

---

- Consideraciones generales de la encuesta
- Principales indicadores del mercado laboral
- Estimación sintética de personas ocupadas en Actividades Características del Turismo (ACT)
- Conclusiones

# 1.

## Consideraciones generales de la encuesta

- Base de datos conformada sólo por **encuestas completas que pasan los controles de calidad. La tasa de logro del trimestre móvil mayo-julio 2023 fue de 91,9%, equivalente a 36.428 viviendas que entraron a cálculo.**
- **El error absoluto de la tasa de desocupación es de 0,4 puntos porcentuales (pp.).**
- Aplicación de un modelo de **ajuste por no respuesta** vía *propensity score*, además de un **suavizamiento a los factores de expansión** para atenuar los valores atípicos. Calibración por grupos de edad, sexo, nacionalidad y región en base a las **proyecciones poblacionales base censo 2017**, buscando controlar, junto al resto de los ajustes al factor de expansión, posibles sesgos de la muestra.
- **Distribución balanceada de la muestra en las semanas de recolección que conforman el mes y el trimestre. La recolección de la submuestra de julio fue entre el 10 de julio y el 7 de agosto de 2023.**
- Para fines de resguardar la precisión de los indicadores obtenidos con la encuesta, **todas las estimaciones son evaluadas con el estándar de calidad para encuestas de hogares del INE** con el fin de entregar alertas respecto a la fiabilidad de algunas desagregaciones de los datos. **Se recomienda aplicar dicho estándar para los análisis que se puedan realizar con la encuesta.**

# 2.

## Principales indicadores del mercado laboral

Situación fuerza de trabajo	Estimación (totales* y %)	Variación doce meses	
		(% y pp.)	(totales*)
Población en edad de trabajar	16.231.718	0,9	149.028
Personas dentro de la fuerza de trabajo	9.896.817	3,0	285.917
Personas ocupadas	9.028.647	2,0	178.816
Personas desocupadas	868.170	14,1**	107.101
<i>Cesantes</i>	795.649	14,7	101.861
<i>Buscan trabajo por primera vez</i>	72.521	7,8	5.240
Personas fuera de la fuerza de trabajo	6.334.901	-2,1	-136.889
<i>Iniciadores</i>	66.720	12,7	7.521
<i>Inactivos potencialmente activos</i>	904.263	9,1	75.179
<i>Inactivos habituales</i>	5.363.918	-3,9	-219.589
Tasa de desocupación (%)	8,8	0,9**	
Tasa de ocupación (%)	55,6	0,6	
Tasa de participación (%)	61,0	1,2**	

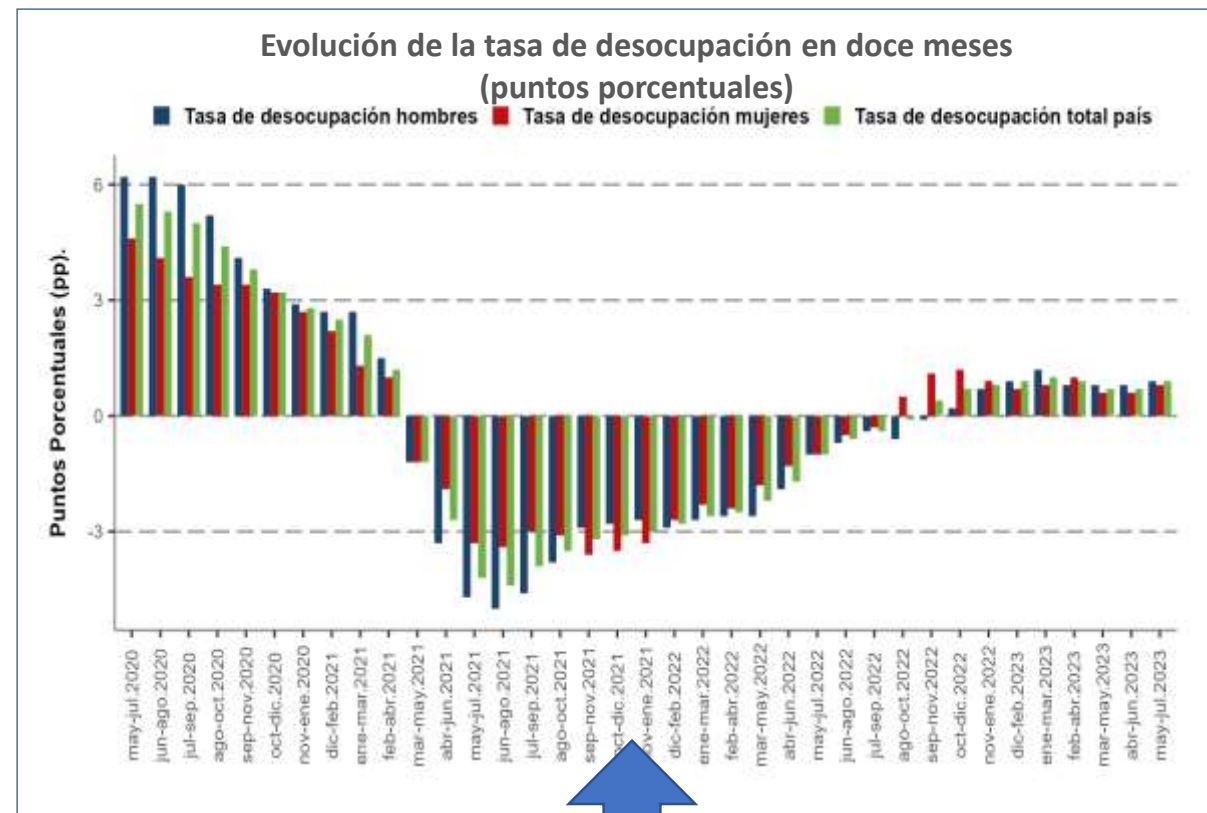
\*Los totales estimados podrían diferir de la suma de sus componentes, como consecuencia del redondeo propio de los factores de expansión.

\*\* Variaciones estadísticamente significativas al 95% ndc.

- La tasa de desocupación fue 8,8% y registró una variación positiva de 0,9 pp. en doce meses, siendo estadísticamente significativa. Noveno aumento consecutivo.
- Con respecto al trimestre móvil anterior (datos con ajuste estacional), la tasa de desocupación anotó una variación de 0,1 pp. Las mujeres aumentaron 0,2 pp., al igual que los hombres.

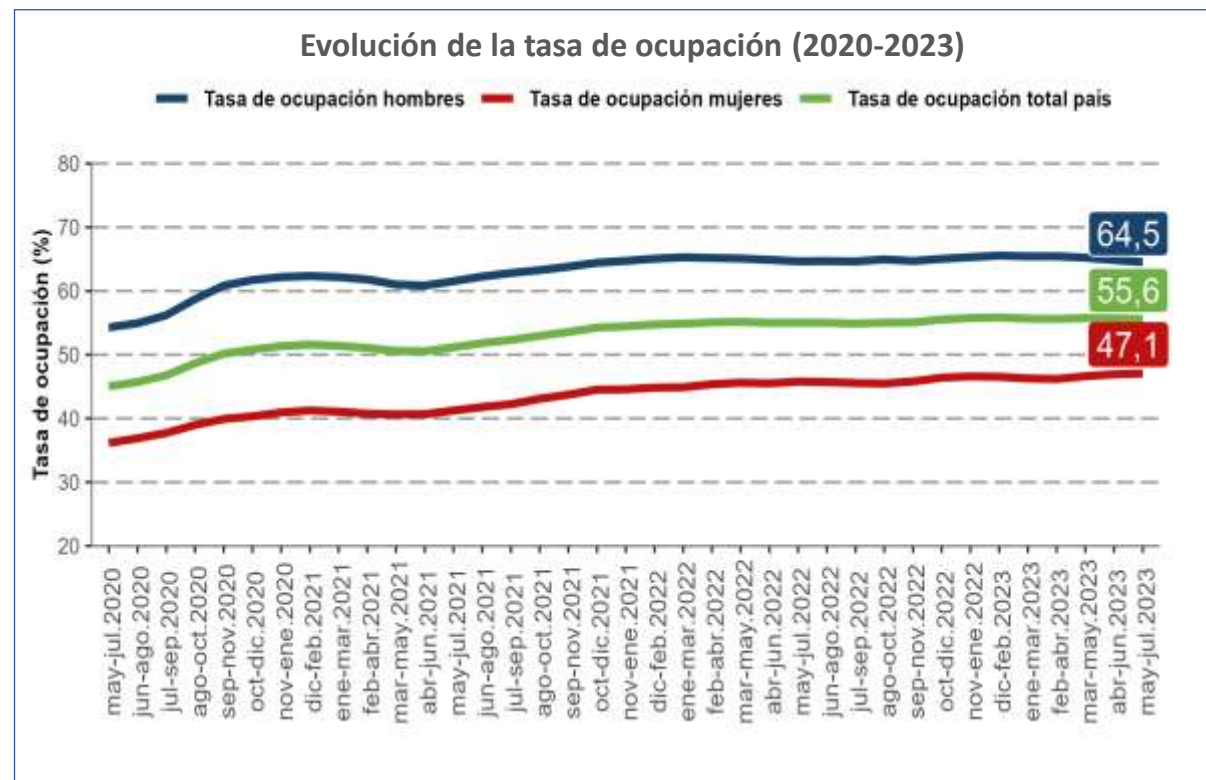
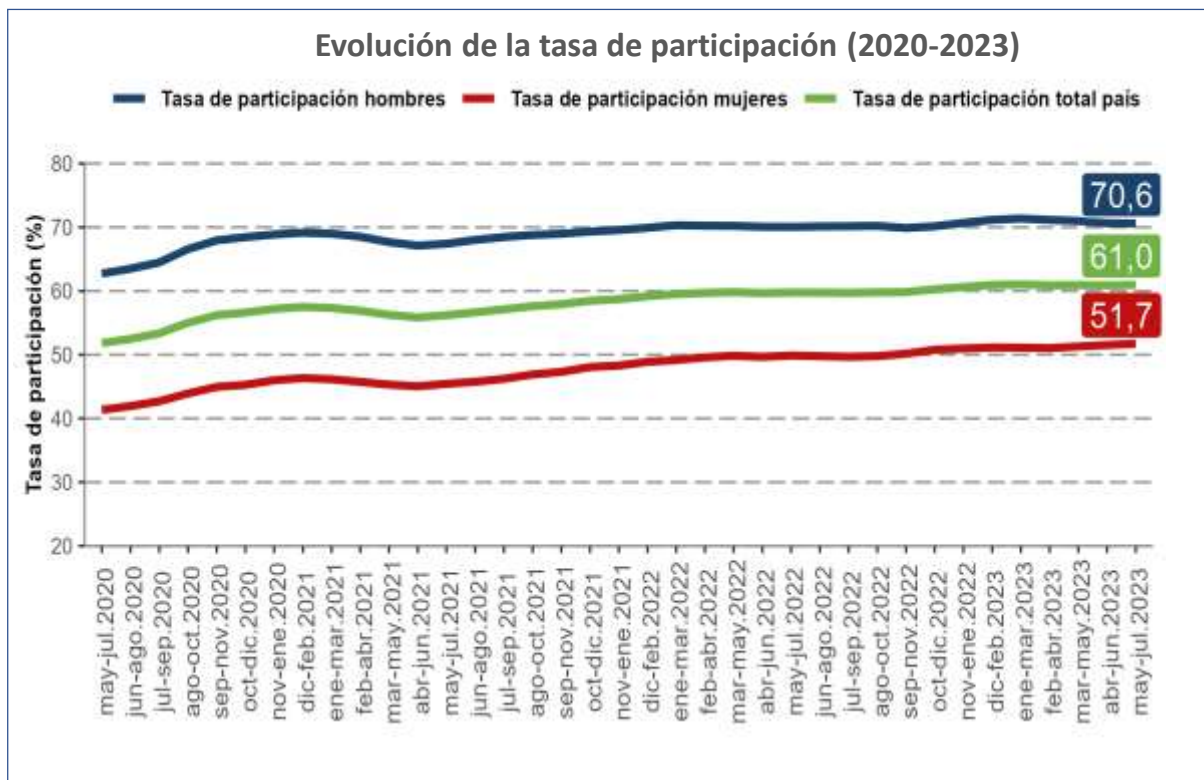


La tasa de desocupación de las mujeres fue de 9,0%, en tanto dicha estimación fue de 8,6% para los hombres.



Luego de sostenidas disminuciones en doce meses, se observa el noveno aumento en la tasa de desocupación nacional.

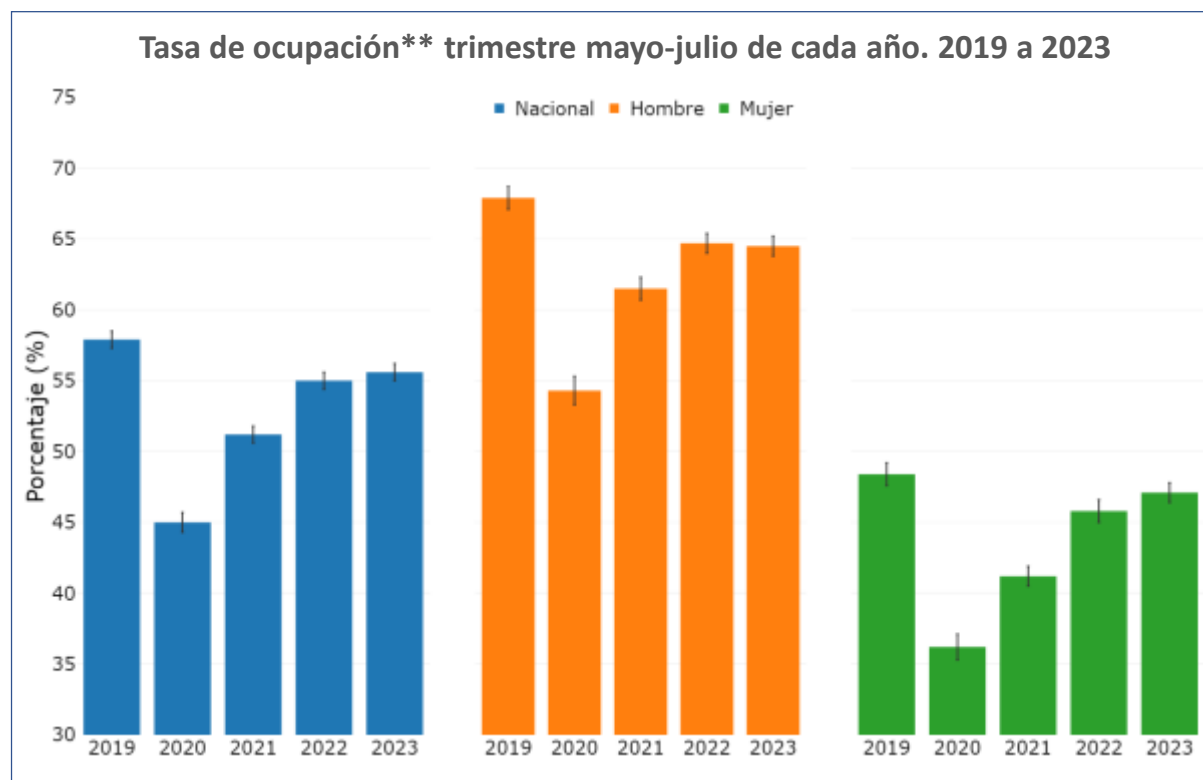
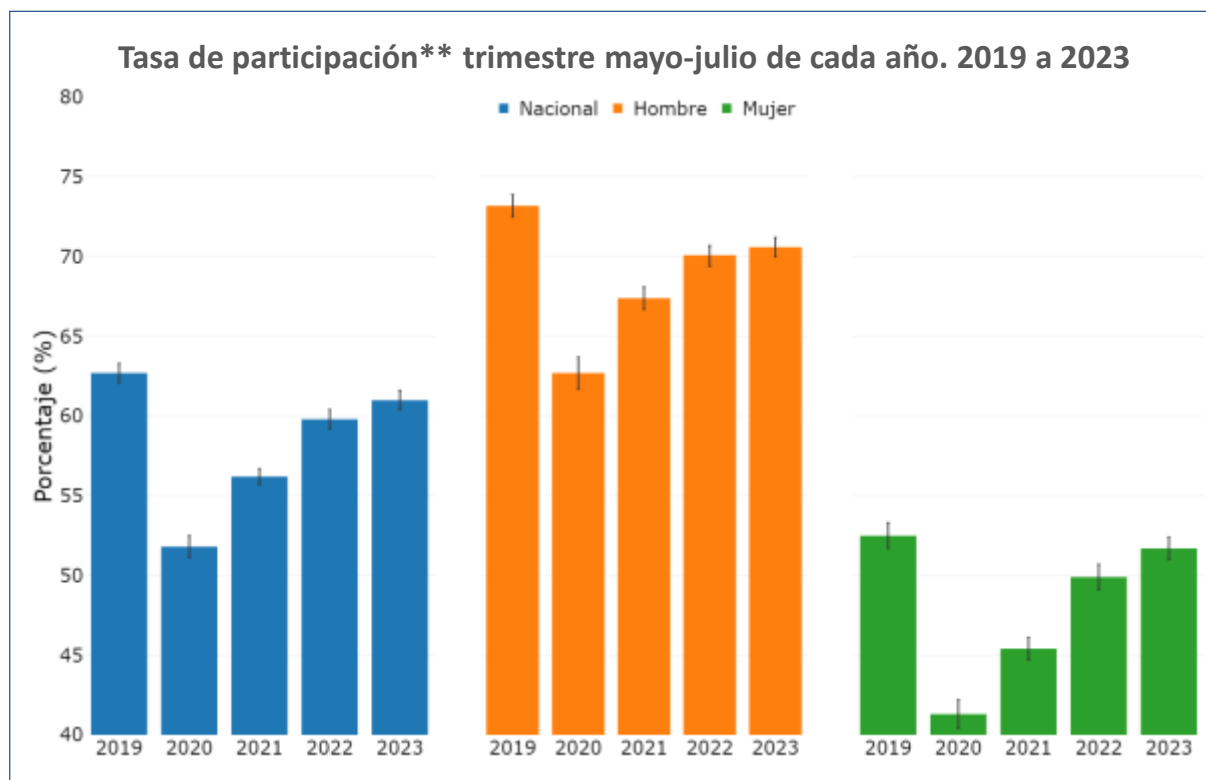
- En doce meses se **sostienen las expansiones anuales de las tasas de participación y ocupación, aunque a un menor ritmo, tal como se ha observado desde mayo – julio de 2022.**
- Destaca que en doce meses la tasa de participación tuvo un aumento estadísticamente significativo (+1,2 pp.).
- Con respecto al trimestre móvil previo, las tasas de participación y ocupación de los hombres disminuyeron 0,1 pp. y 0,4 pp., respectivamente. Las tasas de participación y ocupación femenina aumentaron 0,2 pp., en ambos casos.



\* Variación anual de la tasa de participación y de ocupación de las mujeres fue estadísticamente significativa al 95% ndc.



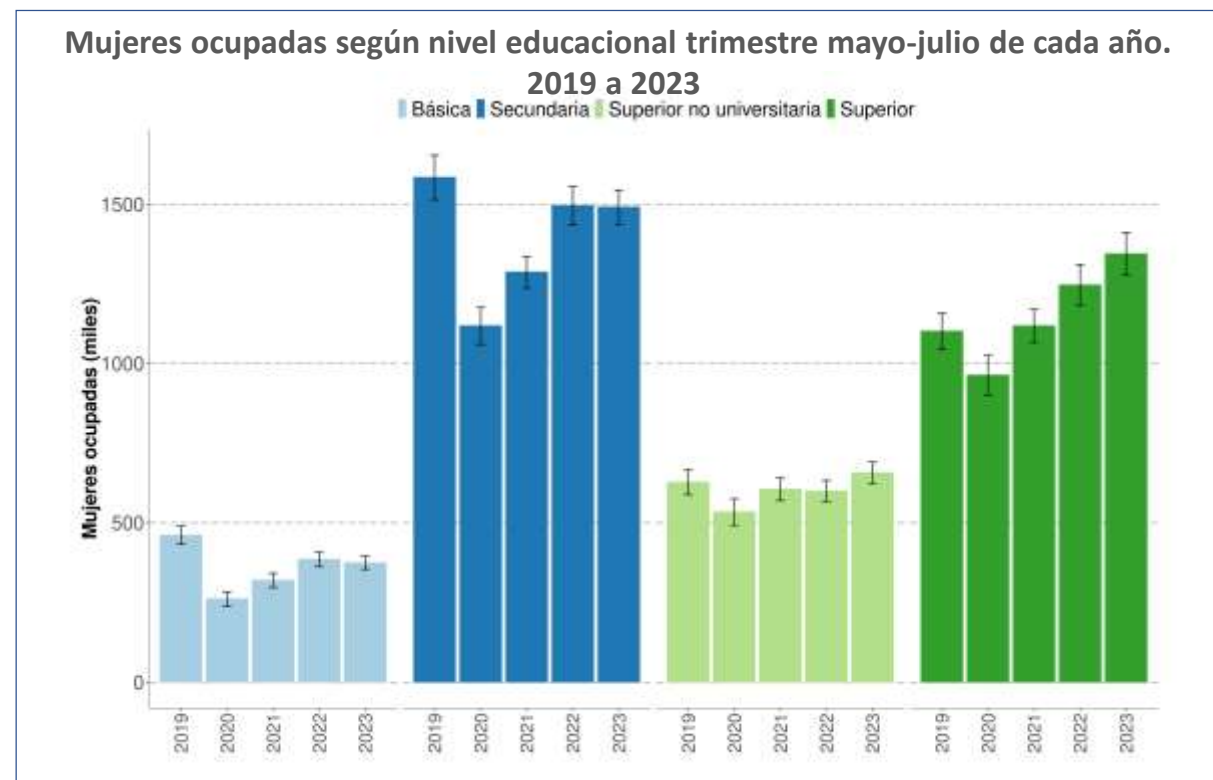
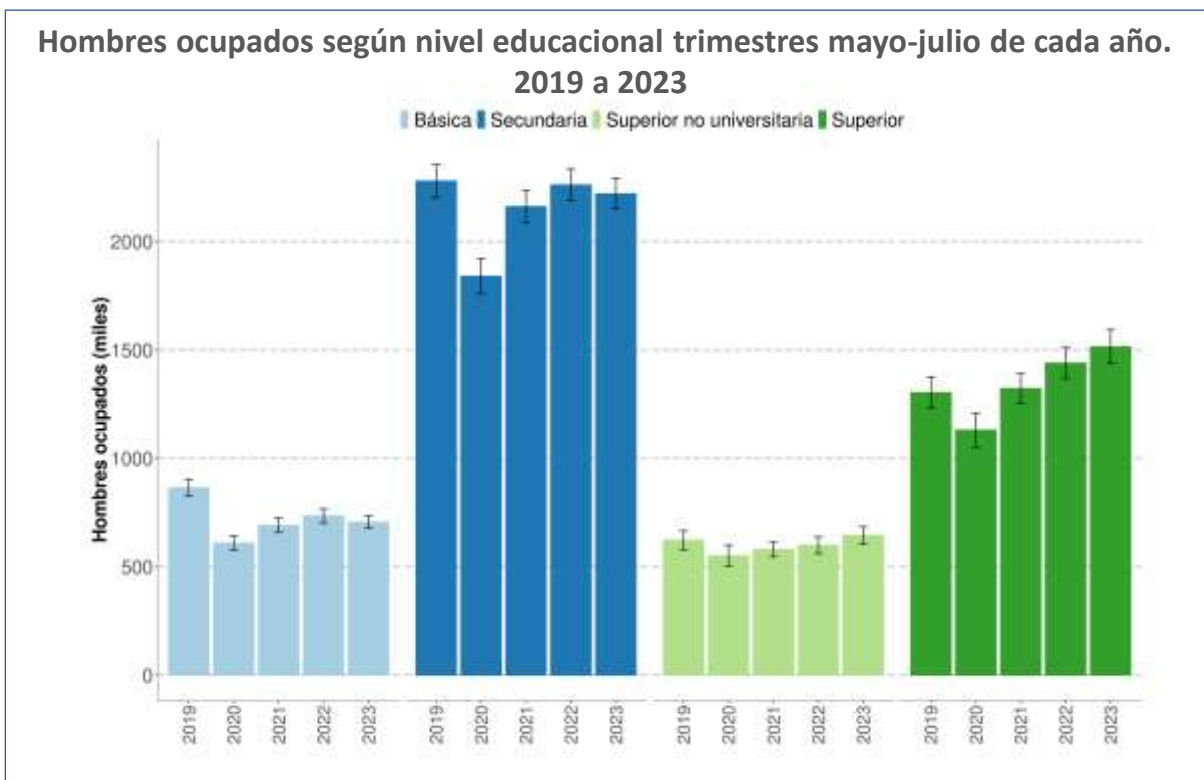
- Comparado con igual trimestre de 2021 y 2022, se observa que la tasa de participación es significativamente más alta, pero aún sigue siendo **más baja respecto a 2019 en 1,7 pp.\* (prepandemia)**. Las mujeres presentan menor brecha para recuperar la tasa de participación prepandemia (faltan por recuperar 0,8 pp. en mujeres y 2,6 pp.\* en hombres ).
- Situación similar se observa para la tasa de ocupación, la cual en relación con 2019 sigue siendo estadísticamente menor en 2,3 pp. Para los hombres esta diferencia es de 3,4 pp.\* y para las mujeres es de 1,3 pp.\*



\* Variaciones estadísticamente significativas al 95% ndc.

\*\* Incluye intervalo de confianza de las estimaciones

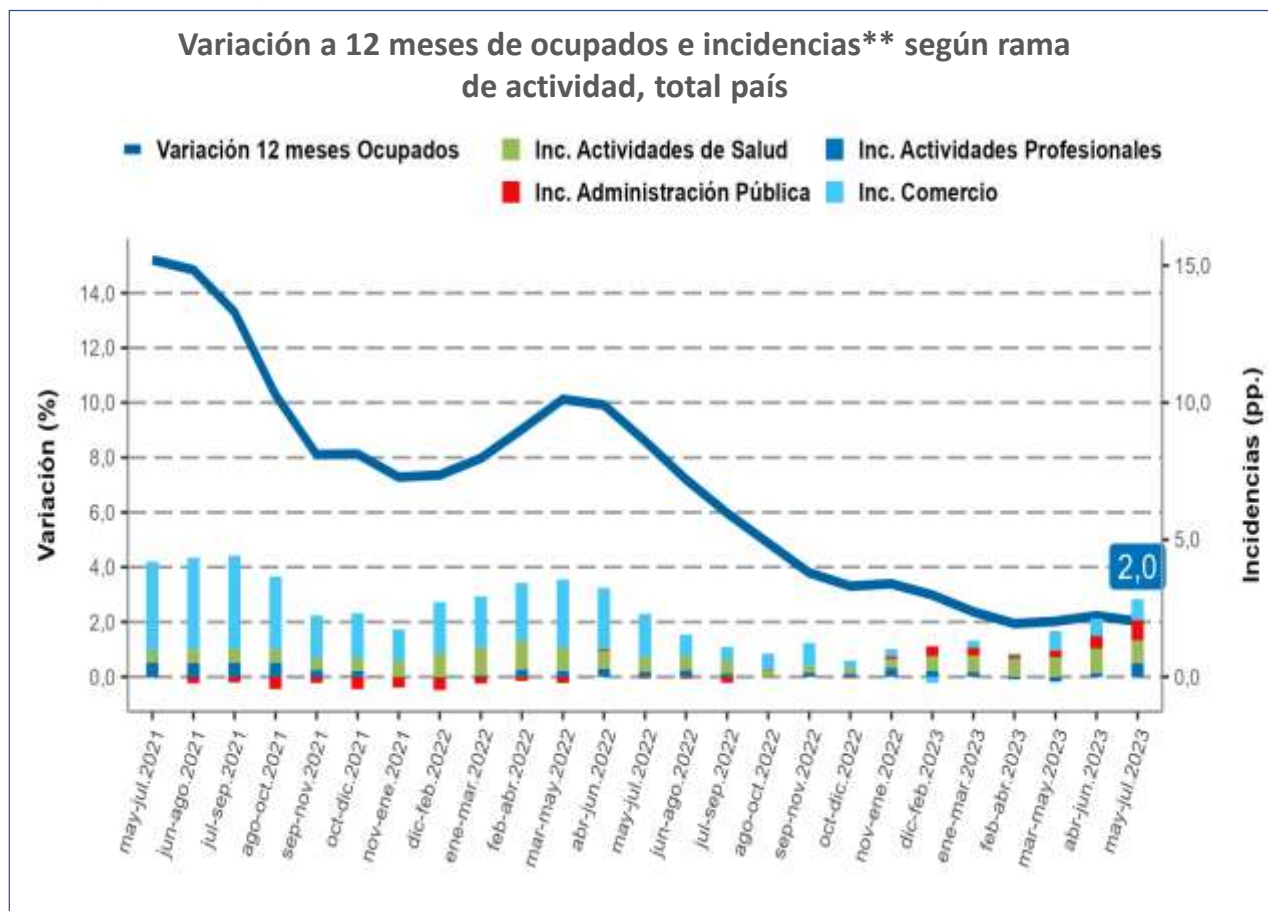
- Desde el trimestre septiembre – noviembre 2021 hasta la fecha, **las mujeres ocupadas han sido la primera incidencia en el aumento de la ocupación.**
- Según nivel educacional, el alza anual tanto de las mujeres ocupadas (3,7%) como la de los hombres (0,7%) fue incida por los niveles de educación superior y superior no universitaria.
- Se observa un progresivo incremento en los niveles de ocupados tanto hombres como mujeres con educación superior, registrando niveles más altos a los observados previo a la pandemia.



\*Nivel superior no universitario incluye a los centros de formación técnica e institutos profesionales

\*\*Superior incluye universitaria, postítulos y magíster, y doctorados

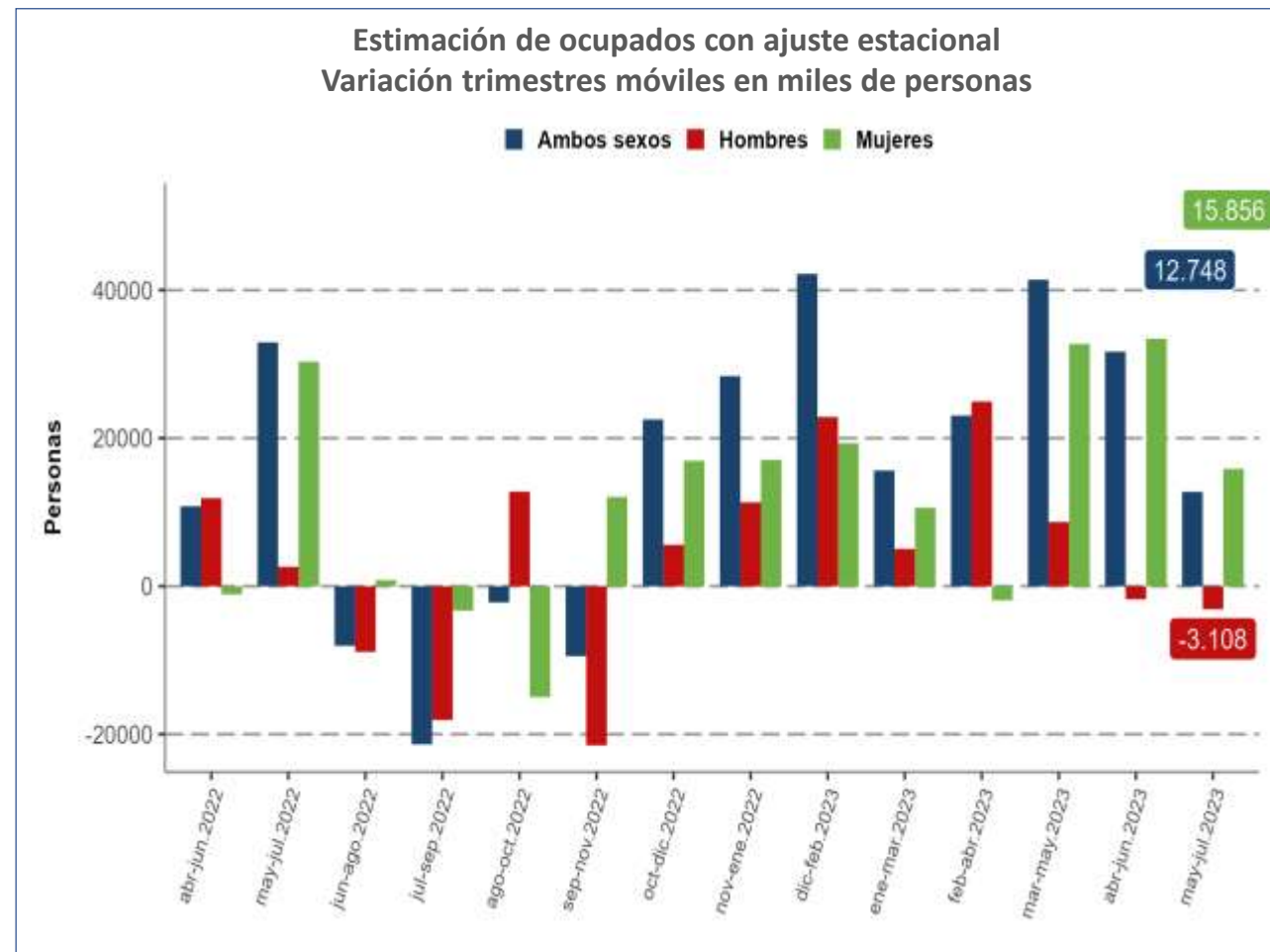
- En doce meses, el ascenso de la población ocupada (2,0%) se fundamentó por **actividades de salud\*** (12,3%), **comercio** (4,1%), **administración pública\*** (13,2%) y **actividades profesionales\*** (14,0%).
- Los principales descensos se presentaron en construcción\* (-8,0%), hogares como empleadores\* (-10,9%) y actividades inmobiliarias\* (-19,0%).



(\*) Variaciones estadísticamente significativas al 95% ndc.

(\*\*) Corresponden a los cuatro sectores económicos que registraron las mayores incidencias positivas en el último trimestre móvil (se excluyen los sectores que registraron incidencias negativas).

- Las personas ocupadas registraron un aumento trimestral de 0,1%, correspondiente a 12.748 personas
- Según sexo, la variación de ocupados con respecto al trimestre móvil anterior sigue distintas trayectorias. Los hombres disminuyeron un 0,1% (-3.108 personas) y las mujeres aumentaron un 0,4% (15.856 personas).
- Se observa un patrón marcado en la dinámica de la ocupación para el trimestre mayo – julio, ya que se aprecian incrementos respecto al trimestre móvil anterior desde 2010, con la excepción de 2014, 2018 y 2020.



- Los inactivos potencialmente activos (fuerza de trabajo potencial) aumentaron 9,1%\* en doce meses, registrando la novena alza consecutiva, alcanzando 904.263 personas; a su vez, anotaron una expansión de 3,3% respecto al trimestre móvil anterior (+28.840 personas).
- Por noveno trimestre consecutivo se constata un incremento anual en la tasa de subutilización SU3 (+1,2 pp.\*), alcanzando 16,7%.



\*Variación anual estadísticamente significativa al 95% ndc.

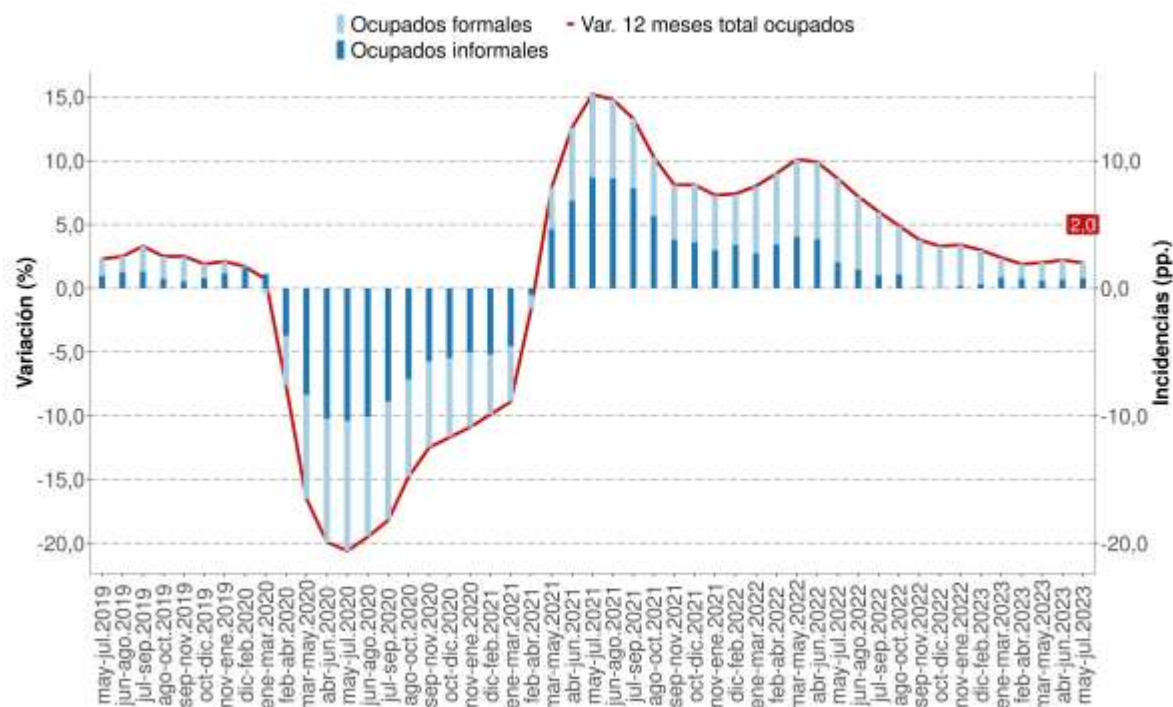
- La **tasa de ocupación informal se situó en 26,9%**, con un incremento de 0,3 pp. en un año y con una disminución de 0,3 pp. respecto al trimestre móvil anterior.
- En doce meses, la ocupación informal creció 2,9%. Según sector económico, el ascenso se debió, principalmente, a **agricultura y pesca (10,6%)** y **actividades profesionales\*** (42,8%).



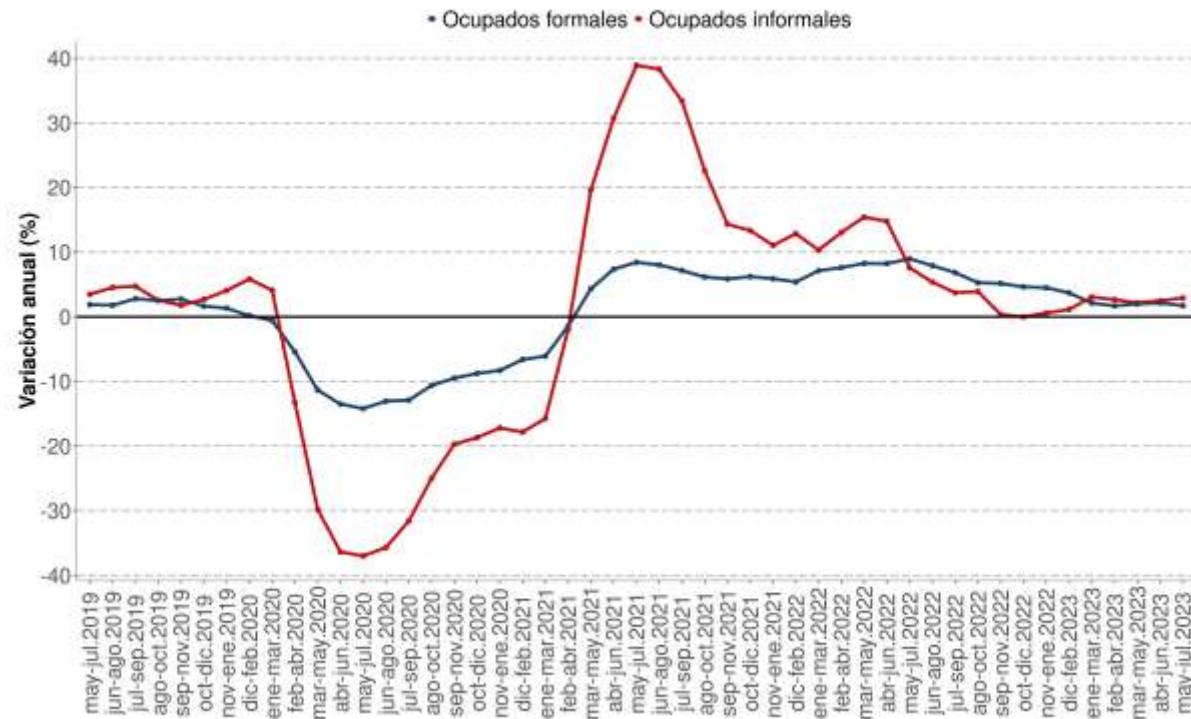
\*Variación estadísticamente significativa al 95% ndc.

- En un comienzo, la recuperación de la ocupación fue incidida principalmente por ocupaciones informales.
- A partir del trimestre **septiembre – noviembre 2021 hasta la fecha**, observamos que el crecimiento de la población ocupada está siendo incidido principalmente por las **personas ocupadas formales**, las cuales en el presente trimestre presentaron un aumento anual de 1,7%.
- Los sectores que más aportaron en la expansión de los ocupados formales fueron **comercio (5,3%)** y **actividades de salud (13,2)\***.

Variación a 12 meses de ocupados e incidencias según formalidad

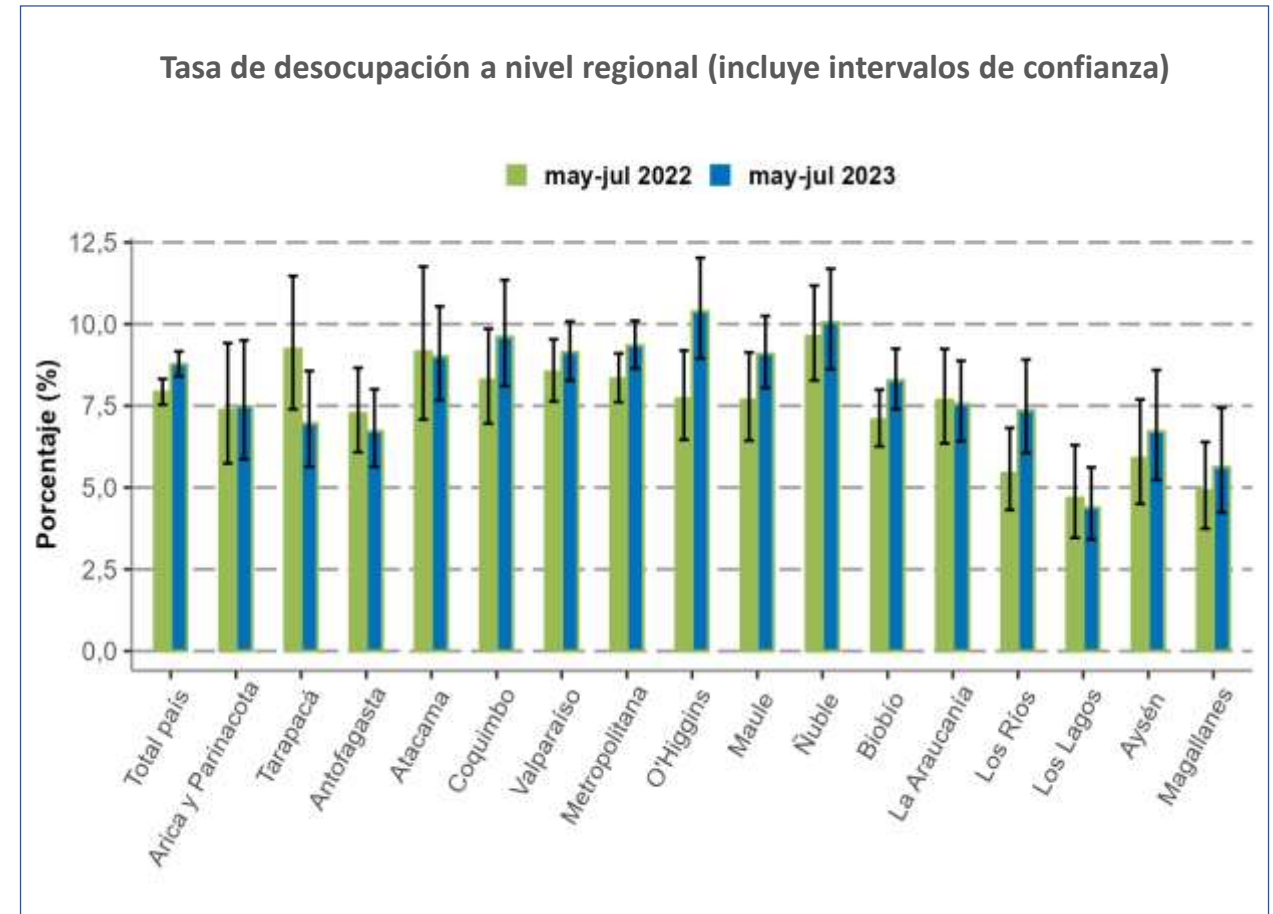


Evolución variación anual de ocupados formales e informales



\* Variaciones estadísticamente significativas al 95% ndc.

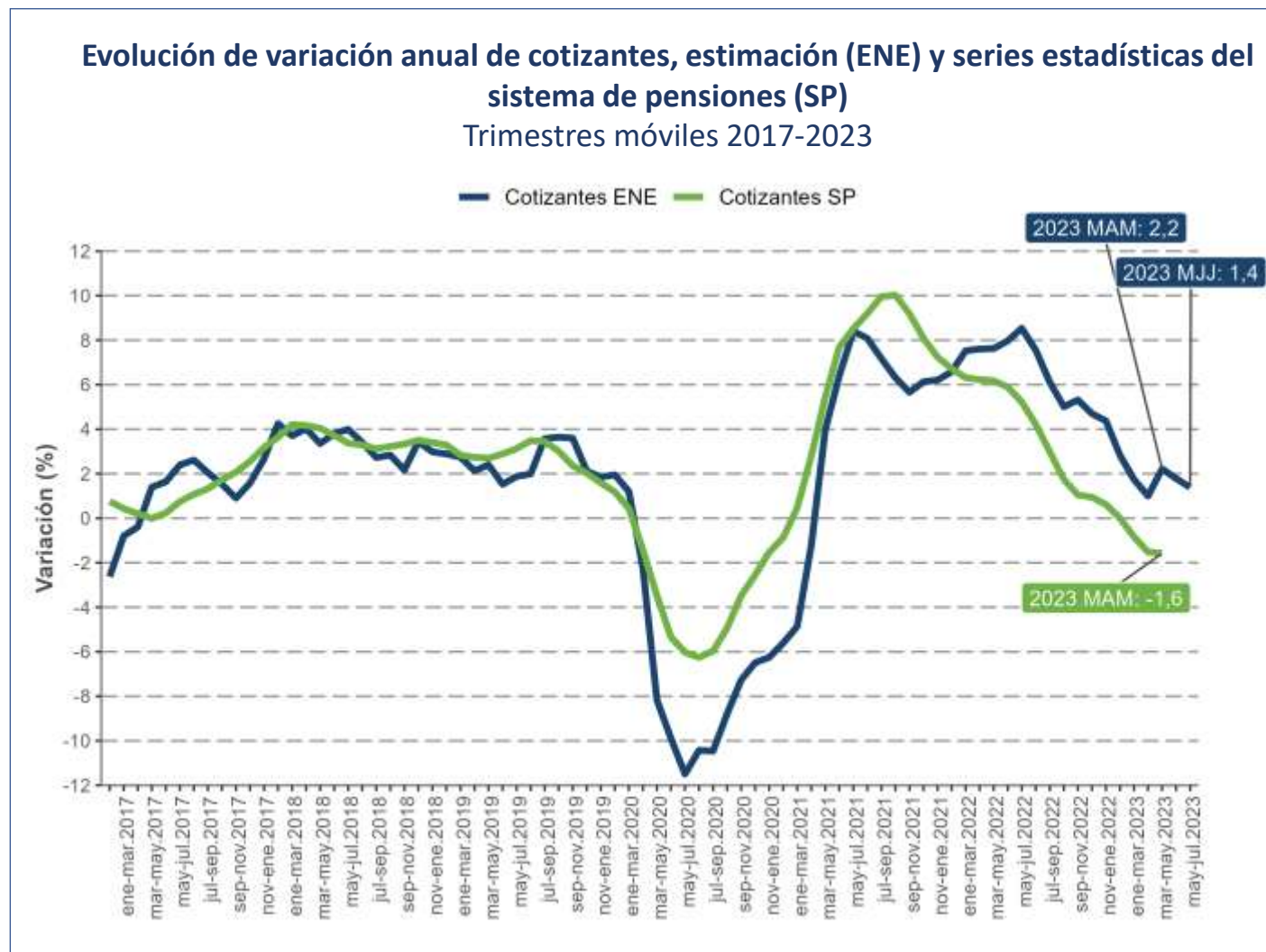
- A nivel regional, hubo aumentos estadísticamente significativos en las regiones de O'Higgins (2,7 pp.) y Los Ríos (2,0 pp.).
- Las tasas más altas se presentaron en las regiones de O'Higgins (10,4%), Ñuble (10,0%) y Coquimbo (9,6%).
- Respecto al trimestre móvil anterior, no se registraron variaciones estadísticamente significativas.



\*Incluye intervalo de confianza para ambas estimaciones



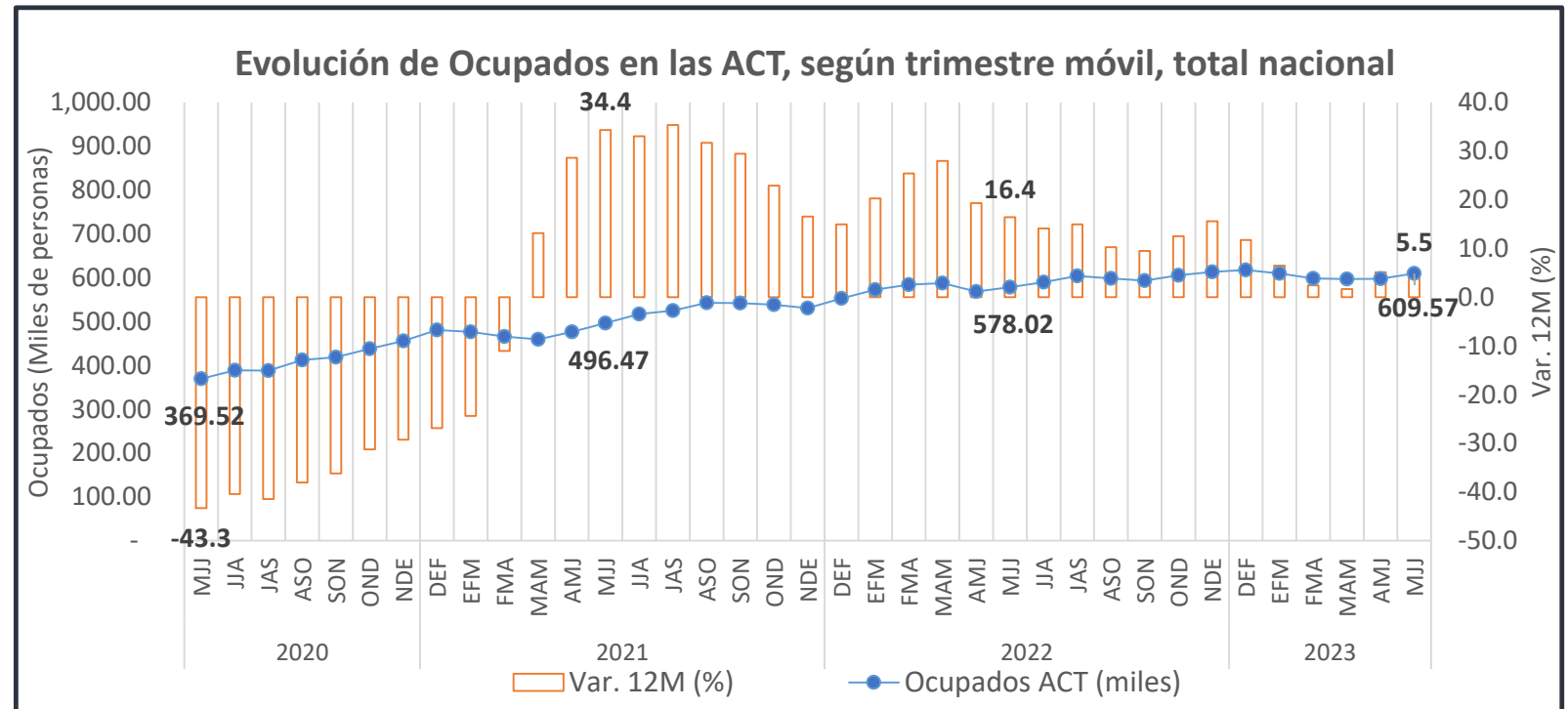
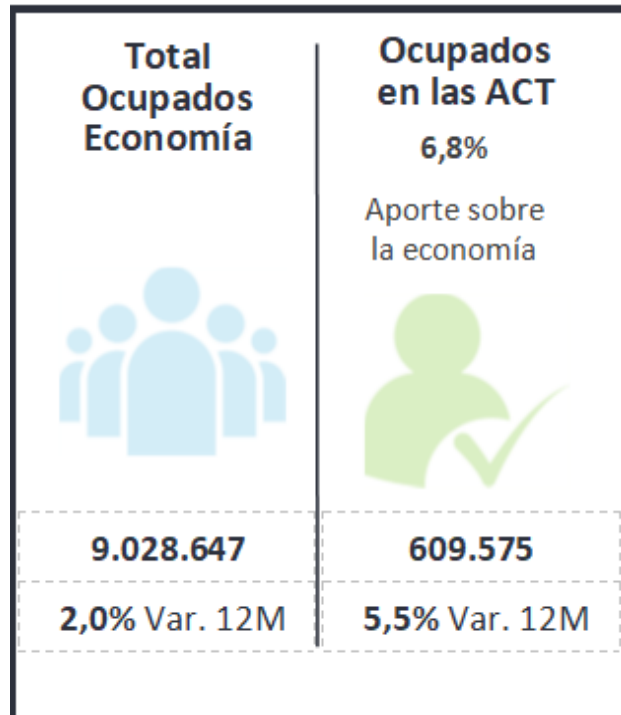
- Para el trimestre marzo - mayo 2023, se registró una disminución de 1,6% en doce meses del número de cotizantes según la Superintendencia de Pensiones (SP).
- En el mismo período comparable con el registro administrativo, la ENE presentó un aumento de 2,2%.
- En los trimestres móviles siguientes abril - junio 2023 (AMJ 2023) y mayo - julio (MJJ 2023), se observan en la ENE variaciones positivas, de 1,8% y 1,4%, respectivamente.



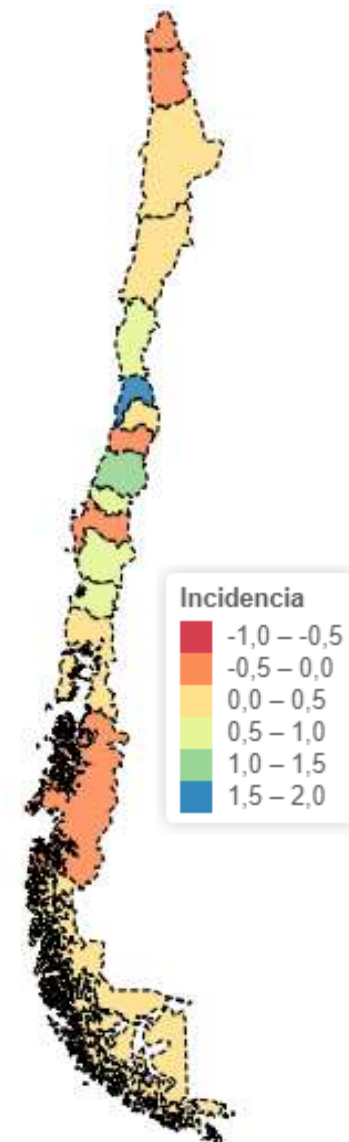
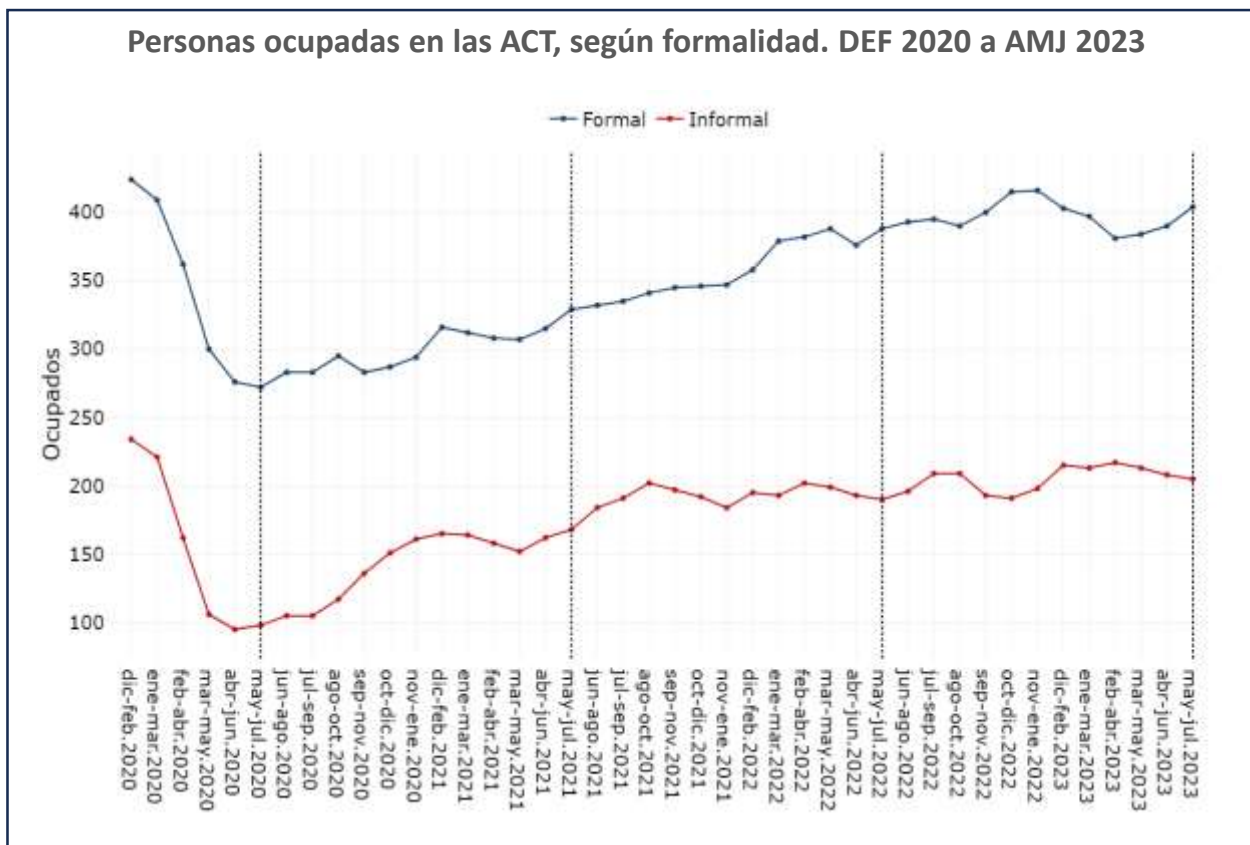
# 3.

## Estimación sintética de ocupados en Actividades Características del Turismo (ACT)

- La población ocupada en las ACT se estimó en **609.575** personas, lo que representó el 6,8% del total de la población ocupada.
- Crecimiento en doce meses de 5,5% → Incidencias positivas de hombres (6,6%) y mujeres (4,2%), destacando en estas últimas un mayor ritmo de expansión respecto al trimestre móvil anterior.
- Sectorialmente, aumentaron Alojamiento y servicio de comidas (2,6%), Transporte turístico (1,1%) y Actividades deportivas, recreativas y culturales (3,2%).



- La ocupación formal anotó su segunda expansión anual consecutiva, aunque la informal se mantuvo como la de mayor incidencia positiva desde enero-marzo 2023 → Variaciones positivas de 4,2% y 8,1%, en cada caso.
- A nivel regional, el alza de la ocupación ACT concentró mayor incidencia positiva en las regiones de Valparaíso, Maule, La Araucanía y Ñuble.



# 4.

## Conclusiones

- **La ENE mantiene una consistencia conceptual con las recomendaciones de la OIT, sin impactar los criterios de clasificación de las personas como ocupadas, desocupadas o fuera de la fuerza de trabajo utilizados históricamente en la encuesta.**
- **Se observa una tasa de desocupación de 8,8%**, anotando su novena variación anual positiva, la cual es estadísticamente significativa. **Con ajuste estacional, la tasa de desocupación alcanzó 8,5%, mayor a la del trimestre móvil anterior en 0,1 punto porcentual**, incidido por mujeres y hombres, quienes registraron tasas de 9,1% y 8,0%, respectivamente.
- En doce meses, el ascenso de la población ocupada (2,0%) se fundamentó por **actividades de salud (12,3%), comercio (4,1%), administración pública (13,2%) y actividades profesionales (14,0%)**. En contrapartida, las principales incidencias negativas se registraron en los sectores de **construcción (-8,0%), hogares como empleadores (-10,9%) y actividades inmobiliarias (-19,0%)**.

- **Las mujeres ocupadas han sido la primera incidencia en el aumento de la ocupación total desde el trimestre septiembre – noviembre 2021 a la fecha.** Según nivel educacional, el aumento tanto de las mujeres ocupadas (3,7%) como el de los hombres (0,7%) fue incidido por los niveles de educación superior y superior no universitaria. Destaca un progresivo aumento en los niveles de ocupados tanto hombres como mujeres con educación superior.
- A partir del trimestre septiembre – noviembre 2021 hasta la fecha, observamos que **el crecimiento de la población ocupada está siendo incidido principalmente por las personas ocupadas formales**, las cuales en el presente trimestre presentaron un aumento anual de 1,7%, incidido, sectorialmente, por comercio y actividades de salud.
- **El total de ocupados en las ACT se estimó en 609.575 personas en el trimestre móvil MJJ 2023**, lo que representó el 6,8% del total de ocupados en la economía.



Gracias

[ine.gob.cl](http://ine.gob.cl)

