



Encuesta Nacional de Empleo

Principales resultados trimestre móvil enero-marzo
2023

INSTITUTO NACIONAL DE ESTADÍSTICAS

28 abril 2023



Contenidos

- Consideraciones generales de la encuesta
- Principales indicadores del mercado laboral
- Estimación sintética de personas ocupadas en Actividades Características del Turismo (ACT)
- Conclusiones

1.

Consideraciones generales de la encuesta

- Base de datos conformada sólo por **encuestas completas que pasan los controles de calidad. La tasa de logro del trimestre móvil enero-marzo 2023 fue de 86,4%, equivalente a 34.265 viviendas que entraron a cálculo.**
- **Aseguramiento de cobertura de la muestra.** Es posible asegurar que los sesgos estimados se mantienen dentro de los parámetros aceptables, aunque se dan alertas en los boletines regionales y tabulados sobre algunas desagregaciones de los datos.
- **El error absoluto de la tasa de desocupación es de 0,4 puntos porcentuales.**
- Aplicación de un modelo de **ajuste por no respuesta** vía *propensity score*, además de un **suavizamiento a los factores de expansión** para atenuar los valores atípicos. Calibración por grupos de edad, sexo, nacionalidad y región en base a las **proyecciones poblacionales base censo 2017**, buscando controlar, junto al resto de los ajustes al factor de expansión, posibles sesgos de la muestra.
- **Distribución balanceada de la muestra en las semanas de recolección que conforman el mes y el trimestre. La recolección de la submuestra de marzo fue entre el 6 de marzo y el 6 de abril de 2023.**

2.

Principales indicadores del mercado laboral

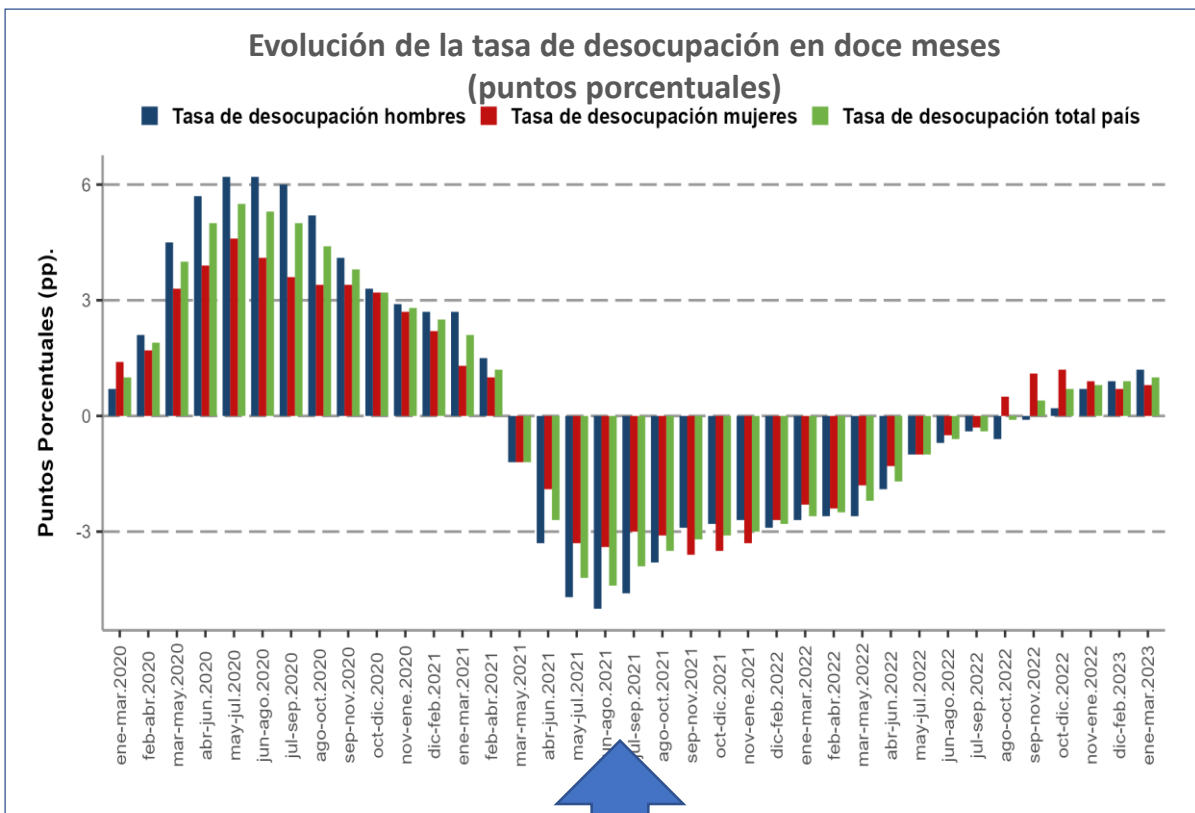
Situación fuerza de trabajo	Estimación (totales* y %)	Variación doce meses	
		(% y pp.)	(totales*)
Población en edad de trabajar	16.182.118	0,9	151.577
Personas dentro de la fuerza de trabajo	9.876.077	3,5	334.475
Personas ocupadas	9.006.145	2,4	208.584
Personas desocupadas	869.932	16,9	125.891
<i>Cesantes</i>	789.064	20,3	133.413
<i>Buscan trabajo por primera vez</i>	80.868	-8,5	-7.523
Personas fuera de la fuerza de trabajo	6.306.041	-2,8	-182.898
<i>Iniciadores</i>	62.124	-22,9	-18.432
<i>Inactivos potencialmente activos</i>	892.329	4,9	41.509
<i>Inactivos habituales</i>	5.351.588	-3,7	-205.974
Tasa de desocupación (%)	8,8	1,0	
Tasa de ocupación (%)	55,7	0,8	
Tasa de participación (%)	61,0	1,5	

*Los totales estimados podrían diferir de la suma de sus componentes, como consecuencia del redondeo propio de los factores de expansión

- La tasa de desocupación fue 8,8% y registró una variación positiva de 1,0 pp. en doce meses, siendo estadísticamente significativa. Quinto aumento después de continuas disminuciones desde febrero-abril 2021.
- Con respecto al trimestre móvil anterior (datos con ajuste estacional), la tasa de desocupación no registró variación. Según sexo, los hombres presentaron un aumento de 0,1 pp. y las mujeres una disminución de 0,1 pp.

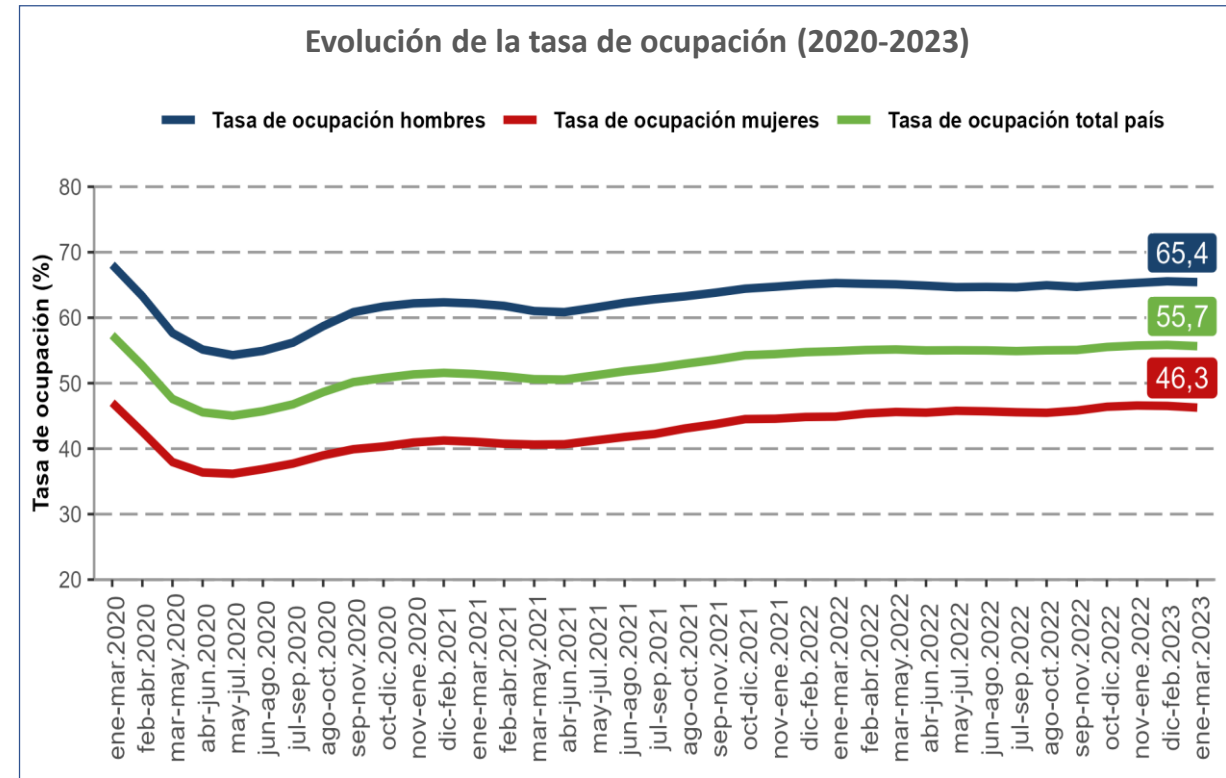
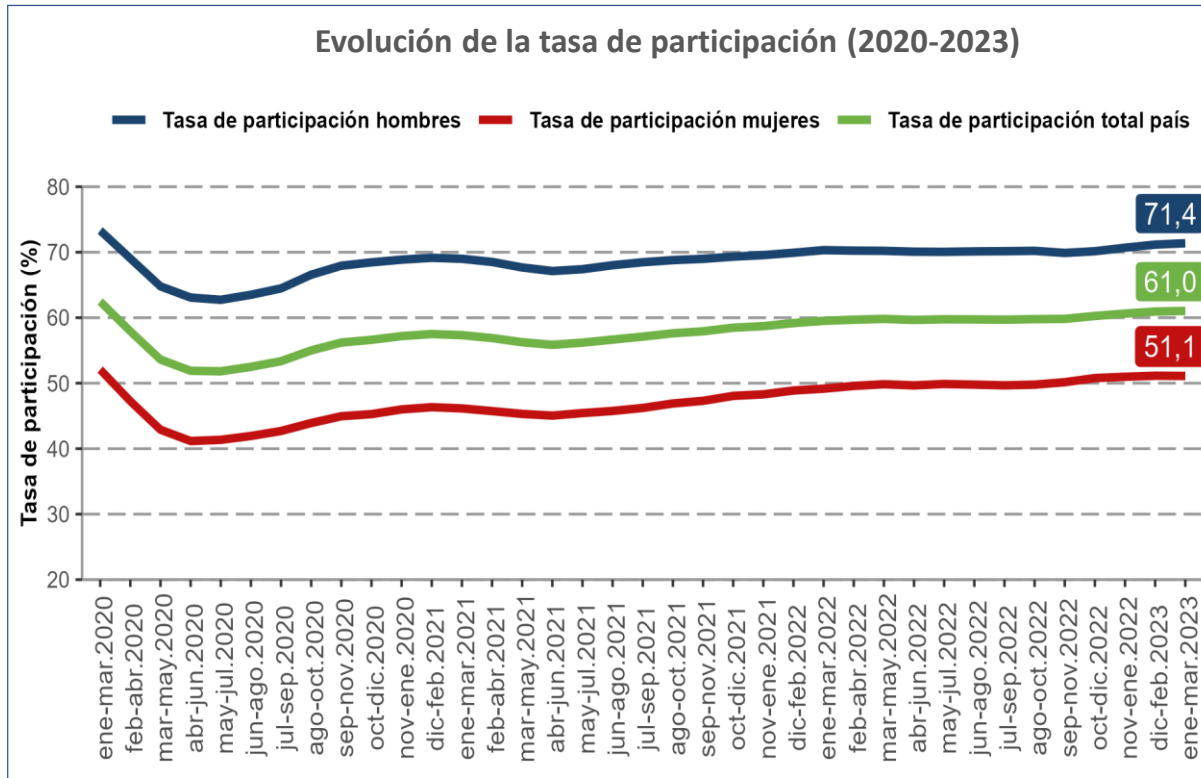


La tasa de desocupación de las mujeres fue de 9,5%, en tanto dicha estimación fue de 8,3% para los hombres.



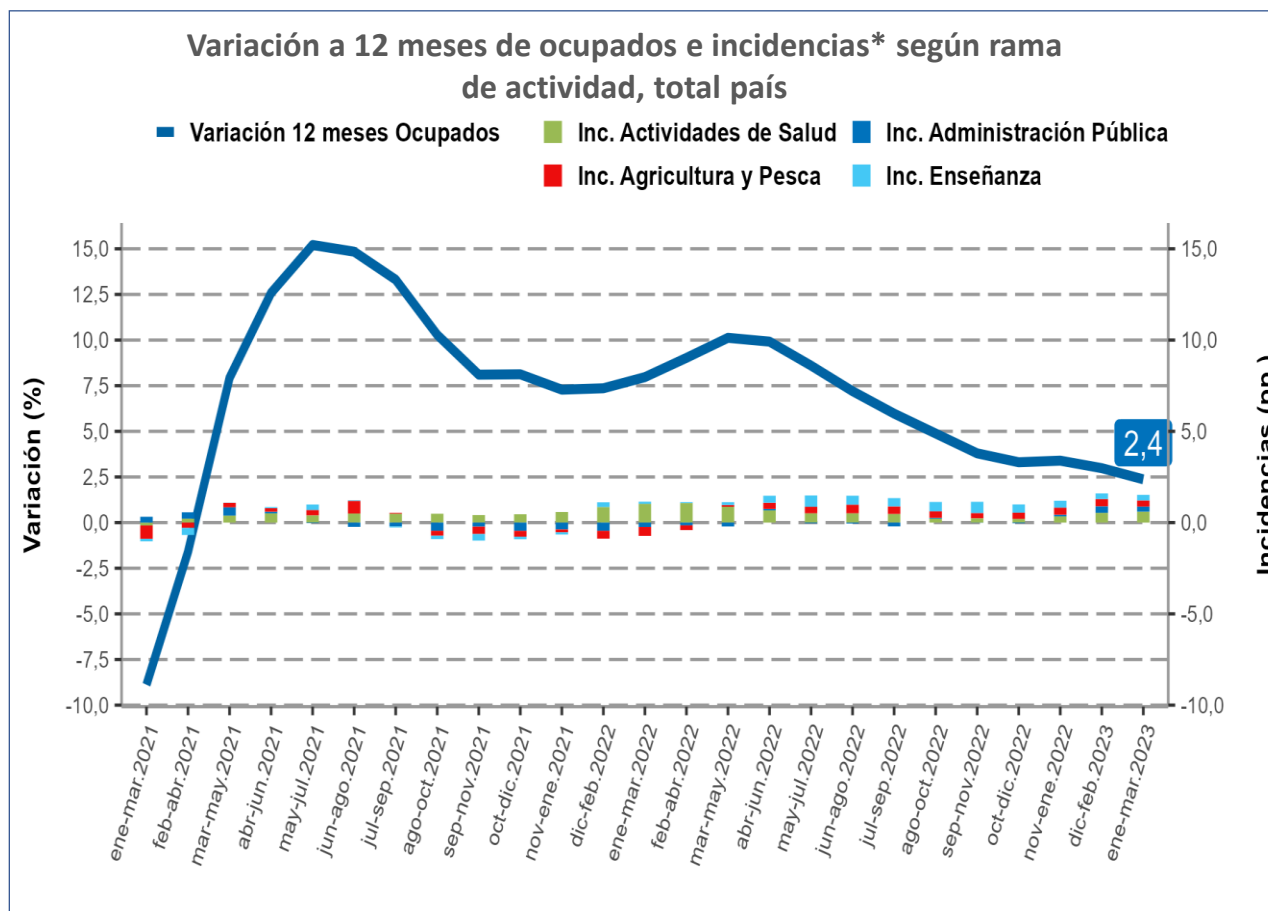
Luego de sostenidas disminuciones en doce meses, se observa el quinto aumento en la tasa de desocupación nacional y el sexto en la población femenina.

- En doce meses se sostienen las expansiones anuales de las tasas de participación y ocupación, aunque a un menor ritmo, tal como se ha observado desde mayo-julio de 2022.
- Con respecto al trimestre móvil previo, las tasas de participación y de ocupación de los hombres aumentaron en 1,1 pp. y 0,1 pp., respectivamente. Asimismo, las tasas de participación y de ocupación femenina crecieron 1,9 pp. y 1,4 pp., en cada caso.



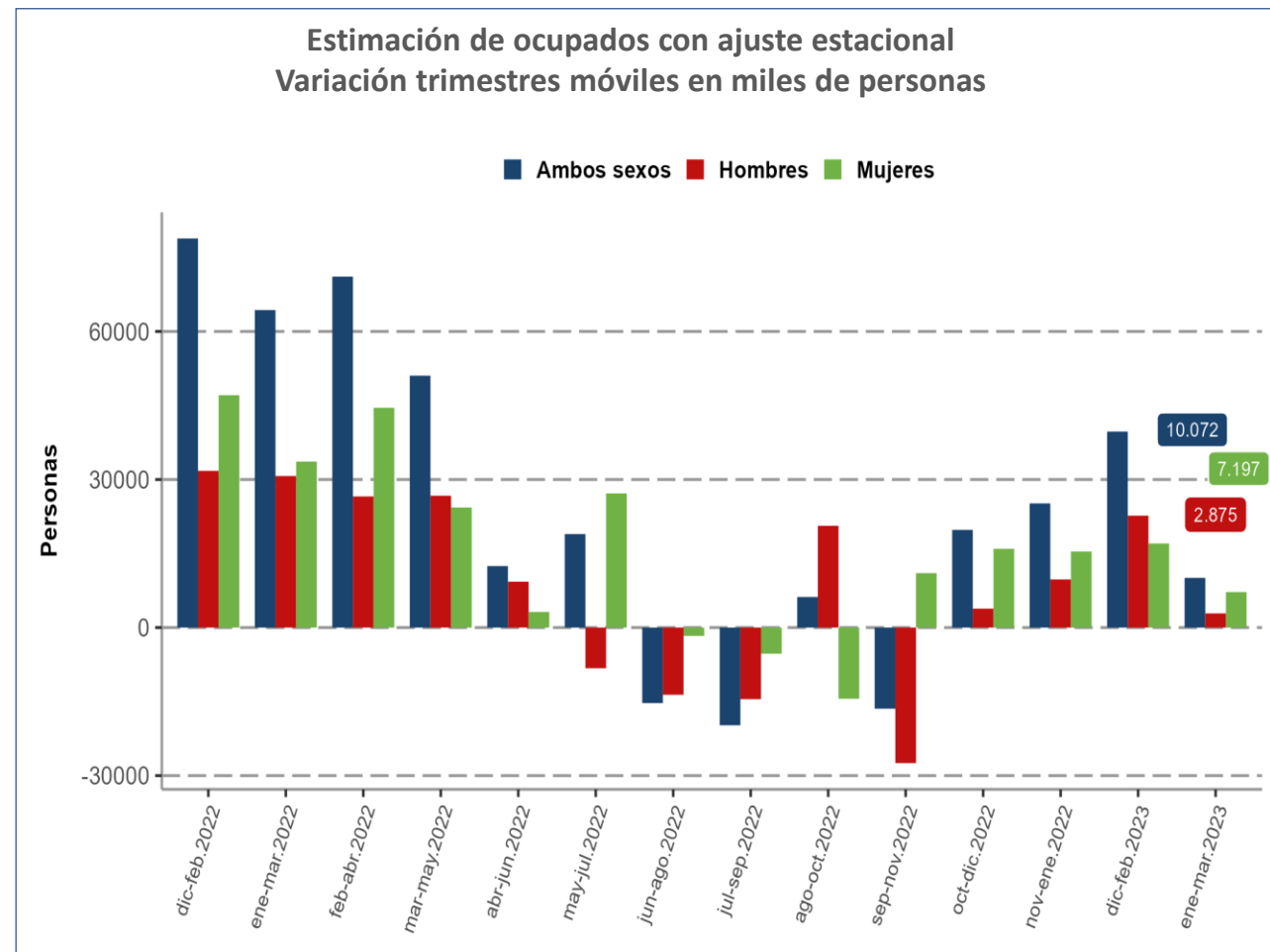
*Intervalo de confianza del trimestre móvil MJJ 2020 fue: TP (51,1%:52,5%) TO (44,3%:45,8%). El IC del trimestre móvil EFM 2023 está por fuera del IC del trimestre móvil MJJ 2020.

- En doce meses, el ascenso de la población ocupada (2,4%) se fundamentó por **actividades de salud (8,5%), agricultura y pesca (5,2%) y enseñanza (3,9%)**.
- Los principales descensos se presentaron en construcción (-5,5%), hogares como empleadores (-4,9%) y actividades inmobiliarias (-12,9%).

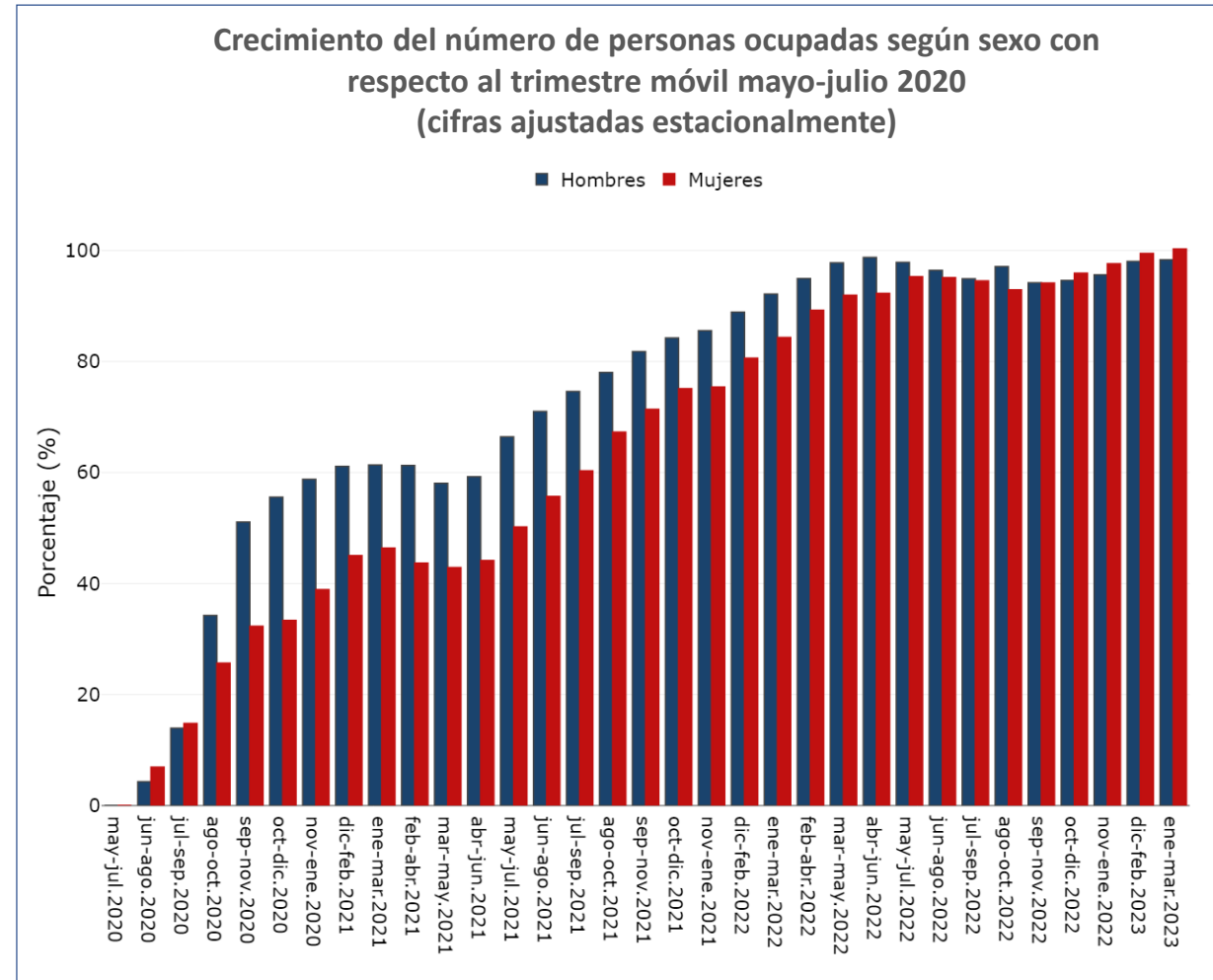


(*). Corresponden a los cuatro sectores económicos que registraron las mayores incidencias positivas en el último trimestre móvil.

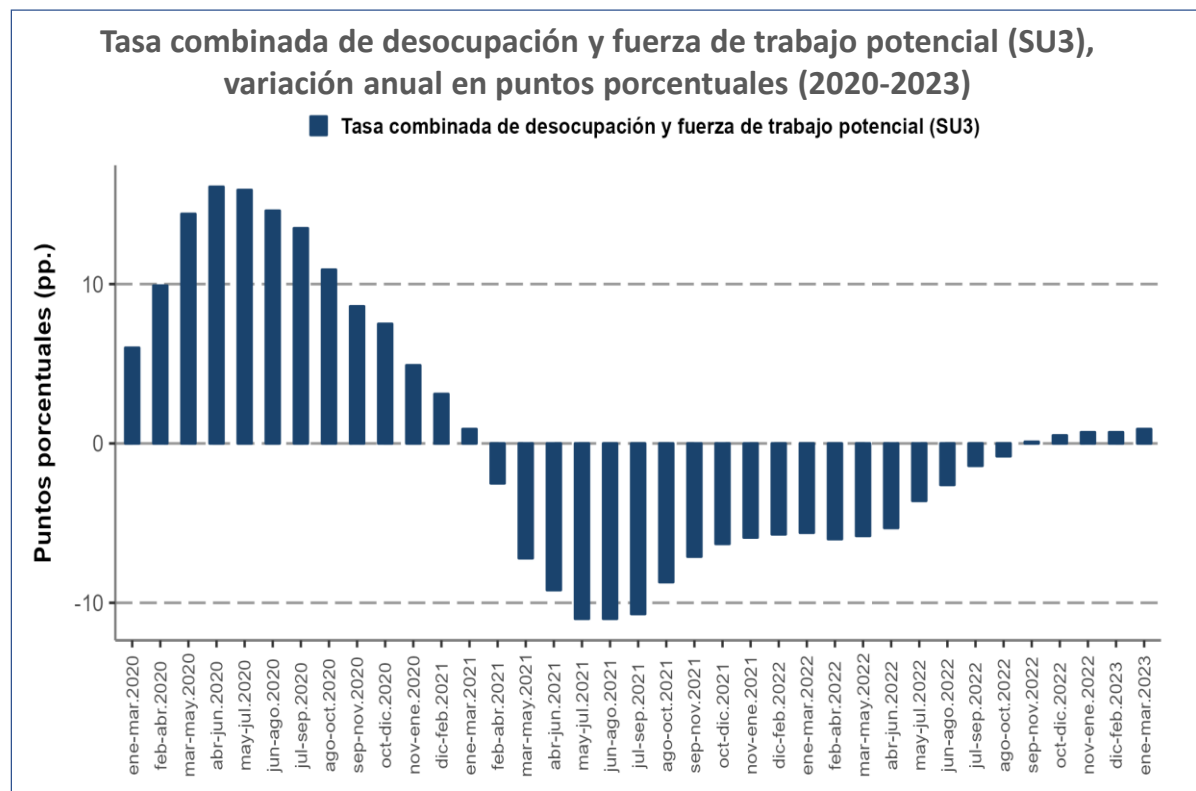
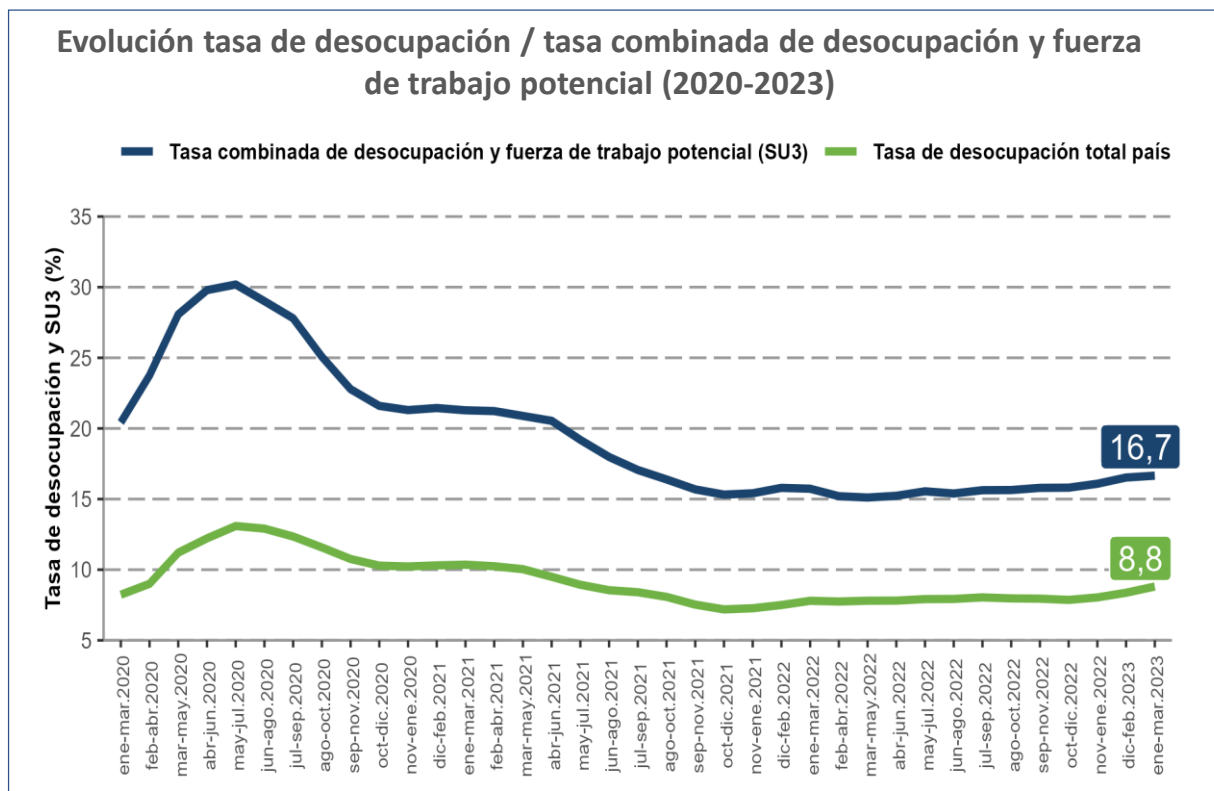
- Las personas ocupadas registraron un aumento trimestral de 0,1%, correspondiente a 10.072 personas.
- Según sexo, tanto hombres como mujeres presentaron un aumento de ocupados con respecto al trimestre móvil anterior. Los hombres crecieron en 2.875 personas ocupadas (+0,1%) y las mujeres en 7.198 personas (+0,2%), constituyendo su quinto incremento consecutivo.
- Se observa un patrón marcado en la dinámica de la ocupación para el trimestre enero-marzo, ya que se aprecian incrementos respecto al trimestre móvil anterior desde 2011, con la excepción de 2016 y 2020.



- Con respecto al punto más bajo observado en 2020 (trimestre móvil mayo-julio), se constata un aumento acumulado de **932.056 hombres ocupados y 908.353 mujeres ocupadas**, implicando un alza acumulada total de 1.840.409 personas ocupadas a nivel nacional, **recuperando 99,3% de las ocupaciones que se perdieron en el peor momento de la pandemia.**
- Según sexo, esta recuperación es del **98,3% en hombres y del 100,3% en mujeres.**
- Resta por recuperar **13.358 ocupaciones**, en las que hombres corresponde a **15.918** y en mujeres existe un saldo positivo de **2.560.**

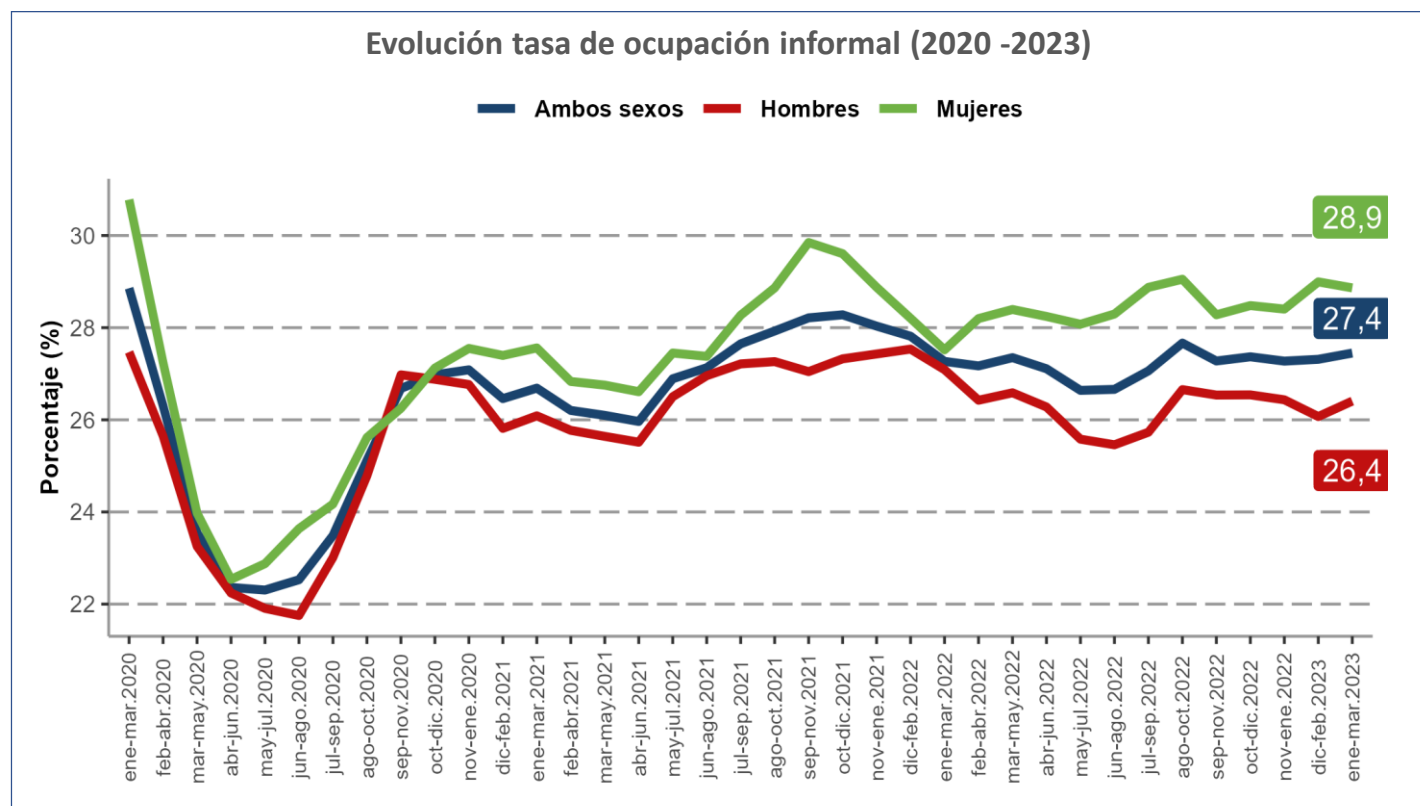


- Los inactivos potencialmente activos (fuerza de trabajo potencial) aumentaron 4,9% en doce meses, registrando la quinta alza consecutiva, alcanzando 892.329 personas; a su vez anotaron una contracción de 3,2% respecto al trimestre móvil anterior (-29.549 personas).
- Desde inicios de 2021 se observaron sostenidas disminuciones anuales de la tasa de subutilización SU3; sin embargo, por quinto trimestre consecutivo se constata un incremento (+1,0 pp.), **alcanzando 16,7%**.



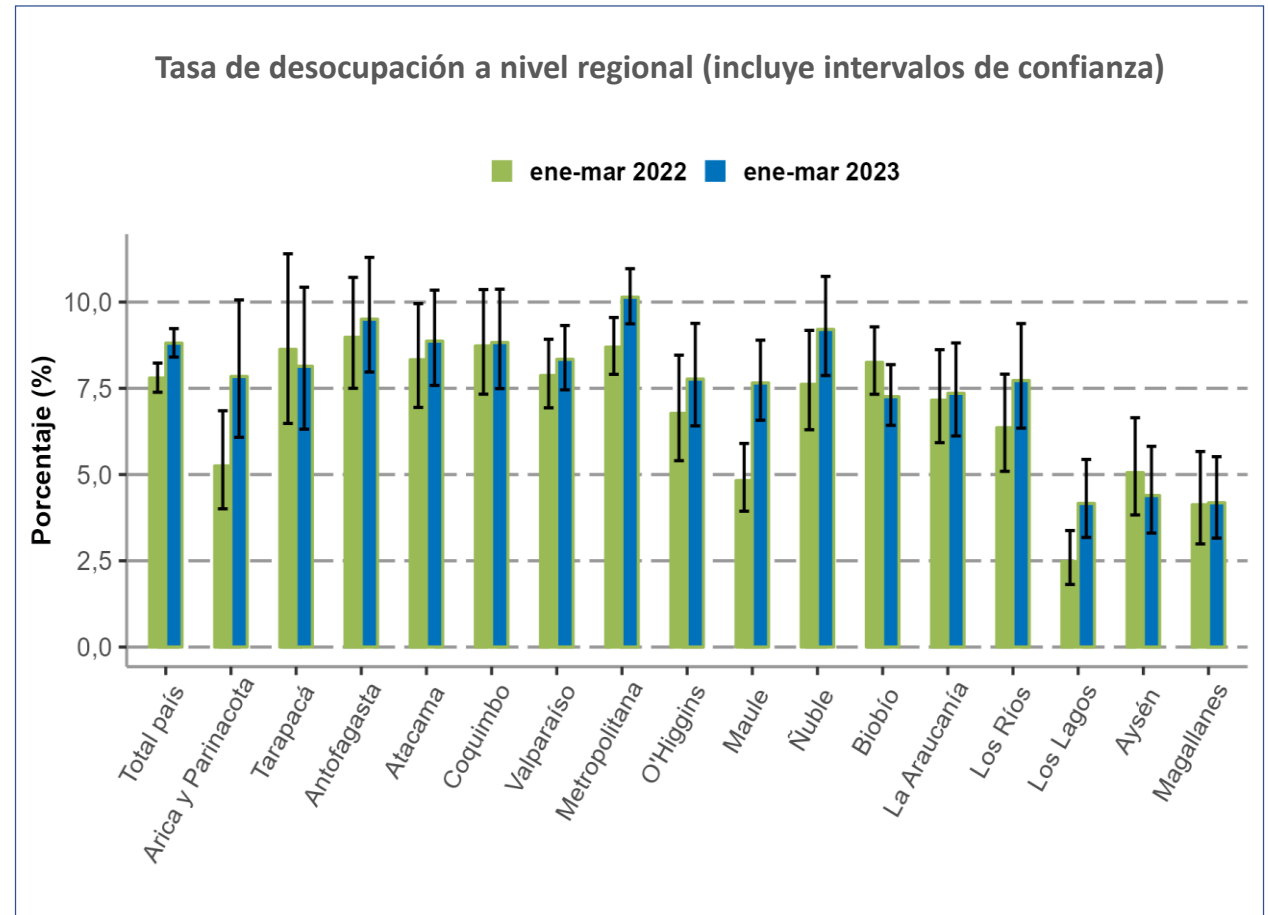
*IC del trimestre móvil MJJ 2020 fue: SU3 (29,3%:31,1%). El IC del trimestre móvil EFM 2023 está por fuera del IC del trimestre móvil MJJ 2020.

- La tasa de ocupación informal se situó en **27,4%**, con un incremento de 0,1 pp. en un año y también con respecto al trimestre móvil anterior.
- En doce meses la ocupación informal creció 3,1%. Según sector económico, el ascenso se debió, principalmente, a **agricultura y pesca (11,9%)** y **otras actividades de servicios (11,7%)**.



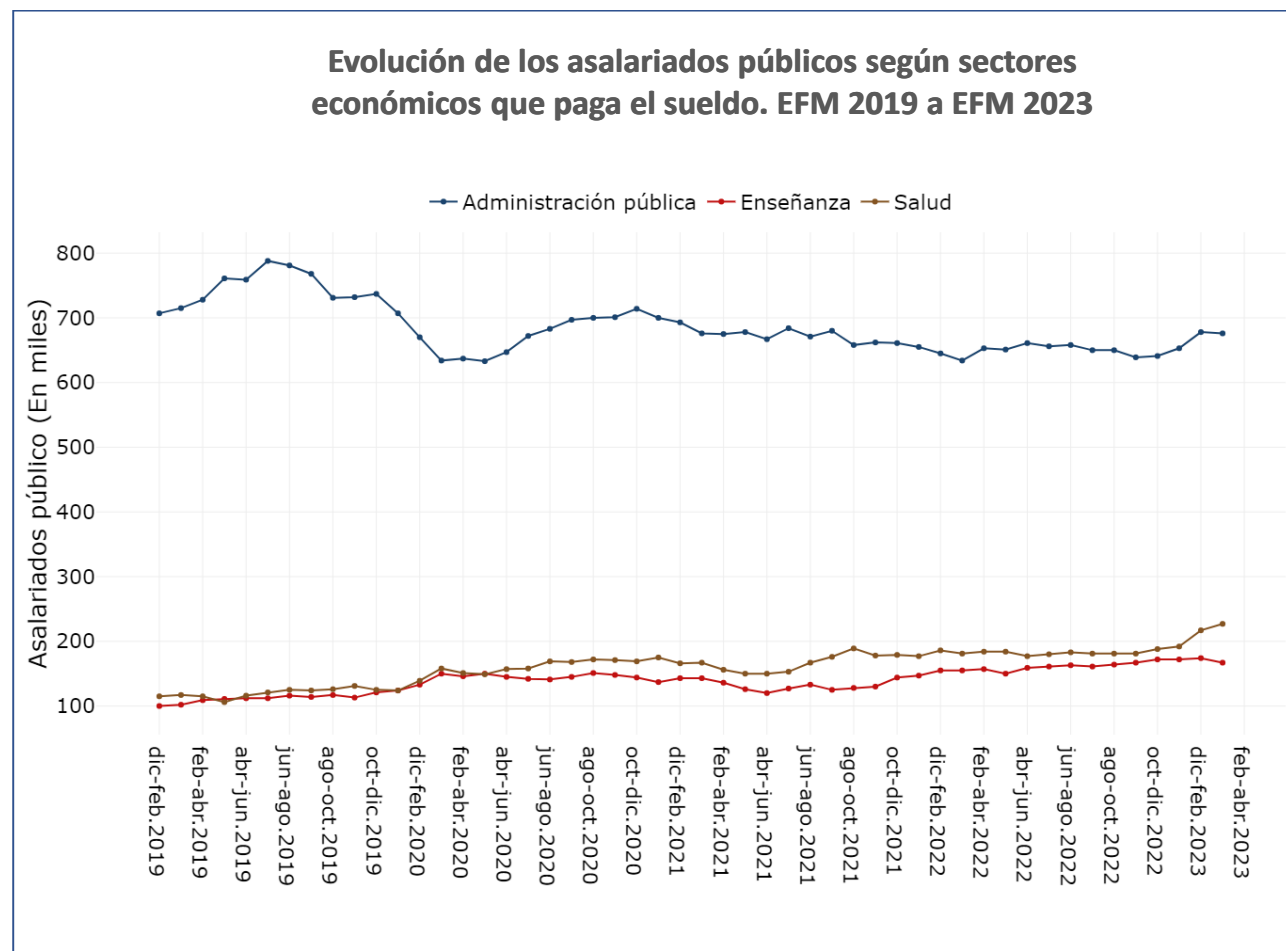
*IC de la TOI del trimestre móvil MJJ fue: (21,5;24,2). El IC del trimestre móvil EFM 2023 está por fuera del IC del trimestre móvil MJJ 2020.

- A nivel regional hubo un aumento estadísticamente significativo en doce meses en la Región del Maule, de 2,9 pp.
- **Las tasas más altas se presentaron** en las regiones Metropolitana (10,1%), Antofagasta (9,5%) y Ñuble (9,2%).
- Con respecto al trimestre móvil anterior, no se registraron variaciones estadísticamente significativas.



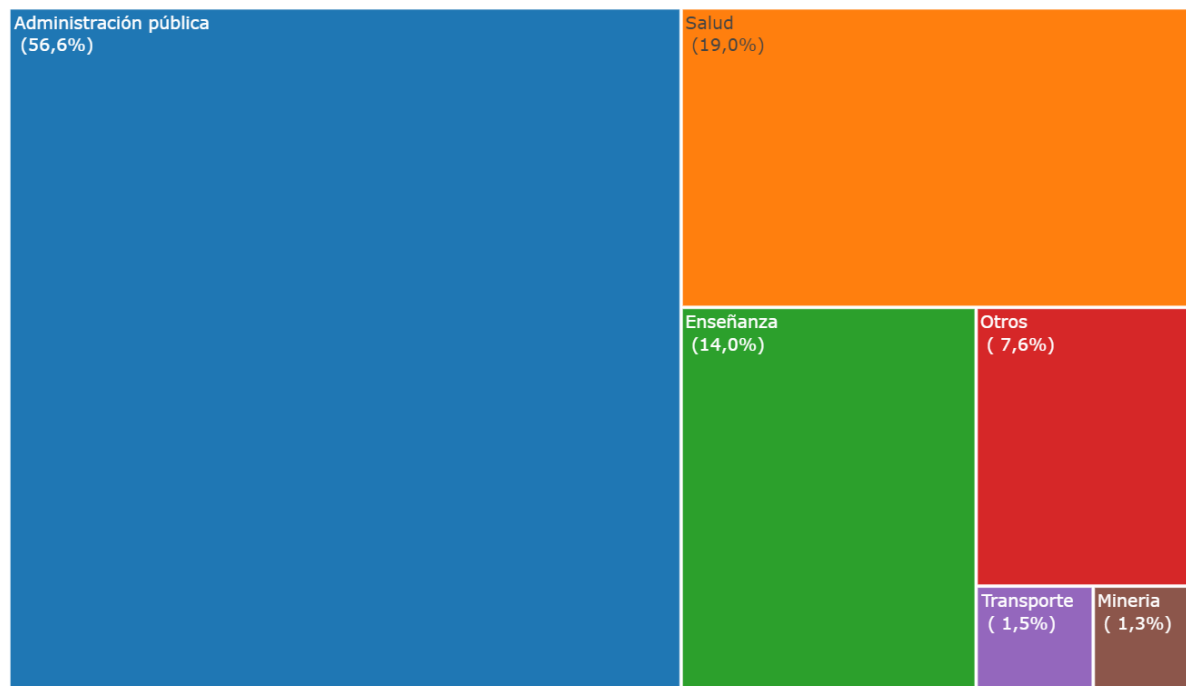
*Incluye intervalo de confianza para ambas estimaciones

- Para este trimestre la población de asalariados públicos se estimó en 1.193.749 ocupados, anotando una variación anual de 8,6% y una disminución de 0,3%, respecto al trimestre móvil anterior.
- Según sectores económicos que paga el sueldo a estas personas asalariadas públicas, **Administración pública** alcanzó 675.697 personas, equivalente a 56,6% del total, y anotó una variación anual del 6,5%. Le sigue el sector de **salud** que alcanzó su máximo en la serie vigente desde 2013 con 226.709 personas, equivalente a 19,0%, registró una expansión anual significativa de 25,6%. El tercer lugar corresponde al sector de **enseñanza** con 166.774 personas, equivalente a 14,0% del total, y anotó una variación anual de 7,9%.
- En conjunto estos tres sectores representaron el 89,6% del total de personas asalariadas públicas.



- Dentro de la categoría de asalariados públicos también se consideran las personas que trabajan en empresas del Estado, por ejemplo, en los sectores de transporte y minería representan 1,5% y 1,3%, respectivamente del total.
- Entre las instituciones declaradas por las personas entrevistadas en estos sectores, destaca en transporte Metro SA y Correos de Chile, mientras que en minería destacan Codelco y ENAP.

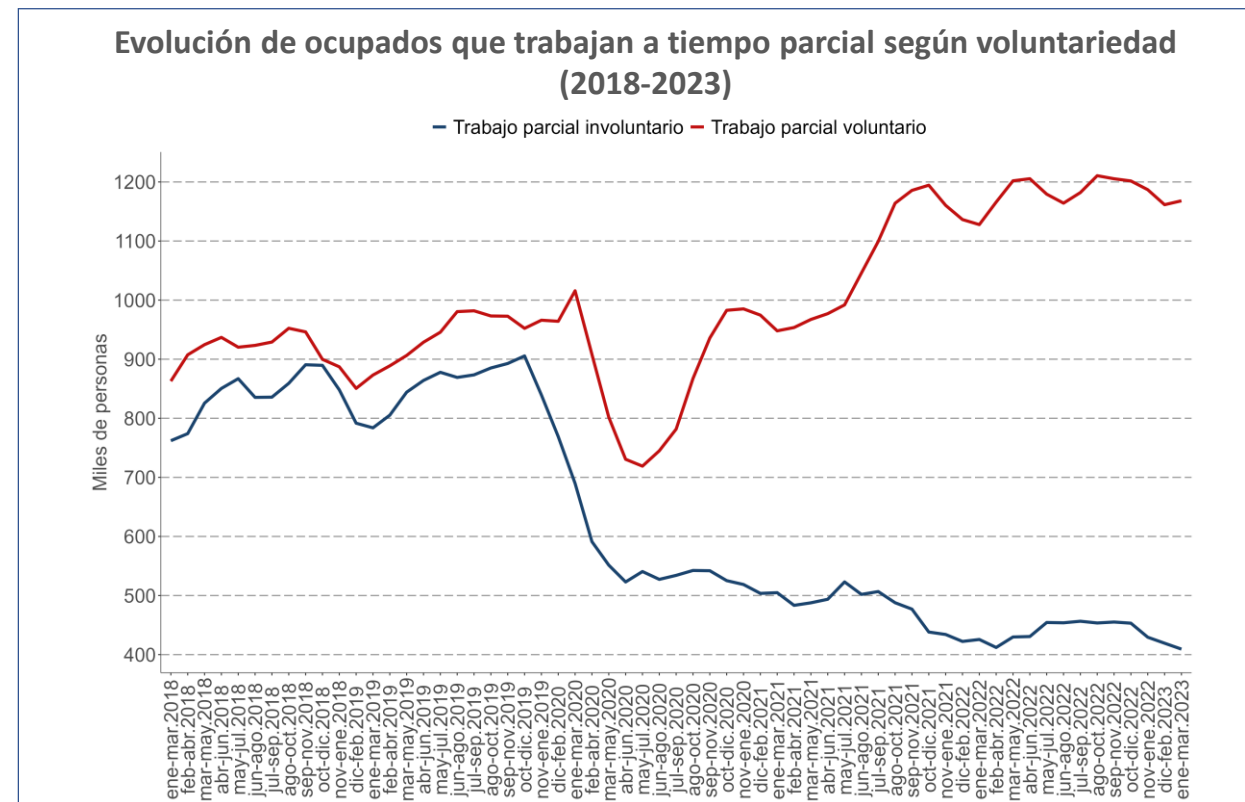
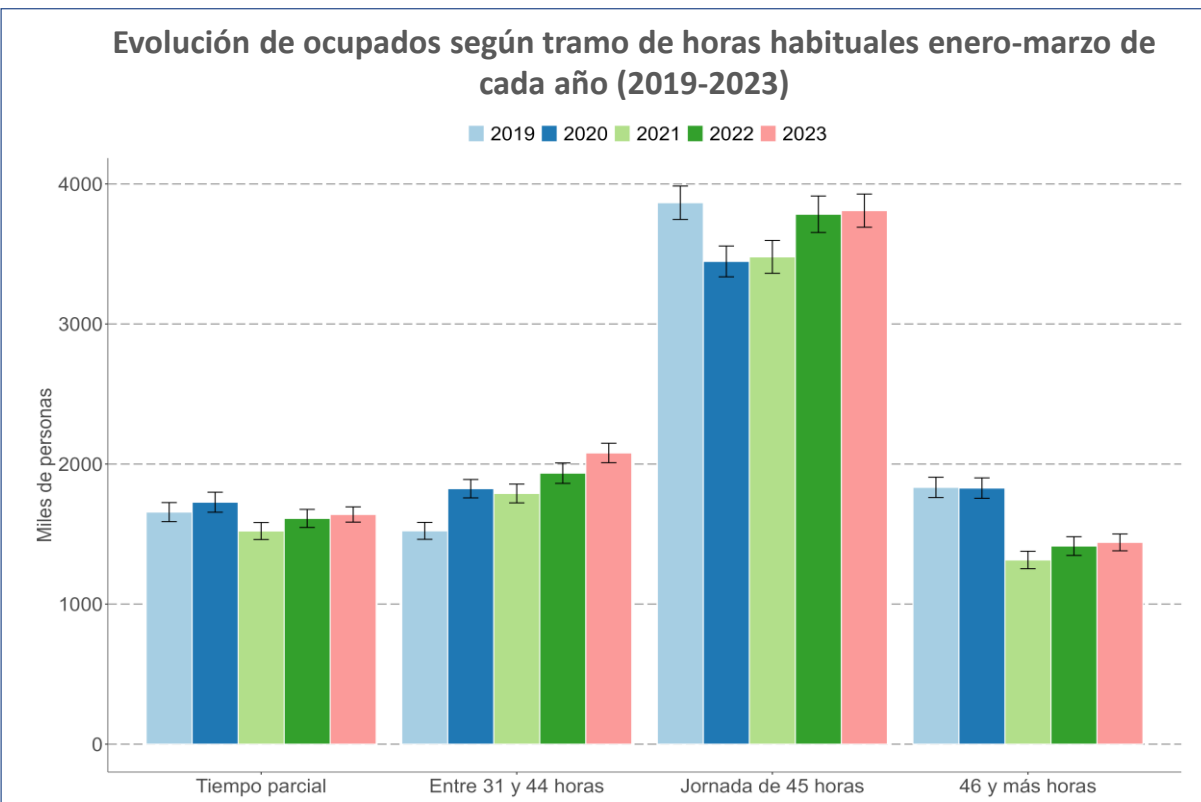
Participación de las ramas económicas que les pagan a asalariados públicos - EFM 2023



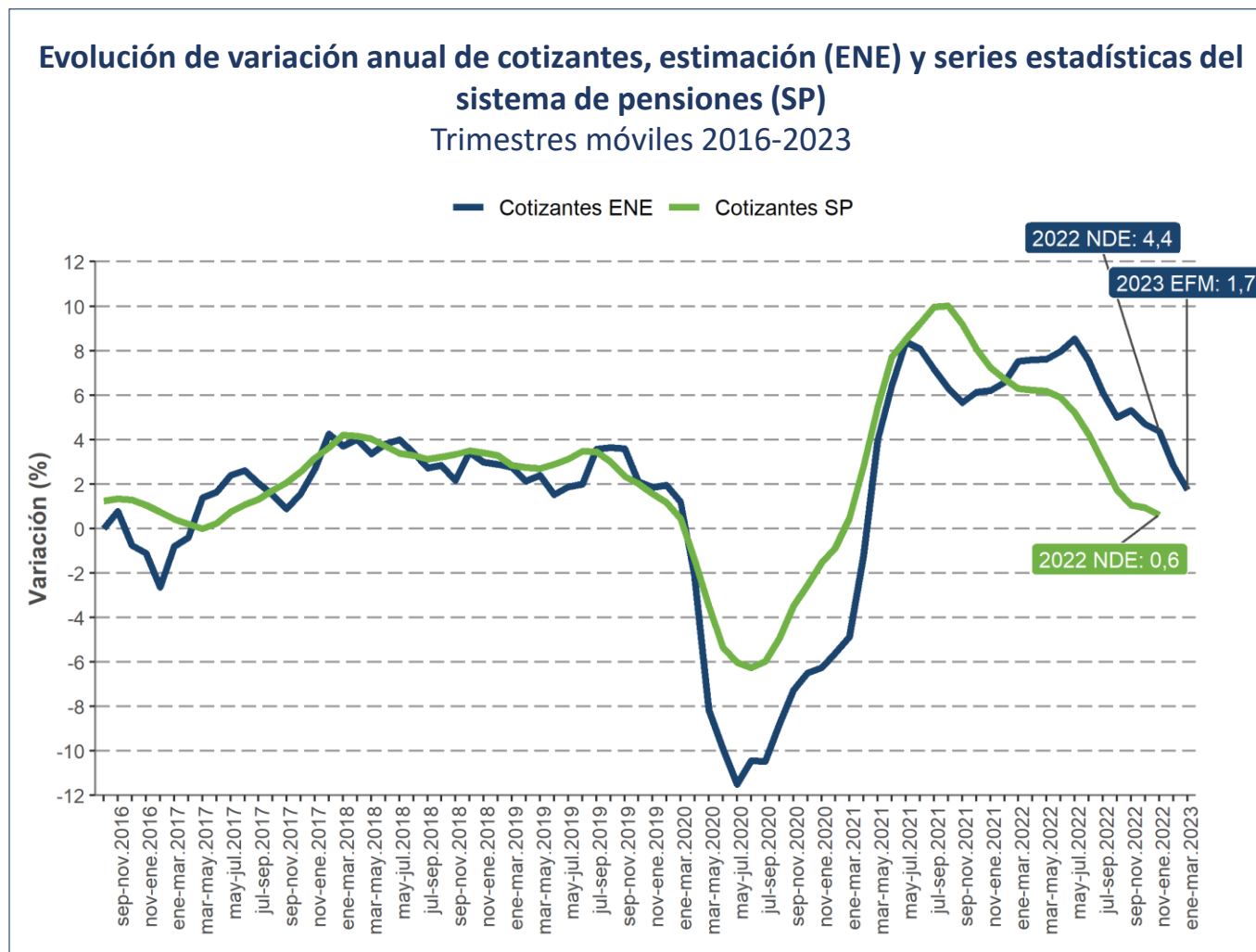
Nube de palabras para instituciones de la rama económica que paga a asalariados públicos. Transporte (izquierda) y minería (derecha) - EFM 2023



- Se observan cambios estructurales en los tramos de horas habituales. En particular, las personas que declaran trabajar **46 y más horas**, ya que en enero – marzo 2021, 2022 y 2023 fue significativamente menor a 2019 y 2020.
- En paralelo, se constata un aumento en el tramo de **31 - 44 horas**, llegando a un máximo histórico en el trimestre diciembre - febrero 2023 (2.082.129 personas) y siendo el segundo más alto en enero – marzo 2023 (2.079.062 personas).
- Respecto a las personas ocupadas que declaran trabajar a **tiempo parcial** se destaca la importante caída de los trabajadores a tiempo parcial involuntario, presentando un mínimo histórico en el trimestre actual (409.286 personas).



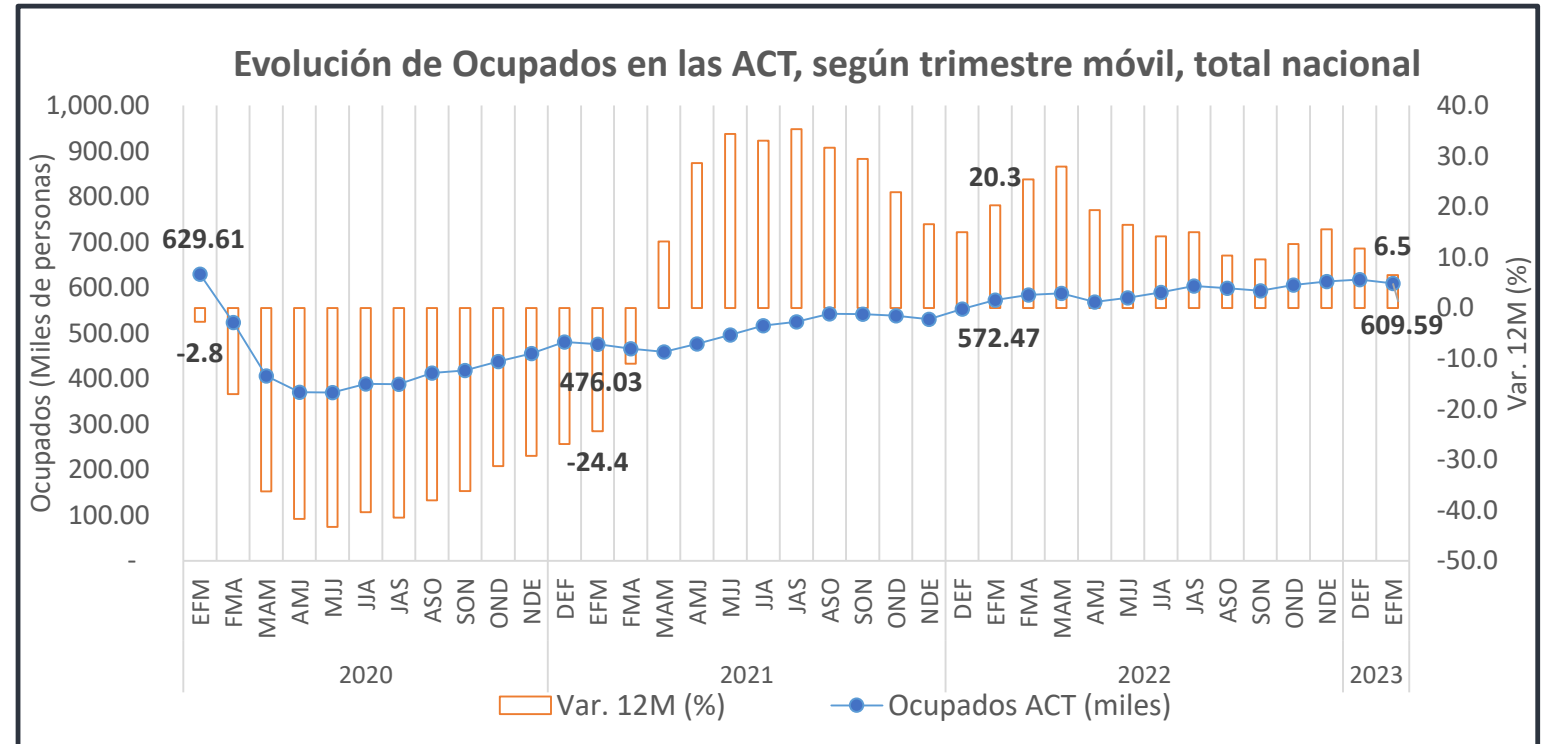
- Para el trimestre noviembre 2022 - enero 2023, la variación en doce meses del número de cotizantes según la Superintendencia de Pensiones (SP) registró un crecimiento de 0,6%, menor al alza del trimestre móvil anterior.
- En el mismo período comparable con el registro administrativo, la ENE continuó su dinamismo positivo, pero con un menor ritmo que los trimestres anteriores, con un aumento de 4,4% en el trimestre noviembre 2022 – enero 2023.
- En los trimestres móviles siguientes diciembre 2022 – febrero 2023 (DEF 2023) y enero – marzo 2023, se observan en la ENE variaciones positivas, de 2,8% y 1,7%, respectivamente.



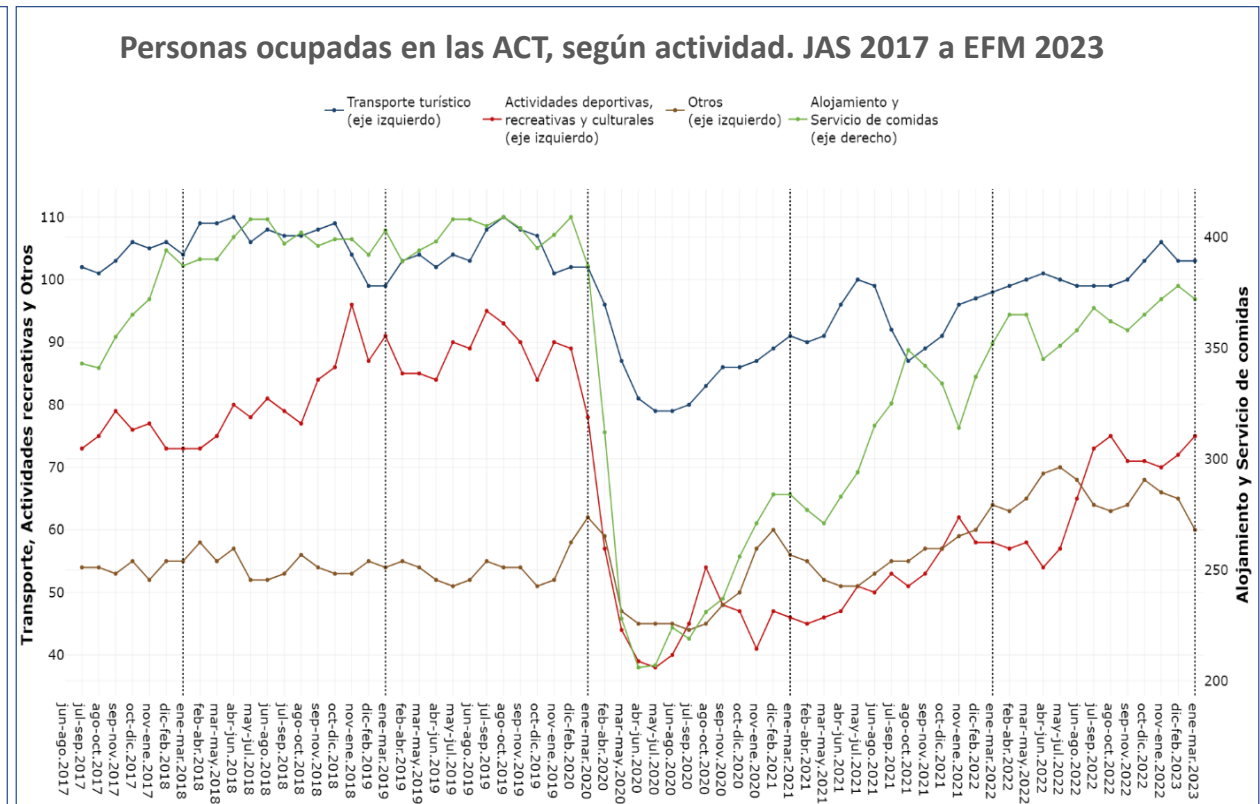
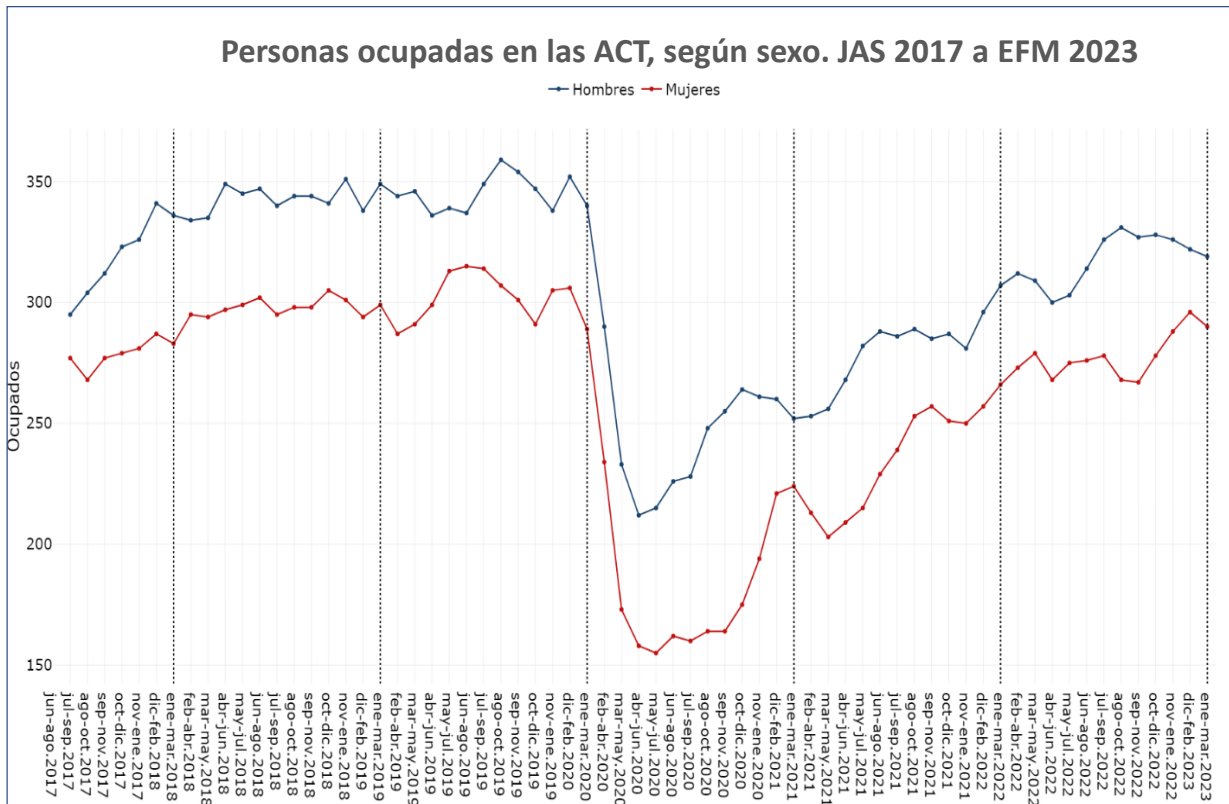
3.

Estimación sintética de ocupados en Actividades Características del Turismo (ACT)

- La población ocupada en las ACT se estimó en 609.588 personas, lo que representó el 6,8% del total de la población ocupada.
- Crecimiento en doce meses de 6,5% → Su menor tasa de expansión anual desde que comenzó su recuperación post pandemia en marzo-mayo 2021.
- Regionalmente, el aumento de la ocupación ACT concentró mayor incidencia positiva de las regiones de Metropolitana, Coquimbo y Maule.



- Las personas ocupadas formales e informales aumentaron en doce meses (44.505 y 20.331 personas, respectivamente).
- Aumento de hombres y mujeres (12.713 y 24.401 personas, respectivamente), **destacando que las mujeres, a pesar de su menor expansión anual, respecto al trimestre móvil anterior, se mantuvieron sobre su nivel prepandemia (EFM 2020).**
- Sectorialmente, la principal incidencia positiva se concentró en actividades de Alojamiento y servicio de comidas, seguido de Actividades deportivas, recreativas y culturales, con variaciones en doce meses de 5,6% y 29,7%, respectivamente.



4.

Conclusiones

- **La ENE mantiene una consistencia conceptual con las recomendaciones de la OIT**, sin impactar los criterios de clasificación de las personas como ocupadas, desocupadas o fuera de la fuerza de trabajo utilizados históricamente en la encuesta.
- **Se observa una tasa de desocupación de 8,8%**, anotando su quinta variación anual positiva desde febrero-abril 2021 (1,0 pp.), la cual es estadísticamente significativa. **Con ajuste estacional, la tasa de desocupación alcanzó 8,5%, igual que el trimestre móvil anterior**, aunque destaca que en hombres aumentó 0,1 pp. (8,3%), mientras que en las mujeres disminuyó 0,1 pp. (8,8%).
- Con respecto al punto más bajo observado en 2020 (trimestre móvil mayo-julio), se constata un aumento acumulado de **1.840.409** personas ocupadas a nivel nacional con ajuste estacional, lo que representa una **recuperación de 99,3% de las ocupaciones que se perdieron en el peor momento de la pandemia**.

- **La población de asalariados públicos se estimó en 1.193.749 ocupados** → Anotaron una variación anual de 8,6% y una disminución de 0,3%, respecto al trimestre móvil anterior. Según la actividad económica de la empresa/institución que les paga el sueldo, Administración pública representó 56,6% del total, seguido del sector de Salud, que alcanzó su máximo en la serie vigente desde 2013, equivalente a 19,0% y, el sector de Enseñanza correspondió al 14,0% del total. En conjunto estos tres sectores representaron el 89,6% del total de personas asalariadas públicas y destacan también personas de empresas del estado de los sectores Transporte y Minería (1,5% y 1,3%, respectivamente).
- Según tramo de horas trabajadas y a partir del contraste con enero-marzo de 2020, se observó una disminución significativa en las personas que declaran trabajar 46 y más horas, al tiempo que quienes trabajan entre 31 y 44 horas alcanzaron su máximo histórico. Destaca también que quienes trabajan tiempo parcial involuntario alcanzaron su mínimo histórico.
- **El total de ocupados en las ACT se estimó en 609.588 personas en el trimestre móvil EFM 2023**, lo que representó el 6,8% del total de ocupados en la economía.



Gracias

ine.gob.cl

