



Encuesta Nacional de Empleo Principales resultados trimestre móvil octubre-noviembre- diciembre de 2020

INSTITUTO NACIONAL DE ESTADÍSTICAS

29 de enero de 2021

1. Consideraciones generales de la encuesta
2. Principales indicadores del mercado laboral
3. Estimación sintética de ocupados en Actividad
Características de Turismo (ACT)
4. Conclusiones

1. Consideraciones generales de la encuesta

- Base de datos conformada solo por **encuestas completas que pasan los controles de calidad**. La tasa de logro del trimestre móvil octubre-noviembre-diciembre de 2020 fue de 63,6% equivalente a 24.471 viviendas logradas que entraron a cálculo.
- **Aseguramiento de cobertura de la muestra**. Es posible asegurar que los sesgos estimados se mantienen dentro de los parámetros aceptables, aunque **se dan alertas en los boletines regionales y tabulados** sobre algunas desagregaciones de los datos.
- **El error absoluto de la tasa de desocupación es de 0,6 puntos porcentuales**.
- Aplicación de un modelo de **ajuste por no respuesta** vía propensity score, además de **un suavizamiento a los factores de expansión** para atenuar los valores atípicos. Calibración por grupos de edad, sexo, nacionalidad y región en base a **las proyecciones poblacionales base censo 2017**, buscando controlar, junto al resto de los ajustes al factor de expansión, posibles sesgos de la muestra.
- **Distribución balanceada de la muestra en las semanas de recolección** que conforman el mes y el trimestre. La recolección de la submuestra de diciembre fue entre el 14 de diciembre y el 11 de enero de 2020.

2. Principales indicadores del mercado laboral

Cuadro resumen

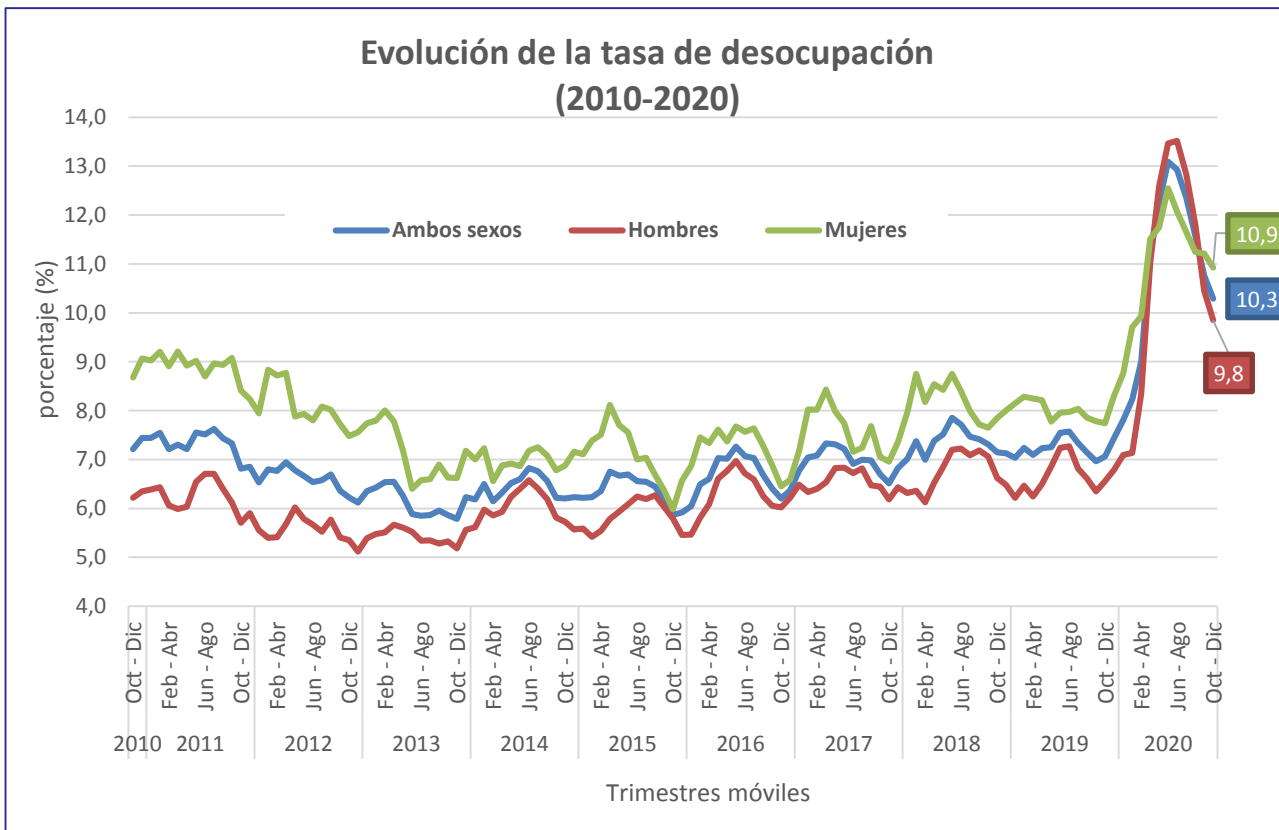
Coyuntura trimestre móvil octubre-noviembre-diciembre de 2020



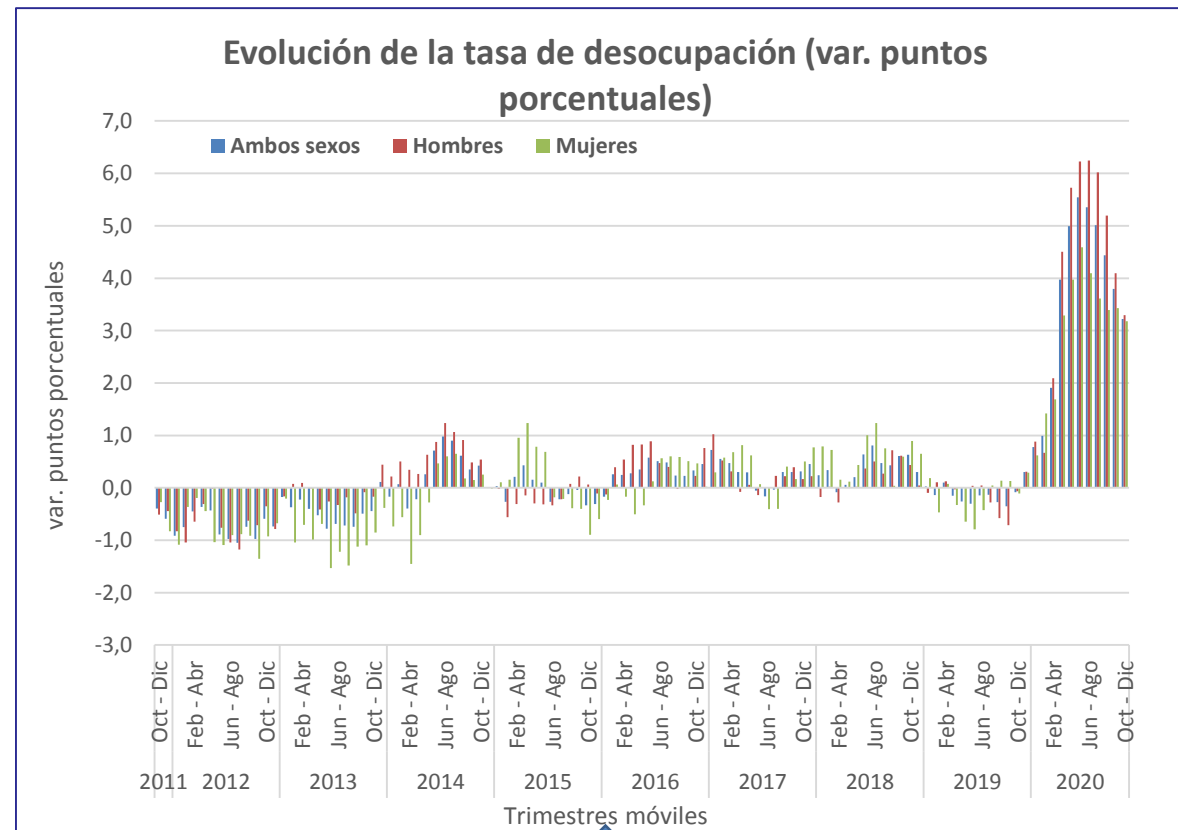
		Variación doce meses	
	Estimación	(% y pp.)	(miles)
Población en edad de trabajar (en miles)	15.799,93	1,8%	284,08
Fuerza de trabajo (en miles)	8.946,48	-8,5%	-831,27
Personas ocupadas (en miles)	8.026,22	-11,7%	-1.060,92
personas desocupadas (en miles)	920,26	33,3%	229,64
Cesantes (en miles)	837,06	40,8%	242,60
Buscan trabajo por primera vez (en miles)	83,20	-13,5%	-12,96
Personas fuera de la fuerza de trabajo (en miles)	6.853,45	19,4%	1.115,35
Personas iniciadoras (en miles)	79,26	-4,0%	-3,34
Personas Inactivas potencialmente activas (en miles)	1.244,73	62,8%	480,18
Personas Inactivas habituales (en miles)	5.529,47	13,1%	638,51
Tasa de desocupación (%)	10,3	3,2 pp.	
Tasa de ocupación (%)	50,8	-7,8 pp.	
Tasa de participación (%)	56,6	-6,4 pp.	

Evolución tasa de desocupación

Se mantiene dentro de los niveles más altos en toda la serie vigente de la ENE (2010 en adelante). Sin embargo, en los cinco últimos trimestres se observa una leve disminución trimestral → se observa un cambio de tendencia.



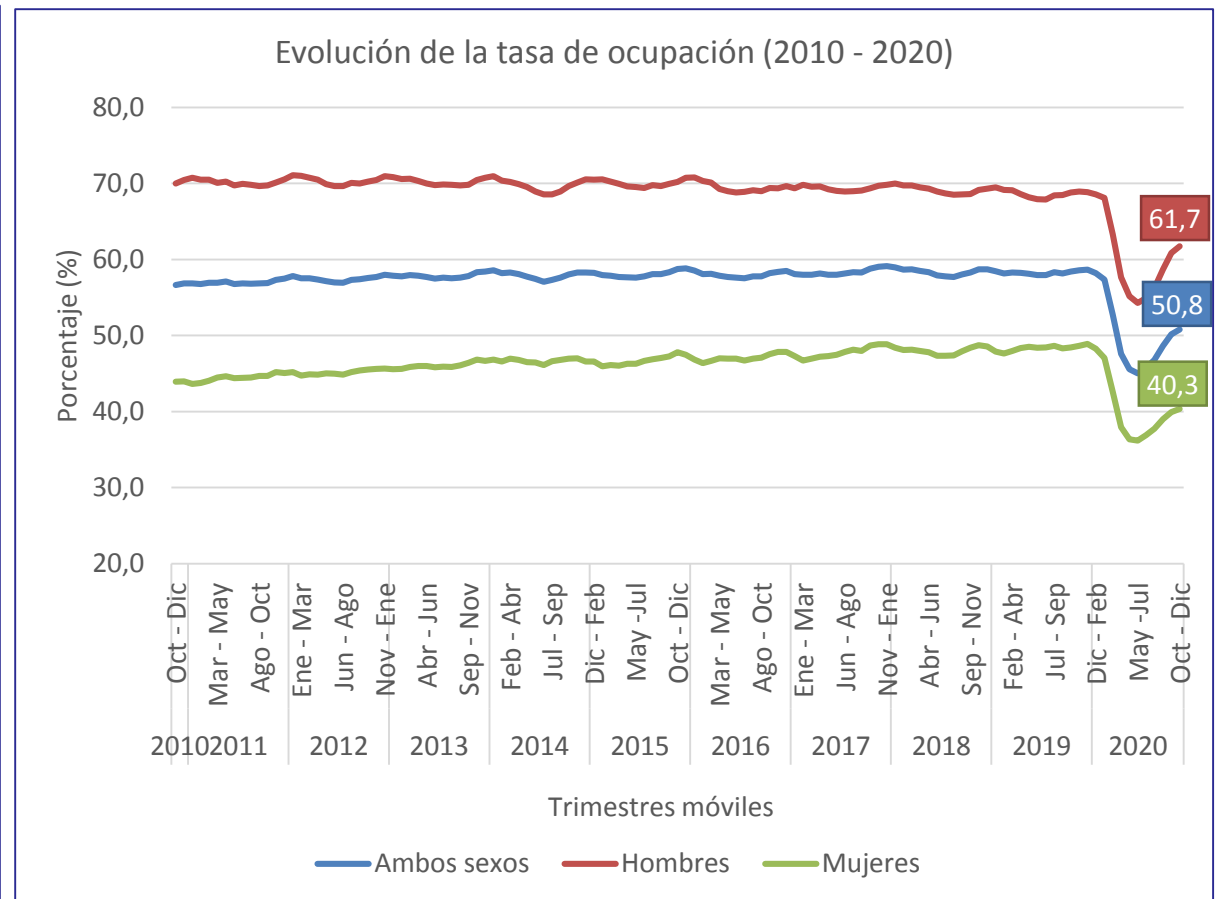
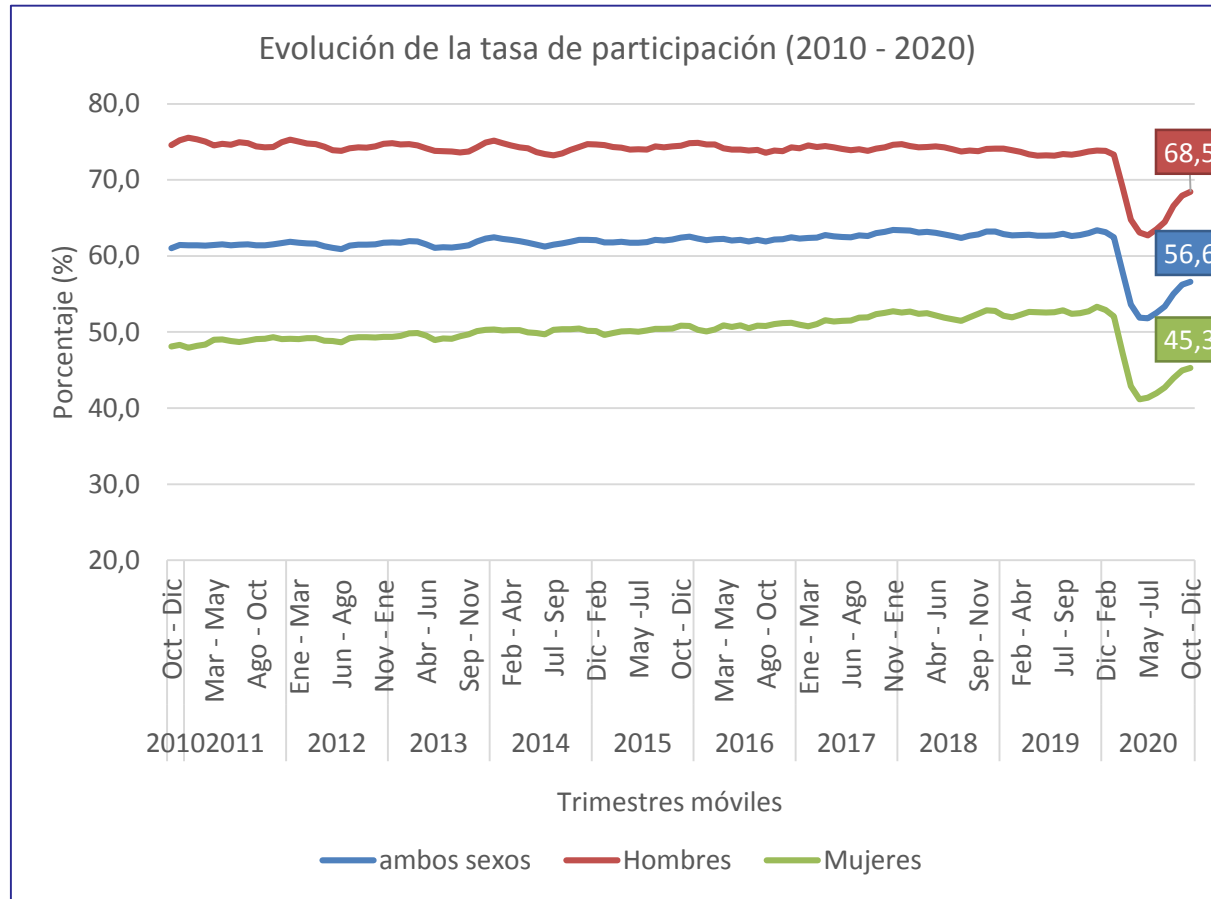
La tasa de desocupación de las mujeres es superior en 1,1 pp. a la de los hombres



Los crecimientos en doce meses siguen estando dentro de los más altos observados en toda la serie, pero con magnitudes más bajas con respecto a los trimestres móviles anteriores.

Evolución tasa de participación y ocupación laboral

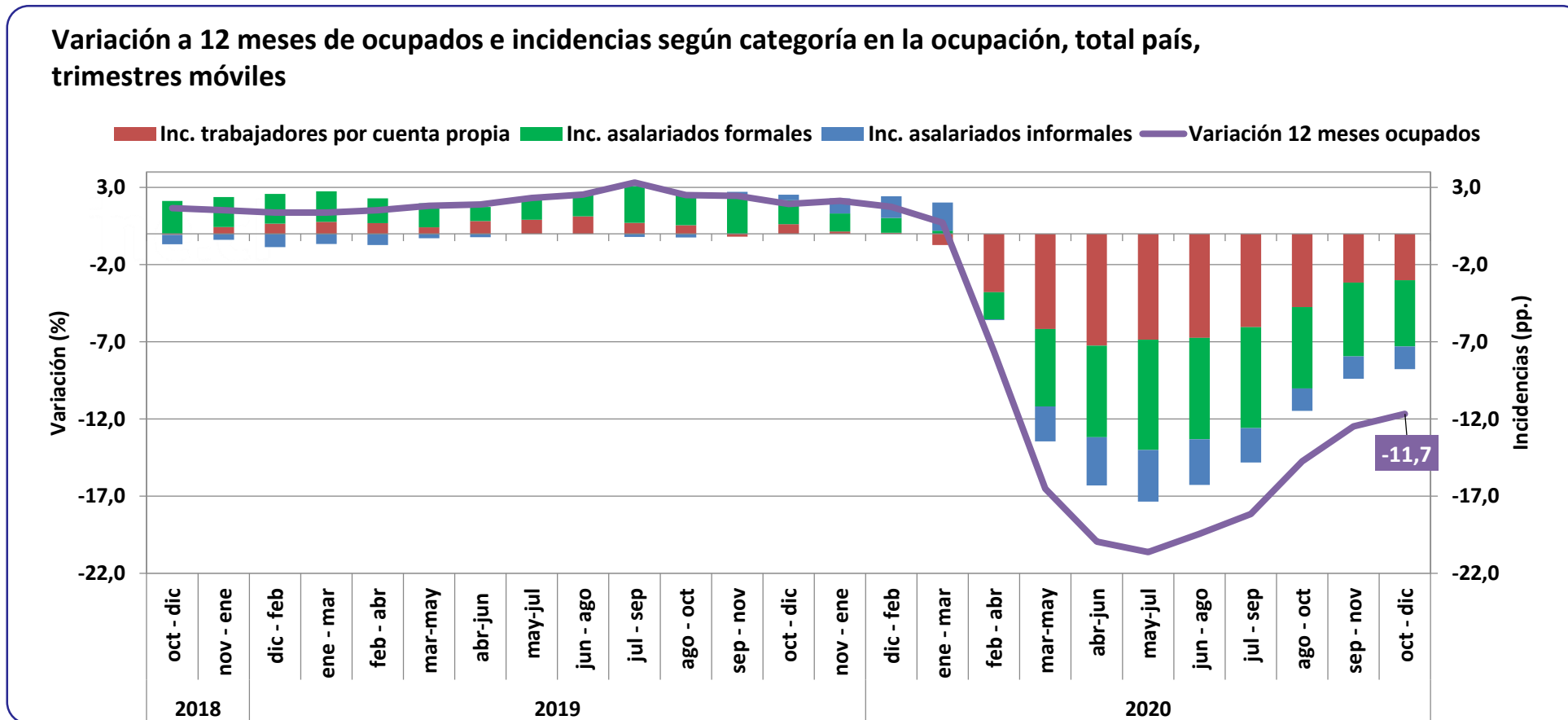
- En los cinco últimos trimestres se observa un leve aumento de las tasas de participación y ocupación laboral respecto a los trimestres previos* → tanto para hombres como para mujeres.



*Intervalo de confianza del trimestre móvil MJJ 2020 fue: TP (51,1%:52,5%) TO (44,3%:45,8%). El IC del trimestre móvil OND 2020 está por fuera del IC del trimestre móvil MJJ 2020 en ambas estimaciones.

Impacto sectorial

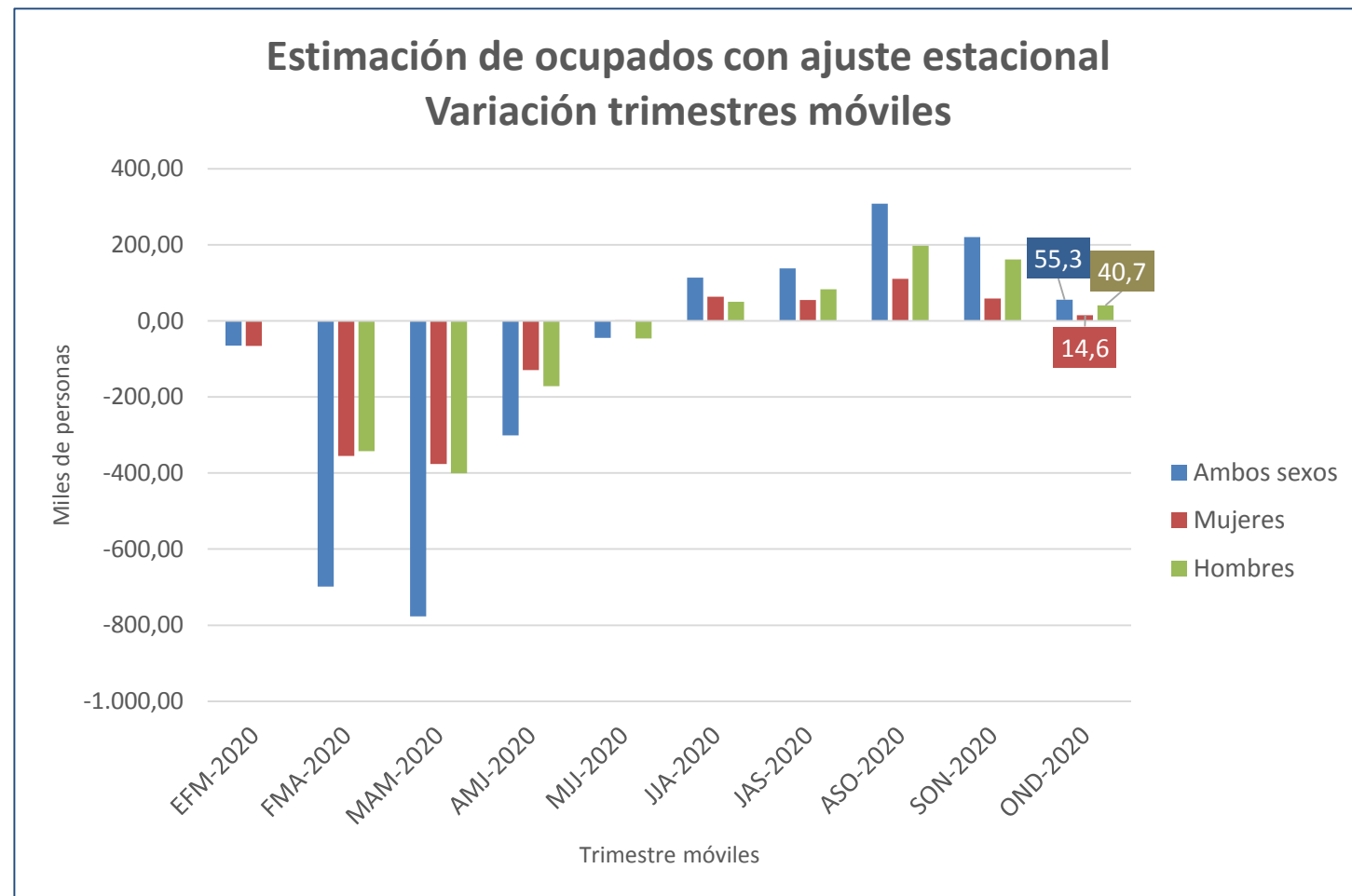
- En doce meses, el descenso de los ocupados (-11,7%) se fundamentó por **comercio (-10,8%), agricultura y pesca (-21,4%), y alojamiento y servicio de comidas (-35,3%)**.
- Los principales incrementos se presentaron en **comunicaciones (16,9%), administración pública (4,5%) y suministro de electricidad (26,3%)**.



(*) Corresponden a los tres sectores económicos que registraron las mayores incidencias negativas en el último trimestre móvil.

Crecimiento trimestral de ocupados (datos con ajuste estacional)

- Los ocupados se expandieron trimestralmente 0,7%, correspondiente a 55.315 personas → un aumento menor al trimestre móvil anterior, mostrando una desaceleración en la recuperación de puestos de trabajo.
- Según sexo, tanto hombres como mujeres registran aumentos de ocupados pero en menor magnitud que el trimestre móvil anterior.
- Se destaca que las mujeres han presentado un ritmo de crecimiento trimestral de las ocupadas por debajo del ritmo de crecimiento de los hombres.



Fuerza de trabajo potencial

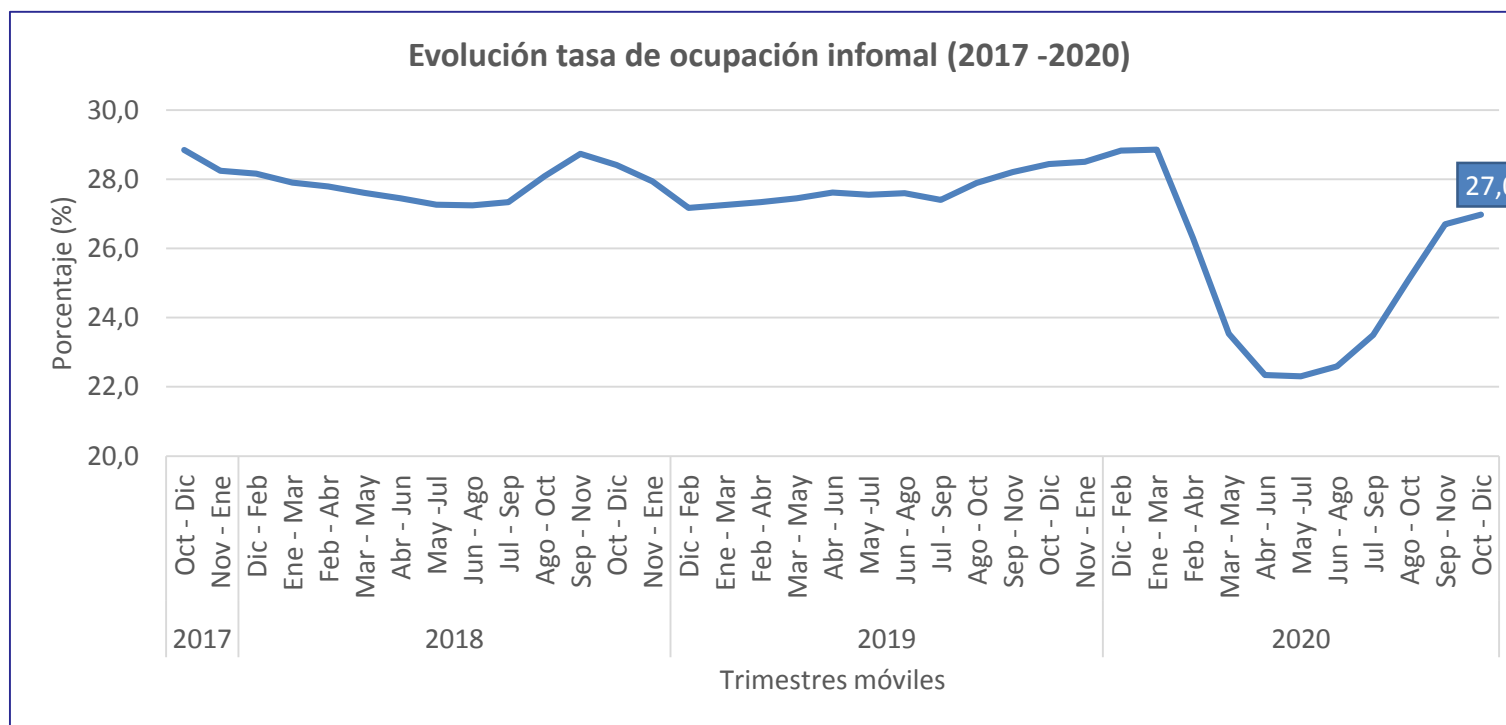
- Los inactivos potencialmente activos (fuerza de trabajo potencial) siguen estando en un nivel alto (1.244.725 personas) pero muestran un menor dinamismo que los trimestres móviles previos → retorno a la fuerza de trabajo.
- El nivel más alto de fuerza de trabajo potencial se alcanzó en el trimestre móvil abril-junio de 2020.
- Se observa un menor crecimiento en doce meses de la tasa combinada de desocupación y fuerza de trabajo potencial (+7,5 pp.), que alcanzó 21,6% en este trimestre. La tasa más alta se alcanzó en el trimestre móvil MJJ 2020 con 30,2%



*IC del trimestre móvil MJJ 2020 fue: SU3 (29,3%:31,1%). El IC del trimestre móvil OND 2020 está por fuera del IC del trimestre móvil MJJ 2020.

Se frena la caída en la tasa de ocupación informal

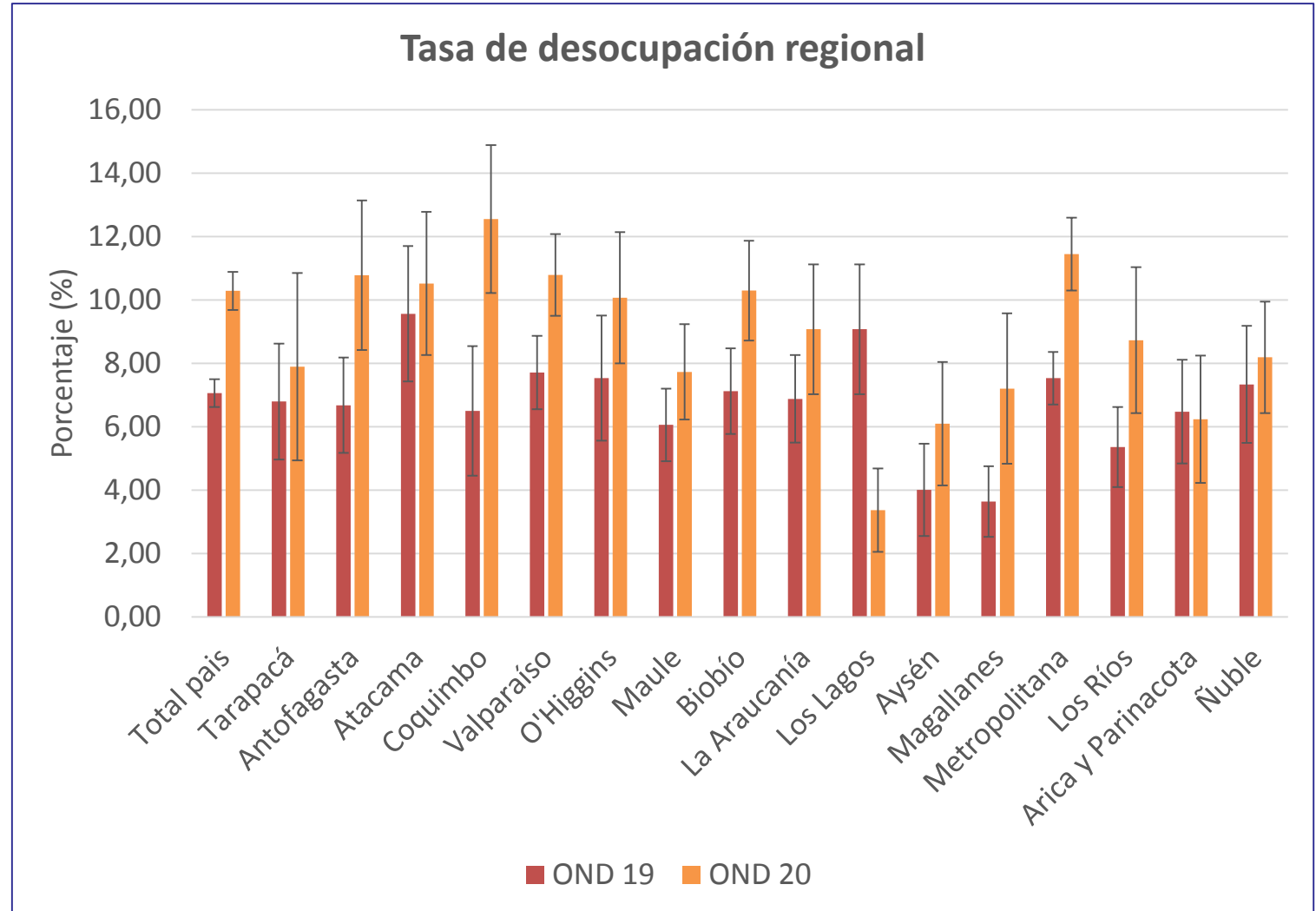
- A pesar de la caída en la tasa de ocupación informal (27,0%) en doce meses (-1,4 pp.), se observa un aumento del indicador (+0,3 pp.) respecto al trimestre anterior.
- Las restricciones sanitarias (cuarentenas) o la imposibilidad de realizar ciertas actividades económicas impactó fuertemente a los ocupados informales, sin embargo, a medida que se han ido levantando las restricciones se ha observado un aumento trimestral en la tasa de ocupación informal.
- Según sector económico, el descenso de los ocupados informales (-16,2%) se debió, principalmente, a agricultura y pesca (-31,6%) y hogares como empleadores (-42,0%).



*IC del trimestre móvil MJJ fue: TOI (21,5;24,2). El IC del trimestre móvil OND 2020 está por fuera del IC del trimestre móvil MJJ 2020.

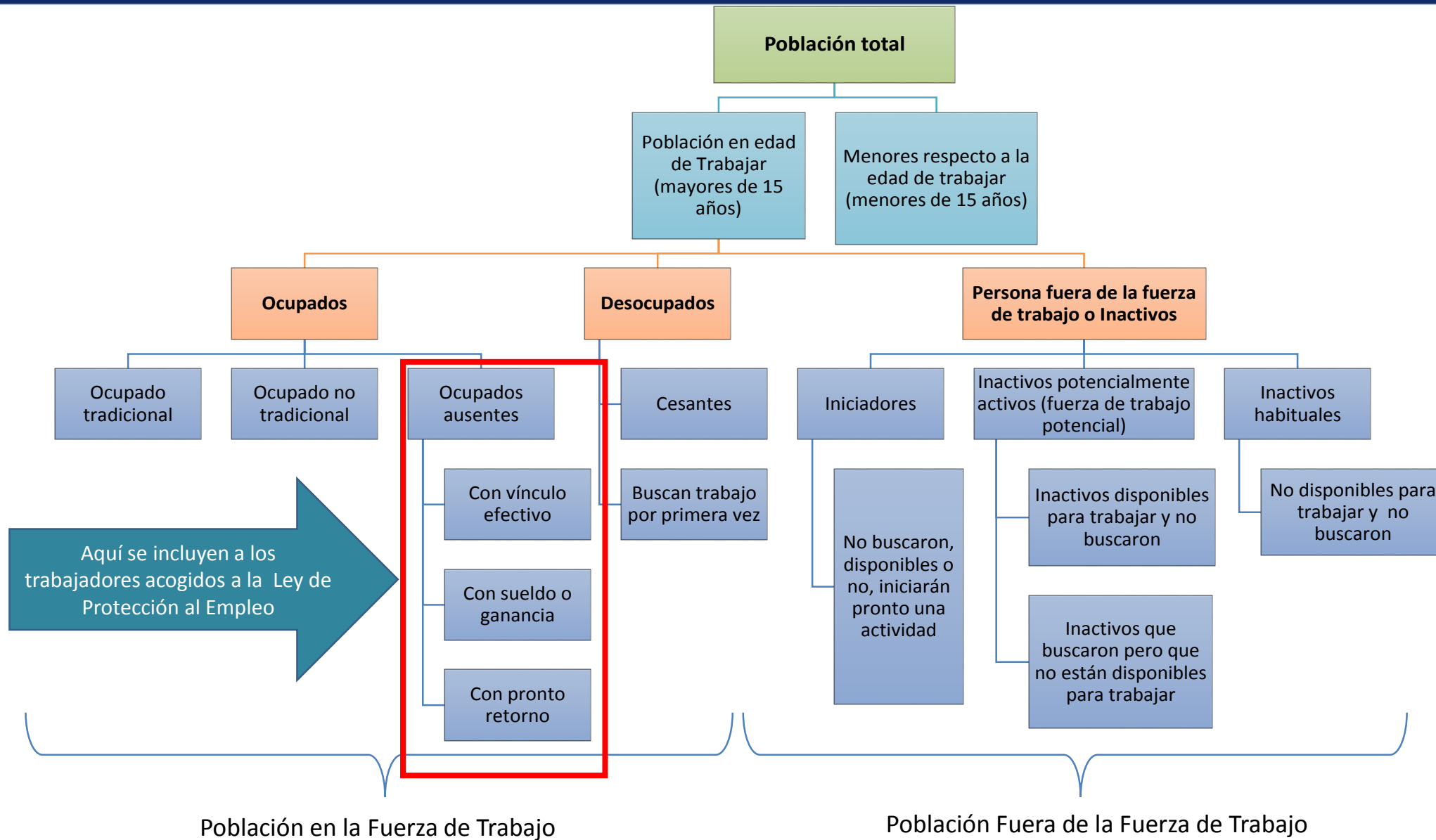
Tasa de desocupación a nivel regional

- La mayoría de las regiones registran aumentos en la tasa de desocupación en doce meses, con excepciones en Los Lagos y Arica y Parinacota.
- **Los aumentos más altos se dan en:** Coquimbo (+6,1 pp.), Antofagasta (+4,1 pp.), Metropolitana (+3,9 pp.), y Magallanes (+3,6 pp.).
- **Las tasas más altas se registran en:** Coquimbo (12,6%), Metropolitana (11,4%), Valparaíso (10,8%) y Atacama (10,8%).
- Con respecto al trimestre móvil anterior, se destaca el retroceso en Maule (-2,1 pp.) y Atacama(-1,2 pp.).



*Incluye intervalo de confianza para ambas estimaciones

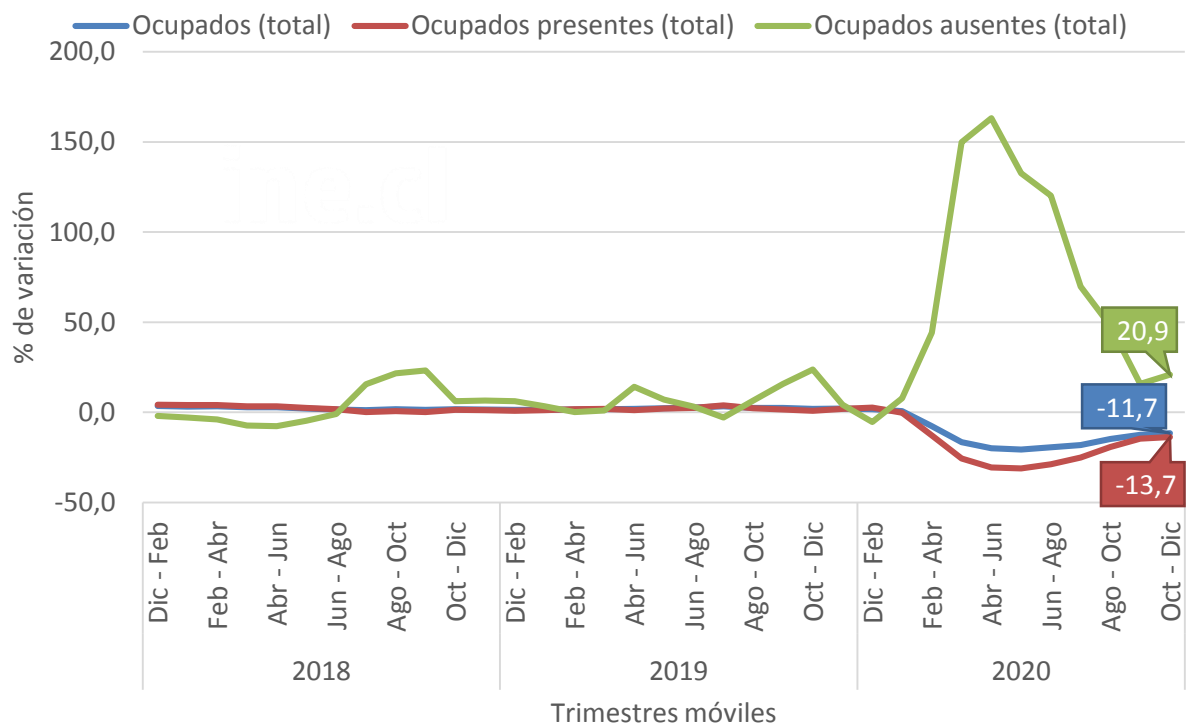
Fuerza de trabajo: ocupados ausentes.



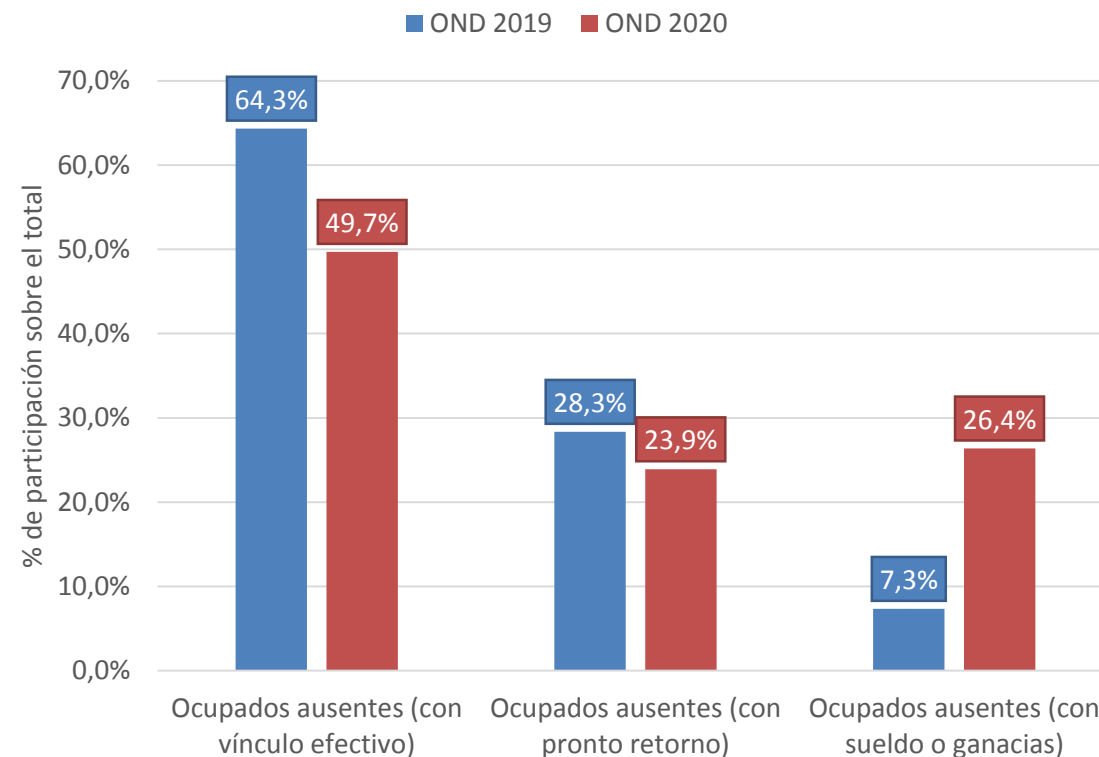
Evolución de los ocupados ausentes

Los ocupados ausentes, que representaron el **8,0%** del total de ocupados, aumentaron 20,9% (equivalente a 111.452 personas) → se observa un menor dinamismo con respecto a lo observado en el trimestre móvil anterior.

Dinamismo de la ocupación según tipo de ocupado
(variación % en doce meses)



Tipología de ocupados ausentes (% de participación)



→ La Ley de Protección al Empleo amortigua el menor dinamismo de la ocupación.

→ Los ocupados ausentes con ingresos aumentan su participación de forma relevante en doce meses.

¿Cuál es el impacto del COVID-19 en el mercado laboral?

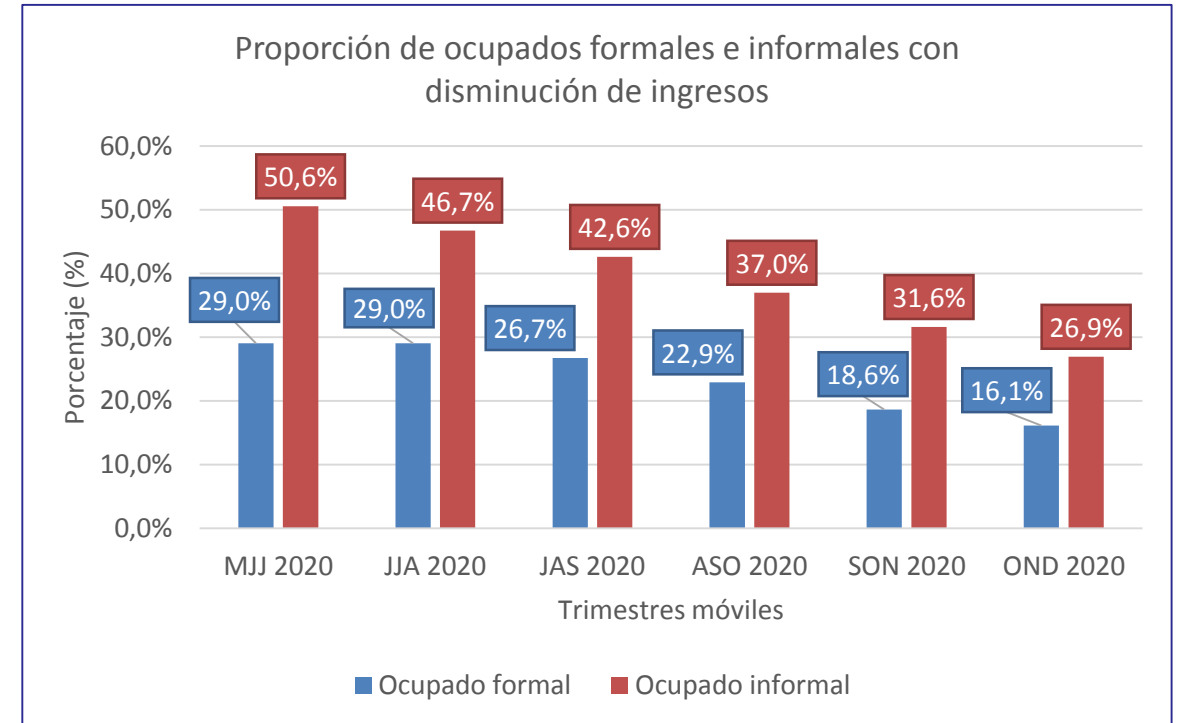
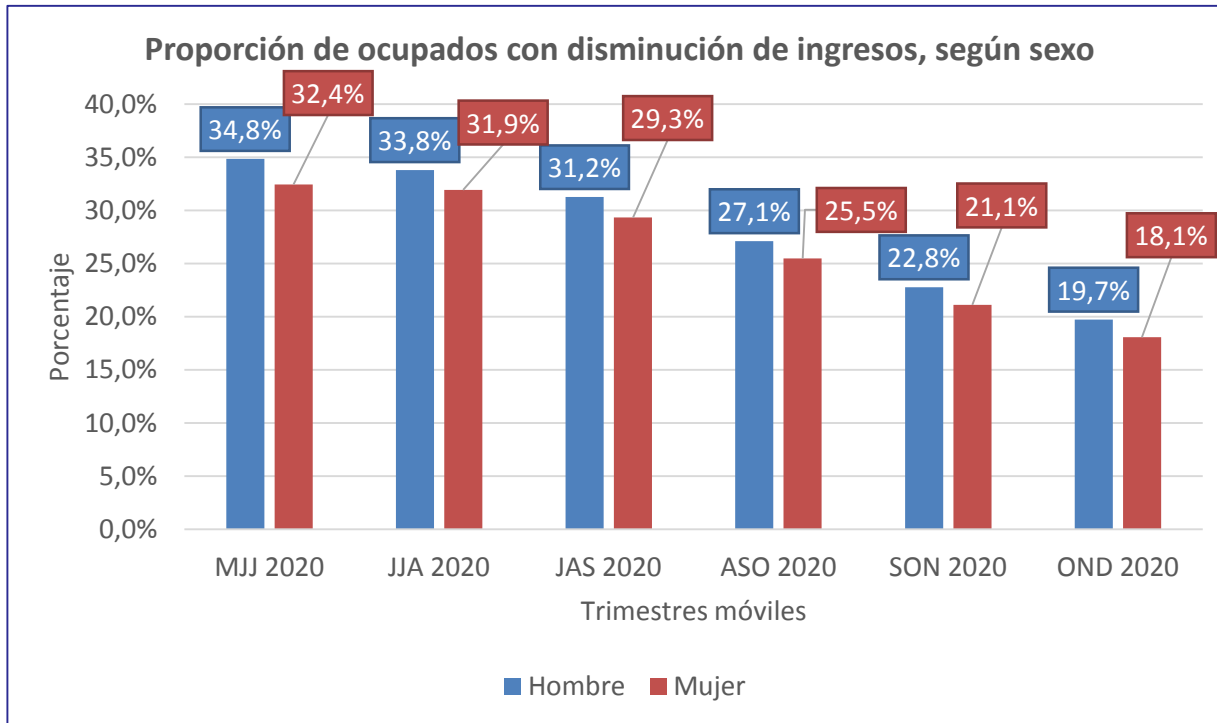
- 215 mil personas se encuentran ocupados ausentes por alguna razón vinculada al COVID-19 → equivale **2,4%** de la fuerza de trabajo (el período anterior fue 3,5%).
- Se destaca la categoría de ocupados suspendidos de su trabajo (177 mil personas)
- Si los ocupados ausentes relacionados con el COVID-19 se sumaran a la población desocupada (hipotéticamente), la tasa de desocupación sería de **12,7%** → menor a lo observado en los trimestres móviles anteriores (14,3%).

Trimestre octubre-noviembre-diciembre 2020	Nivel de estimación (miles de personas)	% participación total PET	% participación sobre la FT
Fuerza de trabajo (FT)	8.946,48	56,6	100,0
Desocupados	920,26		10,3
Ocupados presentes	7.381,92		82,5
Ocupados ausentes	644,29		7,2
Ocupados ausentes no COVID-19	429,65		4,8
Ocupados ausentes COVID-19	214,64		2,4
Fuera de la fuerza de trabajo (FFT)	6.853,45	43,4	
Población en edad de trabajar (PET)	15.799,93	100,0	

12,7%

Impacto del COVID-19 en los ingresos del trabajo

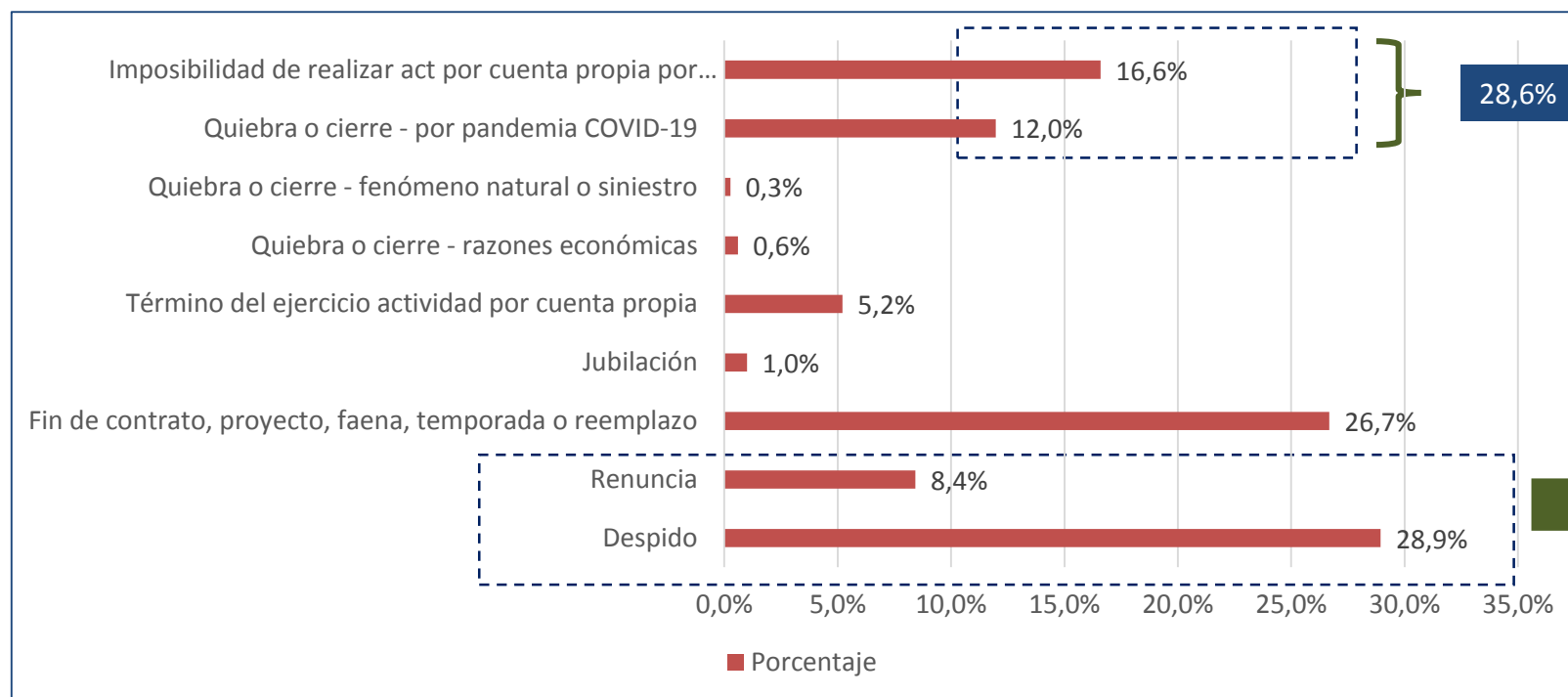
- En el trimestre móvil octubre-noviembre-diciembre de 2020, del total de personas ocupadas, el **19,1%** declaró una contracción en sus ingresos (1.529.334 personas) → menor a lo observado en el trimestre móvil anterior (22,1%).
- Según sexo, la proporción de ocupados con una baja en sus ingresos fue de **19,7%** para los hombres y **18,1%** para las mujeres.
- El **26,9%** de los ocupados informales reportó una disminución del ingreso, mientras que en los ocupados formales esa proporción fue del 16,1%.



Personas que dejaron de trabajar desde la llegada de la pandemia

De las personas que dejaron de trabajar desde marzo del presente año en adelante (1.513.804 personas), el 28,6% lo hizo a causa de la pandemia (afectando su actividad económica), el 28,9% lo hizo a causa de un despido, 26,7% por fin de contrato, proyecto, faena, temporada o reemplazo y el 8,4% renunció.

Distribución de personas no ocupadas en el trimestre OND 2020, que dejaron de trabajar desde marzo hasta diciembre de 2020 según razón, total país



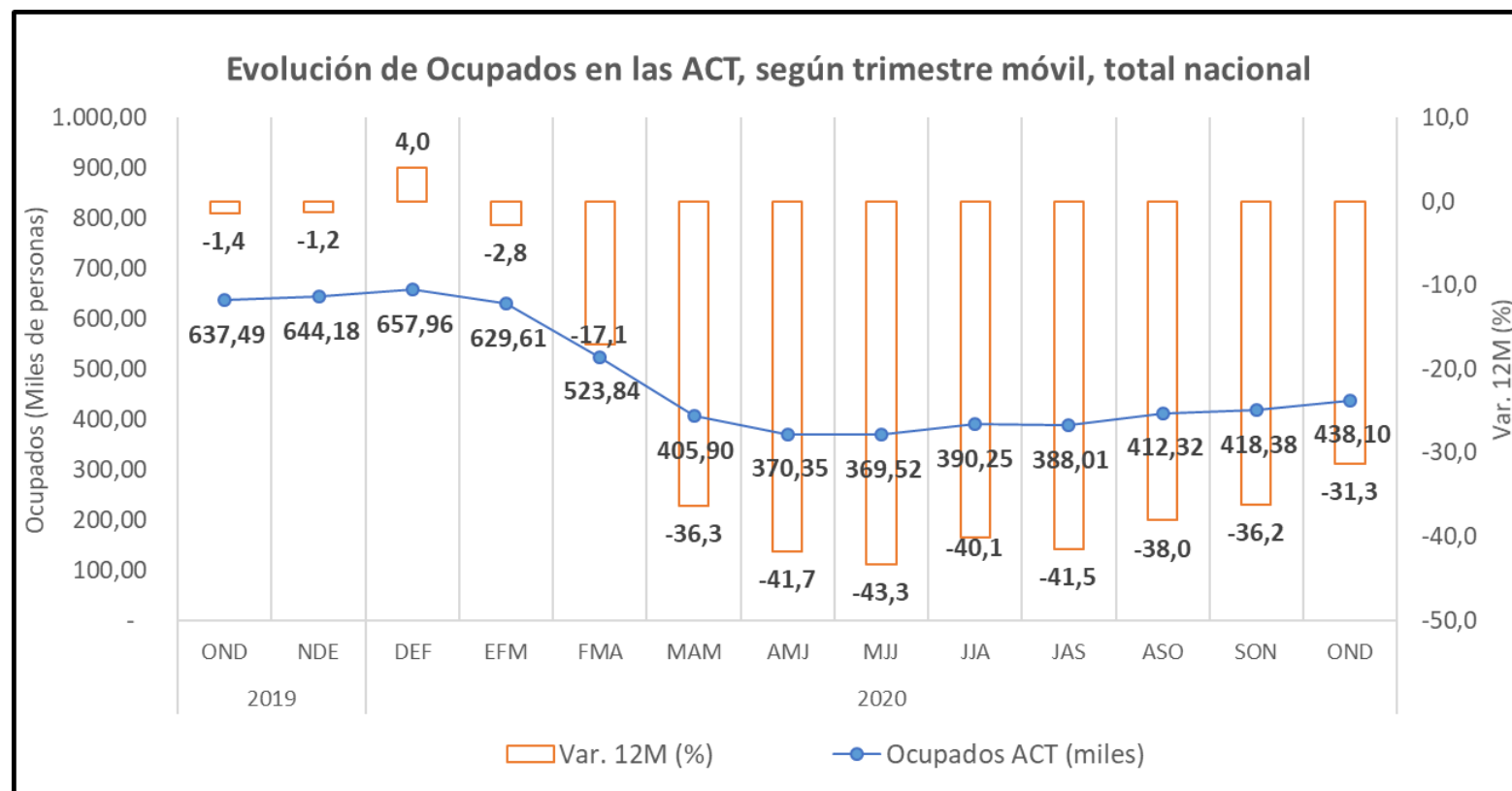
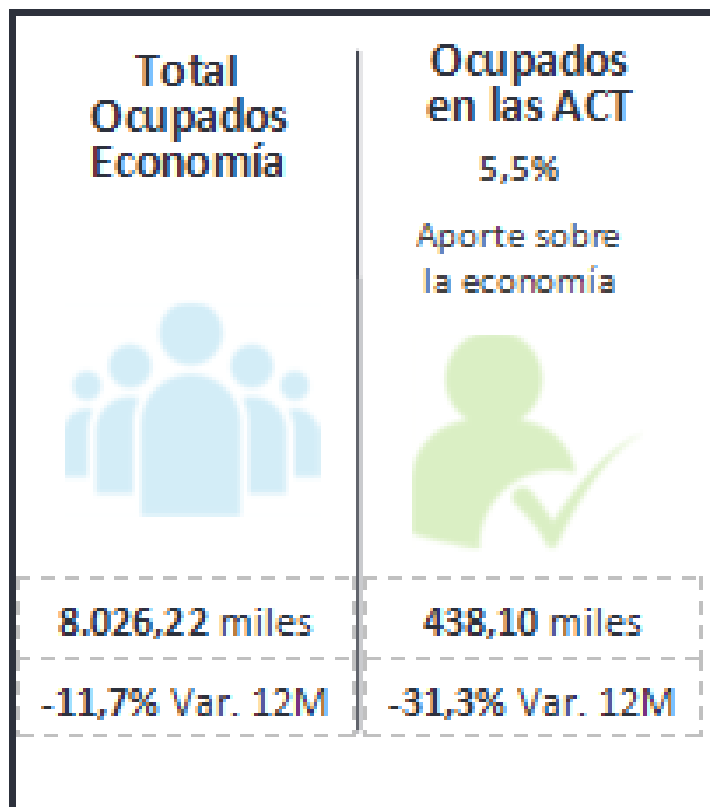
De las personas que declararon ser despedidas (438.093 personas), el 66,8% de ellas identificó a la pandemia del COVID-19 como el motivo principal del despido, y de las personas que renunciaron (127.591 personas), el 22,7% expuso haberlo hecho a causa de la pandemia.

En términos globales, de la cantidad de personas que han dejado sus trabajos desde marzo de este año el **49,8%** expresó algún motivo que se vincula a la **pandemia del COVID-19**, equivalente a **754.048 personas** estimadas.

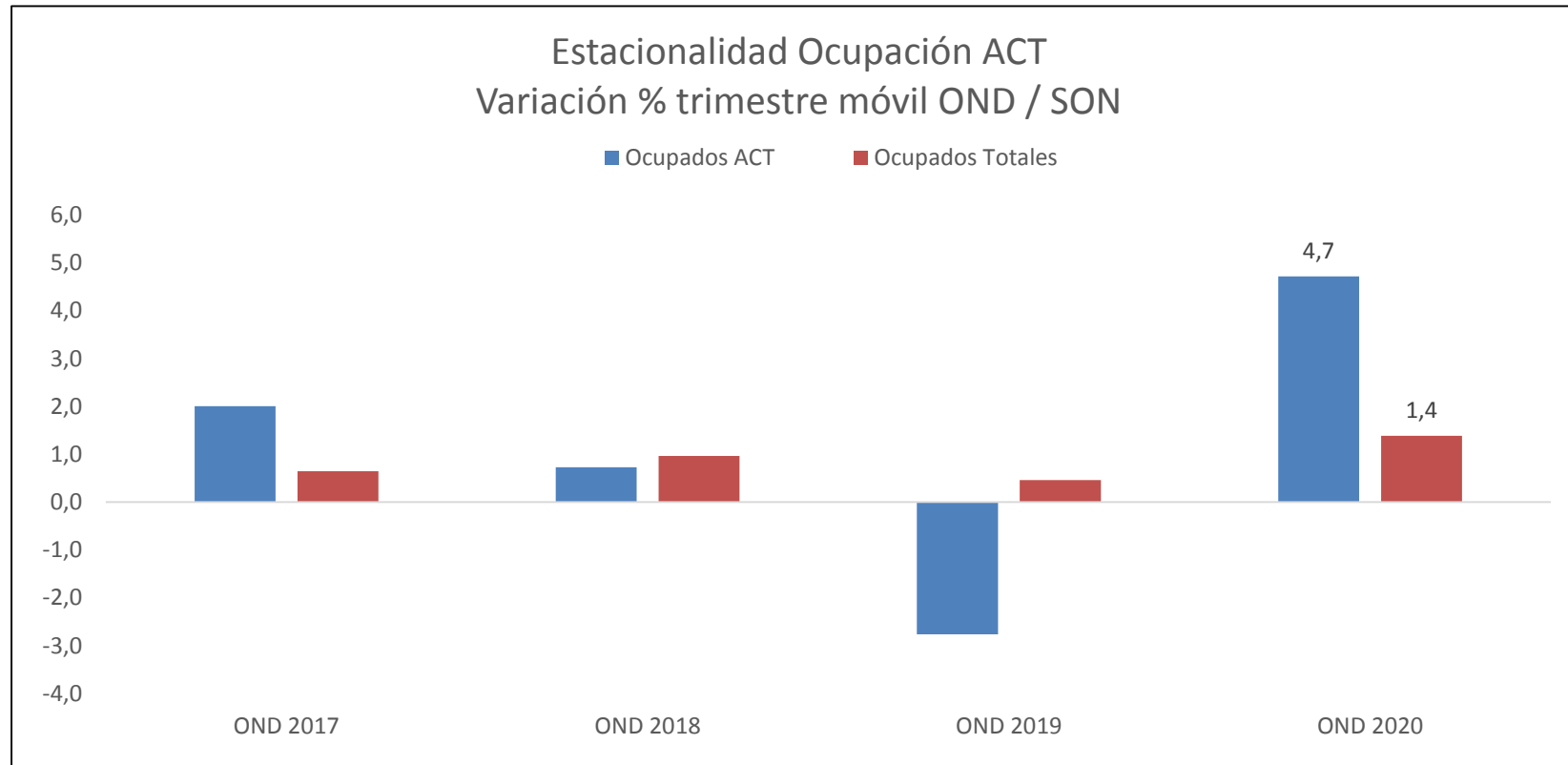
3. Estimación sintética de ocupados en Actividad Características de Turismo (ACT)

Resultados trimestre móvil octubre-noviembre-diciembre 2020

- El total de Ocupados en las ACT se estimó en 438.100 personas, lo que representó el 5,5% del total de ocupados en la economía.
- Anualmente decreció 31,3% (menor a lo observado en el trimestre móvil anterior) → se destaca que hace un año, los ocupados en las ACT se encontraban en sus niveles más altos, por tanto existe una alta base de comparación.



Resultados trimestre móvil octubre-diciembre 2020 comparado con años anteriores para el mismo trimestre



- Estacionalmente, en el trimestre OND, entre 2017 y 2020 se observa tendencia con efecto positivo en la ocupación total y ACT al comparar con el trimestre móvil anterior (SON), exceptuando en OND 2019, período marcado por masivas manifestaciones de alto impacto en el sector turístico (disminución del empleo de 2,8%).
- Trimestralmente se consolida un tercer incremento consecutivo en el sector lo que se explicaría por la eliminación gradual de las restricciones que ha implicado la posibilidad de ejecutar ciertas actividades características del Turismo.

4. Conclusiones



- El INE está realizando todos los esfuerzos operativos y técnicos para dar continuidad a la producción de indicadores oficiales sobre el mercado laboral.
- La ENE mantiene una consistencia conceptual con las recomendaciones de la OIT, sin impactar los criterios de clasificación de las personas como ocupadas, desocupadas o fuera de la fuerza de trabajo utilizados históricamente en la encuesta.
- Se observa una menor tasa de desocupación, así como una ralentización en la caída de los ocupados, con respecto a lo observado en los trimestres móviles previos.
- Se constata que el 19,1% de los ocupados tuvo una disminución en sus ingresos del trabajo debido al COVID-19.
- De la cantidad de personas que han dejado sus trabajos desde marzo de este año el 49,8% expresó algún motivo que se vincula a la pandemia del COVID – 19.
- El total de Ocupados en las ACT se estimó en 438.100 personas, lo que representó el 5,5% del total de ocupados en la economía.
- Se mantiene un nivel importante de personas fuera de la fuerza de trabajo (inactividad), aun cuando se muestra una tendencia a la baja.



Muchas gracias

INSTITUTO NACIONAL DE ESTADÍSTICAS

- **Población en edad de trabajar (PET)**: población actualmente residente en el país de 15 años y más.

- **¿Cómo se identifican los ocupados?:**

Personas que durante la semana de referencia, dedicaron al menos **una hora** a alguna actividad para producir bienes o servicios a cambio de una **remuneración o beneficio**

Los ocupados se dividen en: **Ocupados trabajando y Ocupados ausentes de su trabajo**

Aquí se incluyen los trabajadores acogidos a la Ley de Protección al Empleo

- **¿Cómo se identifican los desocupados?:**

Personas que han llevado a cabo **actividades de búsqueda de un puesto de trabajo** durante las últimas cuatro semanas (incluyendo la de referencia) **y que estaban disponibles para trabajar** en las próximas dos semanas (posteriores a la de referencia).

- Los desocupados incluyen **a cesantes y personas que buscan trabajo por primera vez.**

- **Población Fuera de la Fuerza de Trabajo o Inactivos:**

Se dividen en **Iniciadores, Inactivos potencialmente activos e Inactivos habituales.**

- 1.- Cuadros estadísticos: Tabulados series de tiempo y tabulado Resumen.
- 2.- Infografía: documento que se publicará a las 11:00 hrs.
- 3.- Documento metodológico disponible en la página web.

Visitar www.inec.cl sección estadísticas mercado laboral → Empleo en las Actividades Características del Turismo