



Encuesta Nacional de Empleo

Principales resultados trimestre móvil
diciembre 2024 – febrero 2025 (DEF 2025)

INSTITUTO NACIONAL DE ESTADÍSTICAS

28 marzo 2025

Contenido

1. Consideraciones generales de la encuesta
2. Principales indicadores del mercado laboral
3. Estimación sintética de personas ocupadas en Actividades Características del Turismo (ACT)
4. Conclusiones



1.

Consideraciones generales de la encuesta



- La base de datos está conformada sólo por encuestas completas que pasan los controles de calidad. **La tasa de logro del trimestre móvil diciembre 2024 – febrero 2025 (DEF 2025) fue de 87,2%, equivalente a 34.571 viviendas que entraron a cálculo.**
- **El error absoluto de la tasa de desocupación es de 0,4 puntos porcentuales (pp.).**
- Se aplica un modelo **de ajuste por no respuesta** vía *propensity score*, además de una calibración por grupos de edad, sexo, nacionalidad y región en base a las **proyecciones poblacionales base censo 2017**, buscando controlar, junto al resto de los ajustes del factor de expansión, posibles sesgos de la muestra.
- Se realiza una distribución balanceada de la muestra en las semanas de recolección que conforman el mes y el trimestre. Asimismo, **la recolección de la submuestra de febrero se levantó entre el 10 de febrero y el 10 de marzo de 2025.**
- Para fines de resguardar la precisión de los indicadores obtenidos con la encuesta, **todas las estimaciones son evaluadas con el estándar de calidad para encuestas de hogares del INE**, con el fin de entregar alertas respecto a la fiabilidad de algunas desagregaciones de los datos. **Se recomienda aplicar dicho estándar para los análisis que se puedan realizar con la encuesta.**

2.

Principales indicadores del mercado laboral



Situación fuerza de trabajo	Estimación (totales* y porcentaje)	Variación doce meses	
		(porcentaje y pp.)	(totales*)
Población en edad de trabajar	16.468.905	0,9	149.458
Personas dentro de la fuerza de trabajo	10.256.604	0,8	81.696
Personas ocupadas	9.396.874	0,9	87.266
Personas desocupadas	859.731	-0,6	-5.570
<i>Cesantes</i>	762.982	-1,1	-8.444
<i>Buscan trabajo por primera vez</i>	96.749	3,1	2.874
Personas fuera de la fuerza de trabajo	6.212.301	1,1	67.762
<i>Iniciadores</i>	63.367	-3,4	-2.253
<i>Inactivos potencialmente activos</i>	1.002.044	-0,2	-2.089
<i>Inactivos habituales</i>	5.146.890	1,4	72.105
Tasa de desocupación (%)	8,4	-0,1	-
Tasa de ocupación (%)	57,1	0,1	-
Tasa de participación (%)	62,3	0,0	-

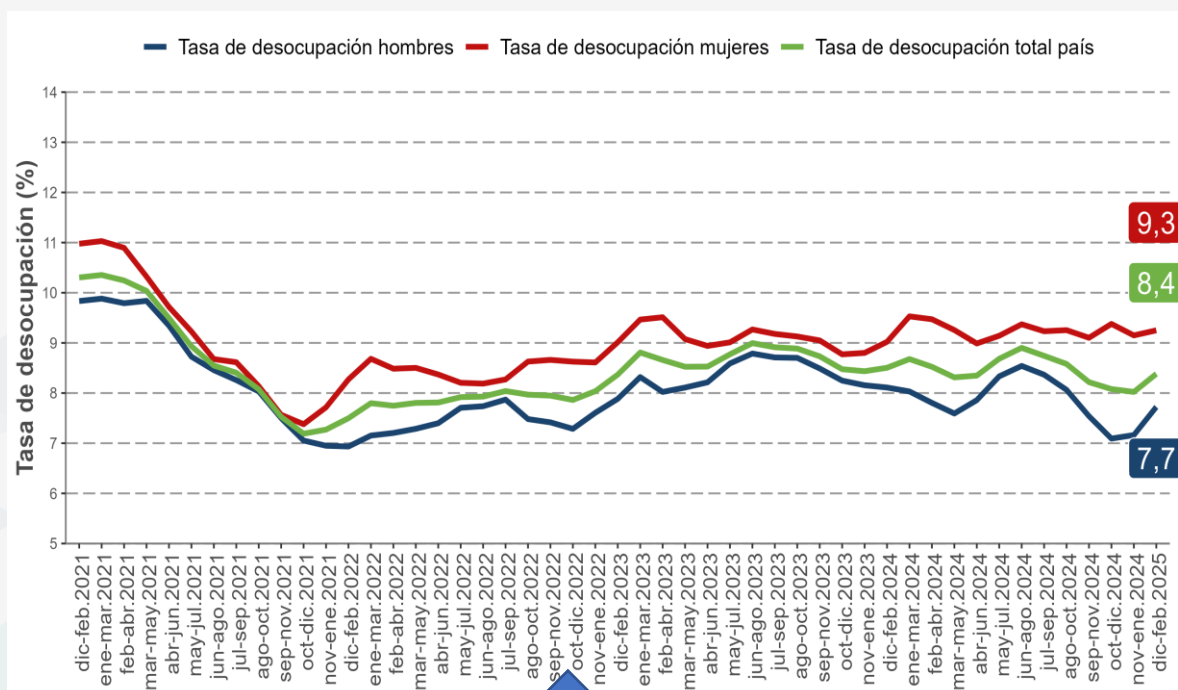
*Los totales estimados podrían diferir de la suma de sus componentes, como consecuencia del redondeo propio de los factores de expansión.

** Variaciones estadísticamente significativas al 95% ndc.

Evolución tasa de desocupación

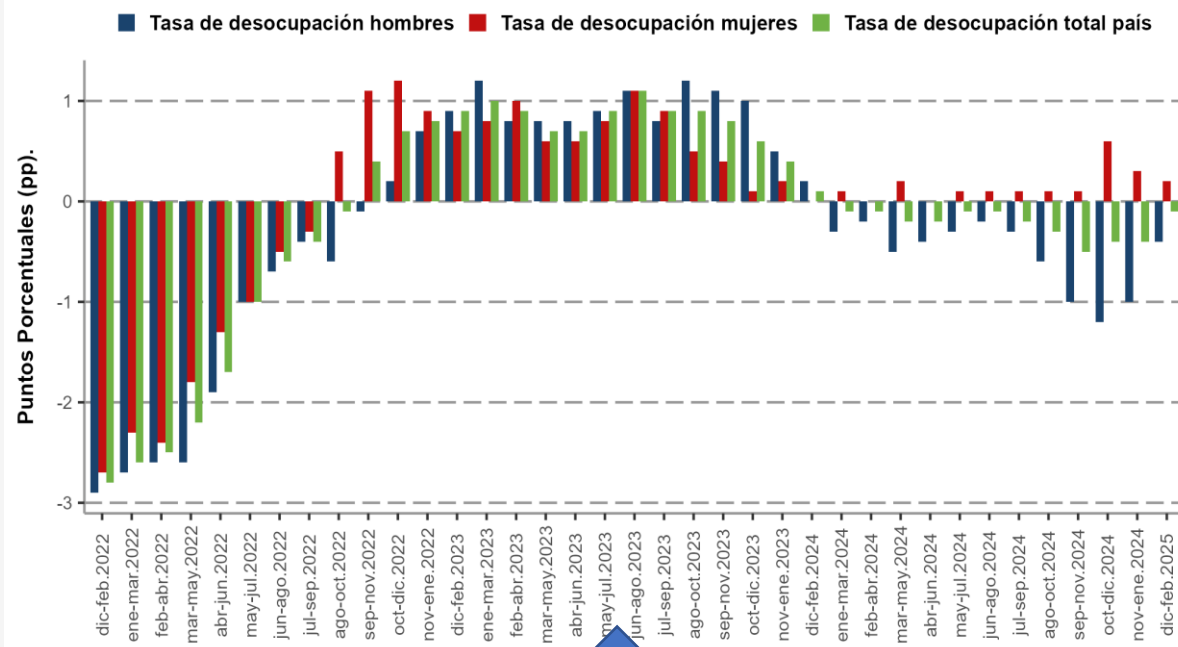
- La tasa de desocupación para el trimestre DEF 2025 fue 8,4% y registró una reducción anual de -0,1 pp. (no estadísticamente significativa), siendo la duodécima disminución consecutiva.
- Con respecto al trimestre móvil anterior (datos con ajuste estacional), la tasa de desocupación registró un aumento de 0,1 pp., ubicándose en 8,5%, la cual fue incidida únicamente por los hombres cuya tasa de desocupación aumentó 0,3 pp., al tiempo que en las mujeres disminuyó 0,2 pp.

Evolución de la tasa de desocupación (2020-2025)



La tasa de desocupación de las mujeres fue de 9,3%, en tanto dicha estimación fue de 7,7% para los hombres.

Evolución de la tasa de desocupación en doce meses (puntos porcentuales)

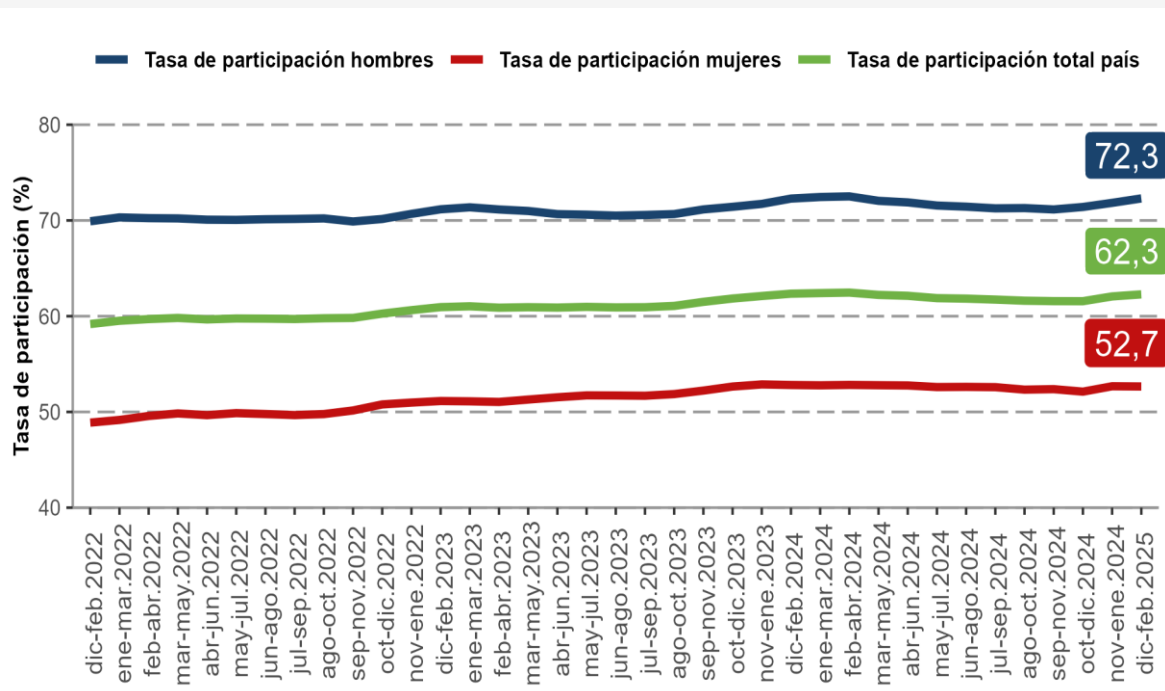


Se observa la duodécima variación negativa en la tasa de desocupación nacional, luego de dieciséis aumentos consecutivos.

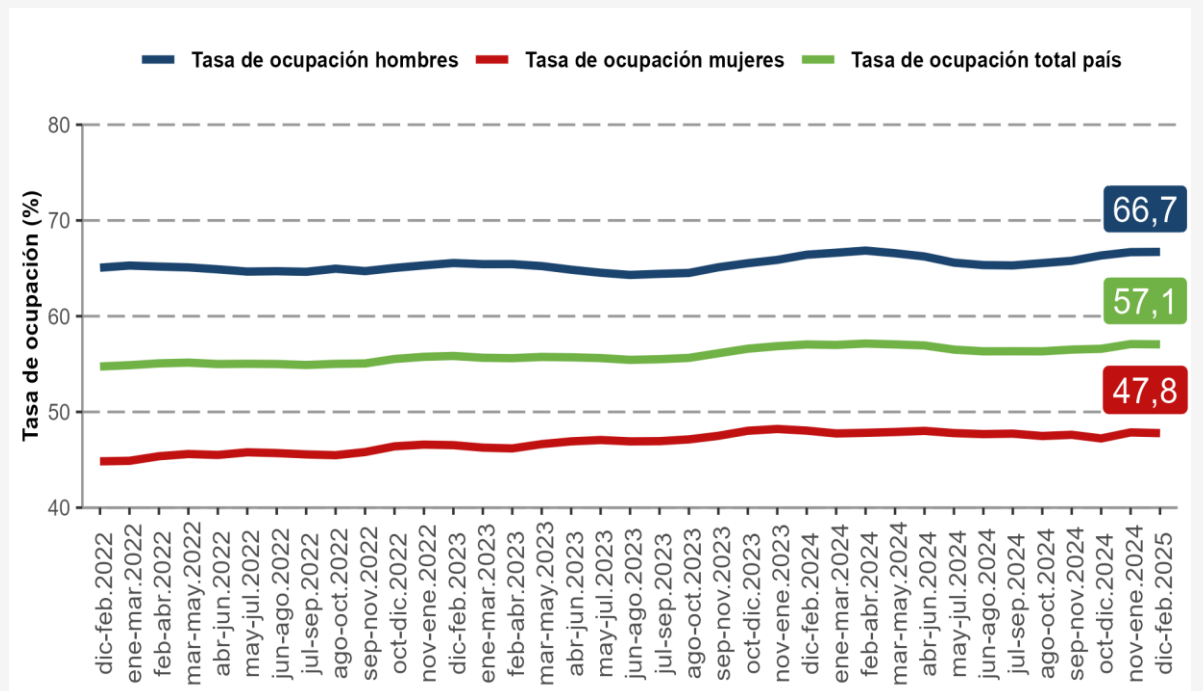
Evolución tasa de participación y ocupación laboral

- Por segundo trimestre consecutivo, la tasa de participación presentó una nula variación interanual, mientras que la tasa de ocupación evidenció un incremento de 0,1 pp. en igual período. Según sexo, este aumento se explicó solo por hombres (0,3 pp.) puesto que en las mujeres se redujo 0,2 pp.
- Con respecto al trimestre móvil previo, la tasa de participación presentó una variación positiva de 0,2 pp., mientras que la tasa de ocupación no presentó variación.

Evolución de la tasa de participación (2022-2025)

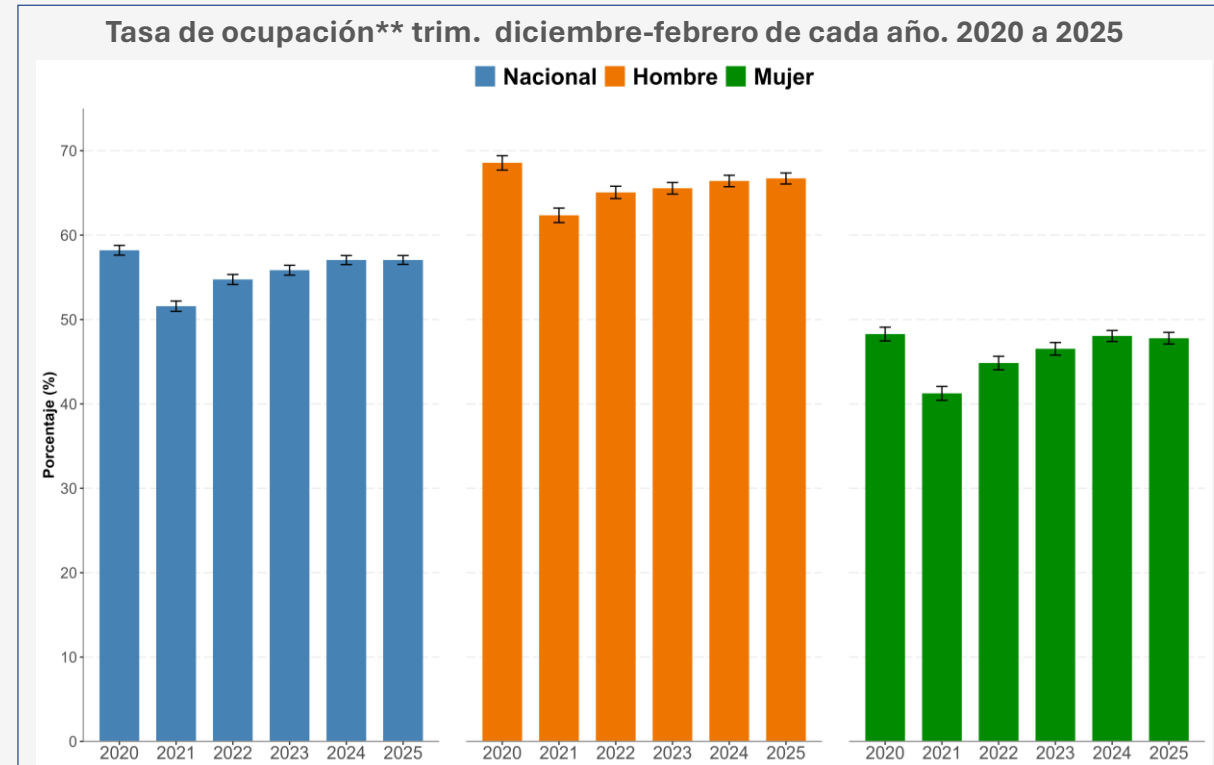
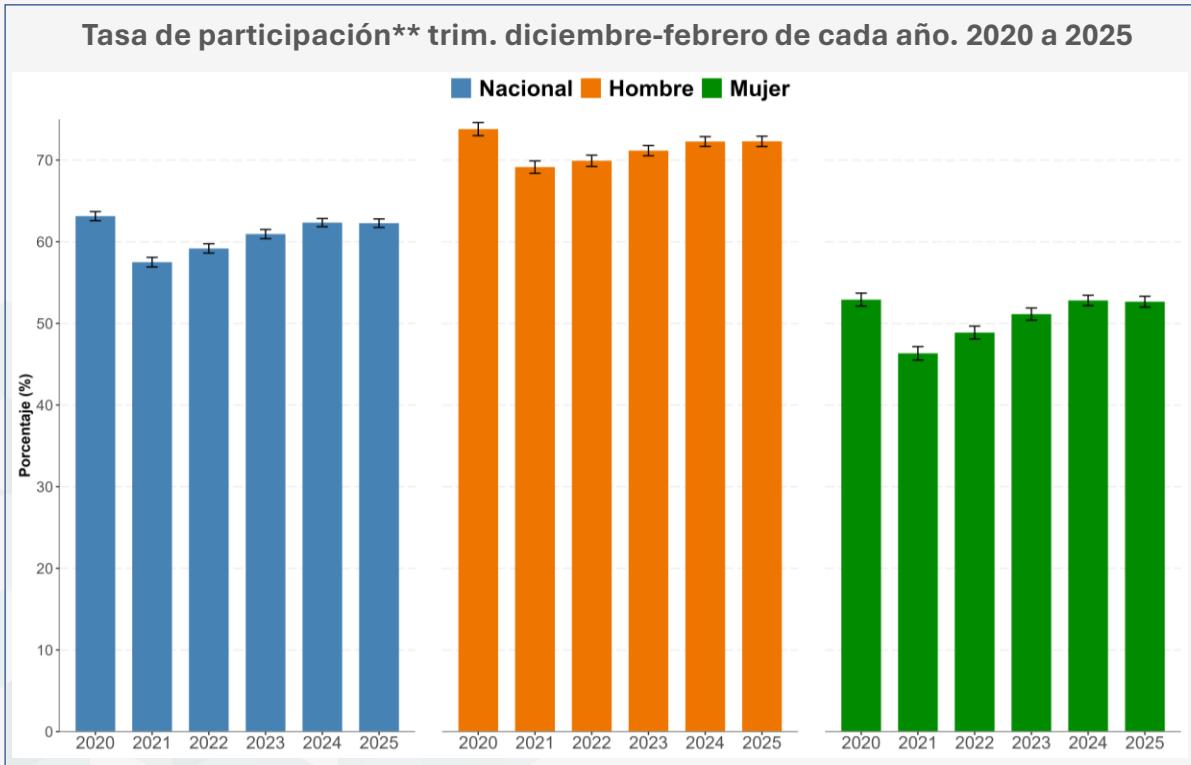


Evolución de la tasa de ocupación (2022-2025)



Evolución tasa de participación y ocupación laboral

- Comparando la **tasa de participación** con igual trimestre de años anteriores, se observa que esta **es significativamente más alta respecto al período 2021 a 2023, pero aún sigue siendo más baja respecto a 2020 en 0,8 pp.* (prepandemia)**. Los hombres presentan una brecha para recuperar la tasa de participación prepandemia de 1,5 pp.*, mientras que en las mujeres fue de 0,2 pp.
- Situación similar se observa para la tasa de ocupación**, la cual en relación con 2020 sigue siendo estadísticamente menor en 1,1 pp.*, equivalente a 190 mil personas ocupadas menos aproximadamente. Para los hombres esta diferencia es de -1,9 pp.* y para las mujeres es de -0,5 pp., correspondiente a 149 mil y 41 mil personas ocupadas menos, respectivamente.



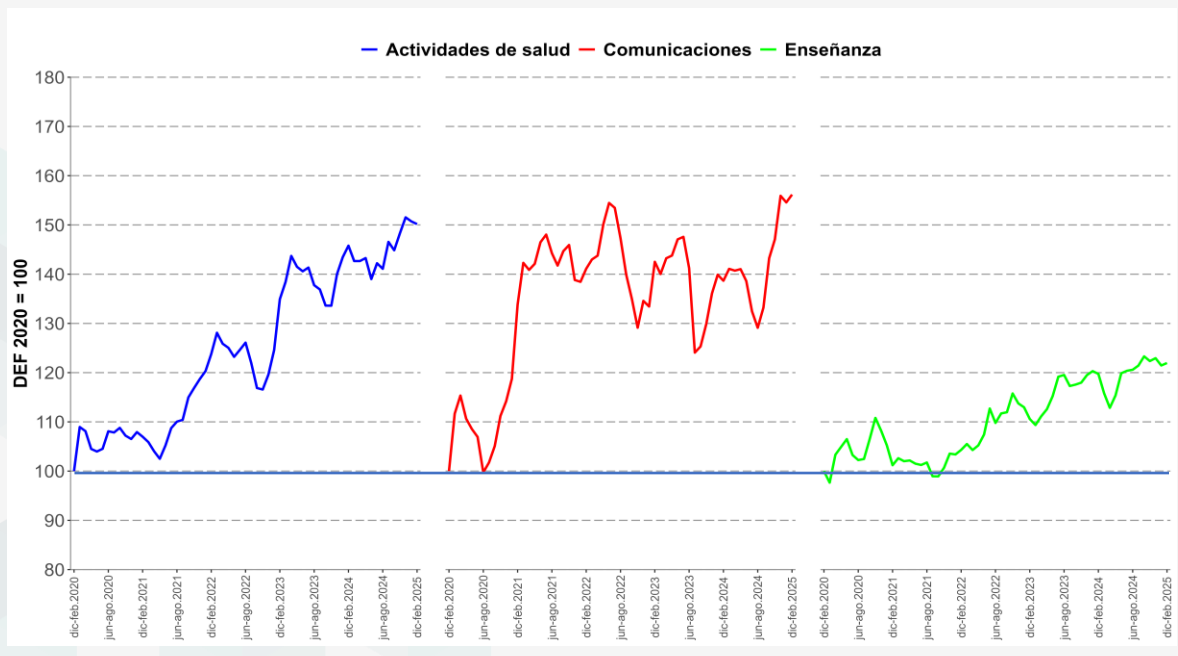
* Diferencia estadísticamente significativas al 95% ndc.

**Incluye intervalo de confianza de las estimaciones

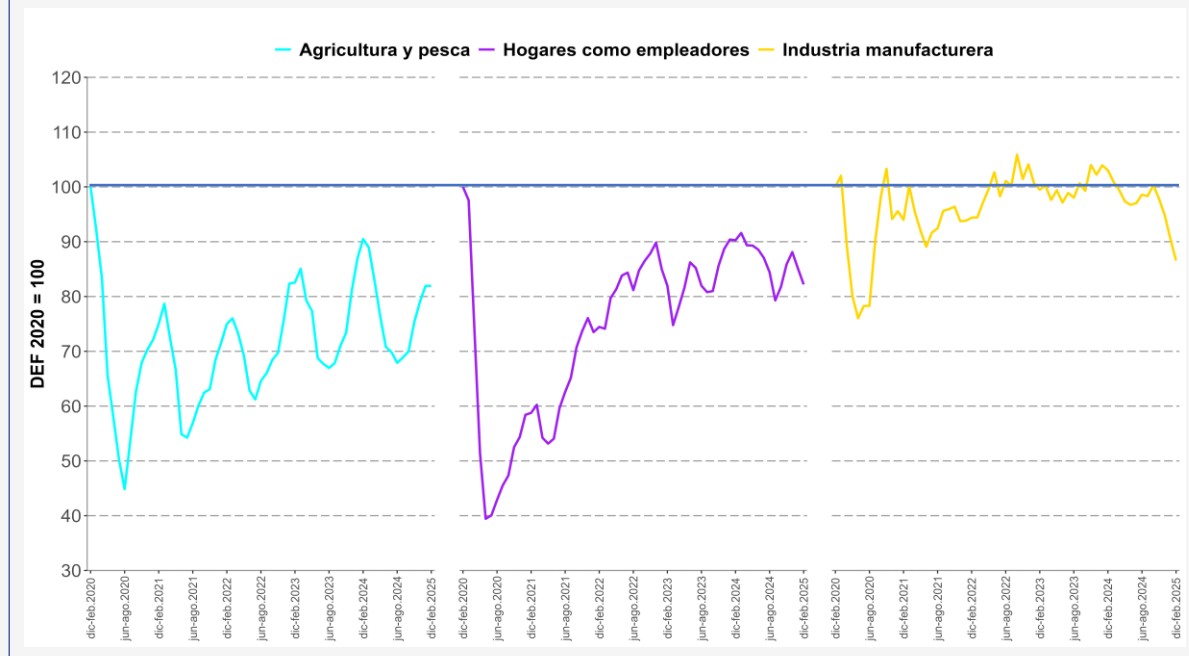
Recuperación de la ocupación según formalidad y sector económico

- **Al revisar la ocupación según formalidad, la brecha en la tasa de ocupación se explica enteramente por los ocupados informales.** En efecto, se requieren 334 mil ocupados informales adicionales para lograr la misma proporción de ocupados informales que se registraba en el trimestre DEF 2020*. En contraste, el crecimiento de la ocupación formal superó la proporción de ocupados formales que existía en DEF 2020 en 145 mil personas.
- Por sector económico, **la expansión de la ocupación formal ha sido liderada por actividades de salud, enseñanza y comunicaciones.** La brecha en informalidad se explica principalmente por los sectores de agricultura y pesca, hogares como empleadores e industria manufacturera.

Evolución de la recuperación de la ocupación formal con respecto a DEF 2020. Principales sectores que han incidido (2020-2025).



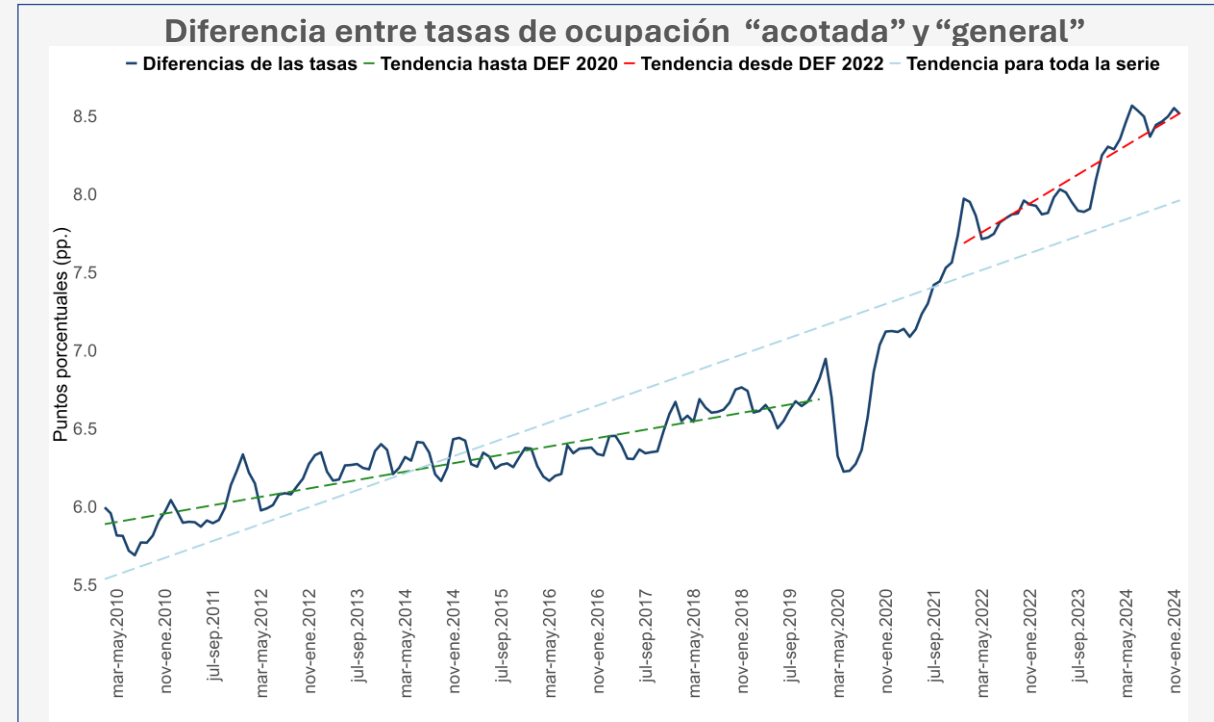
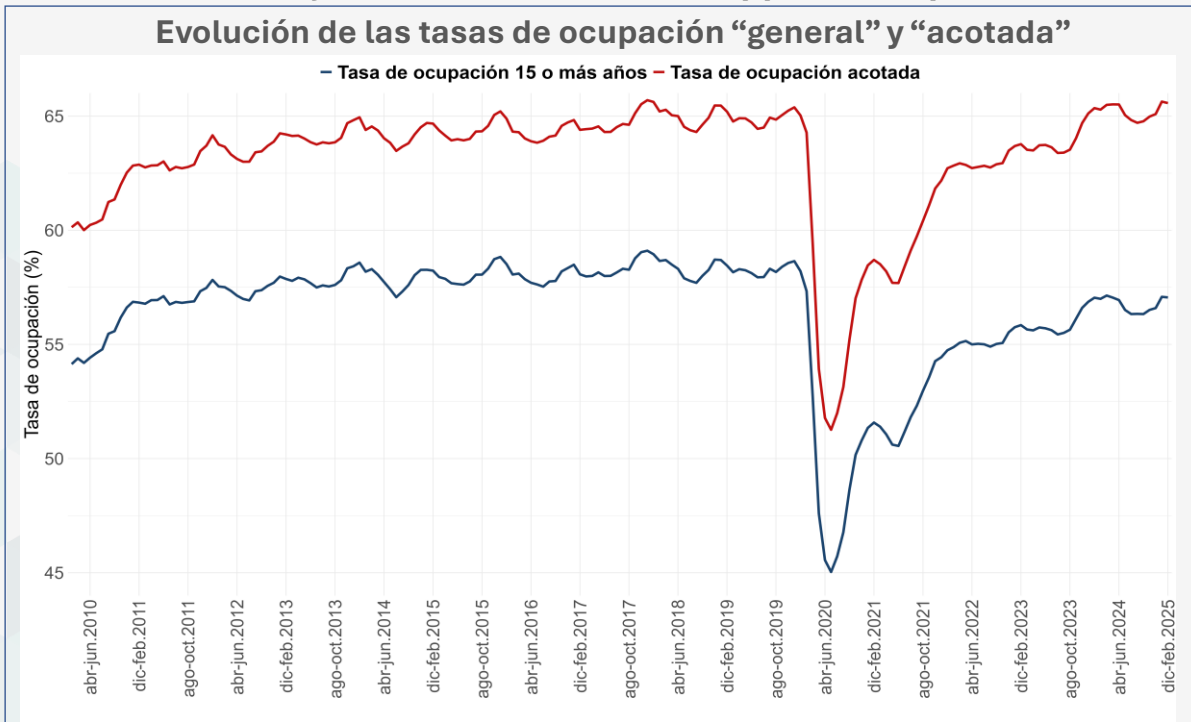
Evolución de la recuperación de la ocupación informal con respecto a DEF 2020. Principales sectores que han incidido (2020-2025).



* La misma proporción sobre la población en edad de trabajar. Denominador para el cálculo de la tasa de ocupación.

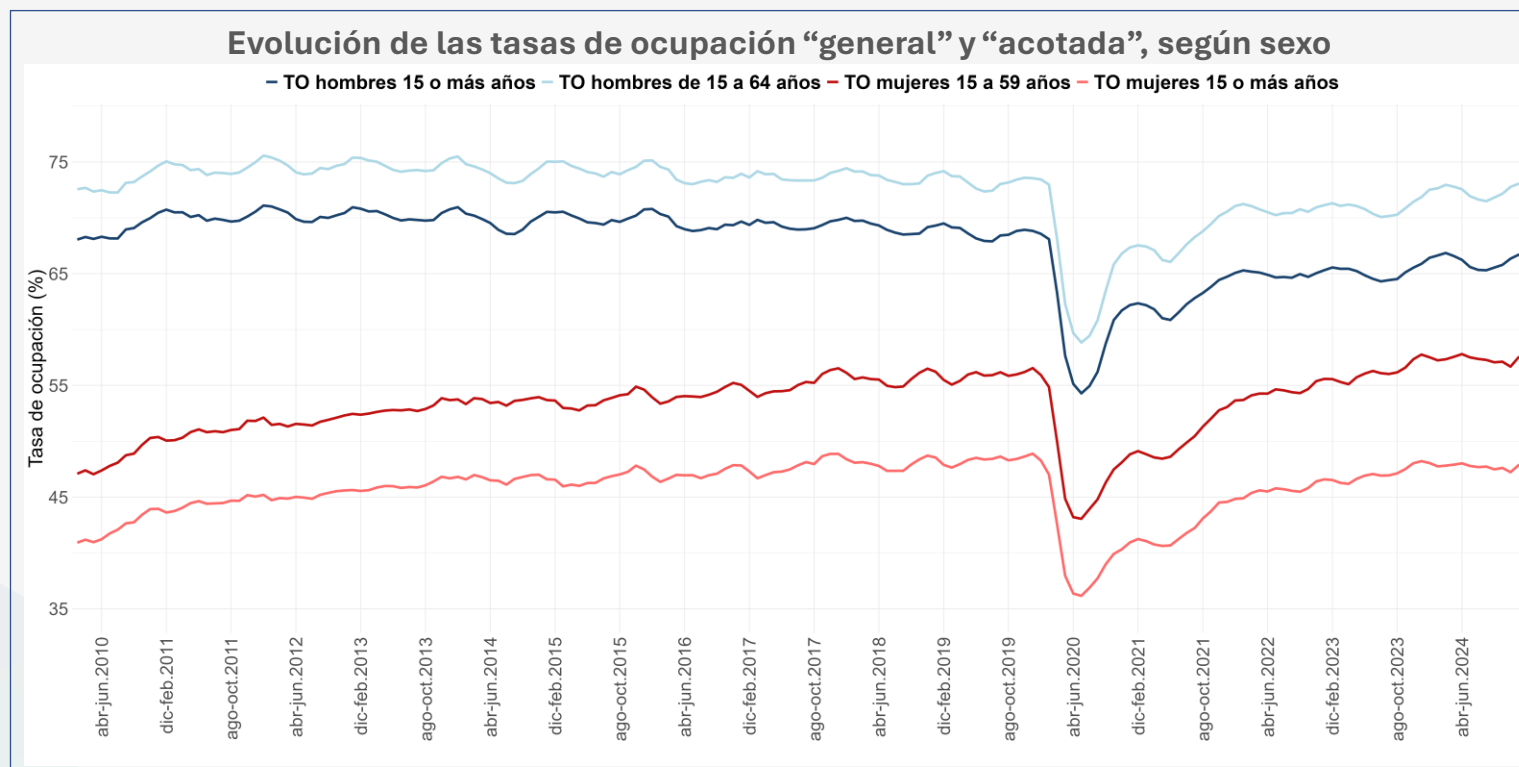
Efecto demográfico en la tasa de ocupación

- **Se calcula la tasa de ocupación hasta la edad de jubilación** (hasta 64 años para los hombres y 59 años para las mujeres) con el objetivo de aislar, en parte, los cambios generados por el envejecimiento de la población.
- **Se observa que la tasa de ocupación acotada fue de 65,6% para el trimestre DEF 2025, siendo 8,5 pp. superior a la tasa de la población general (57,1%).** Comparando ambas tasas (general y acotada), respecto a igual trimestre de 2020, se tiene que, para la población general, aún falta por recuperar 1,1 pp. (diferencia significativa) de su tasa de ocupación, no obstante, al acotar la población a la edad antes de jubilar, la tasa del período es 0,5 pp. mayor (diferencia no significativa) a la de hace cinco años.
- La diferencia entre la tasa de ocupación de la población general y acotada es cada vez mayor (gráfico de la derecha), lo cual es una consecuencia del envejecimiento de la población. **De esta manera, en DEF 2025 la población en edad de jubilar representa el 20,6% del total de la población en edad de trabajar, incrementándose 2,4 pp. en comparación a DEF 2020.**



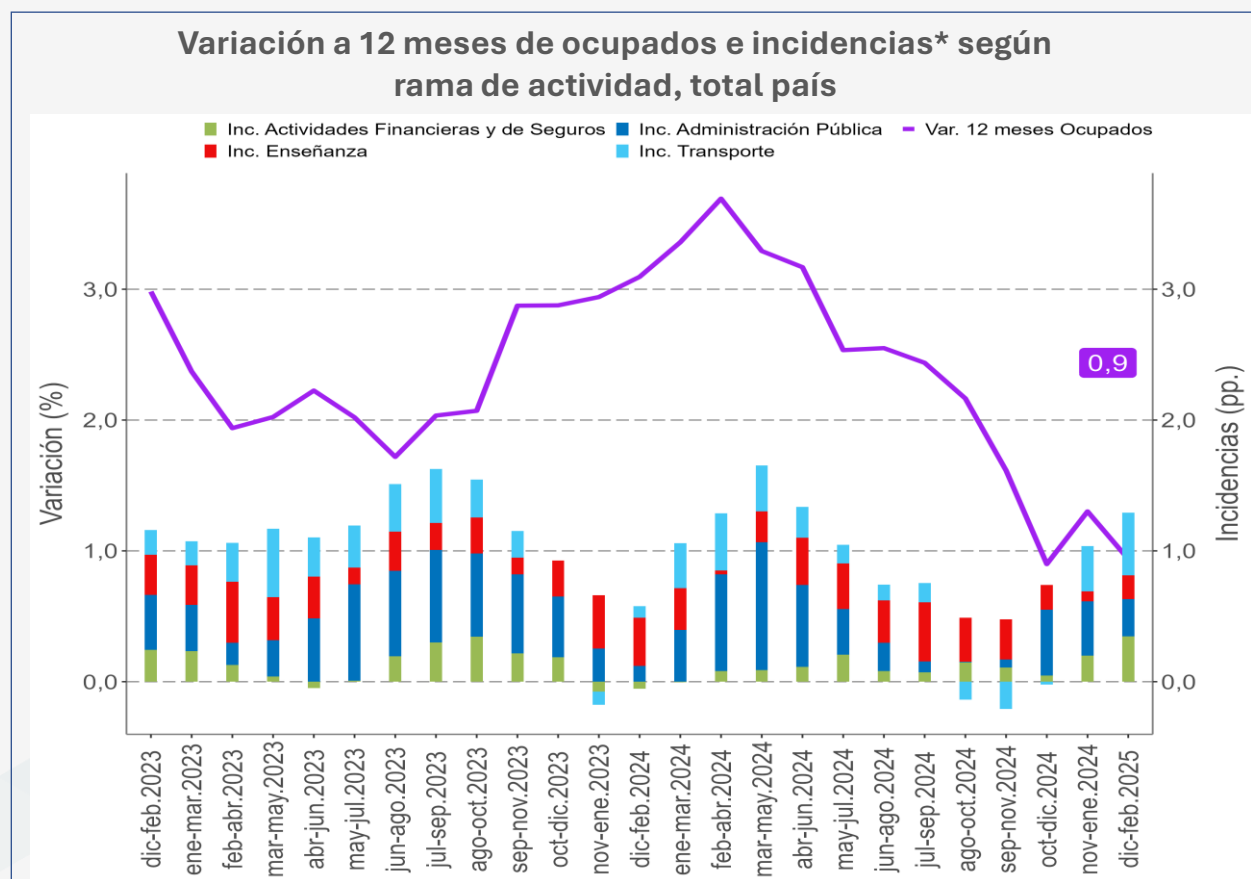
Efecto demográfico en la tasa de ocupación

- Diferenciando por sexo, se encuentran efectos contrapuestos para hombres y mujeres. Para el caso de los **hombres, no se han recuperado las tasas de ocupación en comparación a 2020, aun cuando se acote a la población de 15 a 64 años; pero se destaca que las diferencias disminuyen**. De esta manera, la tasa de ocupación “general” para hombres se situó en 66,7% en el trimestre actual (1,9 pp. más bajos que en igual trimestre de 2020, variación no significativa), mientras que la tasa de ocupación “acotada” se sitúa en 73,0% (0,4 pp. menos que en 2020).
- Para las mujeres, **el análisis de la tasa de ocupación “acotada” revierte la situación, alcanzando el 57,4%, mostrando un incremento de 1,5 pp., en comparación a DEF 2020**. En tanto, la tasa general de las mujeres fue de 47,8% en el último trimestre, 0,5 pp. menos que hace cinco años. Ambas cifras son estadísticamente no significativas.



Ocupación según sector económico

- En doce meses, el ascenso de la población ocupada (0,9%) se fundamentó por **transporte (7,9%), actividades financieras y de seguros (17,2%), administración pública (4,9%) y enseñanza (2,2%)**.
- Los principales descensos se presentaron en **comercio (-2,5%), industria manufacturera (-2,3%) y agricultura y pesca (-2,9%)**.



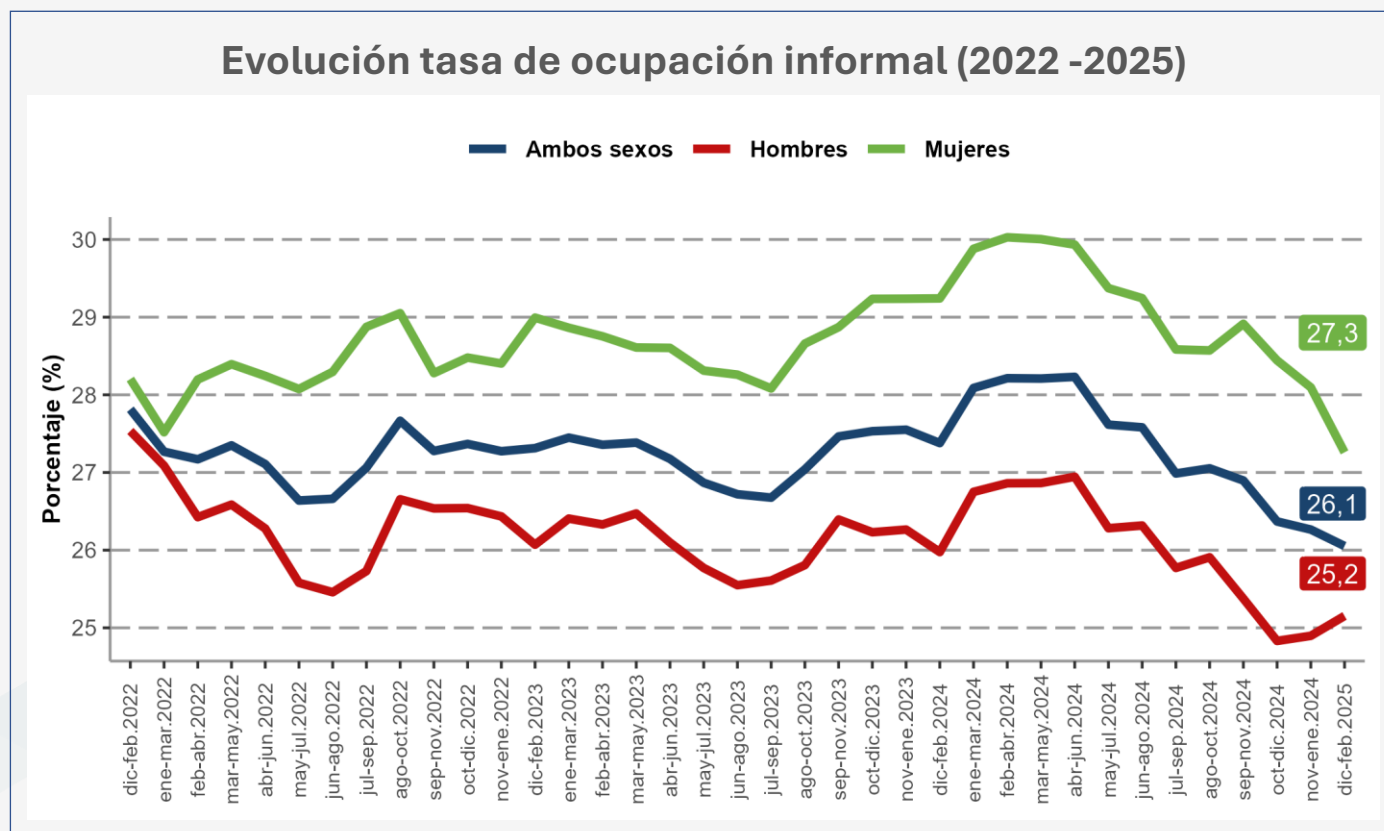
(*) Corresponden a los cuatro sectores económicos que registraron las mayores incidencias positivas en el último trimestre móvil (se excluyen los sectores que registraron incidencias negativas).

Crecimiento trimestral de ocupados (datos con ajuste estacional)

- Las personas ocupadas registraron una variación trimestral casi nula de 0,01%, correspondiente a 788 personas.
- Lo anterior se produce por variaciones trimestrales contrapuestas para hombres y mujeres. En efecto, mientras las mujeres presentaron alzas en la ocupación de 0,2% (7.975 personas más), los hombres ocupados se contrajeron 0,1% (7.187 personas menos).
- Para el trimestre diciembre-febrero, se observa un patrón mayoritariamente al alza en la dinámica de la ocupación desestacionalizada, con aumentos respecto al trimestre móvil anterior desde 2010, disminuyendo solo en cuatro períodos: 2013, 2016, 2017 y 2020.

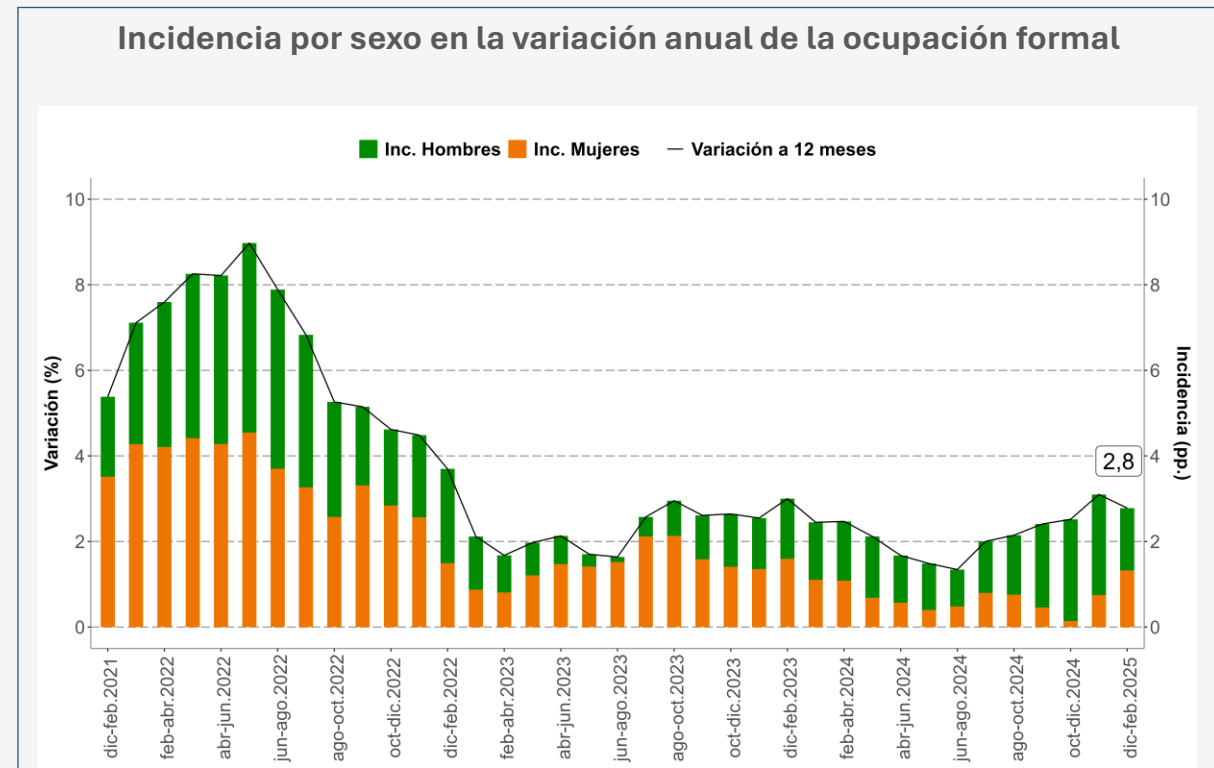
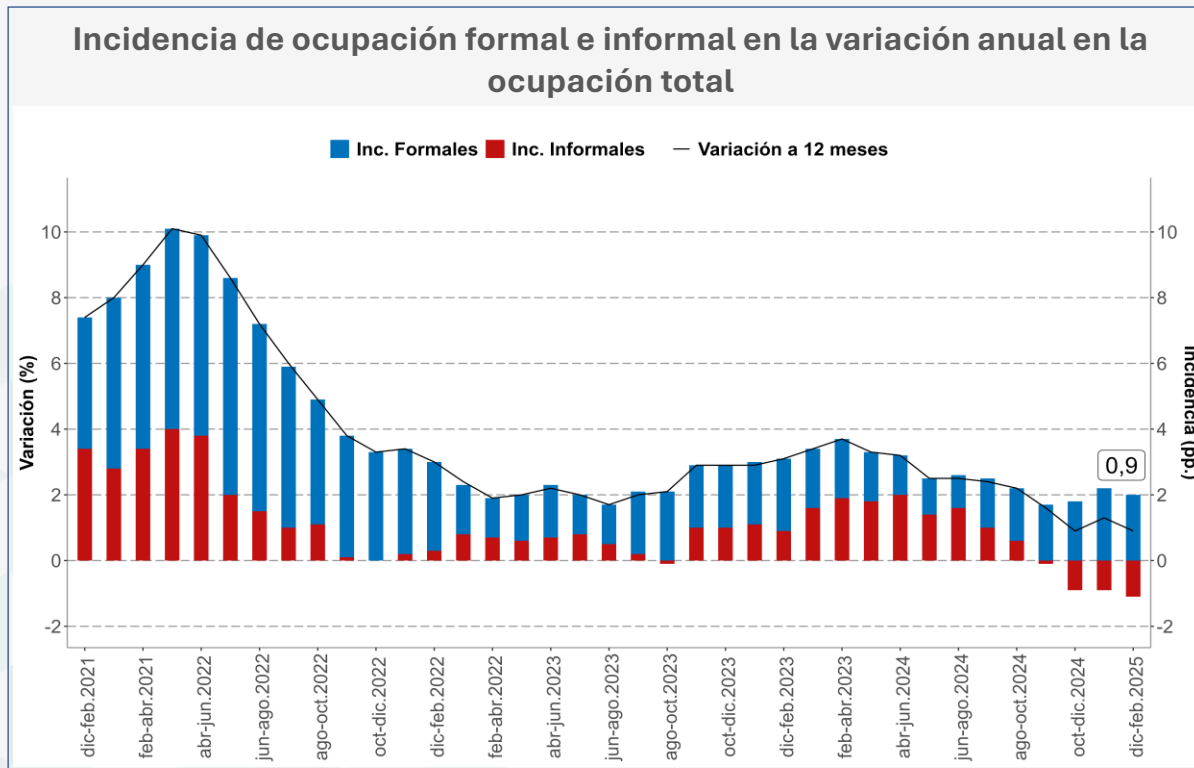


- **La tasa de ocupación informal se situó en 26,1%**, con un retroceso de 1,3 pp.* en un año y con una disminución de 0,2 pp. respecto al trimestre móvil anterior.
- Las personas ocupadas informales decrecieron 4,0% en doce meses, incididas por las **mujeres** (-6,4%) y por los **hombres** (-1,8%).
- Según sector económico, el descenso se debió, principalmente, a **comercio** (-7,5%) e **industria manufacturera** (-16,0%*).

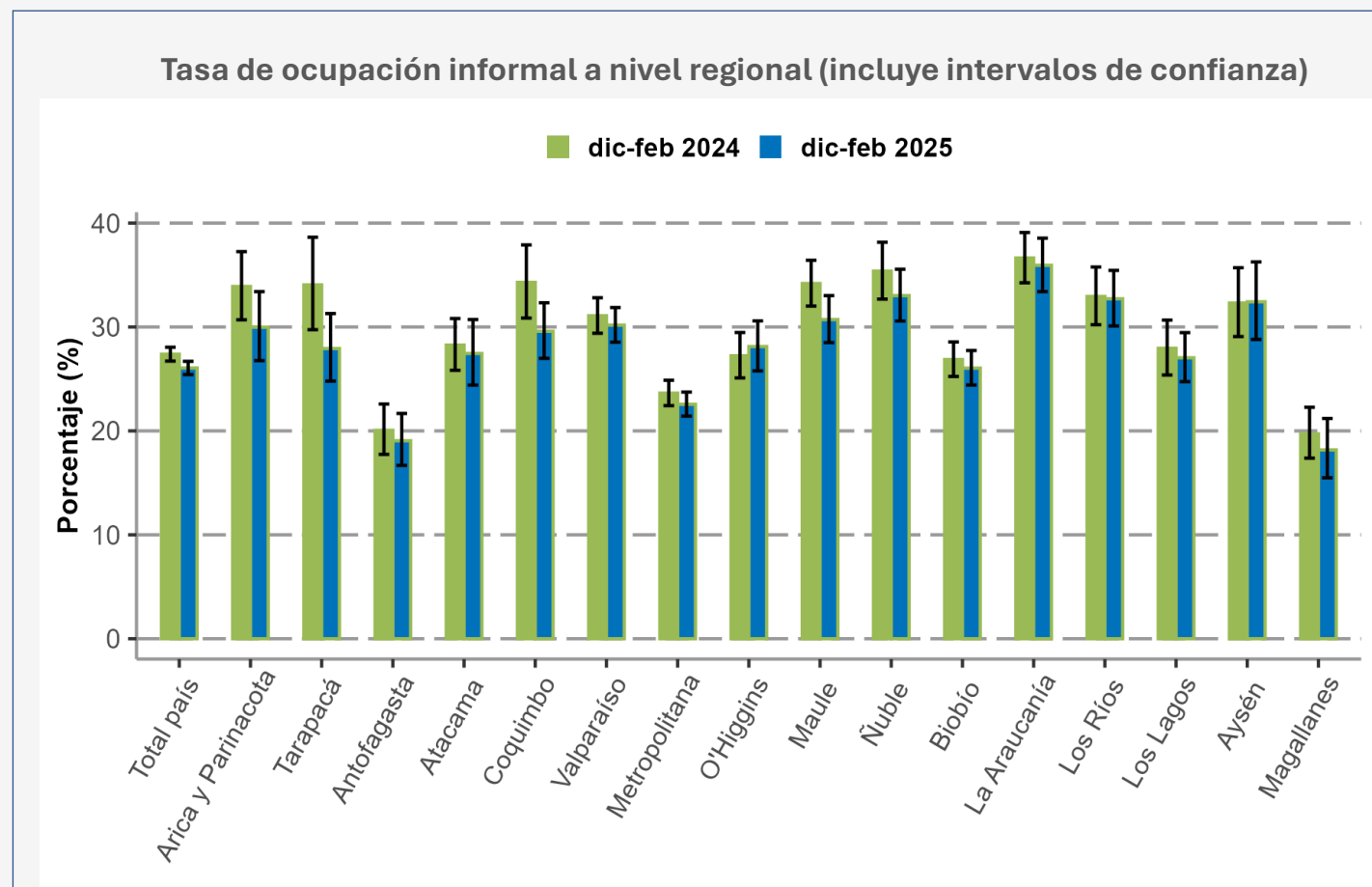


(*) Variaciones estadísticamente significativas al 95% ndc.

- La expansión anual de la ocupación (0,9%) fue incidida solo por la ocupación formal (2,8%, correspondiente a 187.963 personas), debido a que la ocupación informal presentó una disminución (-4,0%, equivalente a 100.698 personas).
- Según sexo, el aumento de 2,8% de los ocupados formales fue incidido por los hombres (2,5%) y las mujeres (3,2%).

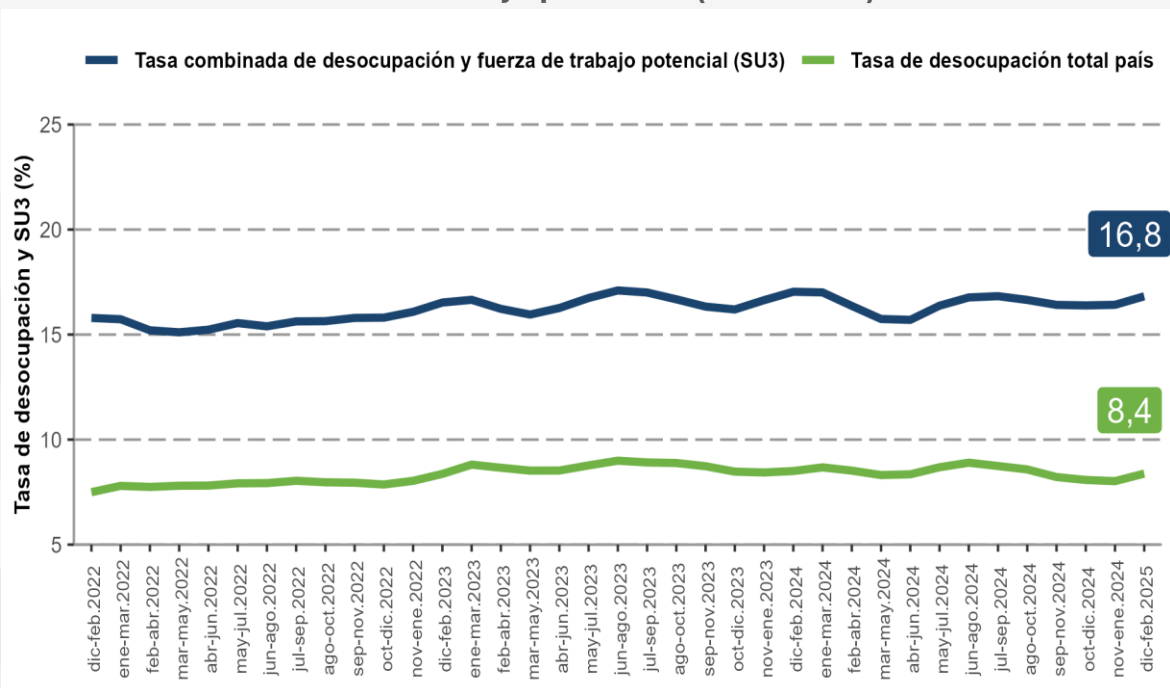


- Se registraron caídas de la tasa de ocupación informal en 14 de 16 regiones, siendo estadísticamente significativas en Coquimbo (-4,7 pp.) y Maule (-3,5 pp.).
- Asimismo, dicha tasa se incrementó en doce meses solamente en Aysén (0,1 pp.) y O'Higgins (0,9 pp.), pero con variaciones no significativas.
- Las tasas más altas se registraron en La Araucanía (35,9%), Ñuble (33,0%) y Los Ríos (32,7%).
- Las tasas más bajas se presentaron en las regiones Metropolitana (22,6%), Antofagasta (19,1%) y Magallanes (18,2%).

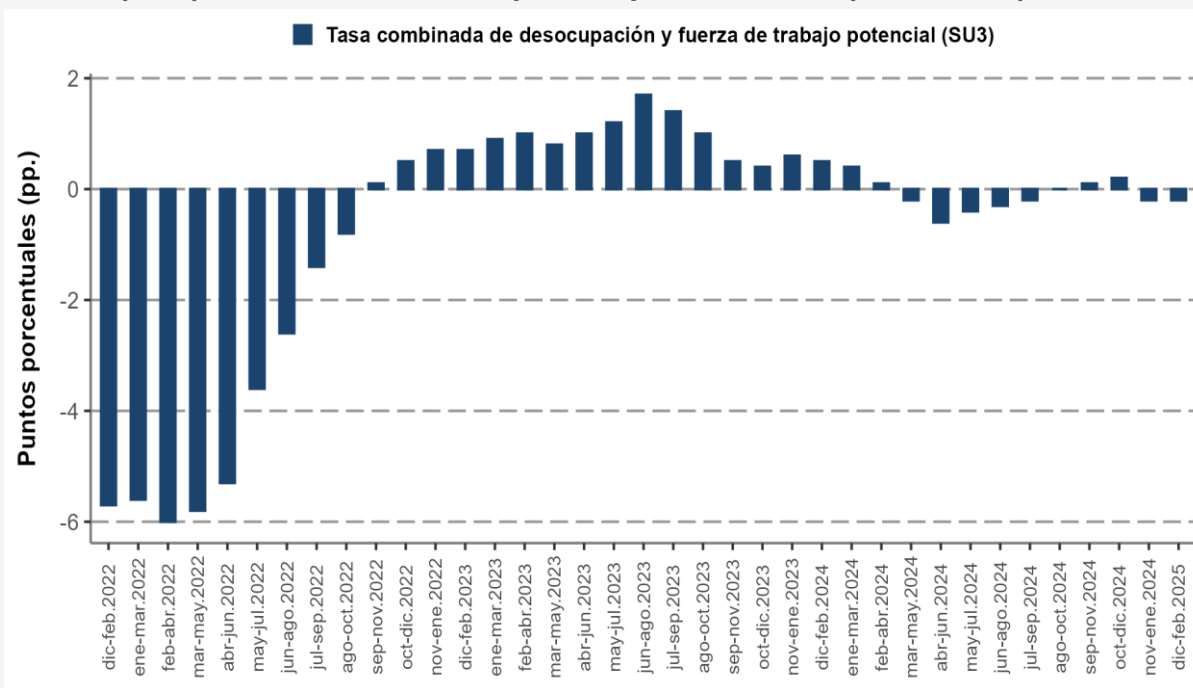


- Los inactivos potencialmente activos (fuerza de trabajo potencial) disminuyeron 0,2% en doce meses, alcanzando 1.002.044 personas; a su vez, anotaron un aumento de 1,8% respecto al trimestre móvil anterior (17.574 personas).
- DEF 2025 presentó una disminución en la variación de doce meses en la **tasa de subutilización SU3** (-0,2 pp.), alcanzando un 16,8%.

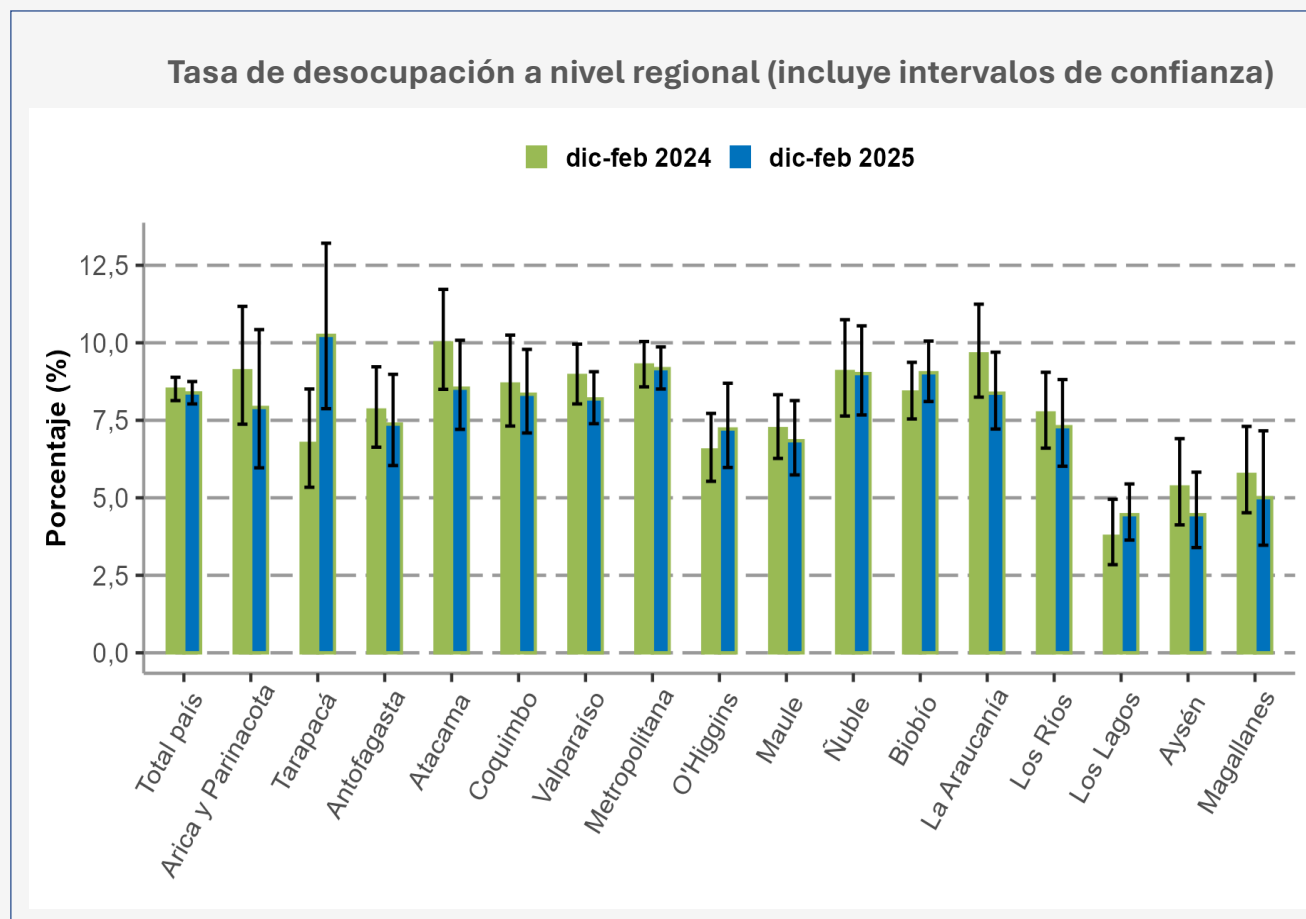
Evolución tasa de desocupación / tasa combinada de desocupación y fuerza de trabajo potencial (2022-2025)



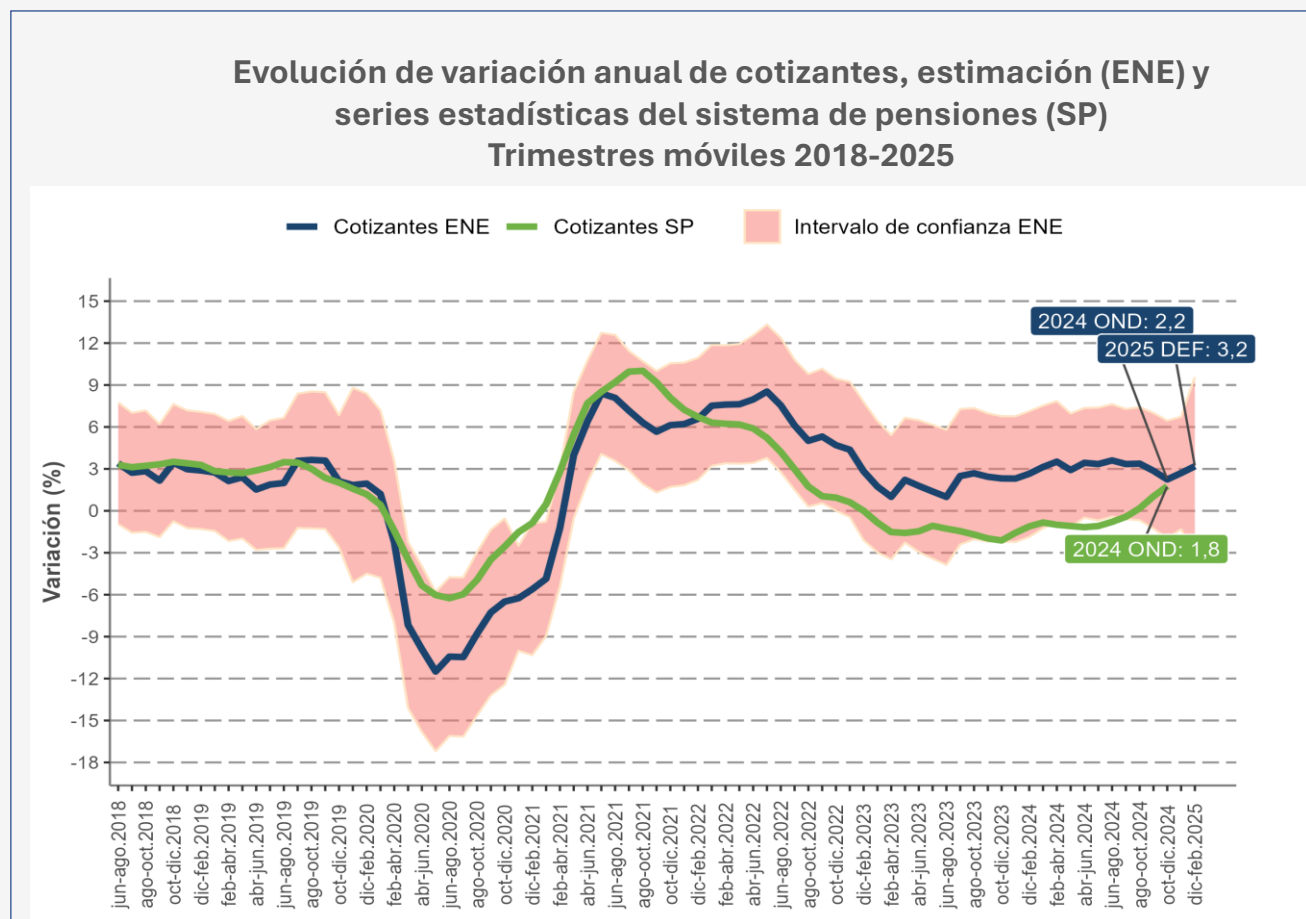
Tasa combinada de desocupación y fuerza de trabajo potencial (SU3), variación anual en puntos porcentuales (2022-2025)



- A nivel regional, solo hubo un aumento estadísticamente significativo en la región de Tarapacá (3,5 pp.) para el trimestre móvil diciembre-febrero 2025.
- A pesar de presentar disminuciones en 12 de las 16 regiones del país, ninguna de estas fue estadísticamente significativa.
- Las tasas más altas se presentaron en Tarapacá (10,2%), Metropolitana (9,2%) y Biobío (9,0%).
- Las tasas más bajas se observaron en Magallanes (5,0%), Aysén (4,5%) y Los Lagos (4,5%).



- Para el trimestre octubre-diciembre 2024, se registró un crecimiento de 1,8% en doce meses del número de cotizantes, según la Superintendencia de Pensiones (SP), mayor a la variación del trimestre anterior (1,0%).
- En el mismo período comparable con el registro administrativo, la ENE presentó un aumento de 2,2%.
- En los trimestres móviles siguientes noviembre-enero (NDE 2024) y diciembre-febrero (DEF 2025), se observan en la ENE variaciones positivas, de 2,7% y 3,2%, respectivamente.



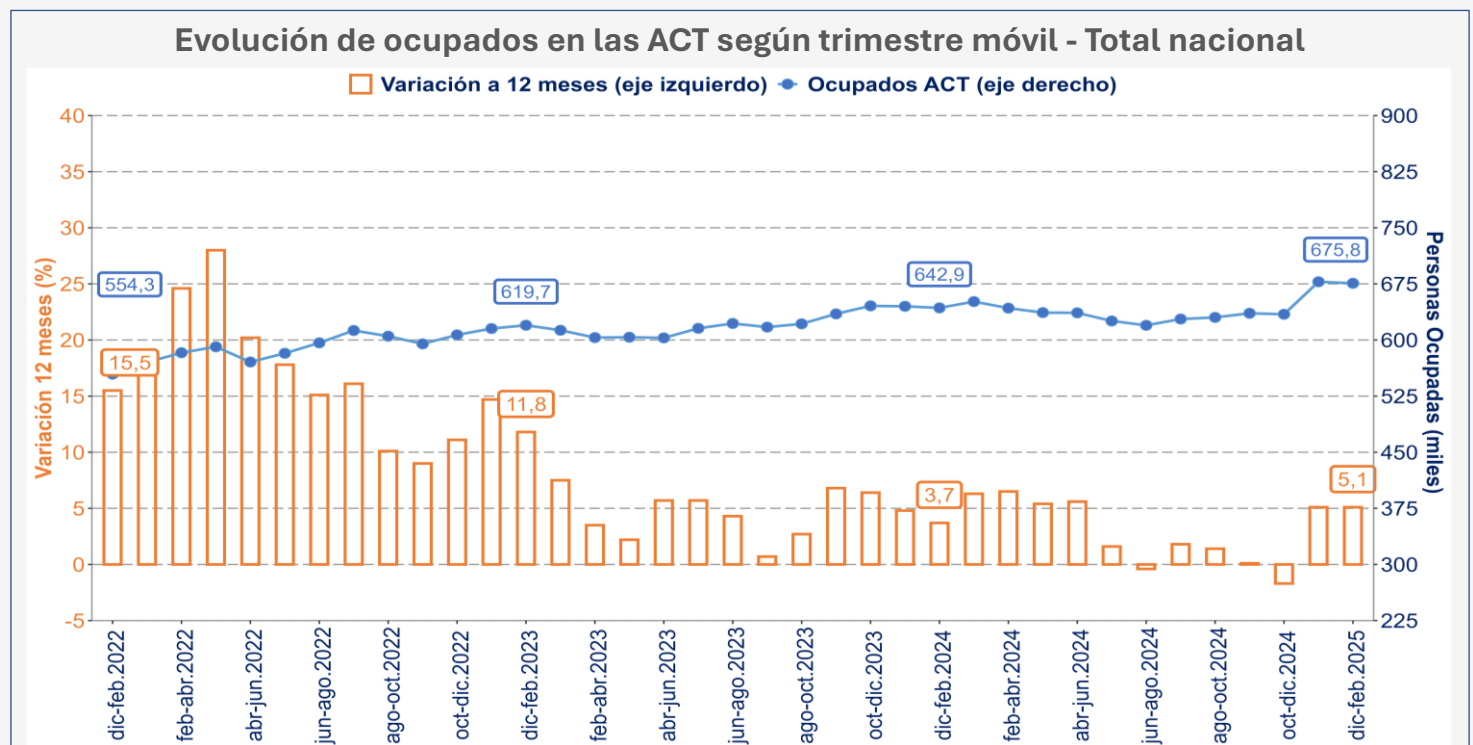
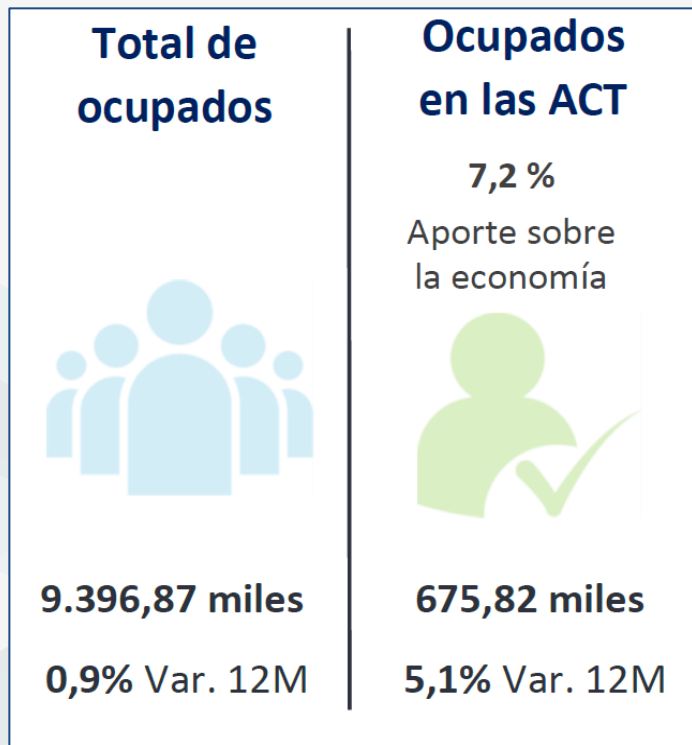
3.

Estimación sintética de personas ocupadas en Actividades Características del Turismo (ACT)



Resultados trimestre móvil diciembre 2024-febrero 2025*

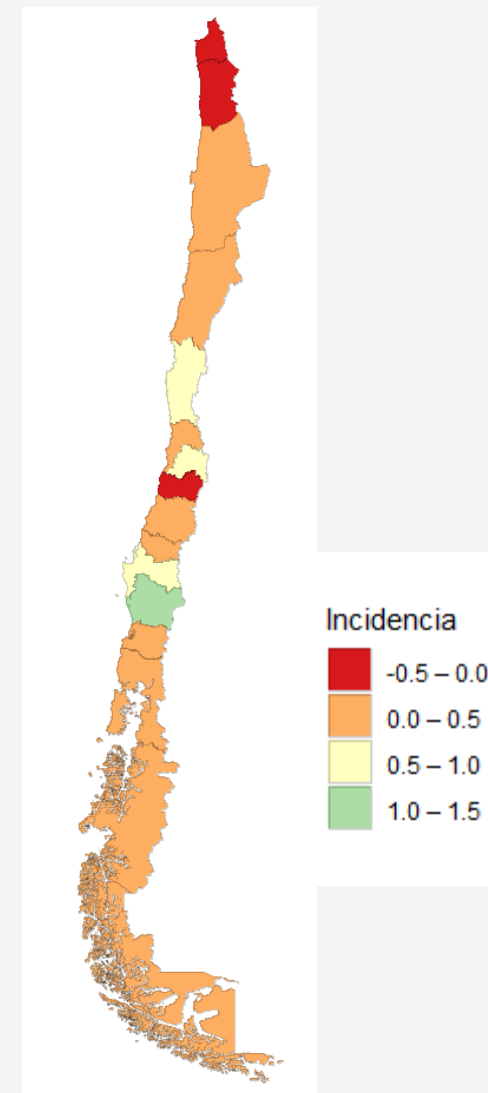
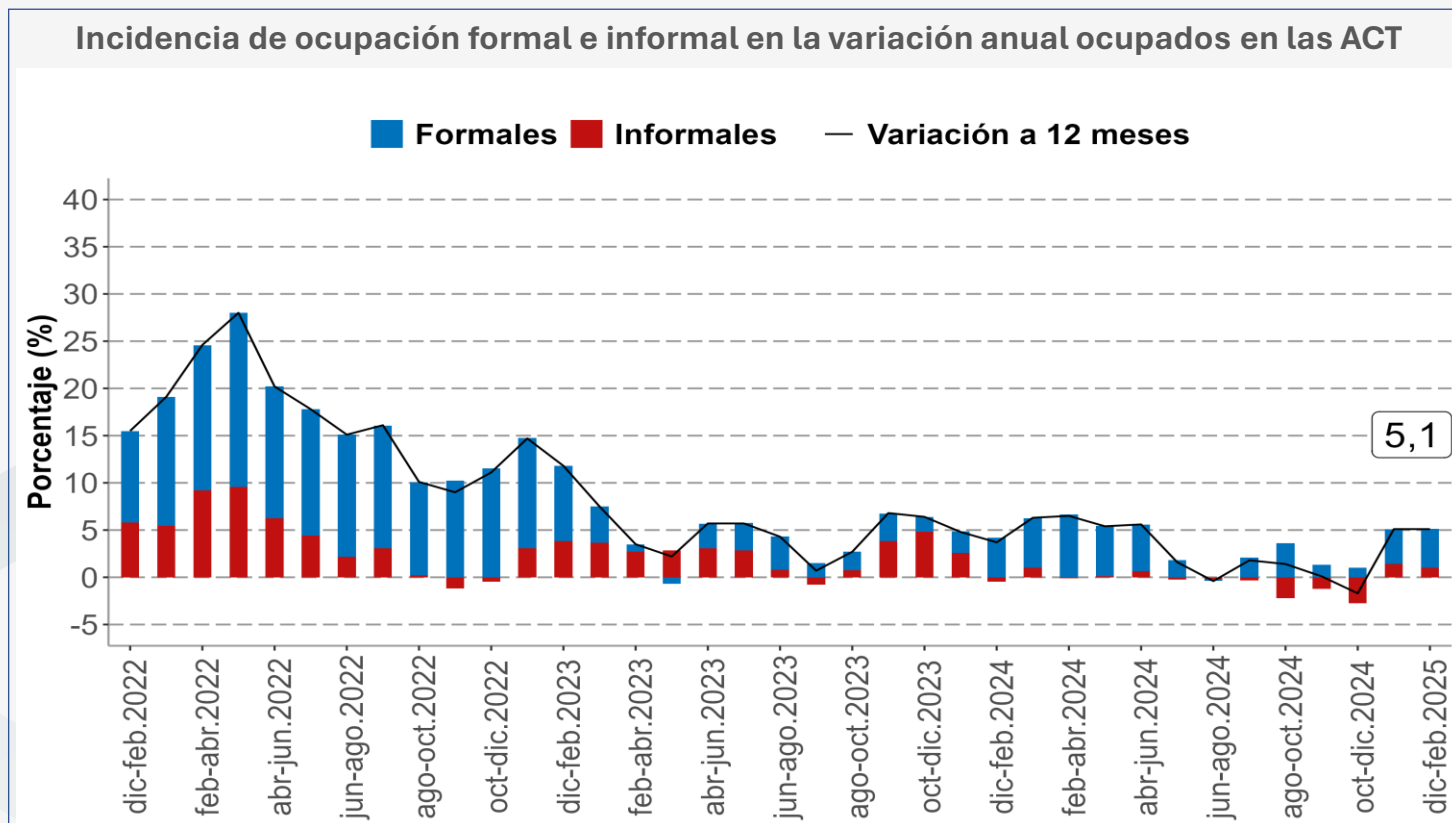
- La población ocupada en las ACT se estimó en 675.824 personas, la que representó el 7,2% de la población ocupada total.
- En doce meses se registró un **aumento en la ocupación ACT (5,1%)** incidido tanto por las mujeres (9,3%) como por los hombres (1,3%).
- Sectorialmente, se observa que **Alojamiento y servicio de comidas (2,9%)**, incidió principalmente en el incremento anual de la ocupación ACT, por segundo trimestre móvil consecutivo.



(*). De acuerdo a la metodología vigente, en todos los trimestres DEF de cada año se actualizan los ponderadores promedio móvil quinquenal, siendo 2019-2023 el que se utilizará durante todo el año 2025. Para más información revisar separata técnica "Actualización ponderadores 2023".

Resultados trimestre móvil diciembre 2024-febrero 2025

- Se observa que el aumento en doce meses de la ocupación en ACT (5,1%) es explicado tanto por el alza de la ocupación formal (6,1%) como informal (3,2%), siendo este el sexto trimestre móvil consecutivo con variaciones interanuales positivas para ocupados formales en ACT.
- A nivel regional, los incrementos de la ocupación ACT que concentraron mayor incidencia positiva según regiones fueron La Araucanía, Coquimbo y Metropolitana. Por su parte, Tarapacá y O'Higgins registraron las mayores incidencias negativas.



4.

Conclusiones



- La ENE mantiene una consistencia conceptual y metodológica con las recomendaciones de la OIT incorporando los lineamientos provenientes de las Conferencias Internacionales de Estadísticos del Trabajo.
- Se observa una tasa de desocupación de 8,4%, anotando su duodécima variación anual negativa (-0,1 pp.), la cual no es estadísticamente significativa. Con ajuste estacional, la tasa de desocupación alcanzó un 8,5%, aumentando respecto al trimestre móvil anterior en 0,1 pp., incidida únicamente por los hombres, quienes registraron una variación de 0,3 pp.
- Por segundo trimestre consecutivo, la tasa de participación no presentó variación en doce meses. En cambio, la tasa de ocupación aumentó interanualmente 0,1 pp. Según sexo, el aumento se explicó solo por los hombres (0,3 pp.) puesto que en las mujeres se redujo 0,2 pp.
- Respecto a igual trimestre de 2020 (prepandemia), la tasa de ocupación sigue siendo estadísticamente menor en 1,1 pp., equivalente a 190 mil personas menos aproximadamente, (149 mil hombres y 41 mil mujeres).
- La brecha en la ocupación se explica solo por los ocupados informales. Se requieren 334 mil ocupados informales adicionales para lograr la misma proporción de ocupados informales de DEF 2020. En contraste, el crecimiento de la ocupación formal superó la proporción de ocupados formales que existía en DEF 2020 en 145 mil personas.

- Se evidencia que la expansión anual de la ocupación (0,9%) fue incidida solo por la ocupación formal (2,8%, correspondiente a 187.963 personas), debido a que la ocupación informal presentó una disminución (-4,0%, equivalente a 100.698 personas).
- Por sector económico, la expansión de la ocupación formal ha sido liderada por actividades de salud, enseñanza y comunicaciones. La brecha en informalidad se explica principalmente por los sectores de agricultura y pesca, hogares como empleadores e industria manufacturera.
- La tasa de ocupación informal se situó en 26,1%, con un retroceso de 1,3 pp. en un año (estadísticamente significativo) y con una disminución de 0,2 pp. respecto al trimestre móvil anterior.
- Se calculó la tasa de ocupación hasta la edad de jubilación (hasta 64 años para los hombres y 59 años para las mujeres) para aislar, en parte, los efectos del envejecimiento de la población. Se observa que la tasa de ocupación acotada fue de 65,6% para el trimestre DEF 2025, siendo 8,5 pp. superior a la tasa de la población general (57,1%).
- Al comparar ambas tasas (general y acotada) respecto a igual trimestre de 2020 (prepandemia), se tiene que, para la población general, aún falta por recuperar 1,1 pp. (diferencia significativa) de su tasa de ocupación, no obstante, al acotar la población a la edad antes de jubilar, la tasa del período es 0,5 pp. mayor (diferencia no significativa) a la de hace cinco años.
- Finalmente, la población ocupada en las ACT se estimó en 675.824 personas, la que representó el 7,2% de la población ocupada total.



Gracias

ine.gob.cl

