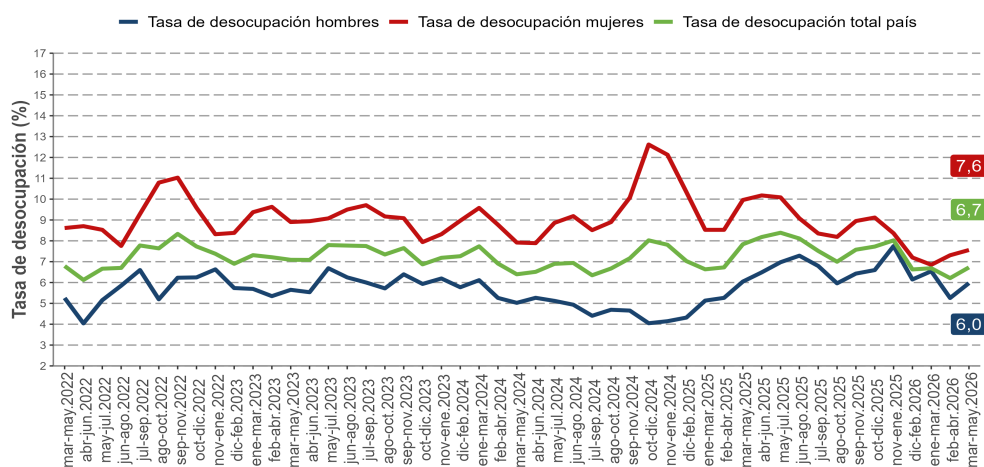


- En el trimestre marzo-mayo 2026, la estimación de la tasa de desocupación extranjera fue 6,7%, contrayéndose 1,1 puntos porcentuales (pp.) en doce meses.
- Anualmente, la estimación del total de la población ocupada aumentó 0,3%.
- La expansión de la población ocupada fue incida, principalmente, por los sectores comercio (12,1%), construcción (12,0%) y hogares como empleadores (1,4%).
- Por nivel educacional, el alza de la población ocupada fue liderada por educación secundaria (5,7%).
- La población ocupada informal se expandió 7,6%, llegando a un total de 303.614 personas.

■ Evolución tasa de desocupación extranjera, según sexo

trimestres móviles



TRIMESTRE MÓVIL

(marzo-mayo 2026)

| | |
|---|-------|
| Tasa de participación en la fuerza de trabajo | 80,1% |
| Tasa de ocupación | 74,7% |
| Tasa de desocupación | 6,7% |

Niveles (total de personas)

| | |
|---------------------|-----------|
| Fuerza de trabajo | 1.099.350 |
| Ocupadas | 1.025.420 |
| Ocupadas informales | 303.614 |
| Desocupadas | 73.930 |
| Inactivas | 273.843 |

Variaciones a 12 meses

| | |
|---------------------|--------|
| Fuerza de trabajo | -0,9% |
| Ocupadas | 0,3% |
| Ocupadas informales | 7,6% |
| Desocupadas | -14,9% |
| Inactivas | 7,8% |

Tasas analíticas

| | |
|--|-------|
| Tasa combinada de desocupación y tiempo parcial involuntario (SU2) | 12,1% |
| Tasa combinada de desocupación y fuerza de trabajo potencial (SU3) | 12,3% |

Informalidad laboral

| | |
|----------------------------|-------|
| Tasa de ocupación informal | 29,6% |
|----------------------------|-------|

Desocupación

La estimación de la tasa de desocupación extranjera fue 6,7%, registrando un descenso de 1,1 pp. en doce meses, producto de la reducción de la fuerza de trabajo (-0,9%) y del alza presentada por la población ocupada (0,3%). Por su parte, las personas desocupadas bajaron 14,9%.

Según sexo, la tasa de desocupación de las mujeres se situó en 7,6% y la de los hombres, en 6,0%.

Ocupación

Anualmente, la estimación del total de personas ocupadas creció 0,3%, incida solo por las mujeres (5,5%), debido a que los hombres disminuyeron 3,9%.

Según sector económico, la expansión de la población ocupada fue influida por comercio (12,1%), construcción (12,0%) y hogares como empleadores (1,4%), en tanto que, por categoría ocupacional, el principal aumento se observó en personas trabajadoras por cuenta propia (9,5%).

La tasa de ocupación informal alcanzó 29,6%, creciendo 2,0 pp. en doce meses.

Participación laboral

En doce meses, las tasas de participación y de ocupación se situaron en 80,1% y 74,7%, decreciendo 1,3 pp. y 0,3 pp., en cada caso. En tanto, la población fuera de la fuerza de trabajo aumentó 7,8%.

TRIMESTRES MÓVILES (2025 - 2026)

| Tasa de desocupación (%) | mar-may | abr-jun | may-jul | jun-ago | jul-sep | ago-oct | sep-nov | oct-dic | nov-ene | dic-feb | ene-mar | feb-abr | mar-may |
|--------------------------|---------|---------|---------|---------|---------|---------|---------|---------|---------|---------|---------|---------|---------|
| Total País | 7,8 | 8,2 | 8,4 | 8,1 | 7,5 | 7,0 | 7,6 | 7,7 | 8,0 | 6,6 | 6,7 | 6,2 | 6,7 |
| Mujeres | 10,0 | 10,2 | 10,1 | 9,1 | 8,4 | 8,2 | 8,9 | 9,1 | 8,4 | 7,2 | 6,9 | 7,3 | 7,6 |
| Hombres | 6,0 | 6,5 | 7,0 | 7,3 | 6,8 | 6,0 | 6,4 | 6,6 | 7,7 | 6,1 | 6,5 | 5,3 | 6,0 |

Para mayor información

ine.gob.cl

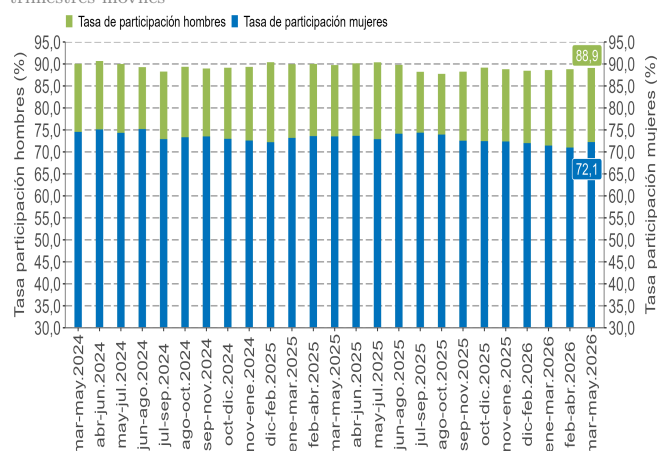
¹Se debe considerar que las desagregaciones de los indicadores o aperturas de los datos pueden traer consigo problemas de precisión estadística o, en casos más críticos, estar sesgadas. Por tanto, se sugiere tomar en cuenta los criterios de calidad estadística que el INE ha definido en el documento "Estándar para la evaluación de la calidad de las estimaciones en encuestas de hogares", con la advertencia de que a mayor desagregación, el sesgo tiende a aumentar a propósito de la pérdida de unidades muestrales.

²Las personas extranjeras en la ENE se definen operativamente como todas aquellas personas que según nacionalidad no son chilenas y que cumplen con los criterios para ser encuestadas.

Principales indicadores

Evolución de la tasa de participación, según sexo, población extranjera

trimestres móviles



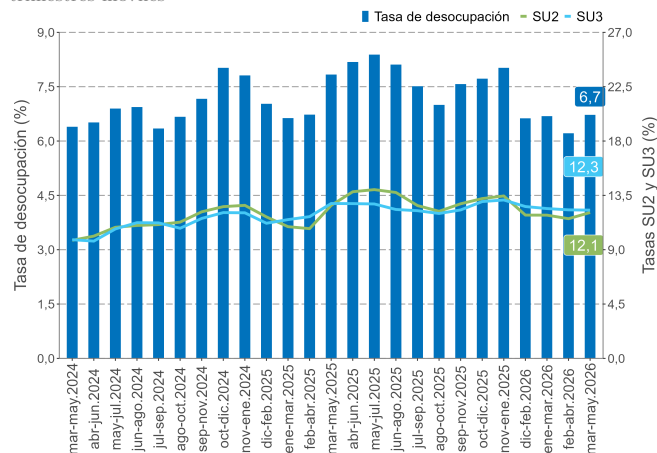
Tasa de desocupación por sexo

La tasa de desocupación masculina alcanzó un 6,0%, sin variación en un año, a raíz del descenso de 4,0% de la fuerza de trabajo, similar en magnitud a la reducción de 3,9% registrada por los ocupados³. Las tasas de participación y ocupación se situaron en 88,9% y 83,6%, decreciendo 0,7 pp. y 0,6 pp., en cada caso. Los hombres fuera de la fuerza de trabajo tuvieron un alza de 2,8%.

La tasa de desocupación femenina alcanzó 7,6%, decreciendo 2,4 pp. en un año, producto del ascenso de 2,8% de la fuerza de trabajo, menor al 5,5% registrado por las ocupadas. Por su parte, las tasa de participación se situó en 72,1%, retrocediendo 1,3 pp., mientras que la tasa de ocupación alcanzó 66,6%, avanzando 0,5 pp. en el período. Las mujeres fuera de la fuerza de trabajo tuvieron un alza de 9,7%.

Evolución de las tasas de desocupación y subutilización de la fuerza de trabajo, población extranjera

trimestres móviles



³ A su vez, las personas desocupadas descendieron 5,2% (estimación poco fiable) en doce meses.

⁴ Indicador SU2 = (desocupados + iniciadores disponibles + tiempo parcial involuntario) / (fuerza de trabajo + iniciadores disponibles).

⁵ Indicador SU3 = (desocupados + iniciadores disponibles + fuerza de trabajo potencial) / (fuerza de trabajo + iniciadores disponibles + fuerza de trabajo potencial).

⁶ Educación superior incluye a quienes declararon tener educación universitaria, postítulos, maestrías y doctorados. La categoría otros incluye nunca estudió, educación preescolar y nivel ignorado.

¹ Desde el trimestre móvil abril-junio de 2025 se comenzó a utilizar la variable CINE-2011 para medir nivel educacional. Para mayor información véase el documento "Separata Técnica de la Encuesta Nacional de Empleo".

Tasa combinada de desocupación y tiempo parcial involuntario (SU2)⁴

A partir del aumento de quienes se ocupan a tiempo parcial involuntario (13,6%) y del descenso de las personas desocupadas (-14,9%), la tasa combinada de desocupación y tiempo parcial involuntario se redujo en 0,6 pp., situándose en 12,1%.

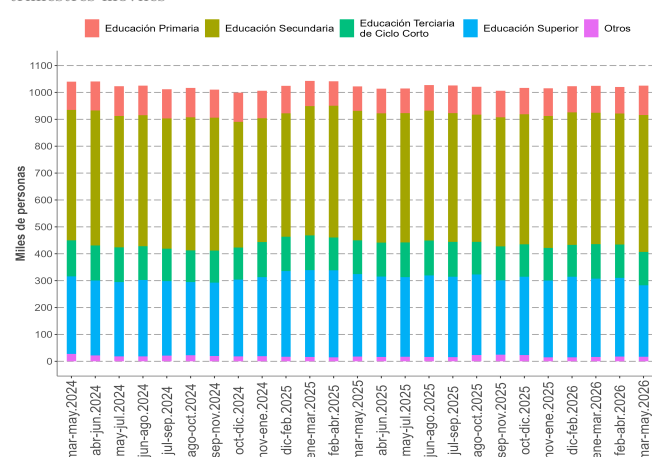
Tasa combinada de desocupación y fuerza de trabajo potencial (SU3)⁵

En doce meses, la fuerza de trabajo potencial, comúnmente conocida como personas inactivas potencialmente activas, varió de forma positiva (13,3%), incidida principalmente por el crecimiento en los hombres (31,1%).

La tasa combinada de desocupación y fuerza de trabajo potencial alcanzó 12,3%, con una reducción de 0,5 pp. en el período. En los hombres se situó en 8,8% y en las mujeres, en 15,9%. La brecha de género fue 7,1 pp.

Evolución de la población ocupada extranjera, según nivel educacional

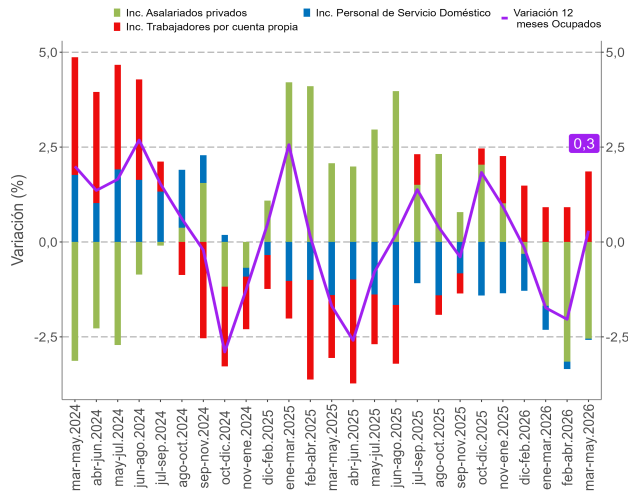
trimestres móviles



Nivel educacional^{6†}

La expansión de la población ocupada en doce meses (0,3%) fue impulsada por las personas con educación secundaria (5,7%) y educación primaria (20,9%). Los principales descensos se suscitaron en educación superior (-13,5%) y en educación terciaria de ciclo corto (-1,3%).

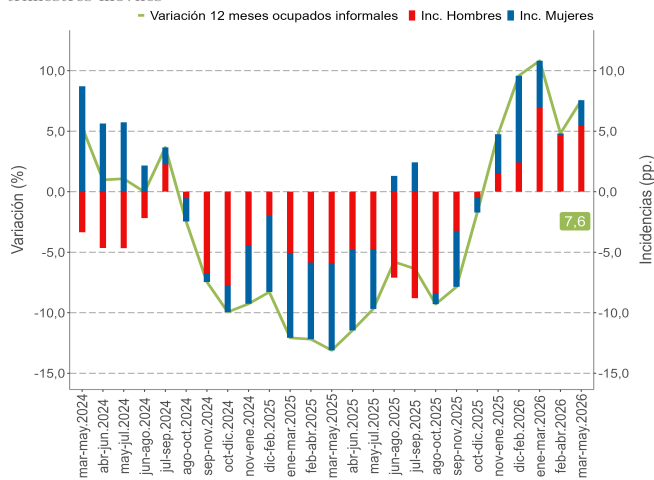
Variación a doce meses de población ocupada e incidencias según categoría en la ocupación, población extranjera trimestres móviles



Categoría ocupacional

Según categoría ocupacional, el ascenso de la población ocupada (0,3%) fue liderado por personas trabajadoras por cuenta propia (9,5%), personas empleadoras (29,4%) y personas asalariadas públicas (20,3%). Los principales retrocesos se suscitaron en las categorías personas asalariadas privadas (-3,6%) y personal de servicio doméstico (-0,7%).

Variación a doce meses de ocupados informales e incidencias según sexo, población extranjera trimestres móviles

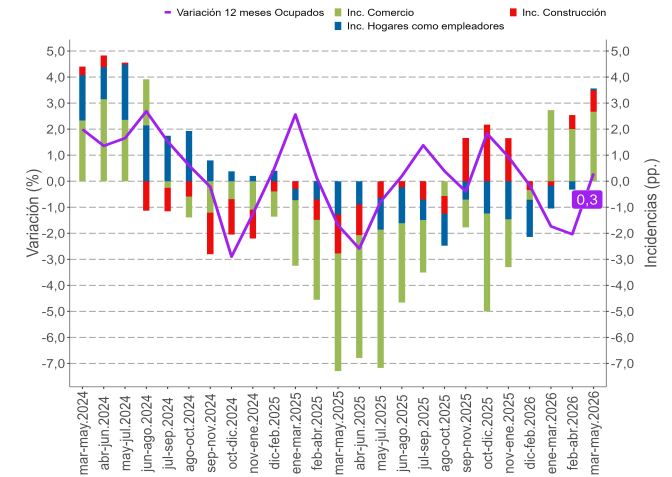


Informalidad laboral

Anualmente, las personas ocupadas informales aumentaron 7,6%, incididas tanto por los hombres (10,9%) como por las mujeres (4,2%).

La tasa de ocupación informal se situó en 29,6%, con un incremento de 2,0 pp. en un año. En tanto, en las mujeres y en los hombres la tasa consignó 30,5% y 28,8%, con variaciones de -0,4 pp. y 3,8 pp., respectivamente.

Variación a doce meses de ocupados e incidencias† según ramas de actividad económica, población extranjera trimestres móviles



Actividad económica

En doce meses, el ascenso de la población ocupada (0,3%) se fundamentó por comercio (12,1%), construcción (12,0%) y hogares como empleadores (1,4%). Los principales descensos se presentaron en servicios administrativos y de apoyo (-25,0%), industria manufacturera (-5,7%) y agricultura y pesca (-13,6%).

† Corresponden a los tres sectores económicos que registraron las mayores incidencias positivas en el último trimestre móvil (se excluyen los sectores que registraron incidencias negativas).