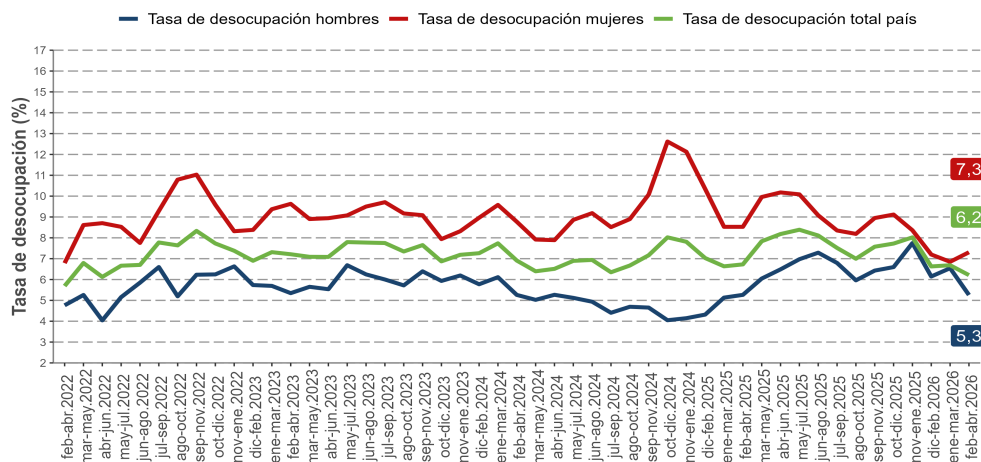


- En el trimestre febrero-abril 2026, la estimación de la tasa de desocupación extranjera fue 6,2%, contrayéndose 0,5 puntos porcentuales (pp.) en doce meses.
- Anualmente, la estimación del total de la población ocupada descendió 2,0%.
- La disminución de la población ocupada fue incitada, principalmente, por los sectores alojamiento y servicio de comidas (-12,9%), actividades de salud (-19,5%) y servicios administrativos y de apoyo (-17,0%).
- Por nivel educacional, la contracción de la población ocupada fue incitada principalmente por educación superior (-9,5%).
- La población ocupada informal se expandió 4,8%, llegando a un total de 299.043 personas.

## ■ Evolución tasa de desocupación extranjera, según sexo

trimestres móviles



## Desocupación

La estimación de la tasa de desocupación extranjera fue 6,2%, registrando un descenso de 0,5 pp. en doce meses, producto de la reducción de la fuerza de trabajo (-2,6%), mayor en magnitud a la presentada por la población ocupada (-2,0%). Por su parte, las personas desocupadas disminuyeron 10,0%.

Según sexo, la tasa de desocupación de las mujeres se situó en 7,3% y la de los hombres, en 5,3%.

## Ocupación

Anualmente, la estimación del total de personas ocupadas decreció 2,0%, incitada solo por los hombres (-5,6%), debido a que las mujeres aumentaron 2,5%.

Según sector económico, la contracción de la población ocupada fue influida por alojamiento y servicio de comidas (-12,9%), actividades de salud (-19,5%) y servicios administrativos y de apoyo (-17,0%). En tanto, por categoría ocupacional, el principal descenso se observó en personas asalariadas privadas (-4,4%).

La tasa de ocupación informal alcanzó 29,3%, creciendo 1,9 pp. en doce meses.

## Participación laboral

En doce meses, las tasas de participación y de ocupación se situaron en 79,4% y 74,4%, decreciendo 2,3 pp. y 1,8 pp., en cada caso. En tanto, la población fuera de la fuerza de trabajo aumentó 12,9%.

TRIMESTRE MÓVIL (febrero-abril 2026)	
Tasa de participación en la fuerza de trabajo	79,4%
Tasa de ocupación	74,4%
Tasa de desocupación	6,2%
Niveles (total de personas)	
Fuerza de trabajo	1.087.487
Ocupadas	1.019.936
Ocupadas informales	299.043
Desocupadas	67.551
Inactivas	282.781
Variaciones a 12 meses	
Fuerza de trabajo	-2,6%
Ocupadas	-2,0%
Ocupadas informales	4,8%
Desocupadas	-10,0%
Inactivas	12,9%
Tasas analíticas	
Tasa combinada de desocupación y tiempo parcial involuntario (SU2)	11,6%
Tasa combinada de desocupación y fuerza de trabajo potencial (SU3)	12,3%
Informalidad laboral	
Tasa de ocupación informal	29,3%

### TRIMESTRES MÓVILES (2025 - 2026)

Tasa de desocupación (%)	feb-abr	mar-may	abr-jun	may-jul	jun-ago	jul-sep	ago-oct	sep-nov	oct-dic	nov-ene	dic-feb	ene-mar	feb-abr
Total País	6,7	7,8	8,2	8,4	8,1	7,5	7,0	7,6	7,7	8,0	6,6	6,7	6,2
Mujeres	8,5	10,0	10,2	10,1	9,1	8,4	8,2	8,9	9,1	8,4	7,2	6,9	7,3
Hombres	5,3	6,0	6,5	7,0	7,3	6,8	6,0	6,4	6,6	7,7	6,1	6,5	5,3

Para mayor información [ine.gob.cl](http://ine.gob.cl)

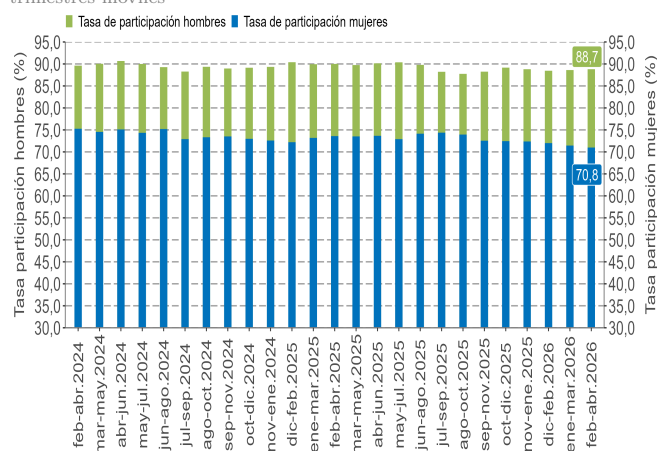
<sup>1</sup>Se debe considerar que las desagregaciones de los indicadores o aperturas de los datos pueden traer consigo problemas de precisión estadística o, en casos más críticos, estar sesgadas. Por tanto, se sugiere tomar en cuenta los criterios de calidad estadística que el INE ha definido en el documento "Estándar para la evaluación de la calidad de las estimaciones en encuestas de hogares", con la advertencia de que a mayor desagregación, el sesgo tiende a aumentar a propósito de la pérdida de unidades muestrales.

<sup>2</sup>Las personas extranjeras en la ENE se definen operativamente como todas aquellas personas que según nacionalidad no son chilenas y que cumplen con los criterios para ser encuestadas.

# Principales indicadores

## Evolución de la tasa de participación, según sexo, población extranjera

trimestres móviles



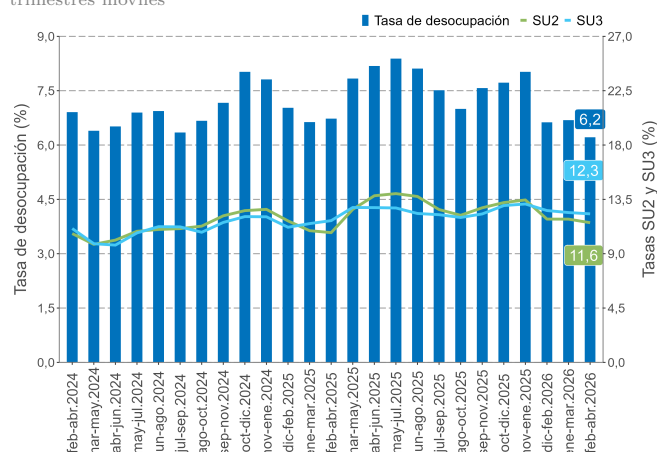
## Tasa de desocupación por sexo

La tasa de desocupación masculina alcanzó un 5,3%, sin variación en un año, a raíz del descenso de 5,6% de la fuerza de trabajo, igual en magnitud a la reducción de 5,6% registrada por los ocupados. Las tasas de participación y ocupación se situaron en 88,7% y 84,0%, decreciendo 1,2 pp. y 1,1 pp., en cada caso. Los hombres fuera de la fuerza de trabajo tuvieron un alza de 7,1%.

La tasa de desocupación femenina alcanzó 7,3%, decreciendo 1,2 pp. en un año, producto del ascenso de 1,2% de la fuerza de trabajo, menor al 2,5% registrado por las ocupadas. Por su parte, las tasa de participación y ocupación se situaron en 70,8% y 65,7%, retrocediendo 2,6 pp. y 1,5 pp., en cada caso. Las mujeres fuera de la fuerza de trabajo tuvieron un alza de 15,2%.

## Evolución de las tasas de desocupación y subutilización de la fuerza de trabajo, población extranjera

trimestres móviles



## Tasa combinada de desocupación y tiempo parcial involuntario (SU2)<sup>3</sup>

A partir del aumento de quienes se ocupan a tiempo parcial involuntario (33,2%) y del descenso de las personas desocupadas (-10,0%), la tasa combinada de desocupación y tiempo parcial involuntario se incrementó en 0,9 pp., situándose en 11,6%

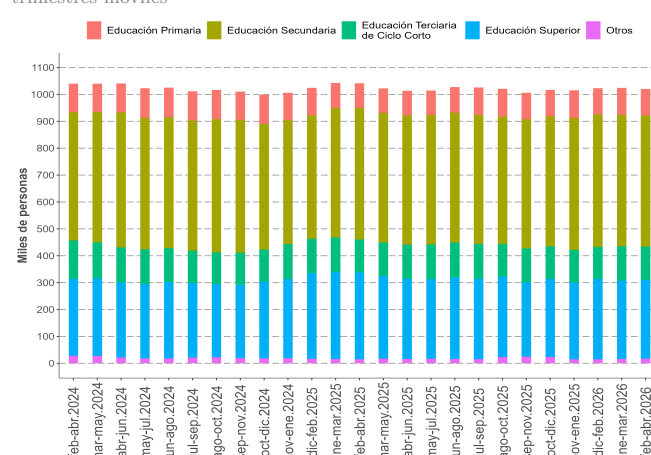
## Tasa combinada de desocupación y fuerza de trabajo potencial (SU3)<sup>4</sup>

En doce meses, la fuerza de trabajo potencial, comúnmente conocida como personas inactivas potencialmente activas, varió de forma positiva 21,3%, incidida sobre todo por el crecimiento en las mujeres (23,1%).

La tasa combinada de desocupación y fuerza de trabajo potencial alcanzó 12,3%, con un incremento de 0,6 pp. en el período. En los hombres se situó en 8,3% y en las mujeres, en 16,6%. La brecha de género fue 8,3 pp.

## Evolución de la población ocupada extranjera, según nivel educativo

trimestres móviles



## Nivel educativo<sup>5†</sup>

La caída de la población ocupada en doce meses (-2,0%) fue incidida por las personas con educación superior (-9,5%) y educación secundaria (-0,4%). Los principales aumentos se suscitaron en educación primaria (8,0%) y en educación terciaria de ciclo corto (1,5%).

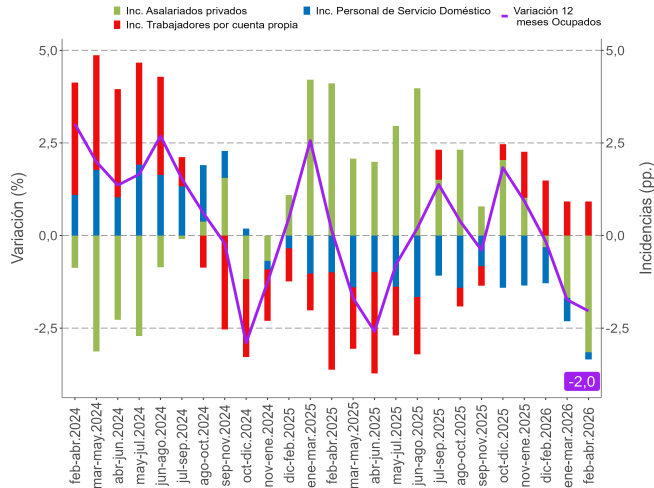
<sup>3</sup> Indicador SU2 = (desocupados + iniciadores disponibles + tiempo parcial involuntario) / (fuerza de trabajo + iniciadores disponibles).

<sup>4</sup> Indicador SU3 = (desocupados + iniciadores disponibles + fuerza de trabajo potencial) / (fuerza de trabajo + iniciadores disponibles + fuerza de trabajo potencial).

<sup>5</sup> Educación superior incluye a quienes declararon tener educación universitaria, postítulos, maestrías y doctorados. La categoría otros incluye nunca estudió, educación preescolar y nivel ignorado.

<sup>†</sup> Desde el trimestre móvil abril-junio de 2025 se comenzó a utilizar la variable CINE-2011 para medir nivel educativo. Para mayor información véase el documento "Separata Técnica de la Encuesta Nacional de Empleo".

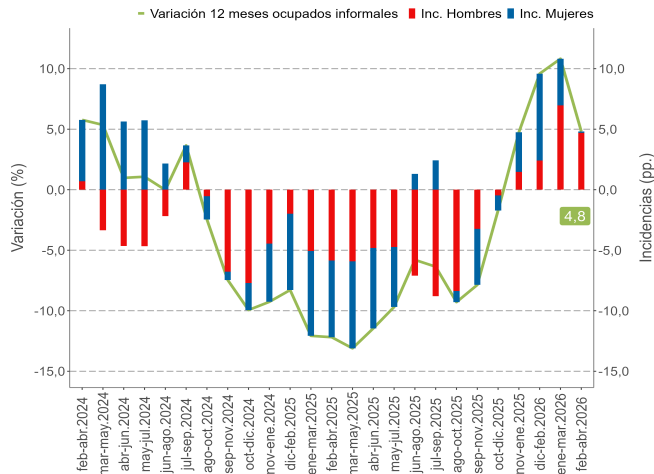
## Variación a doce meses de población ocupada e incidencias según categoría en la ocupación, población extranjera trimestres móviles



### Categoría ocupacional

Según categoría ocupacional, el descenso de la población ocupada (-2,0%) fue liderado por personas asalariadas privadas (-4,4%), personas asalariadas públicas (-14,7%) y personal de servicio doméstico (-4,8%). Los principales ascensos se suscitaron en las categorías personas trabajadoras por cuenta propia (4,9%) y personas empleadoras (31,9%).

## Variación a doce meses de ocupados informales e incidencias según sexo, población extranjera trimestres móviles

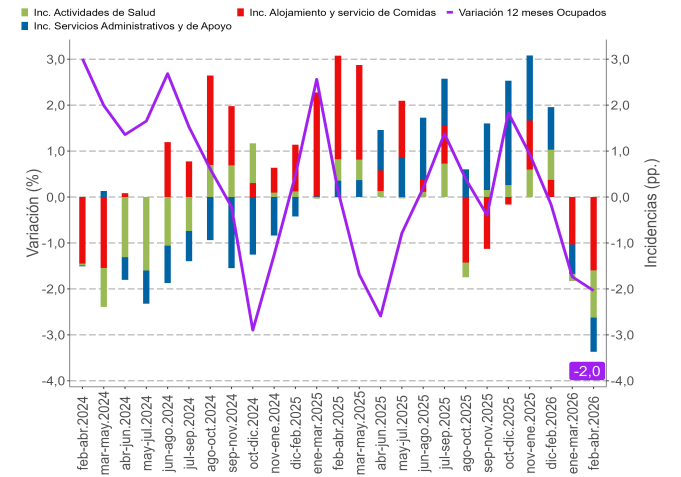


## Informalidad laboral

Anualmente, las personas ocupadas informales aumentaron 4,8%, incididas tanto por los hombres (9,3%) como por las mujeres (0,3%).

La tasa de ocupación informal se situó en 29,3%, con un incremento de 1,9 pp. en un año. En tanto, en las mujeres y en los hombres la tasa consignó 30,1% y 28,6%, con variaciones de -0,7 pp. y 3,9 pp., respectivamente.

## Variación a doce meses de ocupados e incidencias† según ramas de actividad económica, población extranjera trimestres móviles



## Actividad económica

En doce meses, el descenso de la población ocupada (-2,0%) se fundamentó por alojamiento y servicio de comidas (-12,9%), actividades de salud (-19,5%) y servicios administrativos y de apoyo (-17,0%). Los principales incrementos se presentaron en comercio (9,0%) y construcción (7,4%).

† Corresponden a los tres sectores económicos que registraron las mayores incidencias negativas en el último trimestre móvil (se excluyen los sectores que registraron incidencias positivas).