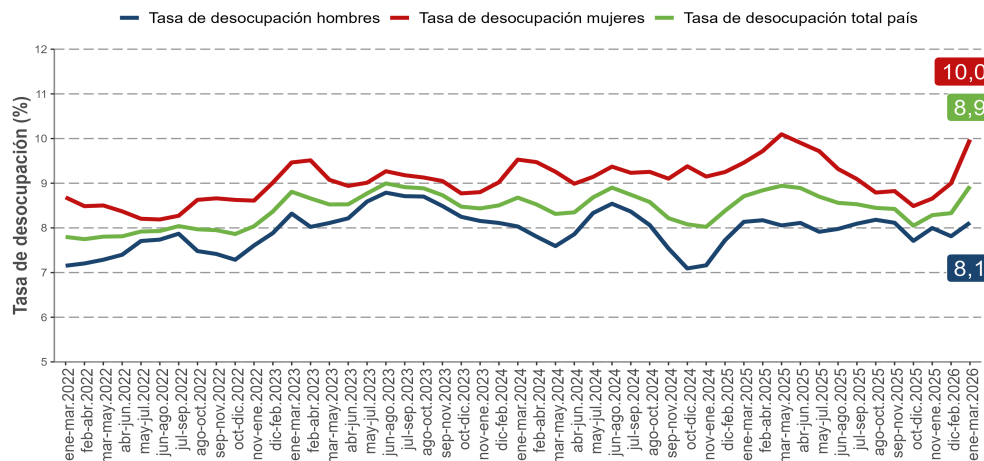


- En el trimestre enero-marzo 2026, la estimación de la tasa de desocupación nacional fue 8,9%, incrementándose 0,2 puntos porcentuales (pp.) en doce meses.
- Anualmente, la estimación del total de personas ocupadas aumentó 0,5%.
- La expansión de la población ocupada fue incitada, principalmente, por los sectores actividades de salud (6,1%), actividades profesionales (8,8%) y comercio (1,1%).
- La población fuera de la fuerza de trabajo aumentó 1,2% en doce meses, influida por la fuerza de trabajo potencial, que son personas que en su mayoría no estaban buscando un trabajo, pero estaban disponibles para trabajar.
- La tasa de desocupación ajustada estacionalmente fue 8,7%, aumentando 0,2 pp. con respecto al trimestre móvil anterior.

■ Evolución tasa de desocupación, según sexo, total país

trimestres móviles



Desocupación

La estimación de la tasa de desocupación nacional fue 8,9%, registrando un ascenso de 0,2 pp. en doce meses, producto del alza de la fuerza de trabajo (0,7%), mayor a la presentada por las personas ocupadas (0,5%). Por su parte, las personas desocupadas aumentaron 3,3%, incididas por quienes se encontraban cesantes (2,0%) y aquellas que buscan trabajo por primera vez (14,5%).

Según sexo, la tasa de desocupación de las mujeres se situó en 10,0%, y de los hombres, en 8,1%.

Ocupación

En doce meses, la estimación del total de personas ocupadas creció 0,5%, incitada exclusivamente por las mujeres (1,2%), debido a que los hombres presentaron una disminución de 0,1%. Las personas ocupadas ausentes, que representaron el 10,3% del total de la población ocupada, crecieron 0,2%.

Según sector económico, la expansión de la población ocupada fue influida por actividades de salud (6,1%), actividades profesionales (8,8%) y comercio (1,1%), en tanto que por categoría ocupacional, el alza se observó en personas asalariadas informales (10,9%) y trabajadoras por cuenta propia (1,8%).

La tasa de ocupación informal alcanzó 26,5%, ascendiendo 0,7 pp. en doce meses. Las personas ocupadas informales aumentaron 3,2%, incididas tanto por las mujeres (4,1%) como por los hombres (2,5%) y por las personas asalariadas privadas (10,7%).

Participación laboral

Anualmente, las tasas de participación y de ocupación se situaron en 62,3% y 56,7%, decreciendo 0,1 pp. y 0,3 pp., en cada caso. En tanto, la población fuera de la fuerza de trabajo aumentó 1,2%, influida por las personas inactivas potencialmente activas (4,9%) y personas inactivas habituales (0,4%).

TRIMESTRE MÓVIL (enero-marzo 2026)	
Tasa de participación en la fuerza de trabajo	62,3%
Tasa de ocupación	56,7%
Tasa de desocupación	8,9%
Niveles (total de personas)	
Fuerza de trabajo	10.359.303
Ocupadas	9.434.192
Ocupadas informales	2.498.665
Desocupadas	925.111
Inactivas	6.268.350
Variaciones a 12 meses	
Fuerza de trabajo	0,7%
Ocupadas	0,5%
Ocupadas informales	3,2%
Desocupadas	3,3%
Inactivas	1,2%
Tasas analíticas	
Tasa de desocupación con iniciadores disponibles (SU1)	9,3%
Tasa combinada de desocupación y tiempo parcial involuntario (SU2)	15,2%
Tasa combinada de desocupación y fuerza de trabajo potencial (SU3)	17,4%
Tasa de presión laboral	16,7%
Informalidad laboral	
Tasa de ocupación informal	26,5%
Tasa de ocupación en el sector informal	14,9%

TRIMESTRES MÓVILES (2025 - 2026)

Tasa de desocupación (%)	ene-mar	feb-abr	mar-may	abr-jun	may-jul	jun-ago	jul-sep	ago-oct	sep-nov	oct-dic	nov-ene	dic-feb	ene-mar
Total País	8,7	8,8	8,9	8,9	8,7	8,6	8,5	8,4	8,4	8,0	8,3	8,3	8,9
Mujeres	9,5	9,7	10,1	9,9	9,7	9,3	9,1	8,8	8,8	8,5	8,7	9,0	10,0
Hombres	8,1	8,2	8,1	8,1	7,9	8,0	8,1	8,2	8,1	7,7	8,0	7,8	8,1

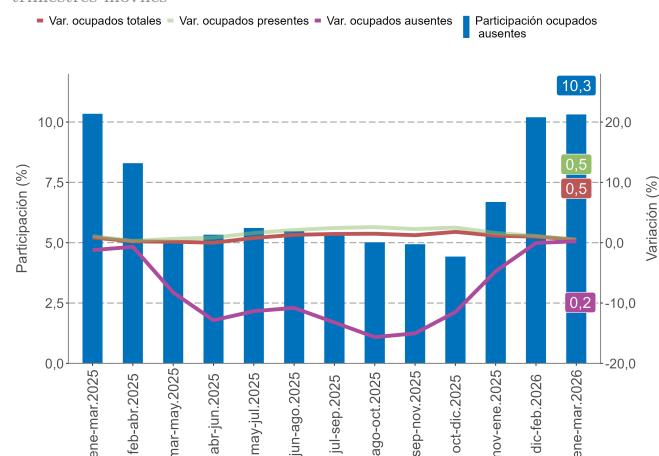
Para mayor información ine.gob.cl

¹ A partir de la difusión de los resultados del trimestre móvil febrero-abril de 2022, la Encuesta Nacional de Empleo (ENE) publica una nota estadística que presenta las principales estimaciones, con sus respectivas desagregaciones, de acuerdo con los criterios de calidad estadística institucional, además de los códigos AAPOR, que presentan indicadores de rendimiento y calidad en el monitoreo del proceso de recolección de datos. Para más información ver la Nota estadística ENE N°48.

Principales indicadores

Variación a doce meses de población ocupada según tipo y participación de ocupadas ausentes en el total de personas ocupadas, total país

trimestres móviles



Personas ocupadas ausentes

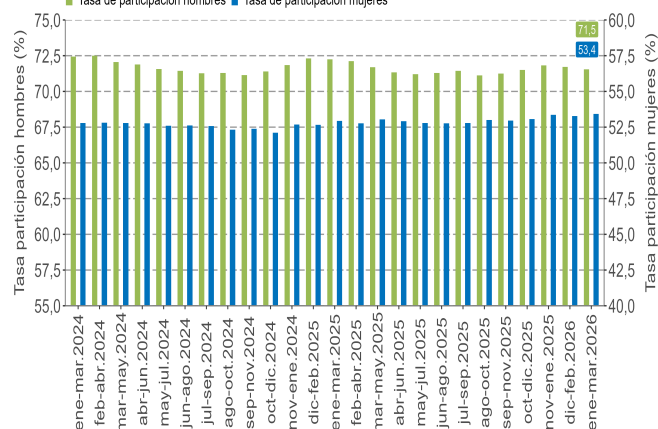
En doce meses, la expansión del total de la población ocupada (0,5%) fue liderada por quienes se clasificaron como presentes en su trabajo (0,5%), mientras que las personas ocupadas ausentes, que representaron el 10,3% del total de personas ocupadas, aumentaron 0,2%.

Personas ocupadas según tramo etario

Según tramo etario, la variación de la población ocupada (0,5%) fue incida principalmente por los segmentos 35-44 años (1,8%) y 45-54 años (1,8%). Según sexo, el alza en las mujeres (1,2%) se explicó por el tramo 35-44 años (2,8%), mientras que el descenso de los hombres (-0,1%), fue explicado por el tramo 25-34 años (-3,4%).

Evolución de la tasa de participación, según sexo, total país

trimestres móviles



Tasa de desocupación por sexo

La tasa de desocupación masculina alcanzó el 8,1%, sin presentar variación en doce meses, producto que la fuerza de trabajo disminuyó en igual magnitud que los ocupados (-0,1%). Al mismo tiempo, los desocupados descendieron 0,3%, incididos únicamente por los cesantes (-2,6%). Por su parte, las tasas de participación y ocupación se situaron en 71,5% y 65,7%, decreciendo 0,8 pp. y 0,7 pp., en cada caso. Los hombres fuera de la fuerza de trabajo aumentaron 3,5%, influidos principalmente por los inactivos habituales e inactivos potencialmente activos.

La tasa de desocupación femenina alcanzó 10,0%, aumentando 0,5 pp. en el período, producto del ascenso de 1,8% de la fuerza de trabajo, mayor al de 1,2% registrado por las ocupadas. Al mismo tiempo, las desocupadas se expandieron 7,4%, incididas por las cesantes (7,3%) y aquellas que buscan trabajo por primera vez (7,9%). Por su parte, las tasas de participación y ocupación se situaron en 53,4% y 48,1%, incrementándose 0,5 pp. y 0,2 pp., en cada caso. Las mujeres fuera de la fuerza de trabajo descendieron 0,2%, influidas únicamente por las inactivas habituales.

Tasa de desocupación con ajuste estacional

La tasa de desocupación ajustada estacionalmente fue 8,7%, aumentando 0,2 pp. con respecto al trimestre móvil anterior, como consecuencia de la nula variación de la fuerza de trabajo, que resultó del alza de los desocupados (2,2%) y del descenso de los ocupados (-0,2%). La tasa de desocupación masculina no varió trimestralmente, situándose en 8,0%, mientras que la tasa de desocupación femenina creció 0,4 pp., ubicándose en 9,5%.

Actividad económica

En doce meses, el ascenso de la población ocupada (0,5%) se fundamentó por actividades de salud (6,1%), actividades profesionales (8,8%), comercio (1,1%) y actividades inmobiliarias (18,8%). Los principales descensos se presentaron en administración pública (-5,7%), actividades financieras y de seguros (-11,8%) y comunicaciones (-10,2%).

En las mujeres el avance de 1,2%, fue incidido principalmente por enseñanza (5,5%). Mientras que los hombres ocupados se redujeron en 0,1%, incididos principalmente por enseñanza (-8,4%).

Categoría ocupacional

Según categoría ocupacional, el ascenso de la población ocupada (0,5%) fue liderado por personas asalariadas informales (10,9%), trabajadores por cuenta propia (1,8%) y personas empleadoras (3,0%). Los principales retrocesos se suscitaron en las categorías personas asalariadas formales (-1,5%), personal de servicio doméstico (-5,8%) y familiares no remunerados (-6,4%).

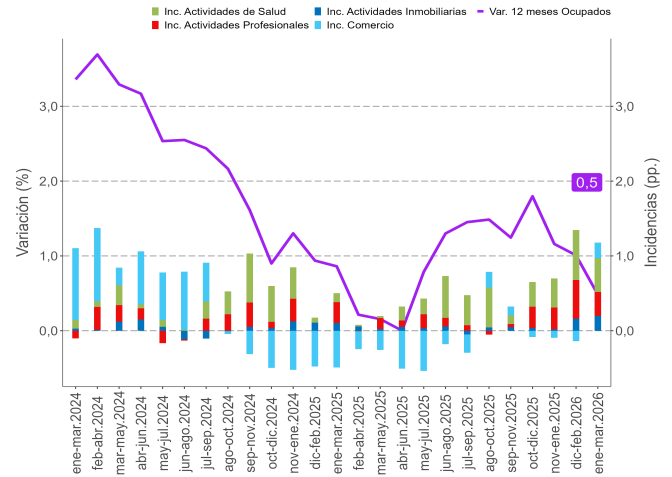
La expansión de las mujeres de 1,2%, se explicó principalmente por el incremento en las asalariadas informales (15,4%). Mientras que la disminución de los hombres ocupados (-0,1%) fue liderada por los asalariados formales (-2,2%).

Informalidad laboral

Anualmente, las personas ocupadas informales aumentaron 3,2%, incididas tanto por las mujeres (4,1%) como por los hombres (2,5%). Según sector económico, el ascenso se debió, principalmente, a comercio (7,9%) e industria manufacturera (5,8%).

Variación a doce meses de personas ocupadas e incidencias* según ramas de actividad económica, total país

trimestres móviles



* Corresponden a los cuatro sectores económicos que registraron las mayores incidencias positivas en el último trimestre móvil (se excluyen los sectores que registraron incidencias negativas).

Según categoría ocupacional, la variación de las personas ocupadas informales fue incidida por asalariadas privadas (10,7%) y asalariadas públicas (12,5%).

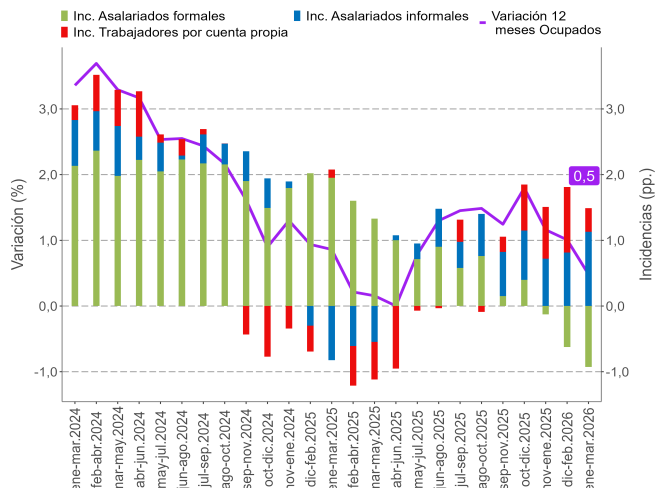
La tasa de ocupación informal se situó en 26,5%, con un incremento de 0,7 pp. en un año. En tanto, en las mujeres y en los hombres la tasa consignó 27,9% y 25,4%, con variaciones de 0,8 pp. y 0,6 pp., respectivamente.

TRIMESTRES MÓVILES (2025 - 2026)

Tasa de ocupación informal (%)	ene-mar	feb-abr	mar-may	abr-jun	may-jul	jun-ago	jul-sep	ago-oct	sep-nov	oct-dic	nov-ene	dic-feb	ene-mar
Total País	25,8	25,8	26,0	26,0	26,0	26,0	26,2	26,2	26,6	26,8	26,8	26,5	26,5
Mujeres	27,1	27,3	27,6	27,6	27,5	27,8	28,1	28,2	28,4	28,7	28,2	28,0	27,9
Hombres	24,8	24,7	24,7	24,8	24,9	24,7	24,8	24,7	25,2	25,4	25,7	25,4	25,4

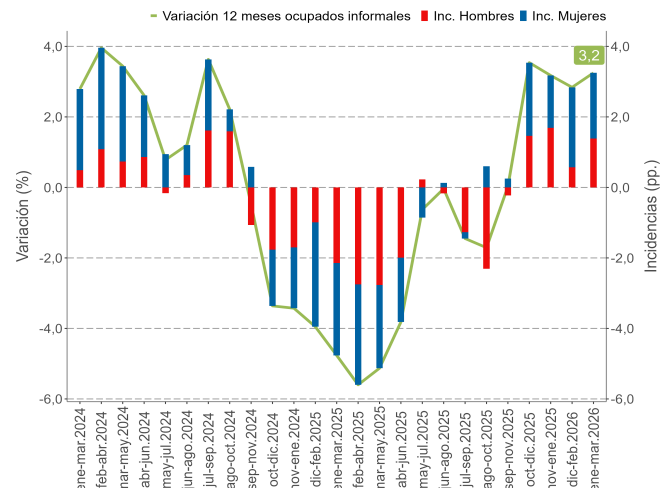
Variación a doce meses de población ocupada e incidencias según categoría en la ocupación, total país

trimestres móviles



Variación a doce meses de personas ocupadas informales e incidencias según sexo, total país

trimestres móviles



Horas efectivas

En doce meses, el volumen de trabajo, medido a través del número total de horas efectivas trabajadas por las personas ocupadas, disminuyó 0,1%. De igual modo, el promedio de horas trabajadas decreció 0,5%, llegando a 35,7 horas. Según sexo, el promedio de horas para los hombres fue 38,4 y para las mujeres, 32,2 horas.

Horas habituales

La expansión de la población ocupada (0,5%) en doce meses fue incidiendo por quienes trabajaron 31-44 horas (9,2%) y tiempo parcial o 1-30 horas (5,8%). Por su parte, quienes trabajaron 45 horas y 46 y más horas disminuyeron 38,6% y 5,0%, respectivamente.

Personas ocupadas según tramo de horas habituales

trabajadas, total país
(en total de personas y porcentajes)
enero-marzo 2026

Tramos de horas	Ocupados		Variación 12 meses		
	Nivel	%	en totales	%	incidencia (pp.)*
Total	9.434.192	100	45.354	0,5	-
1-30**	1.880.761	19,9	102.609	5,8	1,1
TPV***	1.234.591	65,6	3.908	0,3	0,2
TPI***	611.742	32,5	95.468	18,5	5,4
NS/NR	34.428	1,8	3.233	10,4	0,2
31-44	5.485.967	58,1	462.652	9,2	4,9
45	723.347	7,7	-455.106	-38,6	-4,8
46 y más	1.318.259	14,0	-69.991	-5,0	-0,7
Sin información	25.858	0,3	5.190	25,1	0,1

(*) La suma de las incidencias es igual a la variación porcentual y puede diferir en el total al sumar con mayor número de decimales.

(**) Este tramo corresponde a las personas ocupadas con jornada a tiempo parcial, según lo ha definido el Código del Trabajo en su artículo 40 bis.

(***) Personas ocupadas a tiempo parcial voluntario (TPV) e involuntario (TPI). Porcentaje de participación (%) e incidencia (pp.), respecto al total de personas ocupadas a tiempo parcial.

(NS/NR) A contar de la submuestra de enero 2020, el cuestionario central de la ENE permite la alternativa No sabe/No responde.

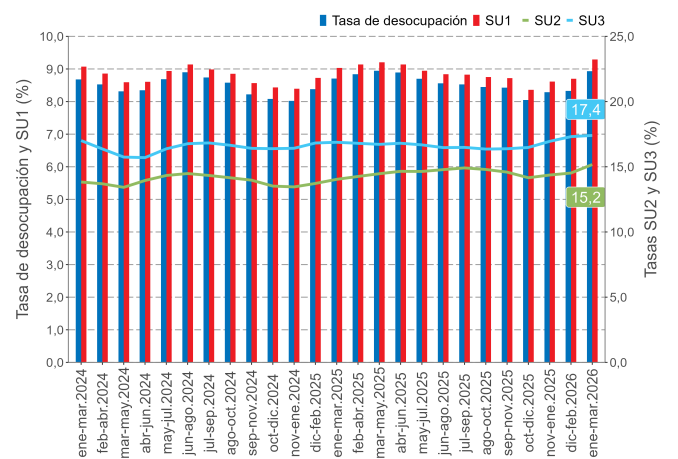
Tasa de desocupación con iniciadores disponibles (SU1)²

La tasa de desocupación con iniciadores disponibles fue 9,3%, creciendo 0,3 pp. en doce meses. El alza de las personas desocupadas (3,3%) y de las y los iniciadores disponibles (11,2%) explicaron el comportamiento del indicador.

Tasa combinada de desocupación y tiempo parcial involuntario (SU2)³

A partir del aumento de las personas desocupadas (3,3%), quienes se ocupan a tiempo parcial involuntario (18,5%) y las personas iniciadoras disponibles (11,2%), la tasa combinada de desocupación y tiempo parcial involuntario se incrementó en 1,2 pp., situándose en 15,2%.

Evolución de las tasas de desocupación y subutilización de la fuerza de trabajo, total país



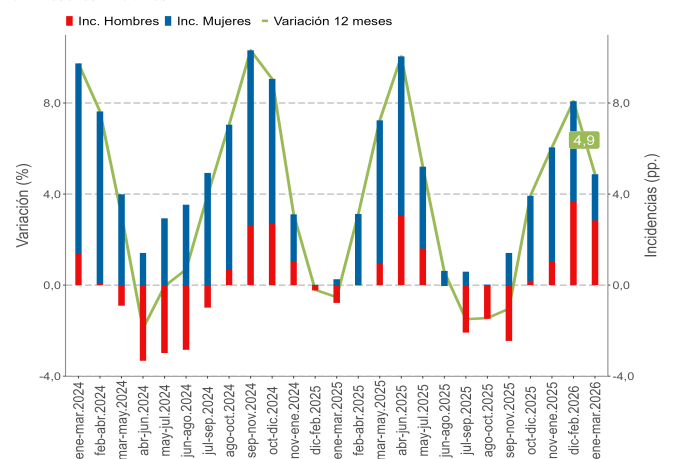
Tasa combinada de desocupación y fuerza de trabajo potencial (SU3)⁴

En doce meses, la fuerza de trabajo potencial, conocida como personas inactivas potencialmente activas, varió positivamente 4,9%, incidiendo por el crecimiento tanto en los hombres (7,1%) como en las mujeres (3,4%).

Esta categoría está compuesta por personas que en su mayoría no estaban buscando un trabajo, pero estaban disponibles para trabajar, por tanto, se convierten en potenciales entrantes a la fuerza de trabajo si las expectativas de las personas por encontrar una ocupación mejoran.

La tasa combinada de desocupación y fuerza de trabajo potencial alcanzó 17,4%, con un incremento de 0,5 pp. en el período. En los hombres se situó en 14,6% y en las mujeres, en 20,8%. La brecha de género fue 6,2 pp.

Variación a doce meses de la fuerza de trabajo potencial e incidencia según sexo, total país



²Indicador SU1 = (desocupados + iniciadores disponibles) / (fuerza de trabajo + iniciadores disponibles).

³Indicador SU2 = (desocupados + iniciadores disponibles + tiempo parcial involuntario) / (fuerza de trabajo + iniciadores disponibles).

⁴Indicador SU3 = (desocupados + iniciadores disponibles + fuerza de trabajo potencial) / (fuerza de trabajo + iniciadores disponibles + fuerza de trabajo potencial).

Anexo N°1: Contraste con registros administrativos⁵

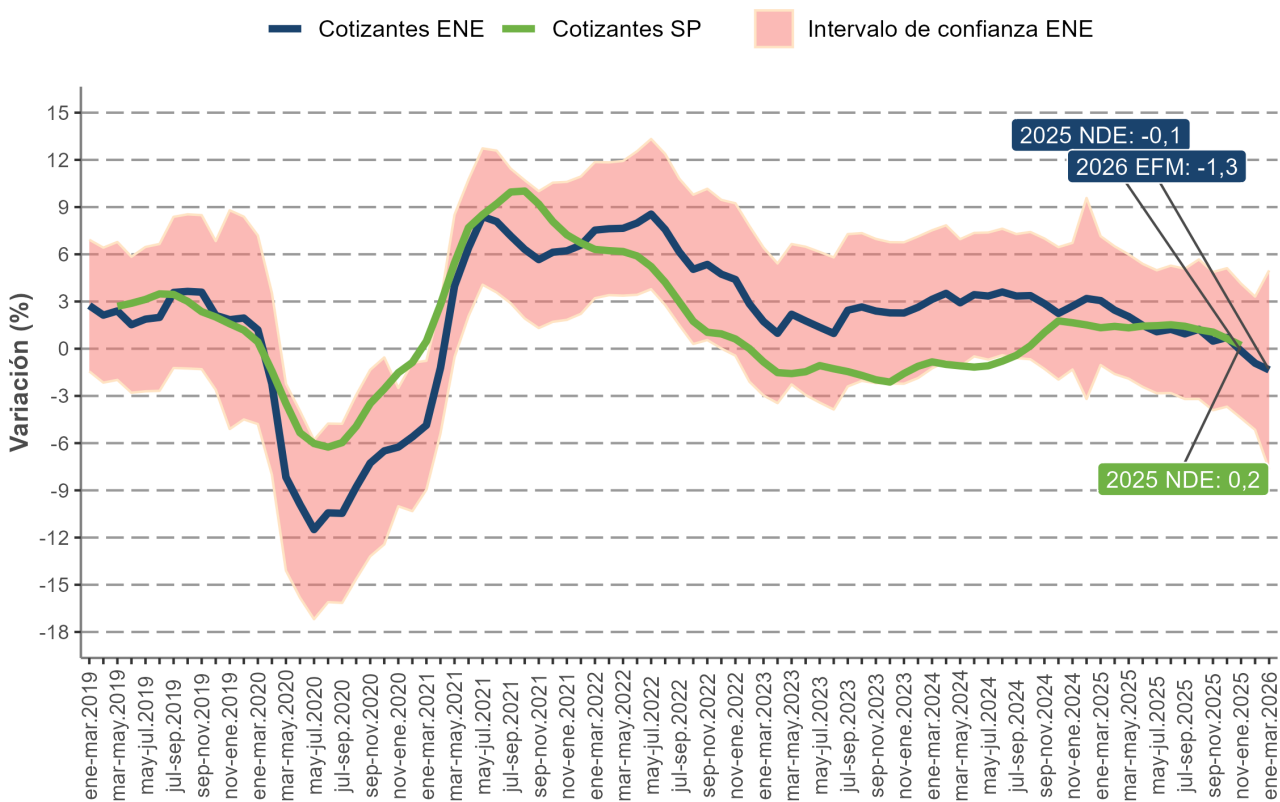
De acuerdo con la última actualización disponible de los registros de cotizantes dependientes⁶ en las Administradoras de Fondos de Pensiones (AFP), obtenidos de la Superintendencia de Pensiones (SP)⁷ con un rezago de dos meses respecto a la Encuesta Nacional de Empleo (ENE), durante el trimestre móvil noviembre 2025- enero 2026 se anotaron 5.916.599 cotizantes dependientes, mientras que en la ENE, la cifra alcanzó 6.039.564 personas en igual período, encontrándose el dato de la SP dentro del intervalo de confianza de la estimación de la ENE.

Para el trimestre noviembre 2025- enero 2026, la variación en doce meses del número de cotizantes según la SP registró un crecimiento de 0,2%; la encuesta, en tanto, presentó una variación no estadísticamente significativa de -0,1%, en ese mismo período. Para los trimestres posteriores al período comparable con los datos de la SP, se observaron en la ENE variaciones no estadísticamente significativas tanto en diciembre 2025- febrero 2026 (-0,9%), como en enero-marzo 2026 (-1,3%).

Según sexo, el alza registrada en noviembre 2025- enero 2026 por la SP fue incidida principalmente por mujeres con una variación de 0,4%. En la encuesta, la disminución fue impulsada exclusivamente por los hombres (-1,9%) ya que las mujeres anotaron un incremento de 2,2%. Sin embargo, ambas variaciones no fueron estadísticamente significativas.

■ Evolución de variación anual de cotizantes, estimación (ENE) y series estadísticas del sistema de pensiones (SP)

trimestres móviles



⁵Esta sección considera los aspectos metodológicos descritos en la nota técnica publicada el 31 de diciembre de 2018 (disponible en la Sección Publicaciones y anuarios, Publicaciones, en link: <https://www.ine.gob.cl/estadisticas/sociales/mercado-laboral/ocupacion-y-desocupacion>).

⁶Son aquellos afiliados activos con un vínculo laboral formal con un empleador.

⁷Los datos utilizados en este apartado se refieren a los publicados por la SP en su página web respecto a cotizantes dependientes, cuyo empleador realizó pagos normales a la cuenta de capitalización individual de AFP.