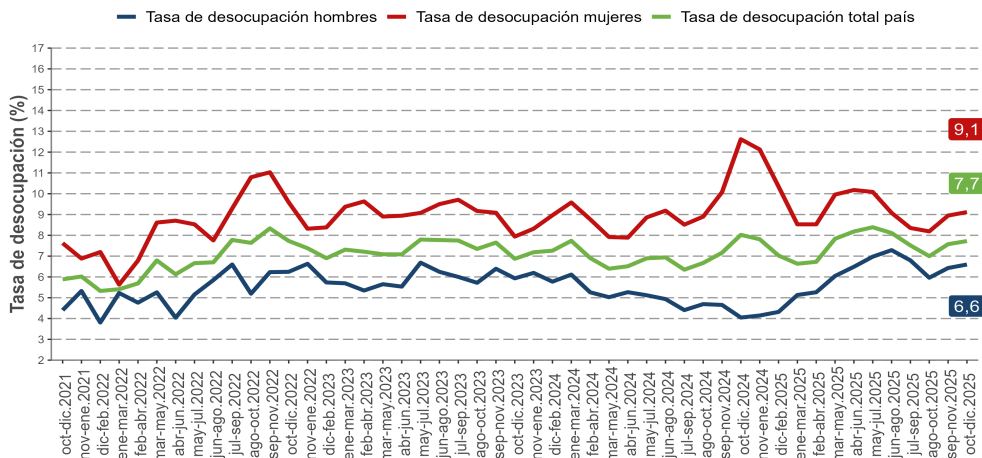


- En el trimestre octubre-diciembre 2025, la estimación de la tasa de desocupación extranjera fue 7,7%, contrayéndose 0,3 puntos porcentuales (pp.) en doce meses.
- Anualmente, la estimación del total de la población ocupada aumentó 1,8%.
- La expansión de la población ocupada fue incidida, principalmente, por los sectores servicios administrativos y de apoyo (88,7%), construcción (35,3%) e industria manufacturera (22,9%).
- Por nivel educacional, el alza de la población ocupada fue liderada por educación secundaria (3,4%).
- La población ocupada informal disminuyó 1,7%, llegando a un total de 289.733 personas.

Evolución tasa de desocupación extranjera, según sexo

trimestres móviles



TRIMESTRE MÓVIL

(octubre-diciembre 2025)

Tasa de participación en la fuerza de trabajo	80,7%
Tasa de ocupación	74,4%
Tasa de desocupación	7,7%

Niveles (total de personas)

Fuerza de trabajo	1.102.231
Ocupadas	1.017.088
Ocupadas informales	289.733
Desocupadas	85.143
Inactivas	264.311

Variaciones a 12 meses

Fuerza de trabajo	1,5%
Ocupadas	1,8%
Ocupadas informales	-1,7%
Desocupadas	-2,3%
Inactivas	1,7%

Tasas analíticas

Tasa combinada de desocupación y tiempo parcial involuntario (SU2)	13,2%
Tasa combinada de desocupación y fuerza de trabajo potencial (SU3)	13,0%

Informalidad laboral

Tasa de ocupación informal	28,5%
----------------------------	-------

Desocupación

La estimación de la tasa de desocupación extranjera fue 7,7%, registrando un descenso de 0,3 pp. en doce meses, producto del alza de la fuerza de trabajo (1,5%) menor a la presentada por la población ocupada (1,8%). Por su parte, las personas desocupadas bajaron 2,3%.

Según sexo, la tasa de desocupación de las mujeres se situó en 9,1% y la de los hombres, en 6,6%.

Ocupación

Anualmente, la estimación del total de personas ocupadas creció 1,8%, incidida tanto por los hombres (1,8%) como por las mujeres (1,9%).

Según sector económico, la expansión de la población ocupada fue influida por los sectores servicios administrativos y de apoyo (88,7%), construcción (35,3%) e industria manufacturera (22,9%), en tanto, por categoría ocupacional, el alza se observó en personas asalariadas privadas (2,9%).

La tasa de ocupación informal alcanzó 28,5%, decreciendo 1,0 pp. en doce meses.

Participación laboral

En doce meses, la tasa de participación se situó en 80,7%, sin presentar variación, mientras que la tasa de ocupación alcanzó 74,4%, creciendo 0,2 pp. en el período.

TRIMESTRES MÓVILES (2024 - 2025)

Tasa de desocupación (%)	oct-dic	nov-ene	dic-feb	ene-mar	feb-abr	mar-may	abr-jun	may-jul	jun-ago	jul-sep	ago-oct	sep-nov	oct-dic
Total País	8,0	7,8	7,0	6,6	6,7	7,8	8,2	8,4	8,1	7,5	7,0	7,6	7,7
Mujeres	12,6	12,1	10,3	8,5	8,5	10,0	10,2	10,1	9,1	8,4	8,2	8,9	9,1
Hombres	4,0	4,1	4,3	5,1	5,3	6,0	6,5	7,0	7,3	6,8	6,0	6,4	6,6

Para mayor información

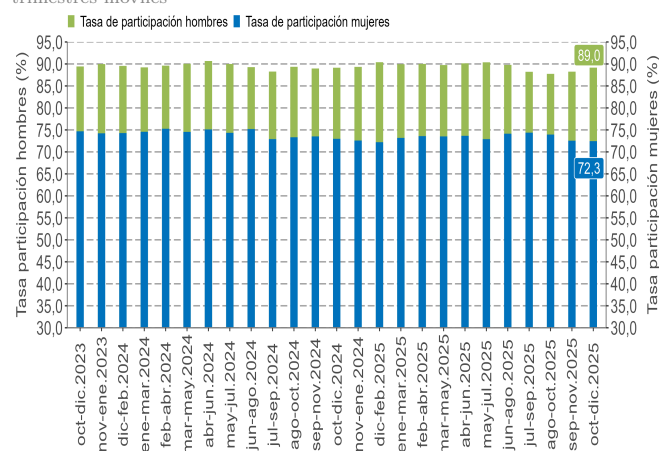
ine.gob.cl

¹Se debe considerar que las desagregaciones de los indicadores o aperturas de los datos pueden traer consigo problemas de precisión estadística o, en casos más críticos, estar sesgadas. Por tanto, se sugiere tomar en cuenta los criterios de calidad estadística que el INE ha definido en el documento "Estándar para la evaluación de la calidad de las estimaciones en encuestas de hogares", con la advertencia de que a mayor desagregación, el sesgo tiende a aumentar a propósito de la pérdida de unidades muestrales.

²Las personas extranjeras en la ENE se definen operativamente como todas aquellas personas que según nacionalidad no son chilenas y que cumplen con los criterios para ser encuestadas.

Principales indicadores

Evolución de la tasa de participación, según sexo, población extranjera trimestres móviles

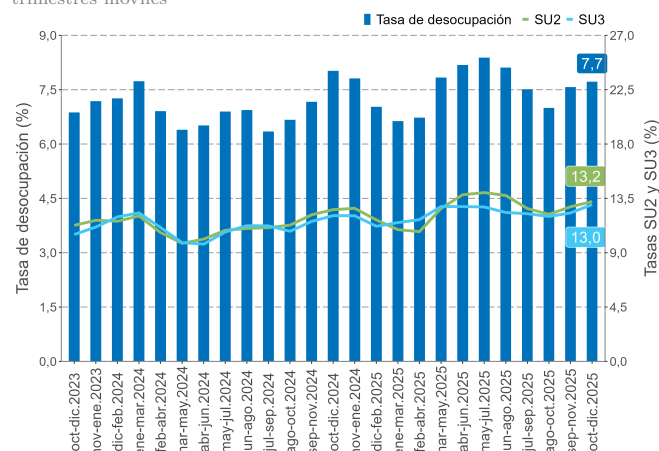


Tasa de desocupación por sexo

La tasa de desocupación masculina alcanzó un 6,6%, creciendo 2,6 pp. en un año, a raíz del alza de 4,6% de la fuerza de trabajo, mayor a la de 1,8% registrada por los hombres ocupados. La tasa de participación se situó en 89,0%, y no presentó variación, mientras que la tasa de ocupación alcanzó 83,1%, contrayéndose 2,3 pp. en el período. Los hombres fuera de la fuerza de trabajo tuvieron un alza de 4,3%.

La tasa de desocupación femenina alcanzó 9,1%, decreciendo 3,5 pp. en el período, producto del descenso de 2,0% de la fuerza de trabajo y del ascenso de 1,9% registrado por las mujeres ocupadas. Por su parte, la tasa de participación se situó en 72,3%, retrocediendo 0,5 pp., mientras que la tasa de ocupación alcanzó 65,7%, avanzando 2,1 pp. en el período. Las mujeres fuera de la fuerza de trabajo tuvieron un alza de 0,6%.

Evolución de las tasas de desocupación y subutilización de la fuerza de trabajo, población extranjera trimestres móviles



Tasa combinada de desocupación y tiempo parcial involuntario (SU2)³

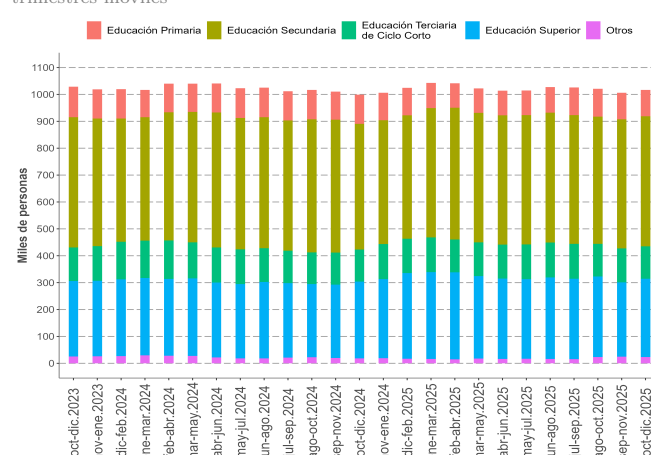
A partir del aumento de quienes se ocupan a tiempo parcial involuntario (19,8%) y del descenso de las personas desocupadas (-2,3%), la tasa combinada de desocupación y tiempo parcial involuntario se incrementó en 0,6 pp., situándose en 13,2%.

Tasa combinada de desocupación y fuerza de trabajo potencial (SU3)⁴

En doce meses, la fuerza de trabajo potencial, comúnmente conocida como personas inactivas potencialmente activas, varió de forma positiva 29,8%, incidida sobre todo por el crecimiento en las mujeres (32,6%).

La tasa combinada de desocupación y fuerza de trabajo potencial alcanzó 13,0%, con un incremento de 0,9 pp. en el período. En los hombres se situó en 9,9% y en las mujeres, en 16,6%. La brecha de género fue 6,7 pp.

Evolución de la población ocupada extranjera, según nivel educativo trimestres móviles



Nivel educativo^{5†}

La expansión de la población ocupada en doce meses (1,8%) fue impulsada, principalmente, por las personas con educación secundaria (3,4%) y educación superior (2,0%). La única caída se suscitó en educación primaria (-9,0%).

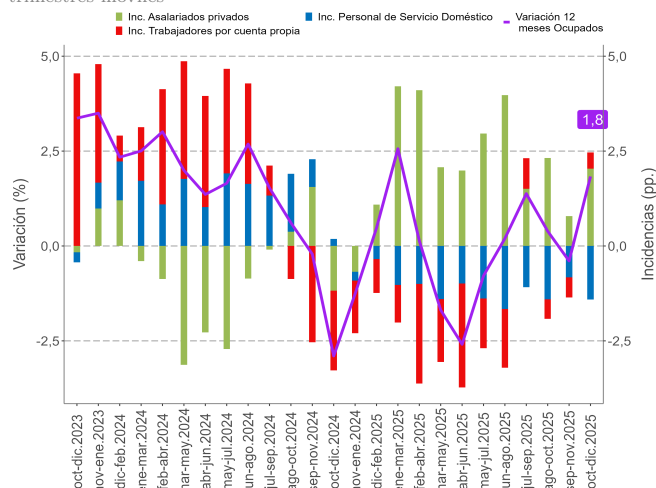
³Indicador SU2 = (desocupados + iniciadores disponibles + tiempo parcial involuntario) / (fuerza de trabajo + iniciadores disponibles).

⁴Indicador SU3 = (desocupados + iniciadores disponibles + fuerza de trabajo potencial) / (fuerza de trabajo + iniciadores disponibles + fuerza de trabajo potencial).

⁵Educación superior incluye a quienes declararon tener educación universitaria, postítulos, maestrías y doctorados. La categoría otros incluye nunca estudió, educación preescolar y nivel ignorado.

[†]Desde el trimestre móvil abril-junio de 2025 se comenzó a utilizar la variable CINE-2011 para medir nivel educativo. Para mayor información véase el documento "Separata Técnica de la Encuesta Nacional de Empleo".

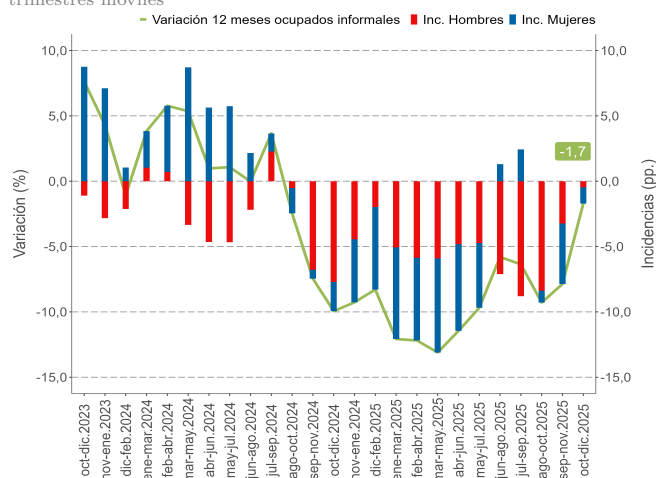
Variación a doce meses de población ocupada e incidencias según categoría en la ocupación, población extranjera



Categoría ocupacional

Según categoría ocupacional, el ascenso de la población ocupada (1,8%) fue liderado por personas asalariadas privadas (2,9%), personas asalariadas públicas (32,4%)⁶ y personas trabajadoras por cuenta propia (2,2%). Los principales retrocesos se suscitaron en las categorías personal de servicio doméstico (-28,8%) y personas empleadoras (-15,3%)⁶.

Variación a doce meses de ocupados informales e incidencias según sexo, población extranjera

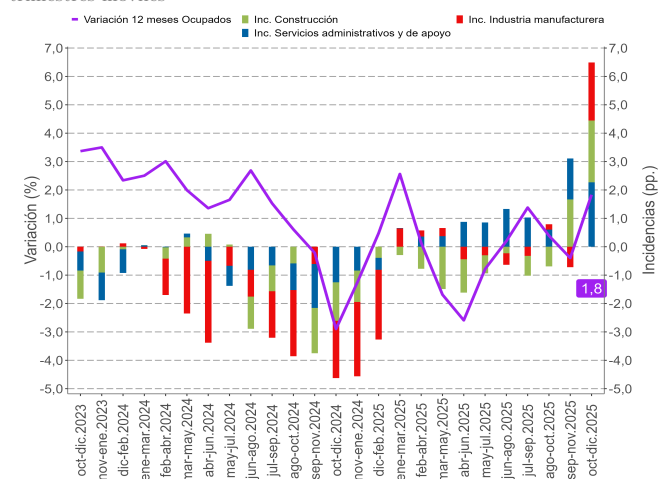


Informalidad laboral

Anualmente, las personas ocupadas informales disminuyeron 1,7%, incididas tanto por las mujeres (-2,5%) como por los hombres (-0,9%).

La tasa de ocupación informal se situó en 28,5%, con un retroceso de 1,0 pp. en un año. En tanto, en las mujeres y en los hombres la tasa consignó 31,4% y 26,2%, con variaciones de -1,5 pp. y -0,7 pp., respectivamente.

Variación a doce meses de ocupados e incidencias[†] según ramas de actividad económica, población extranjera



Actividad económica

En doce meses, el ascenso de la población ocupada (1,8%) se fundamentó por servicios administrativos y de apoyo (88,7%), construcción (35,3%) e industria manufacturera (22,9%)⁶. Los principales descensos se presentaron en comercio (-14,3%), hogares como empleadores (-22,3%) y transporte (-11,5%).

Instituto Nacional de Estadísticas
Morandé 801, piso 22, Santiago, Chile
Teléfono (56) 2324611137
prensa.ine@ine.gob.cl - www.ine.gob.cl

Para mayor información **ine.gob.cl**

⁶ Estimación poco fiable (coeficiente de variación mayor a 15% y menor o igual a 30%). En el caso de estimaciones de razón, si no cumple con el umbral de aceptación asociado a su error estándar.

[†] Corresponden a los tres sectores económicos que registraron las mayores incidencias positivas en el último trimestre móvil (se excluyen los sectores que registraron incidencias negativas).