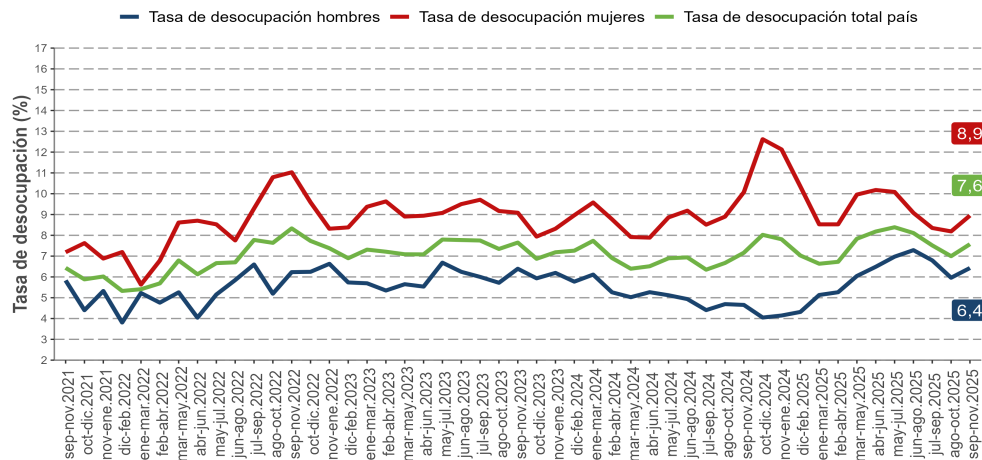


- En el trimestre septiembre-noviembre 2025, la estimación de la tasa de desocupación extranjera fue 7,6%, incrementándose 0,4 puntos porcentuales (pp.) en doce meses.
- Anualmente, la estimación del total de la población ocupada descendió 0,4%.
- La disminución de la población ocupada fue incitada, principalmente, por los sectores alojamiento y servicio de comidas (-9,4%) y comercio (-4,3%).
- Por nivel educacional, la contracción de la población ocupada fue incitada principalmente por aquellos con educación secundaria (-2,8%).
- La población ocupada informal disminuyó 7,9%, llegando a un total de 280.347 personas.

## ■ Evolución tasa de desocupación extranjera, según sexo

trimestres móviles



## Desocupación

La estimación de la tasa de desocupación extranjera fue 7,6%, registrando un ascenso de 0,4 pp. en doce meses, producto de la nula variación de la fuerza de trabajo y de la reducción de la población ocupada (-0,4%). Por su parte, las personas desocupadas aumentaron 5,8%.

Según sexo, la tasa de desocupación de las mujeres se situó en 8,9% y la de los hombres, en 6,4%.

## Ocupación

Anualmente, la estimación del total de personas ocupadas decreció 0,4%, incitada tanto por las mujeres (-0,5%) como por los hombres (-0,3%).

Según sector económico, la contracción de la población ocupada fue influida por alojamiento y servicio de comidas (-9,4%), comercio (-4,3%) e industria manufacturera (-6,9%), en tanto, por categoría ocupacional, los principales descensos se observaron en personal de servicio doméstico (-16,6%) y personas trabajadoras por cuenta propia (-2,7%).

La tasa de ocupación informal alcanzó 27,9%, decreciendo 2,2 pp. en doce meses.

## Participación laboral

En doce meses, las tasas de participación y de ocupación se situaron en 80,2% y 74,1%, decreciendo 0,7 pp. y 1,0 pp., en cada caso.

### TRIMESTRE MÓVIL

(septiembre-noviembre 2025)

Tasa de participación en la fuerza de trabajo	80,2%
Tasa de ocupación	74,1%
Tasa de desocupación	7,6%

### Niveles (total de personas)

Fuerza de trabajo	1.088.947
Ocupadas	1.006.463
Ocupadas informales	280.347
Desocupadas	82.484
Inactivas	269.041

### Variaciones a 12 meses

Fuerza de trabajo	0,0%
Ocupadas	-0,4%
Ocupadas informales	-7,9%
Desocupadas	5,8%
Inactivas	4,9%

### Tasas analíticas

Tasa combinada de desocupación y tiempo parcial involuntario (SU2)	12,8%
Tasa combinada de desocupación y fuerza de trabajo potencial (SU3)	12,3%

### Informalidad laboral

Tasa de ocupación informal	27,9%
----------------------------	-------

### TRIMESTRES MÓVILES (2024 - 2025)

Tasa de desocupación (%)	sep-nov	oct-dic	nov-ene	dic-feb	ene-mar	feb-abr	mar-may	abr-jun	may-jul	jun-ago	jul-sep	ago-oct	sep-nov
Total País	7,2	8,0	7,8	7,0	6,6	6,7	7,8	8,2	8,4	8,1	7,5	7,0	7,6
Mujeres	10,1	12,6	12,1	10,3	8,5	8,5	10,0	10,2	10,1	9,1	8,4	8,2	8,9
Hombres	4,7	4,0	4,1	4,3	5,1	5,3	6,0	6,5	7,0	7,3	6,8	6,0	6,4

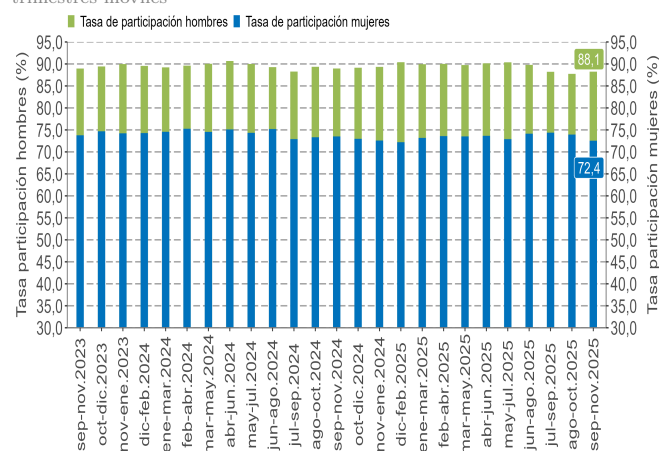
Para mayor información **ine.gob.cl**

<sup>1</sup>Se debe considerar que las desagregaciones de los indicadores o aperturas de los datos pueden traer consigo problemas de precisión estadística o, en casos más críticos, estar sesgadas. Por tanto, se sugiere tomar en cuenta los criterios de calidad estadística que el INE ha definido en el documento "Estándar para la evaluación de la calidad de las estimaciones en encuestas de hogares", con la advertencia de que a mayor desagregación, el sesgo tiende a aumentar a propósito de la pérdida de unidades muestrales.

<sup>2</sup>Las personas extranjeras en la ENE se definen operativamente como todas aquellas personas que según nacionalidad no son chilenas y que cumplen con los criterios para ser encuestadas.

## Principales indicadores

### ■ Evolución de la tasa de participación, según sexo, población extranjera trimestres móviles

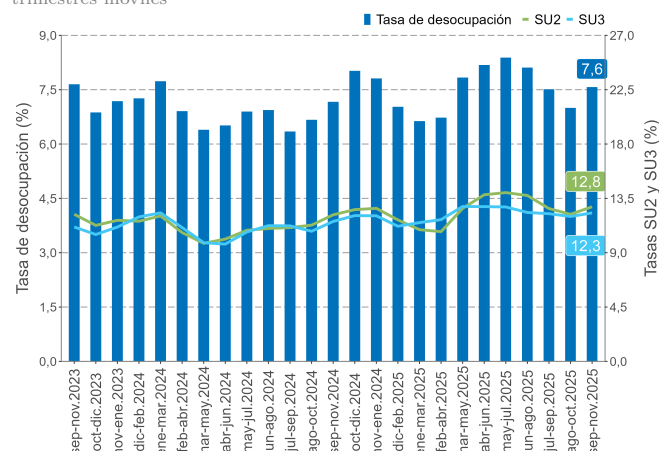


### Tasa de desocupación por sexo

La tasa de desocupación masculina alcanzó un 6,4%, creciendo 1,7 pp. en un año, a raíz del alza de 1,6% de la fuerza de trabajo y del descenso de 0,3% registrado por los hombres ocupados. Las tasas de participación y ocupación se situaron en 88,1% y 82,4%, decreciendo 0,7 pp. y 2,3 pp., en cada caso. Los hombres fuera de la fuerza de trabajo tuvieron un alza de 9,0%.

La tasa de desocupación femenina alcanzó 8,9%, decreciendo 1,2 pp. en un año, producto del descenso de 1,8% de la fuerza de trabajo, mayor en magnitud, al descenso de 0,5% registrado por las mujeres ocupadas. Por su parte, las tasas de participación y ocupación se situaron en 72,4% y 65,9%, retrocediendo 1,0 pp. y 0,1 pp., en cada caso. Las mujeres fuera de la fuerza de trabajo tuvieron un alza de 3,2%.

### ■ Evolución de las tasas de desocupación y subutilización de la fuerza de trabajo, población extranjera trimestres móviles



### Tasa combinada de desocupación y tiempo parcial involuntario (SU2)<sup>3</sup>

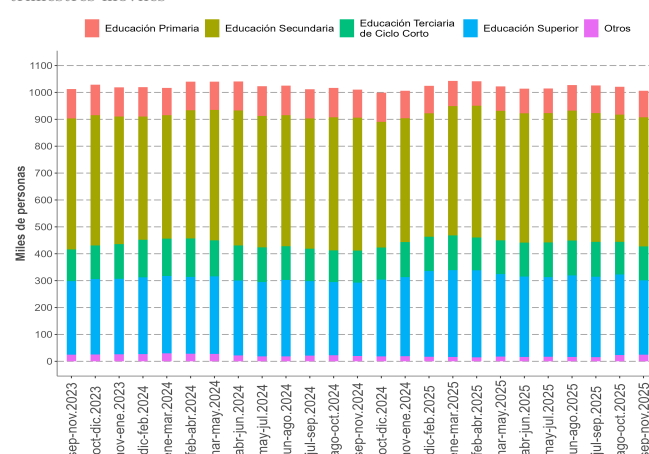
A partir de los aumentos de las personas desocupadas (5,8%) y de quienes se ocupan a tiempo parcial involuntario (2,2%), la tasa combinada de desocupación y tiempo parcial involuntario se incrementó en 0,7 pp., situándose en 12,8%.

### Tasa combinada de desocupación y fuerza de trabajo potencial (SU3)<sup>4</sup>

En doce meses, la fuerza de trabajo potencial, comúnmente conocida como personas inactivas potencialmente activas, varió de forma positiva 4,2%, incidiendo exclusivamente por el crecimiento en las mujeres (6,8%), debido a la caída en los hombres (-1,1%).

La tasa combinada de desocupación y fuerza de trabajo potencial alcanzó 12,3%, con un incremento de 0,7 pp. en el período. En los hombres se situó en 9,4% y en las mujeres, en 15,6%. La brecha de género fue 6,2 pp.

### ■ Evolución de la población ocupada extranjera, según nivel educativo trimestres móviles



### Nivel educativo<sup>5†</sup>

La caída de la población ocupada en doce meses (-0,4%) fue incidiendo por las personas con educación secundaria (-2,8%) y educación primaria (-5,2%). Los principales aumentos se suscitaron en educación terciaria de ciclo corto (5,5%) y en educación superior (1,3%).

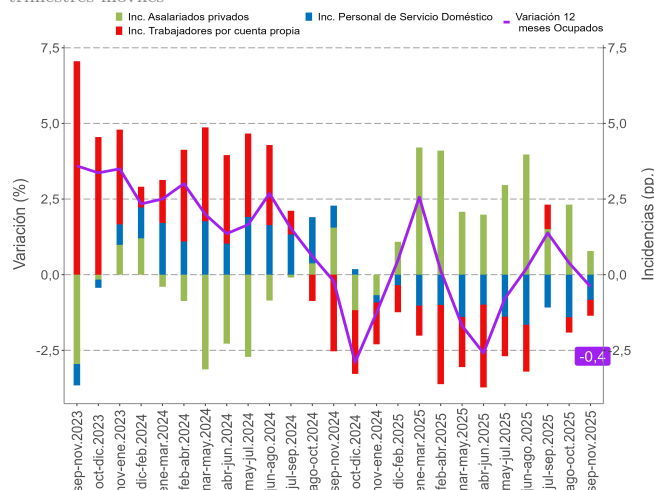
<sup>3</sup>Indicador SU2 = (desocupados + iniciadores disponibles + tiempo parcial involuntario) / (fuerza de trabajo + iniciadores disponibles).

<sup>4</sup>Indicador SU3 = (desocupados + iniciadores disponibles + fuerza de trabajo potencial) / (fuerza de trabajo + iniciadores disponibles + fuerza de trabajo potencial).

<sup>5</sup>Educación superior incluye a quienes declararon tener educación universitaria, postítulos, maestrías y doctorados. La categoría otros incluye nunca estudió, educación preescolar y nivel ignorado.

<sup>†</sup>Desde el trimestre móvil abril-junio de 2025 se comenzó a utilizar la variable CINE-2011 para medir nivel educativo. Para mayor información véase el documento "Separata Técnica de la Encuesta Nacional de Empleo".

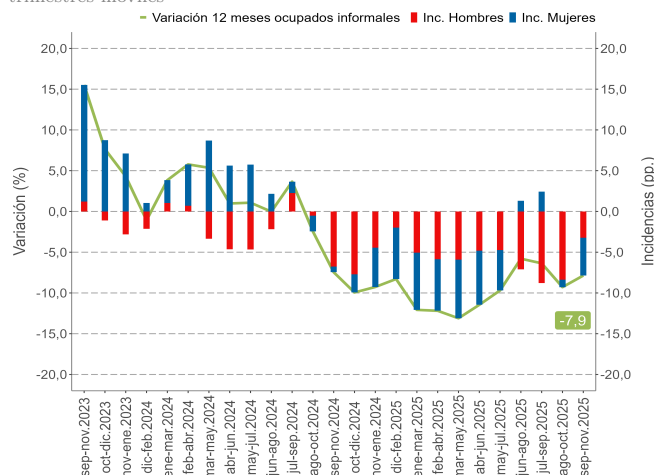
## Variación a doce meses de población ocupada e incidencias según categoría en la ocupación, población extranjera trimestres móviles



## Categoría ocupacional

Según categoría ocupacional, el descenso de la población ocupada (-0,4%) fue liderado por personal de servicio doméstico (-16,6%), personas trabajadoras por cuenta propia (-2,7%) y personas empleadoras (-12,1%). El principal ascenso se suscitó en la categoría personas asalariadas privadas (1,1%).

## Variación a doce meses de ocupados informales e incidencias según sexo, población extranjera trimestres móviles

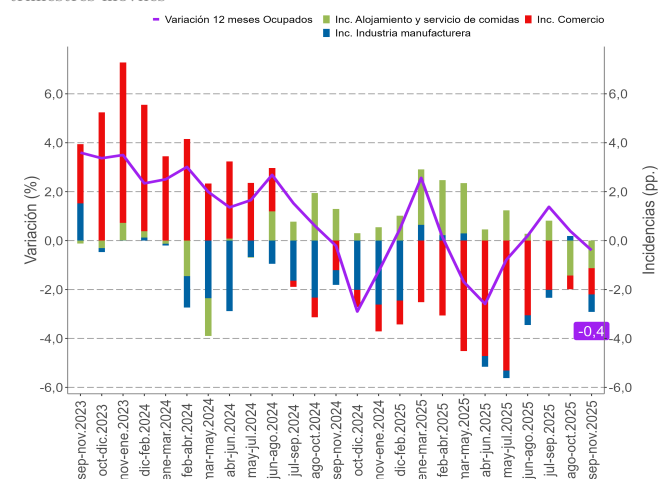


## Informalidad laboral

Anualmente, las personas ocupadas informales disminuyeron 7,9%, incididas tanto por las mujeres (-9,5%) como por los hombres (-6,3%).

La tasa de ocupación informal se situó en 27,9%, con un retroceso de 2,2 pp. en un año. En tanto, en las mujeres y en los hombres la tasa consignó 30,0% y 26,1%, con variaciones de -2,9 pp. y -1,7 pp., respectivamente.

## Variación a doce meses de ocupados e incidencias<sup>†</sup> según ramas de actividad económica, población extranjera trimestres móviles



## Actividad económica

En doce meses, el descenso de la población ocupada (-0,4%) se fundamentó por alojamiento y servicio de comidas (-9,4%), comercio (-4,3%) e industria manufacturera (-6,9%). Los principales incrementos se presentaron en construcción (25,8%) y servicios administrativos y de apoyo (50,0%).

<sup>†</sup>Corresponden a los tres sectores económicos que registraron las mayores incidencias negativas en el último trimestre móvil (se excluyen los sectores que registraron incidencias positivas).