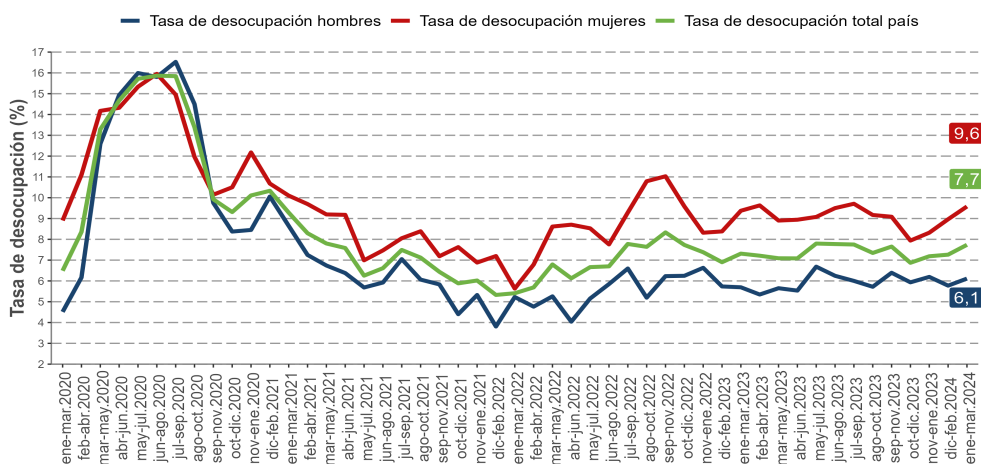


- En el trimestre enero-marzo 2024, la estimación de la tasa de desocupación extranjera fue 7,7%, incrementándose 0,4 puntos porcentuales (pp.) en doce meses.
- Anualmente, la estimación del total de población ocupada aumentó 2,5%.
- La expansión de la población ocupada fue incida, principalmente, por los sectores comercio (15,5%) y hogares como empleadores (33,3%).
- Por nivel educacional, el alza de la población ocupada fue liderada por educación técnica (20,5%).
- La población ocupada informal se expandió en 7,3%, llegando a un total de 328.441 personas.

■ Evolución tasa de desocupación extranjera, según sexo

trimestres móviles



TRIMESTRE MÓVIL

(enero-marzo 2024)

Tasa de participación en la fuerza de trabajo	81,5%
Tasa de ocupación	75,2%
Tasa de desocupación	7,7%
Niveles (total de personas)	
Fuerza de trabajo	1.101.773
Ocupadas	1.016.544
Ocupadas informales	328.441
Desocupadas	85.229
Inactivas	249.290
Variaciones a 12 meses	
Fuerza de trabajo	3,0%
Ocupadas	2,5%
Ocupadas informales	7,3%
Desocupadas	8,9%
Inactivas	-6,5%
Tasas analíticas	
Tasa combinada de desocupación y tiempo parcial involuntario (SU2)	12,0%
Tasa combinada de desocupación y fuerza de trabajo potencial (SU3)	12,3%
Informalidad laboral	
Tasa de ocupación informal	32,3%

Desocupación

La estimación de la tasa de desocupación extranjera fue 7,7%, registrando un ascenso de 0,4 pp. en doce meses, producto del alza de la fuerza de trabajo (3,0%) mayor a la presentada por la población ocupada (2,5%). Por su parte, las personas desocupadas aumentaron 8,9%.

Según sexo, la tasa de desocupación de las mujeres se situó en 9,6% y la de los hombres, en 6,1%.

Ocupación

Anualmente, la estimación del total de personas ocupadas creció 2,5%, incida solo por las mujeres (9,4%).

Según sector económico, la expansión de la población ocupada fue influida, principalmente, por comercio (15,5%) y hogares como empleadores (33,3%), en tanto, por categoría ocupacional, el alza se observó en personal de servicio doméstico (45,6%), así como en trabajadores por cuenta propia (7,6%).

La tasa de ocupación informal alcanzó 32,3%, creciendo 1,4 pp. en doce meses.

Participación laboral

En doce meses, las tasas de participación y de ocupación se situaron en 81,5% y 75,2%, creciendo 1,5 pp. y 1,0 pp., en cada caso.

TRIMESTRES MÓVILES (2023 - 2024)

Tasa de desocupación (%)	ene-mar	feb-abr	mar-may	abr-jun	may-jul	jun-ago	jul-sep	ago-oct	sep-nov	oct-dic	nov-ene	dic-feb	ene-mar
Total País	7,3	7,2	7,1	7,1	7,8	7,8	7,8	7,3	7,7	6,9	7,2	7,3	7,7
Mujeres	9,4	9,6	8,9	8,9	9,1	9,5	9,7	9,2	9,1	7,9	8,3	9,0	9,6
Hombres	5,7	5,3	5,7	5,5	6,7	6,2	6,0	5,7	6,4	5,9	6,2	5,8	6,1

Para mayor información

ine.gob.cl

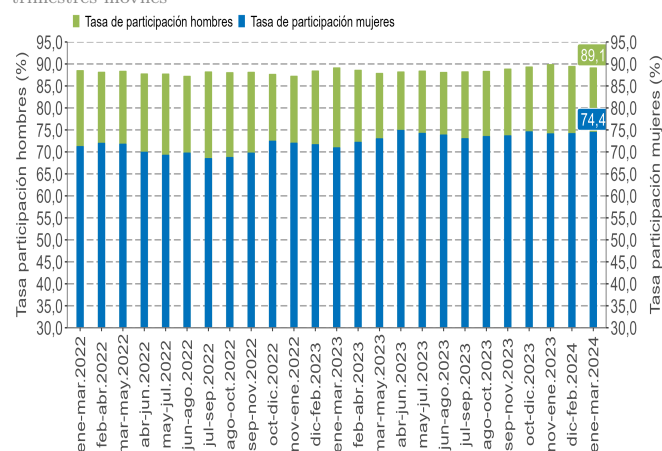
¹Se debe considerar que las desagregaciones de los indicadores o aperturas de los datos pueden traer consigo problemas de precisión estadística o, en casos más críticos, estar sesgadas. Por tanto, se sugiere tomar en cuenta los criterios de calidad estadística que el INE ha definido en el documento "Estándar para la evaluación de la calidad de las estimaciones en encuestas de hogares", con la advertencia de que a mayor desagregación, el sesgo tiende a aumentar a propósito de la pérdida de unidades muestrales.

²Las personas extranjeras en la ENE se definen operativamente como todas aquellas personas que, según nacionalidad, no son chilenas y que cumplen con los criterios para ser encuestadas.

Principales indicadores

Evolución de la tasa de participación, según sexo, población extranjera

trimestres móviles



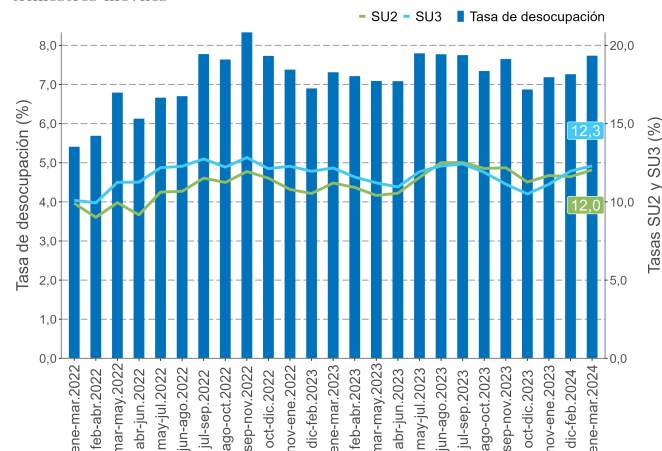
Tasa de desocupación por sexo

La tasa de desocupación masculina alcanzó un 6,1%, creciendo 0,4 pp. en un año, a raíz del descenso de 2,3% de la fuerza de trabajo y a la reducción de 2,7% registrada por los hombres ocupados. La tasa de participación se situó en 89,1%, y no presentó variación, mientras que la tasa de ocupación alcanzó 83,6%, contrayéndose 0,4 pp. en el período. Los hombres fuera de la fuerza de trabajo tuvieron una reducción de 2,2%.

La tasa de desocupación femenina alcanzó 9,6%, aumentando 0,2 pp. en un año, producto del ascenso de 9,7% de la fuerza de trabajo, mayor al 9,4% registrado por las mujeres ocupadas. Por su parte, las tasas de participación y ocupación se situaron en 74,4% y 67,3%, avanzando 3,5 pp. y 3,1 pp., en cada caso. Las mujeres fuera de la fuerza de trabajo tuvieron una reducción de 8,2%.

Evolución de las tasas de desocupación y subutilización de la fuerza de trabajo, población extranjera

trimestres móviles



Tasa combinada de desocupación y tiempo parcial involuntario (SU2)³

A partir de los aumentos de las personas desocupadas (8,9%) y de quienes se ocupan a tiempo parcial involuntario (13,6%), la tasa combinada de desocupación y tiempo parcial involuntario se incrementó en 0,8 pp., situándose en 12,0%.

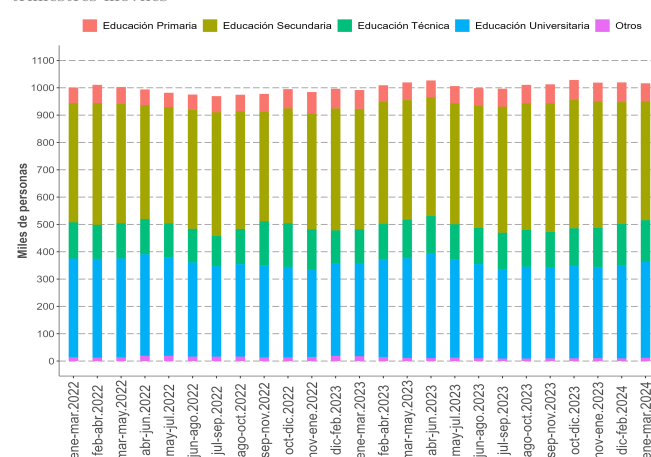
Tasa combinada de desocupación y fuerza de trabajo potencial (SU3)⁴

En doce meses, la fuerza de trabajo potencial, comúnmente conocida como personas inactivas potencialmente activas, varió de forma negativa (-4,3%), incidida únicamente por la disminución en los hombres (-14,0%).

La tasa combinada de desocupación y fuerza de trabajo potencial alcanzó 12,3%, con un incremento de 0,1 pp. en el período. En los hombres se situó en 8,7% y en las mujeres, en 16,2%. La brecha de género fue 7,5 pp.

Evolución de la población ocupada extranjera, según nivel educativo

trimestres móviles



Nivel educativo⁵

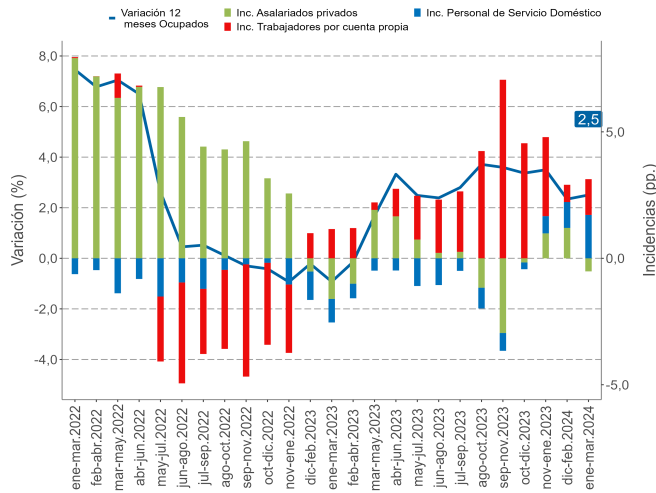
La expansión de la población ocupada en doce meses (2,5%) fue impulsada por las personas con educación técnica (20,5%) y educación universitaria (4,0%). Los principales retrocesos se suscitaron en educación secundaria (-1,5%) y en educación primaria (-2,9%).

³Indicador SU2 = (desocupados + iniciadores disponibles + tiempo parcial involuntario) / (fuerza de trabajo + iniciadores disponibles).

⁴Indicador SU3 = (desocupados + iniciadores disponibles + fuerza de trabajo potencial) / (fuerza de trabajo + iniciadores disponibles + fuerza de trabajo potencial).

⁵Educación universitaria incluye a quienes declararon tener educación universitaria, postítulos, maestrías y doctorados. Otros incluye nunca estudió, educación preescolar y nivel ignorado.

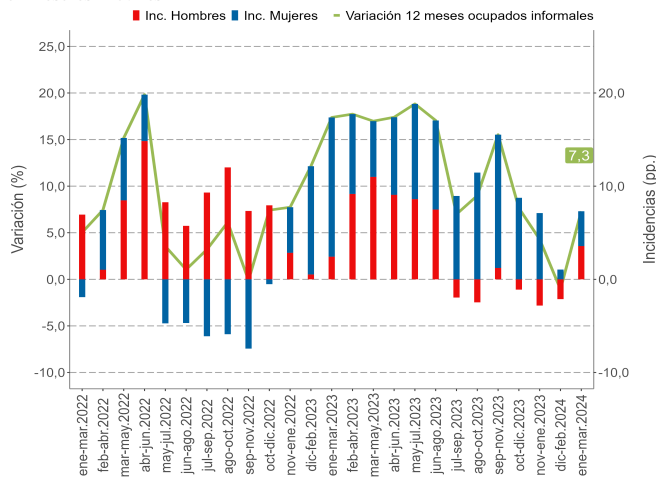
Variación a 12 meses de población ocupada e incidencias[†] según categoría en la ocupación, población extranjera trimestres móviles



Categoría ocupacional

Según categoría ocupacional, el ascenso de la población ocupada (2,5%) fue liderado por personal de servicio doméstico (45,6%), personas trabajadoras por cuenta propia (7,6%) y personas empleadoras (0,6%). El principal retroceso se suscitó en la categoría personas asalariadas privadas (-0,7%).

Variación a 12 meses de ocupados informales e incidencias según sexo, población extranjera trimestres móviles

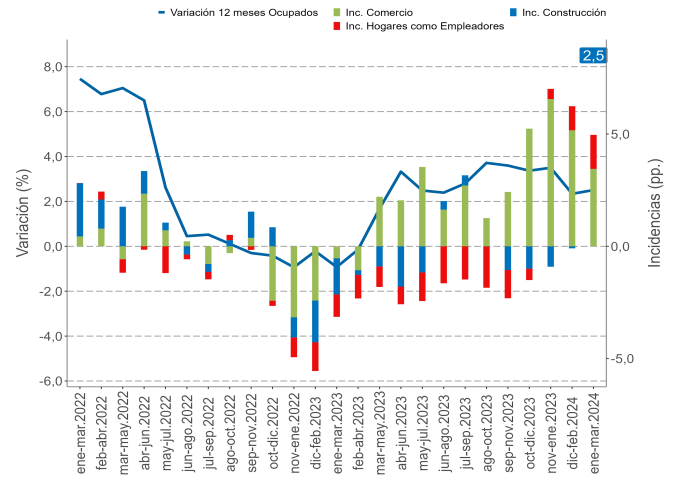


Informalidad laboral

Anualmente, las personas ocupadas informales aumentaron 7,3%, incididas tanto por las mujeres (7,7%) como por los hombres (6,9%).

La tasa de ocupación informal se situó en 32,3%, con un incremento de 1,4 pp. en un año. En tanto, en las mujeres y en los hombres la tasa consignó 34,2% y 30,7%, con variaciones de -0,5 pp. y 2,7 pp., respectivamente.

Variación a 12 meses de ocupados e incidencias^{††} según ramas de actividad económica, población extranjera trimestres móviles



Actividad económica

En doce meses, el ascenso de la población ocupada (2,5%) se fundamentó, principalmente por comercio (15,5%) y hogares como empleadores (33,3%). Los principales descensos se presentaron en agricultura y pesca (-13,6%), así como en alojamiento y servicio de comidas (-1,1%).

[†] Las personas empleadoras representaron la segunda incidencia positiva en el aumento de la ocupación total, pero se omite del gráfico considerando que hace un año su estimación resultó no confiable según el estándar de calidad.

^{††} Corresponden a los tres sectores económicos que registraron las mayores incidencias positivas en el último trimestre móvil (se excluyen los sectores que registraron incidencias negativas).