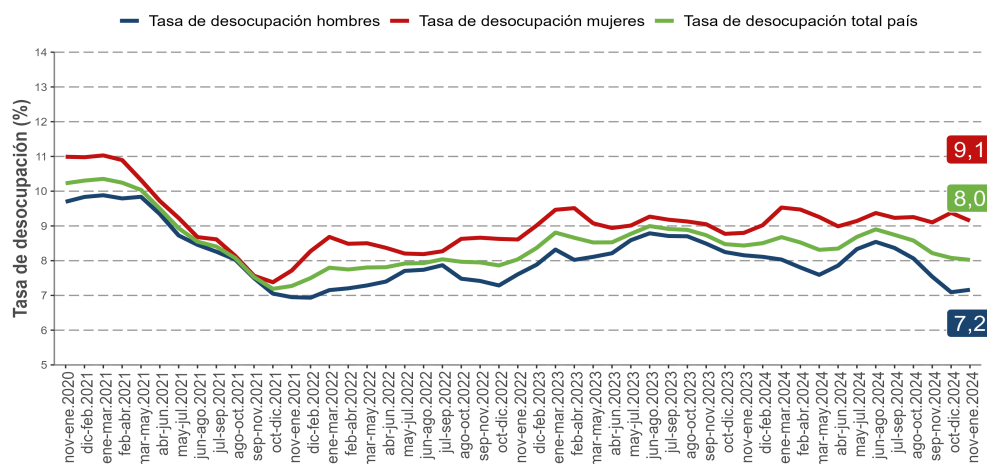


- En el trimestre noviembre 2024 - enero 2025, la estimación de la tasa de desocupación nacional fue 8,0%, contrayéndose 0,4 puntos porcentuales (pp.) en doce meses.
- Anualmente, la estimación del total de personas ocupadas aumentó 1,3%.
- La expansión de la población ocupada fue incidida, principalmente, por los sectores actividades de salud (5,7%), administración pública (7,2%) y transporte (5,7%).
- La población fuera de la fuerza de trabajo aumentó 1,0% en doce meses, influida por las personas inactivas habituales (0,7%).
- La tasa de desocupación ajustada estacionalmente fue 8,3%, disminuyendo 0,2 pp. con respecto al trimestre móvil anterior.

## ■ Evolución tasa de desocupación, según sexo, total país

trimestres móviles



## Desocupación

La estimación de la tasa de desocupación nacional fue 8,0%, registrando un descenso de 0,4 pp. en doce meses, producto del alza de la fuerza de trabajo (0,8%), menor a la presentada por las personas ocupadas (1,3%). Por su parte, las personas desocupadas disminuyeron 4,1%, incididas por quienes se encontraban cesantes (-4,2%) y aquellas que buscan trabajo por primera vez (-2,8%).

Según sexo, la tasa de desocupación de las mujeres se situó en 9,1%, y la de los hombres en 7,2%.

## Ocupación

En doce meses, la estimación del total de personas ocupadas creció 1,3%, incidida tanto por los hombres (2,2%) como por las mujeres (0,2%). Las personas ocupadas ausentes, que representaron el 7,1% del total de la población ocupada, decrecieron 1,1%, equivalente a 7.673 personas.

### TRIMESTRES MÓVILES (2023 - 2024)

Tasa de desocupación (%)	nov-ene	dic-feb	ene-mar	feb-abr	mar-may	abr-jun	may-jul	jun-ago	jul-sep	ago-oct	sep-nov	oct-dic	nov-ene
Total País	8,4	8,5	8,7	8,5	8,3	8,3	8,7	8,9	8,7	8,6	8,2	8,1	8,0
Mujeres	8,8	9,0	9,5	9,5	9,3	9,0	9,1	9,4	9,2	9,3	9,1	9,4	9,1
Hombres	8,2	8,1	8,0	7,8	7,6	7,9	8,3	8,5	8,4	8,1	7,5	7,1	7,2

### TRIMESTRE MÓVIL

(noviembre 2024-enero 2025)

Tasa de participación en la fuerza de trabajo	62,1%
Tasa de ocupación	57,1%
Tasa de desocupación	8,0%

### Niveles (total de personas)

Fuerza de trabajo	10.213.545
Ocupadas	9.394.112
Ocupadas informales	2.467.359
Desocupadas	819.433
Inactivas	6.243.038

### Variaciones a 12 meses

Fuerza de trabajo	0,8%
Ocupadas	1,3%
Ocupadas informales	-3,4%
Desocupadas	-4,1%
Inactivas	1,0%

### Tasas analíticas

Tasa de desocupación con iniciadores disponibles (SU1)	8,4%
Tasa combinada de desocupación y tiempo parcial involuntario (SU2)	13,5%
Tasa combinada de desocupación y fuerza de trabajo potencial (SU3)	16,4%
Tasa de presión laboral	14,8%

### Informalidad laboral

Tasa de ocupación informal	26,3%
Tasa de ocupación en el sector informal	15,0%

Según sector económico, la expansión de la población ocupada fue influida por actividades de salud (5,7%), administración pública (7,2%) y transporte (5,7%), en tanto que por categoría ocupacional, el alza se observó en personas asalariadas formales (2,9%) y personas asalariadas informales (0,9%).

La tasa de ocupación informal alcanzó 26,3%, decreciendo 1,3 pp. en doce meses. Las personas ocupadas informales disminuyeron 3,4%, incididas tanto por las mujeres (-3,8%) como por los hombres (-3,1%) y por las personas trabajadoras por cuenta propia (-5,3%).

## Participación laboral

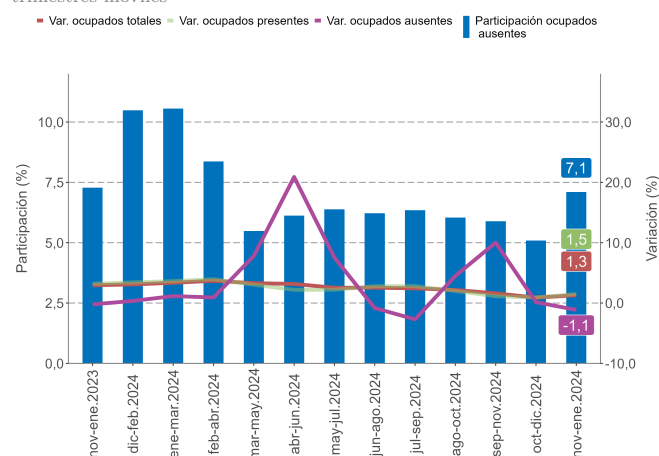
En doce meses, la tasa de participación se situó en 62,1%, y no presentó variación, mientras que la tasa de ocupación alcanzó 57,1%, creciendo 0,2 pp. en el período. En tanto, la población fuera de la fuerza de trabajo aumentó 1,0%, influida por las personas inactivas habituales (0,7%) y personas inactivas potencialmente activas (3,1%).

<sup>1</sup> A partir de la difusión de los resultados del trimestre móvil febrero-abril de 2022, la Encuesta Nacional de Empleo (ENE) publica una nota estadística que presenta las principales estimaciones, con sus respectivas desagregaciones, de acuerdo con los criterios de calidad estadística institucional, además de los códigos AAPOR, que presentan indicadores de rendimiento y calidad en el monitoreo del proceso de recolección de datos. Para más información ver la Nota estadística ENE N°34.

# Principales indicadores

## Variación a 12 meses de población ocupada según tipo y participación de ocupadas ausentes en el total de personas ocupadas, total país

trimestres móviles



## Personas ocupadas ausentes

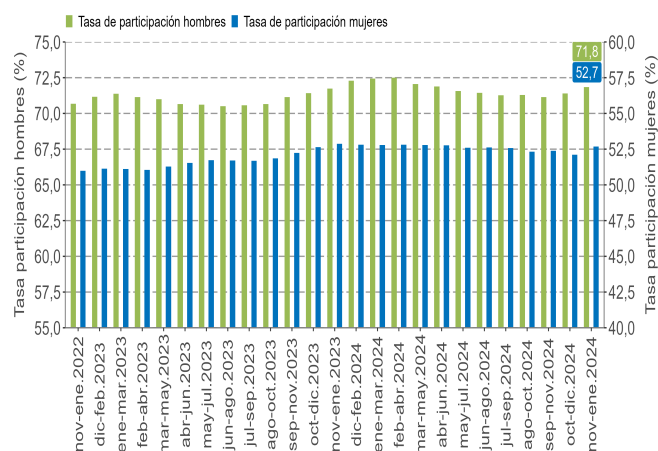
En doce meses, la expansión del total de la población ocupada (1,3%) fue liderada por quienes se clasificaron como presentes en su trabajo (1,5%), mientras que las personas ocupadas ausentes, que representaron el 7,1% del total de personas ocupadas, disminuyeron 1,1% (equivalente a 7.673 personas).

## Personas ocupadas según tramo etario

Para el total de la población ocupada se observaron incrementos anuales en todos los tramos etarios, liderados por los segmentos 55-64 años (3,7%) y 35-44 años (2,1%). Tanto en las mujeres (0,2%) como en los hombres (2,2%), el alza más destacada se observó en el tramo 55-64 años, alcanzando 3,4% y 4,0%, en cada caso.

## Evolución de la tasa de participación, según sexo, total país

trimestres móviles



## Tasa de desocupación por sexo

La tasa de desocupación masculina alcanzó un 7,2%, disminuyendo 1,0 pp. en un año, a raíz del alza de 1,1% de la fuerza de trabajo, menor a la de 2,2% registrada por los hombres ocupados. Al mismo tiempo, los desocupados descendieron 11,2%, incididos por los cesantes (-12,0%) y aquellos que buscan trabajo por primera vez (-4,1%). Por su parte, las tasas de participación y ocupación se situaron en 71,8% y 66,7%, presentando un crecimiento de 0,1 pp. y 0,8 pp., en cada caso. Los hombres fuera de la fuerza de trabajo aumentaron 0,5%, influidos por los inactivos potencialmente activos e inactivos habituales.

La tasa de desocupación femenina alcanzó 9,1%, aumentando 0,3 pp. en el período, producto del ascenso de 0,5% de la fuerza de trabajo, mayor al de 0,2% registrado por las mujeres ocupadas. Al mismo tiempo, las desocupadas se expandieron 4,5%, incididas únicamente por las cesantes (5,5%). Por su parte, las tasas de participación y ocupación se situaron en 52,7% y 47,9%, retrocediendo 0,2 pp. y 0,3 pp., en cada caso. Las mujeres fuera de la fuerza de trabajo crecieron 1,3%, influidas por las inactivas habituales e inactivas potencialmente activas.

## Tasa de desocupación con ajuste estacional

La tasa de desocupación ajustada estacionalmente fue 8,3%, disminuyendo 0,2 pp. con respecto al trimestre móvil anterior, como consecuencia del crecimiento de la fuerza de trabajo (0,5%), que resultó del descenso de los desocupados (-0,9%) y del alza de los ocupados (0,7%). La tasa de desocupación masculina no varió trimestralmente, situándose en 7,5%, mientras que la tasa de desocupación femenina disminuyó 0,3 pp., ubicándose en 9,4%.

## Actividad económica

En doce meses, el ascenso de la población ocupada (1,3%) se fundamentó por actividades de salud (5,7%), administración pública (7,2%) y transporte (5,7%). Los principales descensos se presentaron en comercio (-2,7%), otras actividades de servicios (-5,4%) e industria manufacturera (-2,0%).

Los hombres ocupados se expandieron 2,2%, incididos principalmente por transporte (8,3%). En el caso de las mujeres (0,2%), el avance fue liderado por administración pública (12,9%).

## Categoría ocupacional

Según categoría ocupacional, el ascenso de la población ocupada (1,3%) fue liderado por personas asalariadas formales (2,9%), personas asalariadas informales (0,9%) y personas empleadoras (0,8%). Los principales retrocesos se suscitaron en las categorías trabajadoras por cuenta propia (-1,6%), personal de servicio doméstico (-6,7%) y familiares no remunerados (-17,6%).

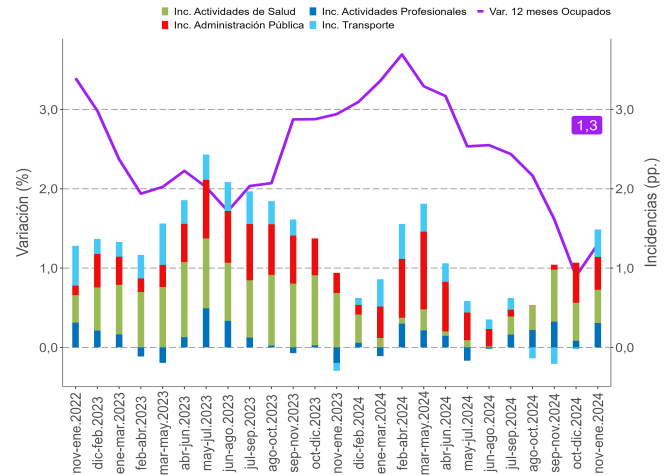
Tanto en las mujeres (0,2%) como en los hombres (2,2%), el avance fue liderado por personas asalariadas formales, con variaciones de 0,7% y 4,5%, respectivamente.

## Informalidad laboral

Anualmente, las personas ocupadas informales disminuyeron 3,4%, incididas tanto por las mujeres (-3,8%) como por los hombres (-3,1%). Según sector económico, el descenso se debió, principalmente, a comercio (-7,9%) e industria manufacturera (-12,9%).

## Variación a 12 meses de personas ocupadas e incidencias\* según ramas de actividad económica, total país

trimestres móviles



\* Corresponden a los cuatro sectores económicos que registraron las mayores incidencias positivas en el último trimestre móvil (se excluyen los sectores que registraron incidencias negativas).

Según categoría ocupacional, la variación de las personas ocupadas informales fue incidida por trabajadoras por cuenta propia (-5,3%) y familiar no remunerado (-17,6%).

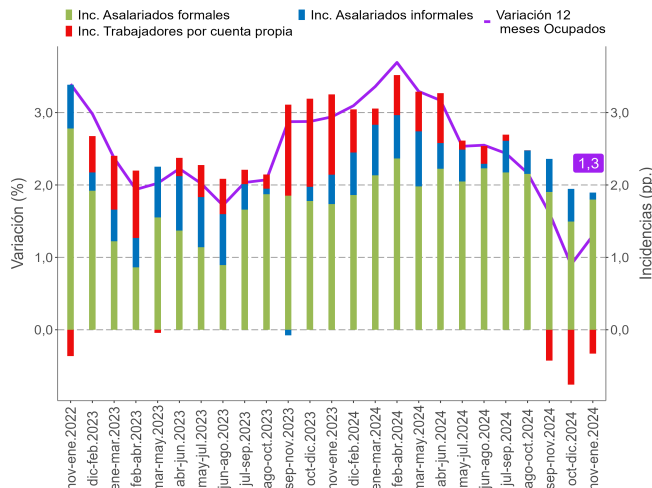
La tasa de ocupación informal se situó en 26,3%, con un retroceso de 1,3 pp. en un año. En tanto, en las mujeres y en los hombres la tasa consigné 28,1% y 24,9%, con variaciones de -1,1 pp. y -1,4 pp., respectivamente.

TRIMESTRES MÓVILES (2023 - 2024)

Tasa de ocupación informal (%)	nov-ene	dic-feb	ene-mar	feb-abr	mar-may	abr-jun	may-jul	jun-ago	jul-sep	ago-oct	sep-nov	oct-dic	nov-ene
Total País	27,6	27,4	28,1	28,2	28,2	28,2	27,6	27,6	27,0	27,1	26,9	26,4	26,3
Mujeres	29,2	29,2	29,9	30,0	30,0	29,9	29,4	29,2	28,6	28,6	28,9	28,4	28,1
Hombres	26,3	26,0	26,8	26,9	26,9	26,9	26,3	26,3	25,8	25,9	25,4	24,8	24,9

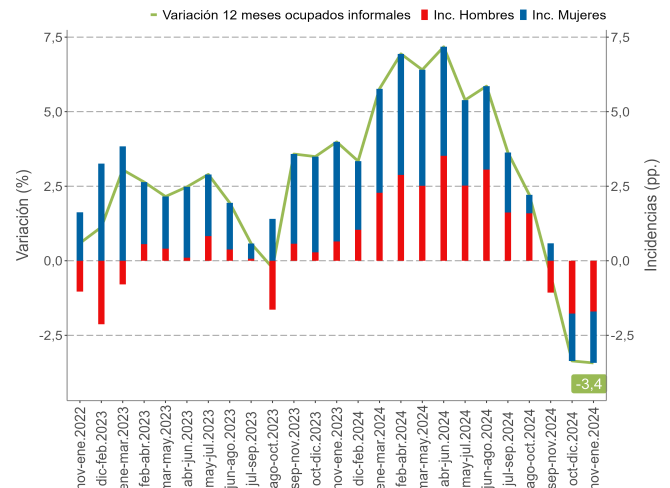
## Variación a 12 meses de población ocupada e incidencias según categoría en la ocupación, total país

trimestres móviles



## Variación a 12 meses de personas ocupadas informales e incidencias según sexo, total país

trimestres móviles



## Horas efectivas

En doce meses, el volumen de trabajo, medido a través del número total de horas efectivas trabajadas por las personas ocupadas, descendió 0,3%. De igual modo, el promedio de horas trabajadas decreció 1,5%, llegando a 36,9 horas. Según sexo, el promedio de horas para los hombres fue 39,4 y para las mujeres, 33,5 horas.

## Horas habituales

La expansión de la población ocupada (1,3%) en doce meses fue incida por quienes trabajaron 31-44 horas (108,2%) y tiempo parcial o 1-30 horas (4,6%). Por su parte, quienes trabajaron 45 horas (-64,7%) y 46 y más horas (-5,8%) disminuyeron.

## Personas ocupadas según tramo de horas habituales

trabajadas, total país  
(en total de personas y porcentajes)  
noviembre 2024-enero 2025

Tramos de horas	Ocupados		Variación 12 meses		
	Nivel	%	en totales	%	incidencia (pp.)*
Total	9.394.112	100	120.685	1,3	-
1-30**	1.841.394	19,6	80.303	4,6	0,9
TPV***	1.288.123	70,0	54.562	4,4	3,1
TPI***	519.080	28,2	35.761	7,4	2,0
NS/NR	34.191	1,9	-10.020	-22,7	-0,6
31-44	4.823.116	51,3	2.506.106	108,2	27,0
45	1.304.737	13,9	-2.391.982	-64,7	-25,8
46 y más	1.392.208	14,8	-86.079	-5,8	-0,9
Sin información	32.656	0,3	12.337	60,7	0,1

(\*) La suma de las incidencias es igual a la variación porcentual y puede diferir en el total al sumar con mayor número de decimales.

(\*\*) Este tramo corresponde a las personas ocupadas con jornada a tiempo parcial, según lo ha definido el Código del Trabajo en su artículo 40 bis.

(\*\*\*) Personas ocupadas a tiempo parcial voluntario (TPV) e involuntario (TPI). Porcentaje de participación (%) e incidencia (pp.), respecto al total de personas ocupadas a tiempo parcial.

(NS/NR) A contar de la submuestra de enero 2020, el cuestionario central de la ENE permite la alternativa No sabe/No responde.

## Tasa de desocupación con iniciadores disponibles (SU1)<sup>2</sup>

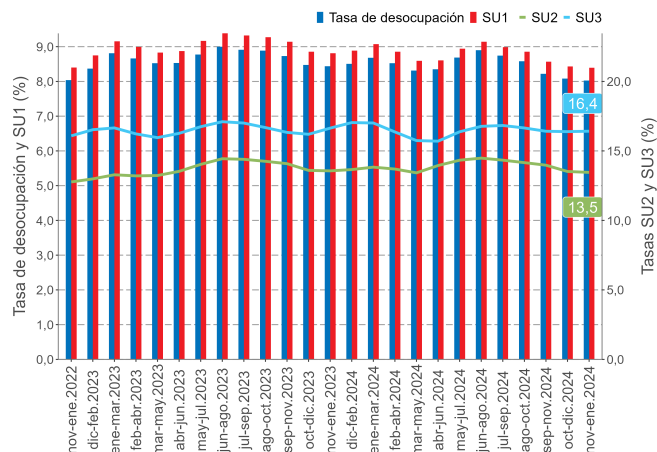
La tasa de desocupación con iniciadores disponibles fue 8,4%, decreciendo 0,4 pp. en doce meses. El descenso de las personas desocupadas (-4,1%) y de las y los iniciadores disponibles (-1,2%) explicaron el comportamiento del indicador.

## Tasa combinada de desocupación y tiempo parcial involuntario (SU2)<sup>3</sup>

A partir del descenso anual de las personas desocupadas (-4,1%) y las personas iniciadoras disponibles (-1,2%), junto con el aumento de quienes se ocupan a tiempo parcial involuntario (7,4%), la tasa combinada de desocupación y tiempo parcial involuntario se contrajo en 0,1 pp., situándose en 13,5%.

## Evolución de las tasas de desocupación y subutilización de la fuerza de trabajo, total país

trimestres móviles



## Tasa combinada de desocupación y fuerza de trabajo potencial (SU3)<sup>4</sup>

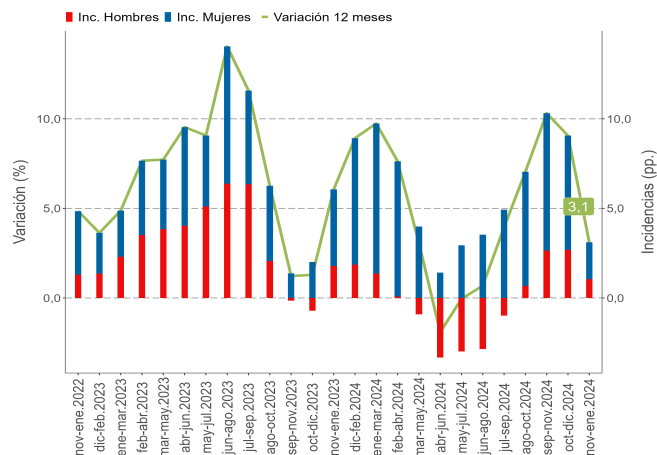
En doce meses, la fuerza de trabajo potencial, conocida como personas inactivas potencialmente activas, varió positivamente 3,1%, incida por el crecimiento tanto en las mujeres (3,6%) como en los hombres (2,4%).

Esta categoría está compuesta por personas que en su mayoría no estaban buscando un trabajo, pero estaban disponibles para trabajar, por tanto, se convierten en potenciales entrantes a la fuerza de trabajo si las expectativas de las personas por encontrar una ocupación mejoran.

La tasa combinada de desocupación y fuerza de trabajo potencial alcanzó 16,4%, con una reducción de 0,2 pp. en el período. En los hombres se situó en 13,8% y en las mujeres, en 19,6%. La brecha de género fue 5,8 pp.

## Variación a 12 meses de la fuerza de trabajo potencial e incidencia según sexo, total país

trimestres móviles



<sup>2</sup>Indicador SU1 = (desocupados + iniciadores disponibles) / (fuerza de trabajo + iniciadores disponibles).

<sup>3</sup>Indicador SU2 = (desocupados + iniciadores disponibles + tiempo parcial involuntario) / (fuerza de trabajo + iniciadores disponibles).

<sup>4</sup>Indicador SU3 = (desocupados + iniciadores disponibles + fuerza de trabajo potencial) / (fuerza de trabajo + iniciadores disponibles + fuerza de trabajo potencial).

## Anexo N°1: Contraste con registros administrativos<sup>5</sup>

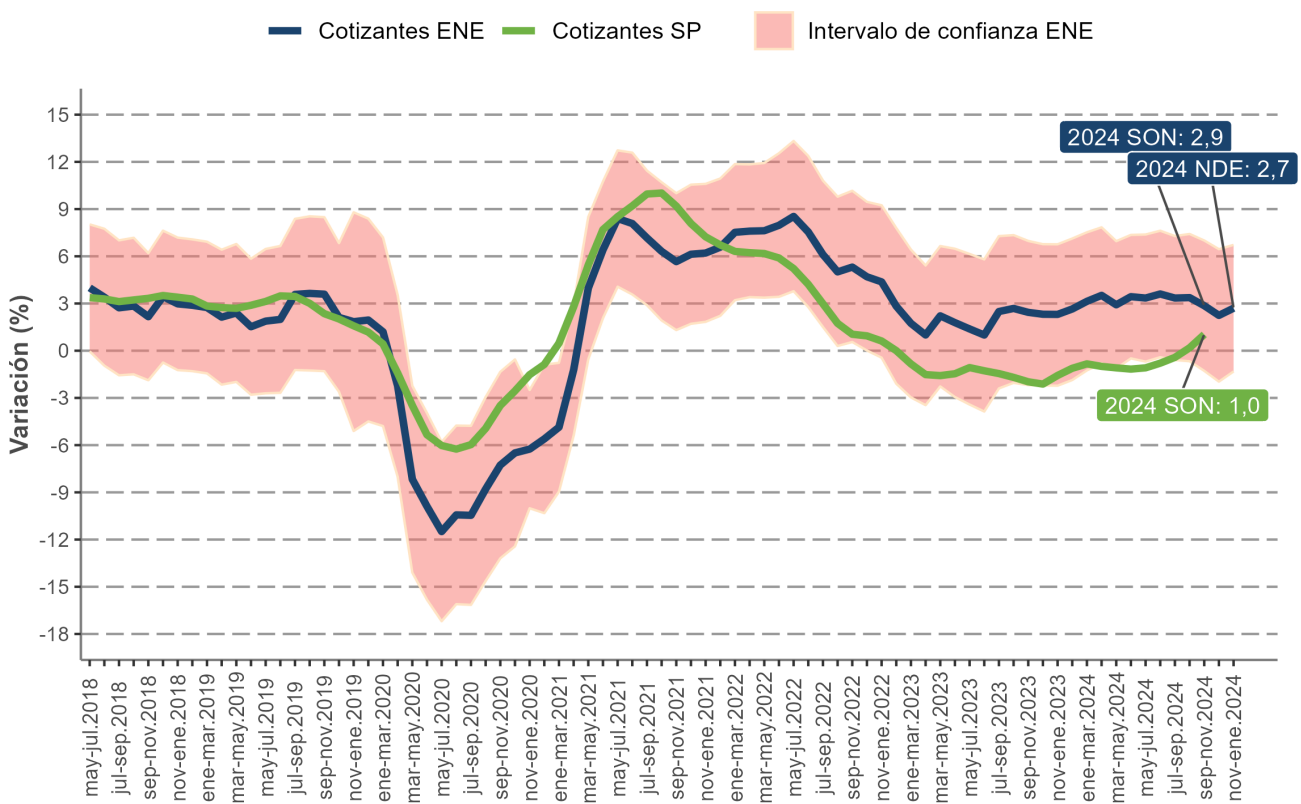
De acuerdo con la última actualización disponible de los registros de cotizantes dependientes<sup>6</sup> en las Administradoras de Fondos de Pensiones (AFP), obtenidos de la Superintendencia de Pensiones (SP)<sup>7</sup> con un rezago de dos meses respecto a la Encuesta Nacional de Empleo (ENE), durante el trimestre móvil septiembre-noviembre 2024 se anotaron 5.765.302 cotizantes dependientes, mientras que en la ENE, la cifra alcanzó 5.954.259 personas en igual período, encontrándose el dato de la SP por debajo del límite inferior del intervalo de confianza de la estimación de la ENE.

Para el trimestre septiembre-noviembre 2024, la variación en doce meses del número de cotizantes según la SP registró un crecimiento de 1,0%, superior al aumento del trimestre anterior; la encuesta, en tanto, presentó una variación no estadísticamente significativa de 2,9%, en ese mismo período. Para los trimestres posteriores al período comparable con los datos de la SP, se observaron en la ENE variaciones no estadísticamente significativas tanto en octubre-diciembre 2024 (2,2%), como en noviembre 2024-enero 2025 (2,7%).

Según sexo, el alza registrada en septiembre-noviembre 2024 por la SP fue incidida tanto por hombres como por mujeres. En la encuesta, el alza fue impulsada también por hombres (4,1%), como por mujeres (1,2%). Sin embargo, dichas variaciones no fueron estadísticamente significativas.

### ■ Evolución de variación anual de cotizantes, estimación (ENE) y series estadísticas del sistema de pensiones (SP)

trimestres móviles



<sup>5</sup>Esta sección considera los aspectos metodológicos descritos en la nota técnica publicada el 31 de diciembre de 2018 (disponible en la Sección Publicaciones y anuarios, Publicaciones, en link: <https://www.ine.gob.cl/estadisticas/sociales/mercado-laboral/ocupacion-y-desocupacion>).

<sup>6</sup>Son aquellos afiliados activos con un vínculo laboral formal con un empleador.

<sup>7</sup>Los datos utilizados en este apartado se refieren a los publicados por la SP en su página web respecto a cotizantes dependientes, cuyo empleador realizó pagos normales a la cuenta de capitalización individual de AFP.