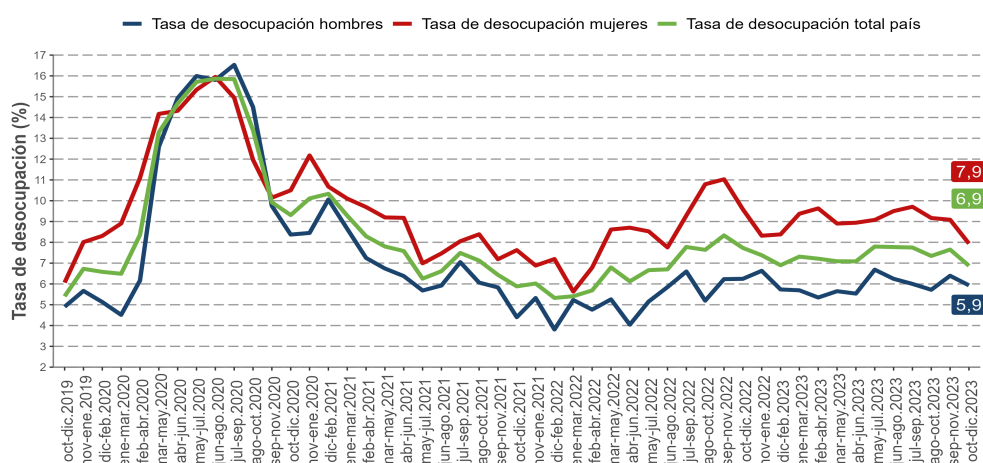


- En el trimestre octubre-diciembre 2023, la estimación de la tasa de desocupación extranjera fue 6,9%, contrayéndose 0,8 puntos porcentuales (pp.) en doce meses.
- Anualmente, la estimación del total de población ocupada extranjera aumentó 3,4%.
- La expansión de la población ocupada fue incitada, únicamente, por los sectores comercio (23,9%) y agricultura y pesca (28,3%).
- Por nivel educacional, el alza de la población ocupada fue liderada por educación secundaria (12,0%).
- La población ocupada informal se expandió en 7,6%, llegando a un total de 327.322 personas.

■ Evolución tasa de desocupación extranjera, según sexo

trimestres móviles



TRIMESTRE MÓVIL (octubre-diciembre 2023)	
Tasa de participación en la fuerza de trabajo	81,7%
Tasa de ocupación	76,1%
Tasa de desocupación	6,9%
Niveles (total de personas)	
Fuerza de trabajo	1.104.506
Ocupadas	1.028.602
Ocupadas informales	327.322
Desocupadas	75.904
Inactivas	247.266
Variaciones a 12 meses	
Fuerza de trabajo	2,4%
Ocupadas	3,4%
Ocupadas informales	7,6%
Desocupadas	9,0%
Inactivas	-7,6%
Tasas analíticas	
Tasa combinada de desocupación y tiempo parcial involuntario (SU2)	11,3%
Tasa combinada de desocupación y fuerza de trabajo potencial (SU3)	10,5%
Informalidad laboral	
Tasa de ocupación informal	31,8%

Desocupación

La estimación de la tasa de desocupación extranjera fue 6,9%, registrando un descenso de 0,8 pp. en doce meses, producto del alza de la fuerza de trabajo (2,4%) menor a la presentada por la población ocupada (3,4%). Por su parte, las personas desocupadas bajaron 9,0%, incididas únicamente por quienes se encuentran cesantes (-15,1%).

Según sexo, la tasa de desocupación de las mujeres se situó en 7,9% y la de los hombres, en 5,9%.

Ocupación

Anualmente, la estimación del total de personas ocupadas creció 3,4%, incidida solo por las mujeres (9,9%).

Según sector económico, la expansión de la población ocupada fue influida solo por comercio (23,9%) y agricultura y pesca (28,3%), en tanto, por categoría ocupacional, el alza principal se observó en personas trabajadoras por cuenta propia (26,0%).

La tasa de ocupación informal alcanzó 31,8%, creciendo 1,2 pp. en doce meses.

Participación laboral

En doce meses, las tasas de participación y de ocupación se situaron en 81,7% y 76,1%, creciendo 1,6 pp. y 2,2 pp., en cada caso.

TRIMESTRES MÓVILES (2022 - 2023)

Tasa de desocupación (%)	oct-dic	nov-ene	dic-feb	ene-mar	feb-abr	mar-may	abr-jun	may-jul	jun-ago	jul-sep	ago-oct	sep-nov	oct-dic
Total País	7,7	7,4	6,9	7,3	7,2	7,1	7,1	7,8	7,8	7,8	7,3	7,7	6,9
Mujeres	9,6	8,3	8,4	9,4	9,6	8,9	8,9	9,1	9,5	9,7	9,2	9,1	7,9
Hombres	6,2	6,6	5,7	5,7	5,3	5,7	5,5	6,7	6,2	6,0	5,7	6,4	5,9

Para mayor información

ine.gob.cl

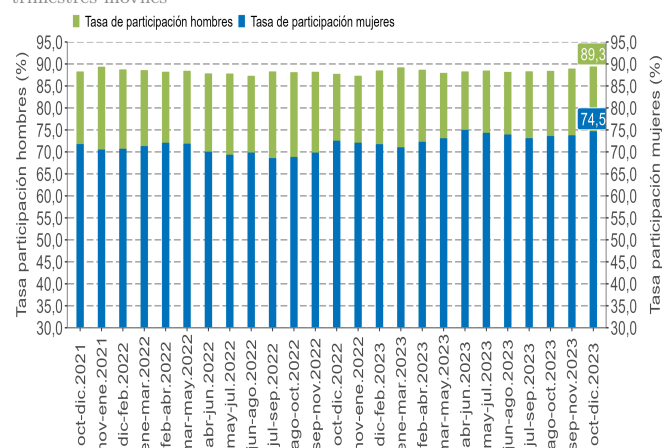
¹Se debe considerar que las desagregaciones de los indicadores o aperturas de los datos pueden traer consigo problemas de precisión estadística o, en casos más críticos, estar sesgadas. Por tanto, se sugiere tomar en cuenta los criterios de calidad estadística que el INE ha definido en el documento "Estándar para la evaluación de la calidad de las estimaciones en encuestas de hogares", con la advertencia de que a mayor desagregación, el sesgo tiende a aumentar a propósito de la pérdida de unidades muestrales.

²Las personas extranjeras en la ENE se definen operativamente como todas aquellas personas que según nacionalidad no son chilenas y que cumplen con los criterios para ser encuestadas.

Principales indicadores

Evolución de la tasa de participación, según sexo, población extranjera

trimestres móviles



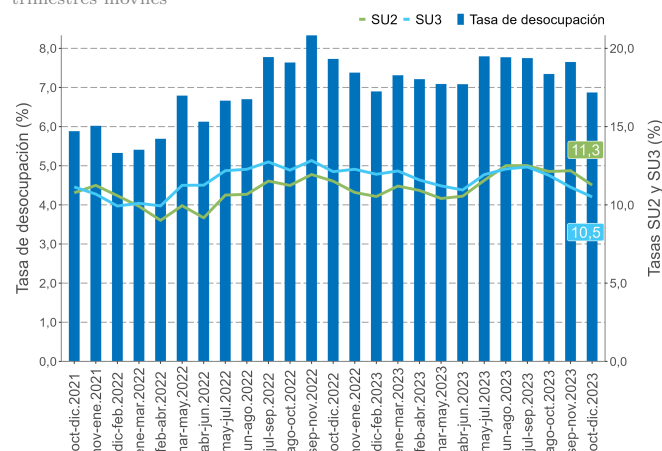
Tasa de desocupación por sexo

La tasa de desocupación masculina alcanzó un 5,9%, disminuyendo 0,3 pp. en un año, a raíz del descenso de 2,0% de la fuerza de trabajo, mayor en magnitud a la disminución de 1,6% registrada por los hombres ocupados. Las tasas de participación y ocupación se situaron en 89,3% y 84,0%, creciendo 1,7 pp. y 1,9 pp., en cada caso. Los hombres fuera de la fuerza de trabajo tuvieron una reducción de 16,9%.

La tasa de desocupación femenina alcanzó 7,9%, decreciendo 1,7 pp. en un año, producto del ascenso de 7,9% de la fuerza de trabajo, menor al 9,9% registrado por las mujeres ocupadas. Por su parte, las tasas de participación y ocupación se situaron en 74,5% y 68,6%, avanzando 2,1 pp. y 3,1 pp., en cada caso. Las mujeres fuera de la fuerza de trabajo tuvieron una reducción de 3,3%.

Evolución de las tasas de desocupación y subutilización de la fuerza de trabajo, población extranjera

trimestres móviles



Tasa combinada de desocupación y tiempo parcial involuntario (SU2)³

A partir del aumento de quienes se ocupan a tiempo parcial involuntario (26,8%) y del descenso de las personas desocupadas (-9,0%), la tasa combinada de desocupación y tiempo parcial involuntario se redujo en 0,2 pp., situándose en 11,3%.

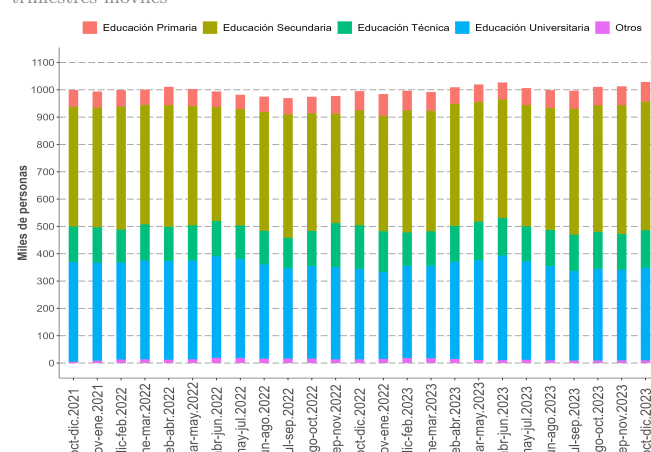
Tasa combinada de desocupación y fuerza de trabajo potencial (SU3)⁴

En doce meses, la fuerza de trabajo potencial, comúnmente conocida como personas inactivas potencialmente activas, varió de forma negativa 13,1%, incidida sobre todo por la disminución en las mujeres (-7,1%).

La tasa combinada de desocupación y fuerza de trabajo potencial alcanzó 10,5%, con una reducción de 1,6 pp. en el período. En los hombres se situó en 8,3% y en las mujeres, en 13,0%. La brecha de género fue 4,7 pp.

Evolución de la población ocupada extranjera, según nivel educativo

trimestres móviles



Nivel educativo⁵

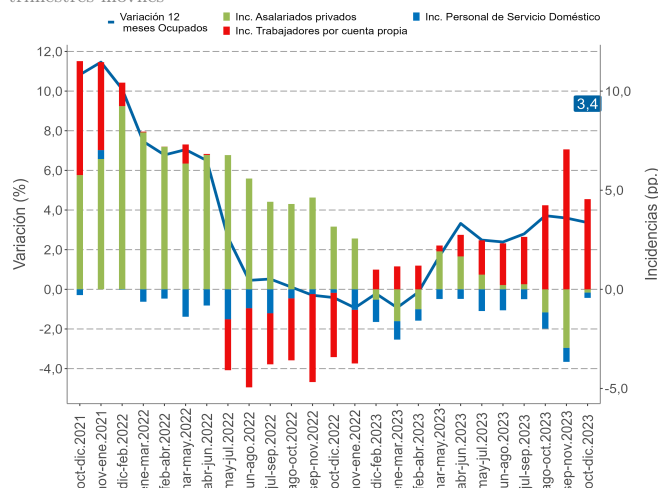
La expansión de la población ocupada en doce meses (3,4%) fue impulsada por las personas con educación secundaria (12,0%) y educación universitaria (1,9%). Asimismo, el principal retroceso se suscitó en educación técnica (-13,3%).

³Indicador SU2 = (desocupados + iniciadores disponibles + tiempo parcial involuntario) / (fuerza de trabajo + iniciadores disponibles).

⁴Indicador SU3 = (desocupados + iniciadores disponibles + fuerza de trabajo potencial) / (fuerza de trabajo + iniciadores disponibles + fuerza de trabajo potencial).

⁵Educación universitaria incluye a quienes declararon tener educación universitaria, postítulos, maestrías y doctorados. Otros incluye nunca estudió, educación preescolar y nivel ignorado.

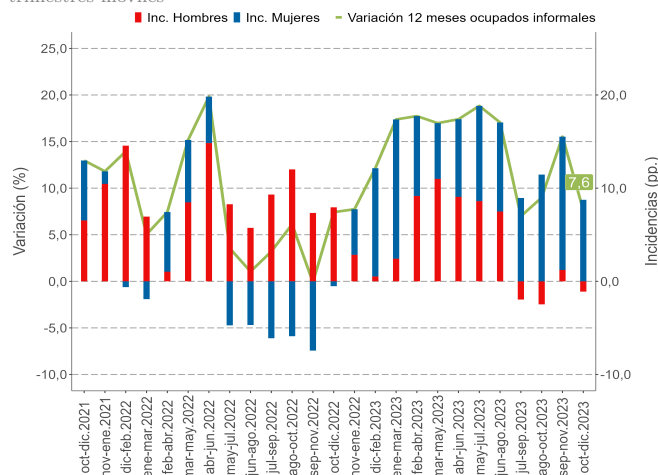
Variación a 12 meses de población ocupada e incidencias[†] según categoría en la ocupación, población extranjera trimestres móviles



Categoría ocupacional

Según categoría ocupacional, el ascenso de la población ocupada (3,4%) fue liderado por personas trabajadoras por cuenta propia (26,0%). De esta manera, se observa que los principales retrocesos se suscitaron en las categorías empleadores (-16,1%), personal de servicio doméstico (-5,3%) y asalariados privados (-0,2%).

Variación a 12 meses de ocupados informales e incidencias según sexo, población extranjera trimestres móviles

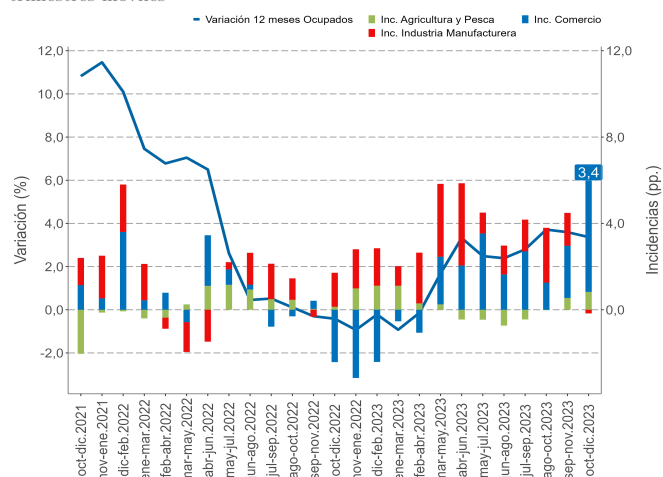


Informalidad laboral

Anualmente, las personas ocupadas informales aumentaron 7,6%, incididas exclusivamente por las mujeres (21,2%).

La tasa de ocupación informal se situó en 31,8%, con un incremento de 1,2 pp. en un año. En tanto, en las mujeres y en los hombres la tasa consignó 31,9% y 31,7%, con variaciones de 3,0 pp. y -0,1 pp., respectivamente.

Variación a 12 meses de ocupados e incidencias^{††} según ramas de actividad económica, población extranjera trimestres móviles



Actividad económica

En doce meses, el ascenso de la población ocupada (3,4%) se fundamentó solo por comercio (23,9%) y agricultura y pesca (28,3%). Así, los principales descensos se presentaron en construcción (-11,6%), hogares como empleadores (-8,9%) y alojamiento y servicio de comidas (-2,6%).

[†] Las personas empleadoras representaron la segunda incidencia positiva en el aumento de la ocupación total, pero se omitió del gráfico considerando que hace un año su estimación resultó no confiable según el estándar de calidad.

^{††} Corresponden a los tres sectores económicos que registraron las mayores incidencias positivas en el último trimestre móvil (se excluyen los sectores que registraron incidencias negativas).