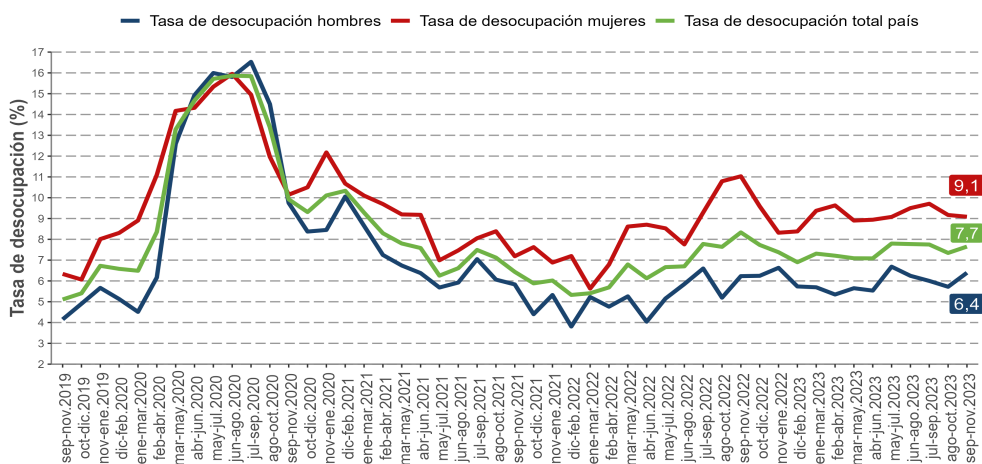


- En el trimestre septiembre-noviembre 2023, la estimación de la tasa de desocupación extranjera fue 7,7%, contrayéndose 0,6 puntos porcentuales (pp.) en doce meses.
- Anualmente, la estimación del total de población ocupada aumentó 3,6%.
- La expansión de la población ocupada fue incitada, principalmente, por los sectores comercio (10,0%), industria manufacturera (15,4%) y agricultura y pesca (18,9%).
- Por nivel educacional, el alza de la población ocupada fue liderada por educación secundaria (17,6%).
- La población ocupada informal se expandió en 15,5%, llegando a un total de 328.792 personas.

## ■ Evolución tasa de desocupación extranjera, según sexo

trimestres móviles



### TRIMESTRE MÓVIL

(septiembre-noviembre 2023)

Tasa de participación en la fuerza de trabajo	81,0%
Tasa de ocupación	74,8%
Tasa de desocupación	7,7%
<b>Niveles (total de personas)</b>	
Fuerza de trabajo	1.096.535
Ocupadas	1.012.639
Ocupadas informales	328.792
Desocupadas	83.896
Inactivas	257.262
<b>Variaciones a 12 meses</b>	
Fuerza de trabajo	2,8%
Ocupadas	3,6%
Ocupadas informales	15,5%
Desocupadas	-5,6%
Inactivas	-9,5%
<b>Tasas analíticas</b>	
Tasa combinada de desocupación y tiempo parcial involuntario (SU2)	12,2%
Tasa combinada de desocupación y fuerza de trabajo potencial (SU3)	11,1%
<b>Informalidad laboral</b>	
Tasa de ocupación informal	32,5%

## Desocupación

La estimación de la tasa de desocupación extranjera fue 7,7%, registrando un descenso de 0,6 pp. en doce meses, producto del alza de la fuerza de trabajo (2,8%) menor a la presentada por la población ocupada (3,6%). Por su parte, las personas desocupadas bajaron 5,6%, incididas principalmente por quienes se encuentran cesantes (-11,6%).

Según sexo, la tasa de desocupación de las mujeres se situó en 9,1% y la de los hombres, en 6,4%.

## Ocupación

Anualmente, la estimación del total de personas ocupadas creció 3,6%, incidida solo por las mujeres (12,2%).

Según sector económico, la expansión de la población ocupada fue influida por comercio (10,0%), industria manufacturera (15,4%) y agricultura y pesca (18,9%), en tanto, por categoría ocupacional, el alza se observó en personas trabajadoras por cuenta propia (44,2%).

La tasa de ocupación informal alcanzó 32,5%, creciendo 3,4 pp. en doce meses.

## Participación laboral

En doce meses, las tasas de participación y de ocupación se situaron en 81,0% y 74,8%, creciendo 2,0 pp. y 2,4 pp., en cada caso.

### TRIMESTRES MÓVILES (2022 - 2023)

Tasa de desocupación (%)	sep-nov	oct-dic	nov-ene	dic-feb	ene-mar	feb-abr	mar-may	abr-jun	may-jul	jun-ago	jul-sep	ago-oct	sep-nov
Total País	8,3	7,7	7,4	6,9	7,3	7,2	7,1	7,1	7,8	7,8	7,8	7,3	7,7
Mujeres	11,0	9,6	8,3	8,4	9,4	9,6	8,9	8,9	9,1	9,5	9,7	9,2	9,1
Hombres	6,2	6,2	6,6	5,7	5,7	5,3	5,7	5,5	6,7	6,2	6,0	5,7	6,4

Para mayor información [ine.gob.cl](http://ine.gob.cl)

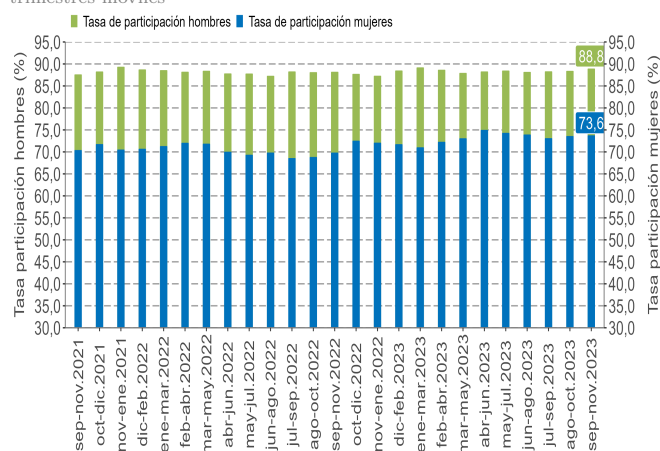
<sup>1</sup>Se debe considerar que las desagregaciones de los indicadores o aperturas de los datos pueden traer consigo problemas de precisión estadística o, en casos más críticos, estar sesgadas. Por tanto, se sugiere tomar en cuenta los criterios de calidad estadística que el INE ha definido en el documento "Estándar para la evaluación de la calidad de las estimaciones en encuestas de hogares", con la advertencia de que a mayor desagregación, el sesgo tiende a aumentar a propósito de la pérdida de unidades muestrales.

<sup>2</sup>Las personas extranjeras en la ENE se definen operativamente como todas aquellas personas que según nacionalidad no son chilenas y que cumplen con los criterios para ser encuestadas.

# Principales indicadores

## Evolución de la tasa de participación, según sexo, población extranjera

trimestres móviles



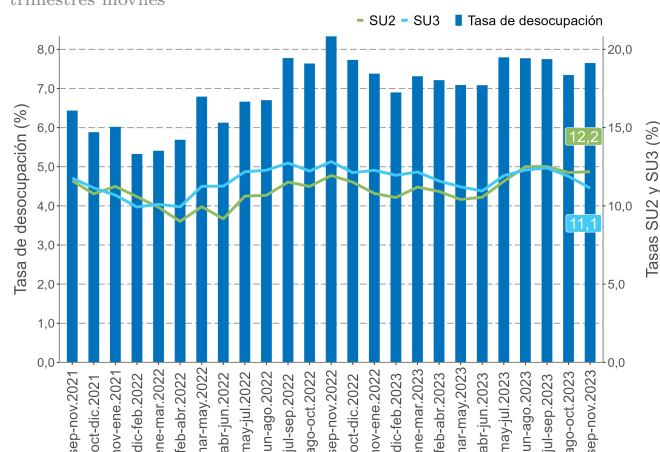
## Tasa de desocupación por sexo

La tasa de desocupación masculina alcanzó un 6,4%, creciendo 0,2 pp. en un año, a raíz del descenso de 2,6% de la fuerza de trabajo y de la disminución de 2,7% registrada por los hombres ocupados. Las tasas de participación y ocupación se situaron en 88,8% y 83,1%, creciendo 0,7 pp. y 0,5 pp., en cada caso. Los hombres fuera de la fuerza de trabajo tuvieron una reducción de 9,3%.

La tasa de desocupación femenina alcanzó 9,1%, decreciendo 1,9 pp. en un año, producto del ascenso de 9,8% de la fuerza de trabajo, menor al 12,2% registrado por las mujeres ocupadas. Por su parte, las tasas de participación y ocupación se situaron en 73,6% y 66,9%, avanzando 3,9 pp. y 4,9 pp., en cada caso. Las mujeres fuera de la fuerza de trabajo tuvieron una reducción de 9,6%.

## Evolución de las tasas de desocupación y subutilización de la fuerza de trabajo, población extranjera

trimestres móviles



## Tasa combinada de desocupación y tiempo parcial involuntario (SU2)<sup>3</sup>

A partir del aumento de quienes se ocupan a tiempo parcial involuntario (31,7%) y del descenso de las personas desocupadas (-5,6%), la tasa combinada de desocupación y tiempo parcial involuntario se incrementó en 0,3 pp., situándose en 12,2%.

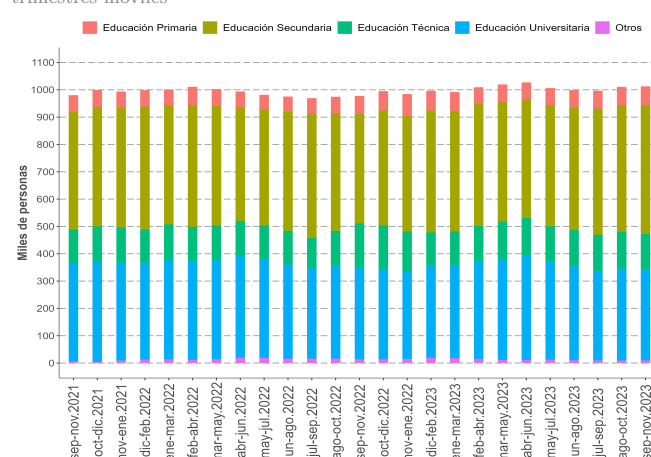
## Tasa combinada de desocupación y fuerza de trabajo potencial (SU3)<sup>4</sup>

En doce meses, la fuerza de trabajo potencial, comúnmente conocida como personas inactivas potencialmente activas, varió de forma negativa 23,9%, incidida sobre todo por la disminución en las mujeres (-22,1%).

La tasa combinada de desocupación y fuerza de trabajo potencial alcanzó 11,1%, con una reducción de 1,7 pp. en el período. En los hombres se situó en 8,7% y en las mujeres, en 13,9%. La brecha de género fue 5,2 pp.

## Evolución de la población ocupada extranjera, según nivel educativo

trimestres móviles



## Nivel educativo<sup>5</sup>

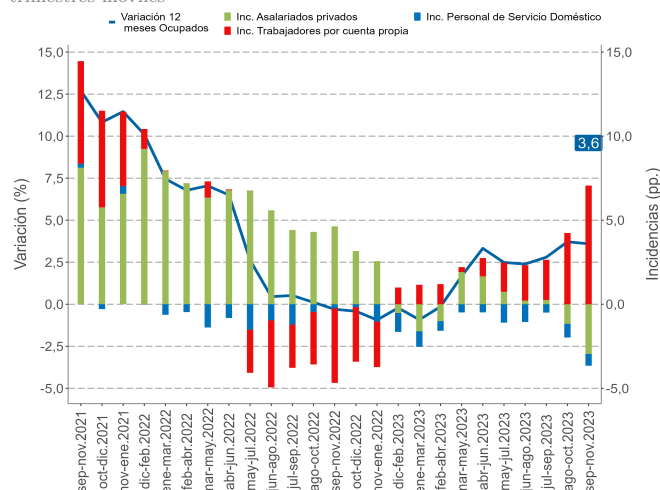
La expansión de la población ocupada en doce meses (3,6%) fue impulsada por las personas con educación secundaria (17,6%) y educación primaria (6,7%). Los principales retrocesos se suscitaron en educación técnica (-19,0%) y en educación universitaria (-1,4%).

<sup>3</sup>Indicador SU2 = (desocupados + iniciadores disponibles + tiempo parcial involuntario) / (fuerza de trabajo + iniciadores disponibles).

<sup>4</sup>Indicador SU3 = (desocupados + iniciadores disponibles + fuerza de trabajo potencial) / (fuerza de trabajo + iniciadores disponibles + fuerza de trabajo potencial).

<sup>5</sup>Educación universitaria incluye a quienes declararon tener educación universitaria, postítulos, maestrías y doctorados. Otros incluye nunca estudió, educación preescolar y nivel ignorado.

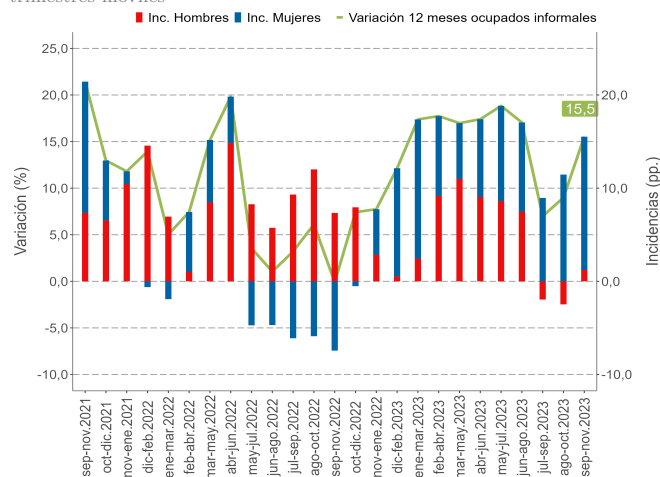
## Variación a 12 meses de población ocupada e incidencias<sup>†</sup> según categoría en la ocupación, población extranjera trimestres móviles



## Categoría ocupacional

Según categoría ocupacional, el ascenso de la población ocupada (3,6%) fue liderado por personas trabajadoras por cuenta propia (44,2%) y personas empleadoras (4,6%). Los principales retrocesos se suscitaron en las categorías personas asalariadas privadas (-4,0%) y personal de servicio doméstico (-13,8%).

## Variación a 12 meses de ocupados informales e incidencias según sexo, población extranjera trimestres móviles

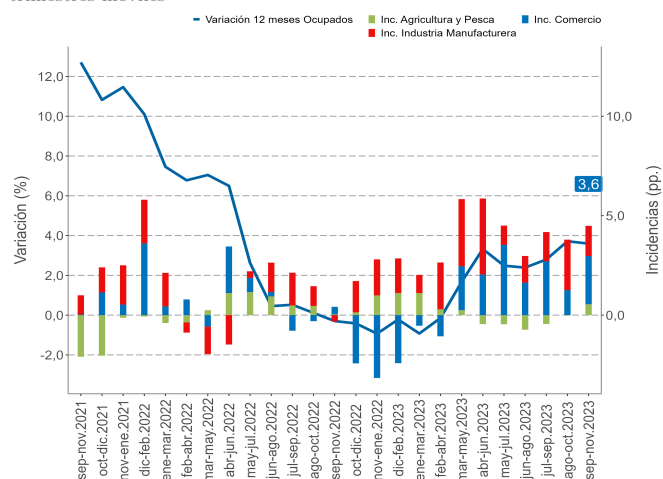


## Informalidad laboral

Anualmente, las personas ocupadas informales aumentaron 15,5%, incididas tanto por las mujeres (36,8%) como por los hombres (2,0%).

La tasa de ocupación informal se situó en 32,5%, con un incremento de 3,4 pp. en un año. En tanto, en las mujeres y en los hombres la tasa consignó 32,5% y 32,4%, con variaciones de 5,9 pp. y 1,5 pp., respectivamente.

## Variación a 12 meses de ocupados e incidencias<sup>††</sup> según ramas de actividad económica, población extranjera trimestres móviles



## Actividad económica

En doce meses, el ascenso de la población ocupada (3,6%) se fundamentó por comercio (10,0%), industria manufacturera (15,4%) y agricultura y pesca (18,9%). Los principales descensos se presentaron en hogares como empleadores (-20,5%), construcción (-11,3%) y alojamiento y servicio de comidas (-1,1%).

<sup>†</sup> Las personas empleadoras representaron la segunda incidencia positiva en el aumento de la ocupación total, pero se omite del gráfico considerando que hace un año su estimación resultó no confiable según el estándar de calidad.

<sup>††</sup> Corresponden a los tres sectores económicos que registraron las mayores incidencias positivas en el último trimestre móvil (se excluyen los sectores que registraron incidencias negativas).