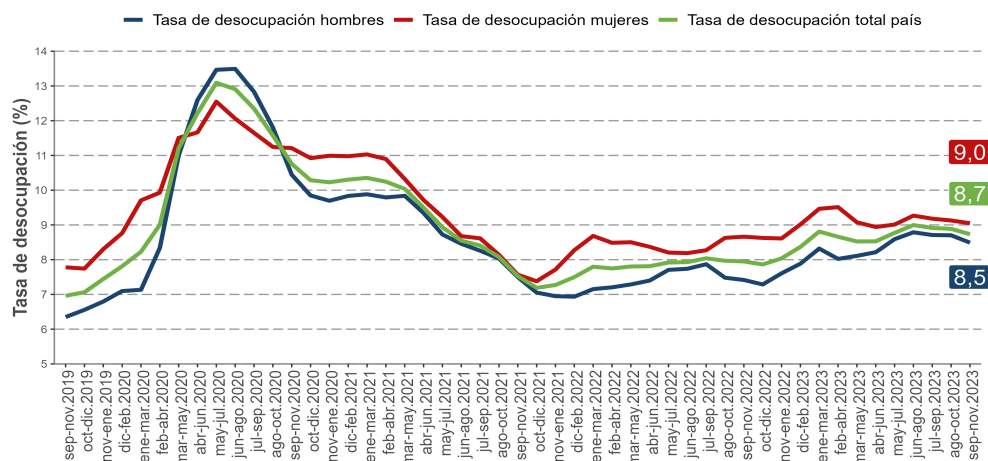


- En el trimestre septiembre-noviembre 2023, la estimación de la tasa de desocupación nacional fue 8,7%, incrementándose 0,8 puntos porcentuales (pp.) en doce meses.
- Anualmente, la estimación del total de personas ocupadas aumentó 2,9%.
- La expansión de la población ocupada fue incidiendo, principalmente, por los sectores actividades de salud (11,4%), industria manufacturera (7,2%) y administración pública (10,7%).
- La población fuera de la fuerza de trabajo disminuyó 3,3% en doce meses, influida, en mayor medida, por las personas inactivas habituales (-4,0%).
- La tasa de desocupación ajustada estacionalmente fue 9,0%, aumentando 0,1 pp. con respecto al trimestre móvil anterior.

## Evolución tasa de desocupación, según sexo, total país

trimestres móviles



## Desocupación

La estimación de la tasa de desocupación nacional fue 8,7%, registrando un ascenso de 0,8 pp. en doce meses, producto del alza de la fuerza de trabajo (3,8%), mayor a la presentada por las personas ocupadas (2,9%). Por su parte, las personas desocupadas aumentaron 14,0%, incididas por quienes se encontraban cesantes (14,0%) y aquellas que buscan trabajo por primera vez (14,3%).

Según sexo, la tasa de desocupación de las mujeres se situó en 9,0%, y de los hombres, en 8,5%.

## Ocupación

En doce meses, la estimación del total de personas ocupadas creció 2,9%, incidida tanto por las mujeres (4,6%) como por los hombres (1,6%). Las personas ocupadas ausentes, que representaron el 5,4% del total de la población ocupada, decrecieron 1,2%, equivalente a 5.919 personas.

### TRIMESTRES MÓVILES (2022 - 2023)

Tasa de desocupación (%)	sep-nov	oct-dic	nov-ene	dic-feb	ene-mar	feb-abr	mar-may	abr-jun	may-jul	jun-ago	jul-sep	ago-oct	sep-nov
Total País	7,9	7,9	8,0	8,4	8,8	8,7	8,5	8,5	8,8	9,0	8,9	8,9	8,7
Mujeres	8,7	8,6	8,6	9,0	9,5	9,5	9,1	8,9	9,0	9,3	9,2	9,1	9,0
Hombres	7,4	7,3	7,6	7,9	8,3	8,0	8,1	8,2	8,6	8,8	8,7	8,7	8,5

### TRIMESTRE MÓVIL

(septiembre-noviembre 2023)

Tasa de participación en la fuerza de trabajo	61,5%
Tasa de ocupación	56,1%
Tasa de desocupación	8,7%

### Niveles (total de personas)

Fuerza de trabajo	10.012.773
Ocupadas	9.138.417
Ocupadas informales	2.509.777
Desocupadas	874.357
Inactivas	6.269.112

### Variaciones a 12 meses

Fuerza de trabajo	3,8%
Ocupadas	2,9%
Ocupadas informales	3,6%
Desocupadas	14,0%
Inactivas	-3,3%

### Tasas analíticas

Tasa de desocupación con iniciadores disponibles (SU1)	9,1%
Tasa combinada de desocupación y tiempo parcial involuntario (SU2)	14,1%
Tasa combinada de desocupación y fuerza de trabajo potencial (SU3)	16,3%
Tasa de presión laboral	15,2%

### Informalidad laboral

Tasa de ocupación informal	27,5%
Tasa de ocupación en el sector informal	16,7%

Según sector económico, la expansión de la población ocupada fue influida por actividades de salud (11,4%), industria manufacturera (7,2%) y administración pública (10,7%), en tanto que por categoría ocupacional, el alza se observó en personas asalariadas formales (3,0%) y trabajadoras por cuenta propia (6,2%).

La tasa de ocupación informal alcanzó 27,5%, ascendiendo 0,2 pp. en doce meses. Las personas ocupadas informales aumentaron 3,6%, incididas tanto por las mujeres (6,8%) como por los hombres (1,0%) y por las personas trabajadoras por cuenta propia (7,4%).

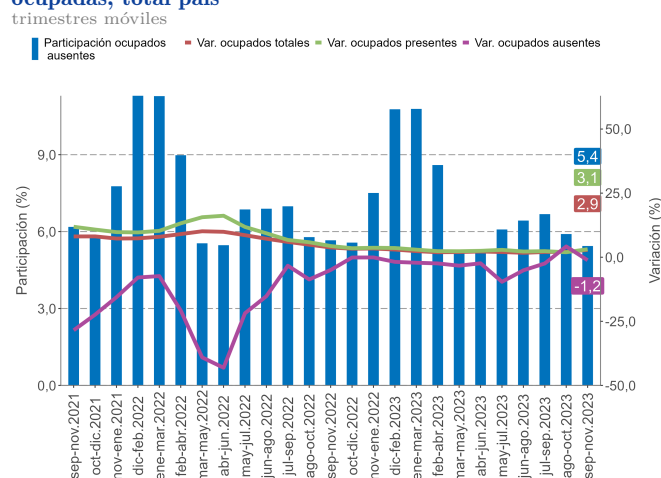
## Participación laboral

Anualmente, las tasas de participación y de ocupación se situaron en 61,5% y 56,1%, creciendo 1,7 pp. y 1,0 pp., en cada caso. En tanto, la población fuera de la fuerza de trabajo disminuyó 3,3%, influida por las personas inactivas habituales (-4,0%) e iniciadoras (-4,9%).

<sup>1</sup> A partir de la difusión de los resultados del trimestre móvil febrero-abril de 2022, la Encuesta Nacional de Empleo (ENE) publica una nota estadística que presenta las principales estimaciones, con sus respectivas desagregaciones, de acuerdo con los criterios de calidad estadística institucional, además de los códigos AAPOR, que presentan indicadores de rendimiento y calidad en el monitoreo del proceso de recolección de datos. Para más información ver la Nota estadística ENE N°20.

# Principales indicadores

## Variación a 12 meses de población ocupada según tipo y participación de ocupadas ausentes en el total de personas ocupadas, total país



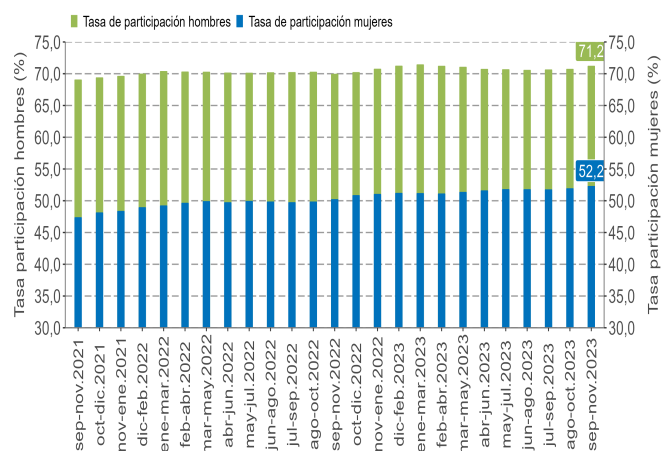
### Personas ocupadas ausentes

En doce meses, la expansión del total de la población ocupada (2,9%) fue liderada por las personas ocupadas presentes, que representaron el 94,6% del total de personas ocupadas y aumentaron 3,1% (equivalente a 261.245 personas), mientras quienes se clasificaron como ausentes en su trabajo disminuyeron 1,2%.

### Personas ocupadas según tramo etario

Para el total de población ocupada se observaron incrementos anuales en casi todos los tramos etarios, liderados por los segmentos 55-64 años (5,9%) y 65 y más años (14,2%). En los hombres (1,6%), el alza fue liderada por el tramo 65 y más años (12,2%), mientras que en las mujeres (4,6%) fue en el tramo 55-64 años (9,8%).

## Evolución de la tasa de participación, según sexo, total país



### Tasa de desocupación por sexo

La tasa de desocupación masculina alcanzó un 8,5%, creciendo 1,1 pp. en un año, a raíz del alza de 2,8% de la fuerza de trabajo, mayor a la de 1,6% registrada por los hombres ocupados. Al mismo tiempo, los desocupados aumentaron 17,6%, incididos por los cesantes (17,9%) y aquellos que buscan trabajo por primera vez (14,6%). Por su parte, las tasas de participación y ocupación se situaron en 71,2% y 65,1%, creciendo 1,3 pp. y 0,4 pp., en cada caso. Los hombres fuera de la fuerza de trabajo se redujeron 3,3%, influidos por los inactivos habituales e inactivos potencialmente activos.

La tasa de desocupación femenina alcanzó 9,0%, aumentando 0,3 pp. en el período, producto del ascenso de 5,1% de la fuerza de trabajo, mayor al de 4,6% registrado por las mujeres ocupadas. Al mismo tiempo, las desocupadas se expandieron 9,8%, incididas por las cesantes (9,3%) y aquellas que buscan trabajo por primera vez (14,0%). Por su parte, las tasas de participación y ocupación se situaron en 52,2% y 47,5%, incrementándose 2,0 pp. y 1,7 pp., en cada caso. Las mujeres fuera de la fuerza de trabajo descendieron 3,3%, influidas por las inactivas habituales y las iniciadoras.

### Tasa de desocupación con ajuste estacional

La tasa de desocupación ajustada estacionalmente fue 9,0%, aumentando 0,1 pp. con respecto al trimestre móvil anterior, como consecuencia del crecimiento de la fuerza de trabajo (0,6%), proporcionalmente mayor al alza de los ocupados (0,5%). La tasa de desocupación masculina aumentó 0,2 pp., situándose en 8,7%, mientras que la tasa de desocupación femenina no varió trimestralmente, ubicándose en 9,3%.

## Actividad económica

En doce meses, el ascenso de la población ocupada (2,9%) se fundamentó por actividades de salud (11,4%), industria manufacturera (7,2%) y administración pública (10,7%). Las principales disminuciones se presentaron en las ramas de construcción (-5,3%), hogares como empleadores (-12,5%) y actividades inmobiliarias (-19,6%).

Los hombres ocupados se expandieron 1,6%, incididos principalmente por administración pública (13,5%). En el caso de las mujeres (4,6%), el avance fue liderado por actividades de salud (11,6%).

## Categoría ocupacional

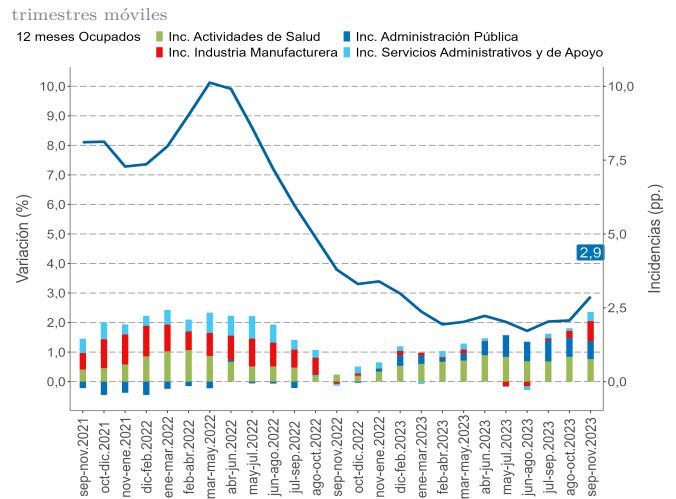
Según categoría ocupacional, el ascenso de la población ocupada (2,9%) fue liderado por personas asalariadas formales (3,0%), trabajadoras por cuenta propia (6,2%) y personas empleadoras (0,4%). Los principales retrocesos se suscitaron en las categorías personal de servicio doméstico (-6,6%) y personas asalariadas informales (-0,7%).

Tanto en las mujeres (4,6%) como en los hombres (1,6%) el avance fue encabezado por personas asalariadas formales, con variaciones de 4,4% y 2,0%, respectivamente.

## Informalidad laboral

Anualmente, las personas ocupadas informales aumentaron 3,6%, incididas tanto por las mujeres (6,8%) como por los hombres (1,0%). Según sector económico, el ascenso se debió, principalmente, a otras actividades de servicios (15,2%) y comercio (4,2%).

## Variación a 12 meses de personas ocupadas e incidencias\* según ramas de actividad económica, total país



\* Corresponden a los cuatro sectores económicos que registraron las mayores incidencias positivas en el último trimestre móvil (se excluyen los sectores que registraron incidencias negativas).

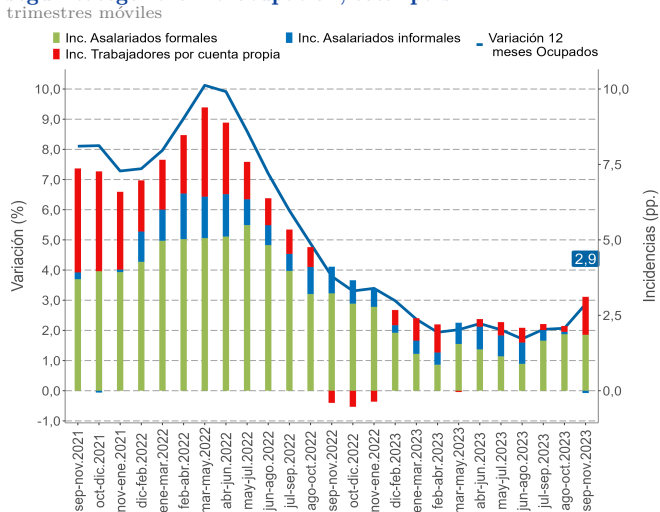
Según categoría ocupacional, la variación de las personas ocupadas informales fue incidida por trabajadoras por cuenta propia (7,4%) y empleadores (7,5%).

La tasa de ocupación informal se situó en 27,5%, con un incremento de 0,2 pp. en un año. En tanto, en las mujeres y en los hombres la tasa consignó 28,9% y 26,4%, con variaciones de 0,6 pp. y -0,1 pp., respectivamente.

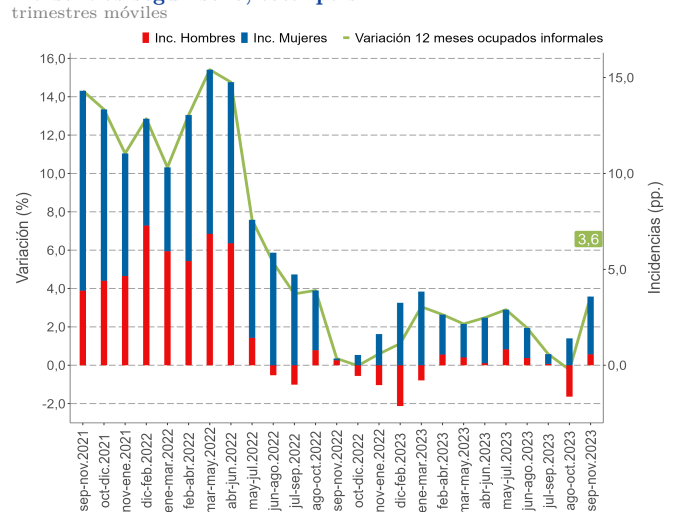
TRIMESTRES MÓVILES (2022 - 2023)

Tasa de ocupación informal (%)	sep-nov	oct-dic	nov-ene	dic-feb	ene-mar	feb-abr	mar-may	abr-jun	may-jul	jun-ago	jul-sep	ago-oct	sep-nov
Total País	27,3	27,4	27,3	27,3	27,4	27,4	27,4	27,2	26,9	26,7	26,7	27,0	27,5
Mujeres	28,3	28,5	28,4	29,0	28,9	28,8	28,6	28,6	28,3	28,3	28,1	28,7	28,9
Hombres	26,5	26,5	26,4	26,1	26,4	26,3	26,5	26,1	25,8	25,5	25,6	25,8	26,4

## Variación a 12 meses de población ocupada e incidencias según categoría en la ocupación, total país



## Variación a 12 meses de personas ocupadas informales e incidencias según sexo, total país



## Horas efectivas

En doce meses, el volumen de trabajo, medido a través del número total de horas efectivas trabajadas por las personas ocupadas, ascendió 2,2%. De igual modo, el promedio de horas trabajadas decreció 0,9%, llegando a 37,4 horas. Según sexo, el promedio de horas para los hombres fue 39,6 y para las mujeres, 34,6 horas.

## Horas habituales

La expansión de la población ocupada (2,9%) en doce meses fue incida por quienes trabajaron 31-44 horas (15,2%), tiempo parcial o 1-30 horas (3,5%) y 46 y más horas (0,9%). Por su parte, quienes trabajaron 45 horas disminuyeron (-2,3%).

## Personas ocupadas según tramo de horas habituales

trabajadas, total país  
(en total de personas y porcentajes)  
septiembre-noviembre 2023

Tramos de horas	Ocupados		Variación 12 meses		
	Nivel	%	en totales	%	incidencias (pp.)*
Total	9.138.417	100	255.326	2,9	-
1-30**	1.781.483	19,5	60.892	3,5	0,7
TPV***	1.249.059	70,1	43.672	3,6	2,5
TPI***	496.944	27,9	41.808	9,2	2,4
NS/NR	35.481	2,0	-24.588	-40,9	-1,4
31-44	2.244.643	24,6	296.598	15,2	3,3
45	3.702.748	40,5	-89.029	-2,3	-1,0
46 y más	1.392.794	15,2	12.061	0,9	0,1
Sin información	16.749	0,2	-25.196	-60,1	-0,3

(\*) La suma de las incidencias es igual a la variación porcentual y puede diferir en el total al sumar con mayor número de decimales.

(\*\*) Este tramo corresponde a las personas ocupadas con jornada a tiempo parcial, según lo ha definido el Código del Trabajo en su artículo 40 bis.

(\*\*\*) Personas ocupadas a tiempo parcial voluntario (TPV) e involuntario (TPI). Porcentaje de participación (%) e incidencia (pp.) respecto al total de personas ocupadas a tiempo parcial.

(NS/NR) A contar de la submuestra de enero 2020, el cuestionario central de la ENE permite la alternativa No sabe/No responde.

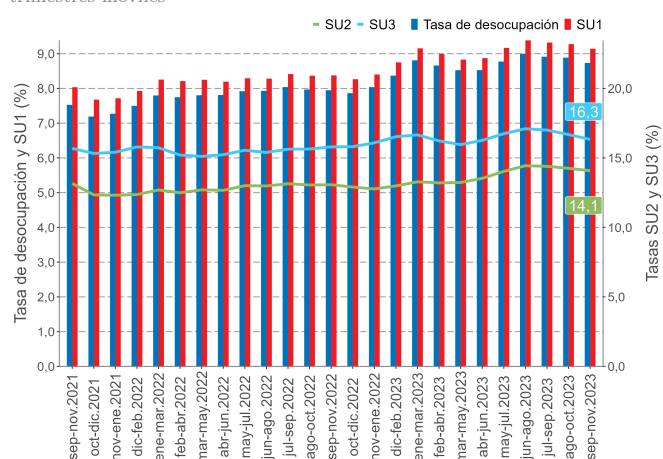
## Tasa de desocupación con iniciadores disponibles (SU1)<sup>2</sup>

La tasa de desocupación con iniciadores disponibles fue 9,1%, creciendo 0,7 pp. en doce meses. Esta alza se explica por el aumento de las personas desocupadas (14,0%), debido a que los iniciadores disponibles no registraron variación.

## Tasa combinada de desocupación y tiempo parcial involuntario (SU2)<sup>3</sup>

A partir del aumento de las personas desocupadas (14,0%) y de quienes se ocupan a tiempo parcial involuntario (9,2%), la tasa combinada de desocupación y tiempo parcial involuntario se incrementó en 1,0 pp., situándose en 14,1%.

## Evolución de las tasas de desocupación y subutilización de la fuerza de trabajo, total país



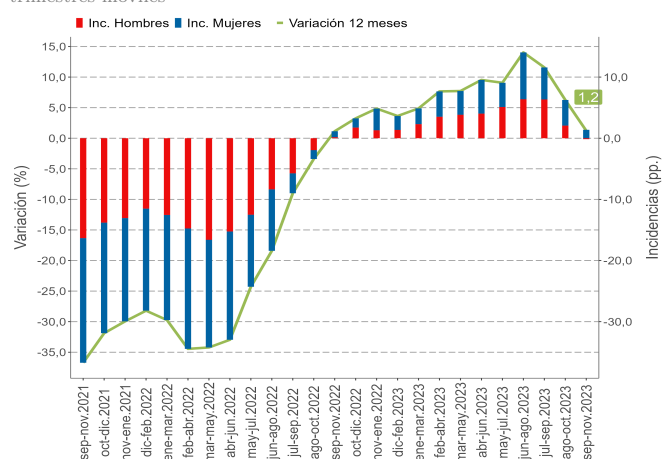
## Tasa combinada de desocupación y fuerza de trabajo potencial (SU3)<sup>4</sup>

En doce meses, la fuerza de trabajo potencial, conocida como personas inactivas potencialmente activas, varió positivamente 1,2%, incida exclusivamente por el crecimiento de las mujeres (2,5%).

Esta categoría está compuesta por personas que en su mayoría no estaban buscando un trabajo, pero estaban disponibles para trabajar, por tanto, se convierten en potenciales entrantes a la fuerza de trabajo si las expectativas de las personas por encontrar una ocupación mejoran.

La tasa combinada de desocupación y fuerza de trabajo potencial alcanzó 16,3%, con un incremento de 0,5 pp. en el período. En los hombres se situó en 14,7% y en las mujeres, en 18,4%. La brecha de género fue 3,7 pp.

## Variación a 12 meses de la fuerza de trabajo potencial e incidencia según sexo, total país



<sup>2</sup>Indicador SU1 = (desocupados + iniciadores disponibles) / (fuerza de trabajo + iniciadores disponibles).

<sup>3</sup>Indicador SU2 = (desocupados + iniciadores disponibles + tiempo parcial involuntario) / (fuerza de trabajo + iniciadores disponibles).

<sup>4</sup>Indicador SU3 = (desocupados + iniciadores disponibles + fuerza de trabajo potencial) / (fuerza de trabajo + iniciadores disponibles + fuerza de trabajo potencial).

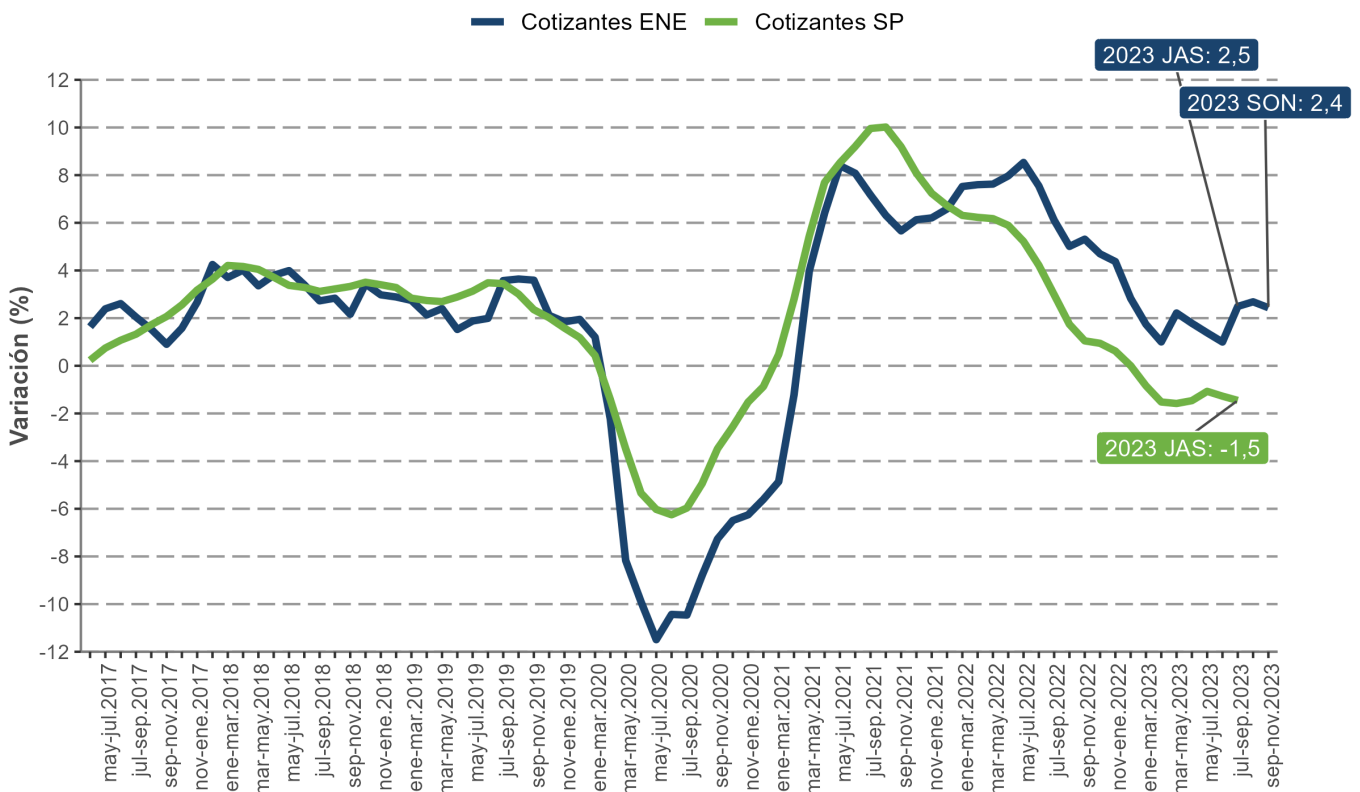
## Anexo N°1: Contraste con registros administrativos<sup>5</sup>

De acuerdo con la última actualización disponible de los registros de cotizantes dependientes<sup>6</sup> en las Administradoras de Fondos de Pensiones (AFP), obtenidos de la Superintendencia de Pensiones (SP)<sup>7</sup> con un rezago de dos meses respecto a la Encuesta Nacional de Empleo (ENE), durante el trimestre móvil julio-septiembre 2023 se anotaron 5.703.079 cotizantes dependientes, mientras que en la ENE, la cifra alcanzó 5.749.338 personas en igual período, encontrándose el dato de la SP dentro del intervalo de confianza de la estimación de la ENE.

Para el trimestre julio-septiembre 2023, la variación en doce meses del número de cotizantes según la SP registró una disminución de 1,5%, mayor a la caída del trimestre anterior; la encuesta, en tanto, presentó un aumento de 2,5% en ese mismo período. Para los trimestres posteriores al período comparable con los datos de la SP, se observó en la ENE incrementos de 2,7% para agosto-octubre 2023 y de 2,4% para septiembre-noviembre 2023.

Según sexo, en el trimestre julio-septiembre 2023, la disminución registrada por la SP fue incidida principalmente por los hombres, con una caída de 2,2%. En cambio, en la encuesta el alza fue impulsada en mayor medida por las mujeres, con un aumento de 5,0%.

**■ Evolución de variación anual de cotizantes, estimación (ENE) y series estadísticas del sistema de pensiones (SP)**  
trimestres móviles



<sup>5</sup>Esta sección considera los aspectos metodológicos descritos en la nota técnica publicada el 31 de diciembre de 2018 (disponible en la Sección Publicaciones y anuarios, Publicaciones, en link: <https://www.ine.gob.cl/estadisticas/sociales/mercado-laboral/ocupacion-y-desocupacion>).

<sup>6</sup>Son aquellos afiliados activos con un vínculo laboral formal con un empleador.

<sup>7</sup>Los datos utilizados en este apartado se refieren a los publicados por la SP en su página web respecto a cotizantes dependientes cuyo empleador realizó pagos normales a la cuenta de capitalización individual de AFP.