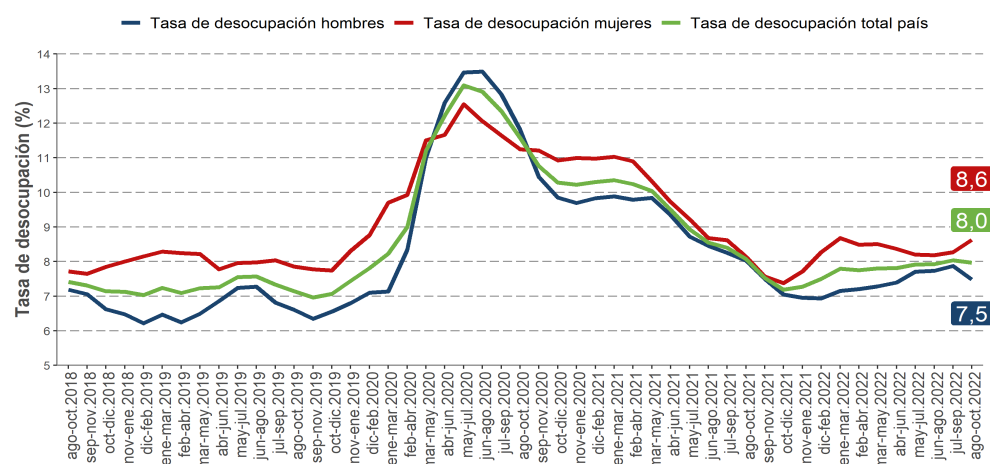


- En el trimestre agosto-octubre 2022, la estimación de la tasa de desocupación nacional fue 8,0%, contrayéndose 0,1 punto porcentual (pp.) en doce meses.
- Anualmente, la estimación del total de personas ocupadas aumentó 4,9%.
- La expansión de la población ocupada fue incidida, principalmente, por los sectores transporte (13,3%), minería (26,1%) y hogares como empleadores (19,5%).
- La población fuera de la fuerza de trabajo disminuyó 4,2% en doce meses, influida por las personas inactivas habituales (-4,3%).
- La tasa de desocupación ajustada estacionalmente fue 8,0%, aumentando 0,1 pp. con respecto al trimestre móvil anterior.

■ Evolución tasa de desocupación, según sexo, total país

trimestres móviles



Desocupación

La estimación de la tasa de desocupación nacional fue 8,0%, registrando un descenso de 0,1 pp. en doce meses, producto del alza de la fuerza de trabajo (4,8%), menor a la presentada por las personas ocupadas (4,9%). Por su parte, las personas desocupadas aumentaron 3,4%, incididas únicamente por quienes se encontraban cesantes (4,1%).

Según sexo, la tasa de desocupación de mujeres se situó en 8,6%, y la de hombres, en 7,5%.

Ocupación

En doce meses, la estimación del total de personas ocupadas creció 4,9%, incidida tanto por las mujeres (6,6%) como por los hombres (3,7%). Las personas ocupadas ausentes, que representaron el 5,8% del total de la población ocupada, decrecieron 8,7%, equivalente a 48.722 personas.

Según sector económico, la expansión de la población ocu-

pada fue influida por transporte (13,3%), minería (26,1%) y hogares como empleadores (19,5%), en tanto que, por categoría ocupacional, el alza se observó en personas asalariadas formales (5,2%) y personas asalariadas informales (8,6%).

La tasa de ocupación informal alcanzó 27,7%, decreciendo 0,2 pp. en doce meses. Las personas ocupadas informales aumentaron 3,9%, incididas tanto por las mujeres (7,3%) como por los hombres (1,4%) y por las personas asalariadas privadas (10,3%).

Participación laboral

En doce meses, las tasas de participación y de ocupación se situaron en 59,8% y 55,0%, creciendo 2,2 pp. y 2,0 pp., en cada caso. En tanto, la población fuera de la fuerza de trabajo disminuyó 4,2%, influida por las personas inactivas habituales (-4,3%) y personas inactivas potencialmente activas (-3,4%).

TRIMESTRE MÓVIL

(agosto-octubre 2022)

Tasa de participación en la fuerza de trabajo	59,8%
Tasa de ocupación	55,0%
Tasa de desocupación	8,0%

Niveles (total de personas)

Fuerza de trabajo	9.637.256
Ocupadas	8.869.323
Ocupadas informales	2.453.760
Desocupadas	767.933
Inactivas	6.482.929

Variaciones a 12 meses

Fuerza de trabajo	4,8%
Ocupadas	4,9%
Ocupadas informales	3,9%
Desocupadas	3,4%
Inactivas	-4,2%

Tasas analíticas

Tasa de desocupación con iniciadores disponibles (SU1)	8,4%
Tasa combinada de desocupación y tiempo parcial involuntario (SU2)	13,1%
Tasa combinada de desocupación y fuerza de trabajo potencial (SU3)	15,6%
Tasa de presión laboral	13,0%

Informalidad laboral

Tasa de ocupación informal	27,7%
Tasa de ocupación en el sector informal	16,8%

TRIMESTRES MÓVILES (2021 - 2022)

Tasa de desocupación (%)	ago-oct	sep-nov	oct-dic	nov-ene	dic-feb	ene-mar	feb-abr	mar-may	abr-jun	may-jul	jun-ago	jul-sep	ago-oct
Total País	8,1	7,5	7,2	7,3	7,5	7,8	7,7	7,8	7,8	7,9	7,9	8,0	8,0
Mujeres	8,1	7,6	7,4	7,7	8,3	8,7	8,5	8,5	8,4	8,2	8,2	8,3	8,6
Hombres	8,0	7,5	7,1	6,9	6,9	7,2	7,2	7,3	7,4	7,7	7,7	7,9	7,5

Para mayor información

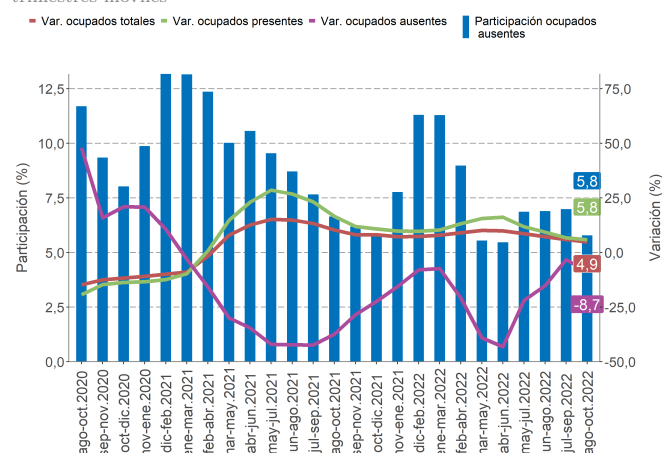
ine.cl

¹ A partir de la difusión de los resultados del trimestre móvil febrero-abril de 2022, la Encuesta Nacional de Empleo (ENE) publica una nota estadística que presenta las principales estimaciones, con sus respectivas desagregaciones, de acuerdo con los criterios de calidad estadística institucional, además de los códigos AAPOR, que presentan indicadores de rendimiento y calidad en el monitoreo del proceso de recolección de datos. Para más información ver la Nota estadística ENE N°7.

Principales indicadores

Variación a 12 meses de población ocupada según tipo y participación de ocupadas ausentes en el total de personas ocupadas, total país

trimestres móviles



Personas ocupadas ausentes

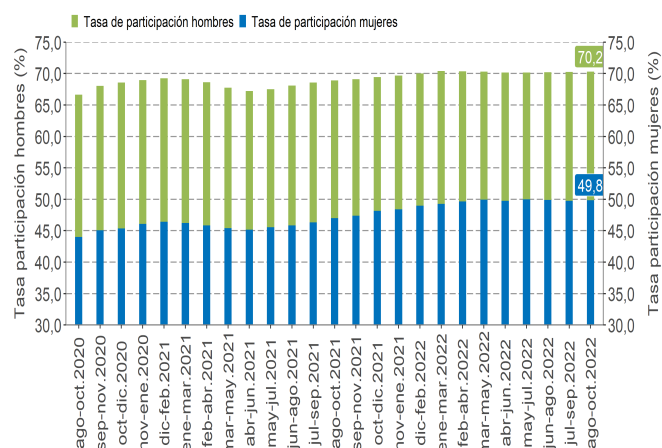
En doce meses, la expansión del total de la población ocupada (4,9%) fue liderada por quienes se clasificaron como presentes en su trabajo (5,8%), mientras que las personas ocupadas ausentes, que representaron el 5,8% del total de personas ocupadas, disminuyeron 8,7% (equivalente a 48.722 personas).

Personas ocupadas según tramo etario

Para el total de población ocupada se observaron incrementos anuales en todos los tramos etarios, liderados por los segmentos 35-44 años (5,7%) y 25-34 años (4,8%). En los hombres (3,7%) y en las mujeres (6,6%), el alza fue liderada por el tramo 35-44 años con incrementos de 4,5% y 7,3%, en cada caso.

Evolución de la tasa de participación, según sexo, total país

trimestres móviles



Tasa de desocupación por sexo

La tasa de desocupación masculina alcanzó un 7,5%, disminuyendo 0,5 pp. en un año, a raíz del alza de 3,1% de la fuerza de trabajo, menor a la de 3,7% registrada por los hombres ocupados. Al mismo tiempo, los desocupados descendieron 4,0%, incididos por los cesantes (-3,5%) y aquellos que buscan trabajo por primera vez (-11,4%). Por su parte, las tasas de participación y ocupación se situaron en 70,2% y 65,0% en cada caso, expandiéndose 1,4 pp. y 1,7 pp. Los hombres fuera de la fuerza de trabajo tuvieron una reducción de 3,6%, influida por los inactivos habituales e inactivos potencialmente activos.

La tasa de desocupación femenina alcanzó 8,6%, aumentando 0,5 pp. en el período, producto del ascenso de 7,1% de la fuerza de trabajo, mayor al de 6,6% registrado por las mujeres ocupadas. Al mismo tiempo, las desocupadas se expandieron 13,6%, incididas por las cesantes (15,3%) y aquellas que buscan trabajo por primera vez (1,4%). Por su parte, las tasas de participación y ocupación se situaron en 49,8% y 45,5%, incrementándose 2,9 pp. y 2,4 pp., en cada caso. Las mujeres fuera de la fuerza de trabajo tuvieron una reducción de 4,5%, influidas por las inactivas habituales e inactivas potencialmente activas.

Tasa de desocupación con ajuste estacional

La tasa de desocupación ajustada estacionalmente fue 8,0%, aumentando 0,1 pp. con respecto al trimestre móvil anterior, como consecuencia del alza de la fuerza de trabajo (0,1%), que resultó del incremento de los desocupados (0,8%) y de los ocupados (0,1%). La tasa de desocupación masculina disminuyó 0,1 pp., situándose en 7,4%, mientras que la tasa de desocupación femenina aumentó 0,4 pp., ubicándose en 8,8%.

Actividad económica

En doce meses, el ascenso de la población ocupada (4,9%) se fundamentó por transporte (13,3%), minería (26,1%) y hogares como empleadores (19,5%). Los principales descensos se presentaron en comunicaciones (-8,5%), suministro de electricidad (-27,7%) y construcción (-1,7%).

Los hombres ocupados se expandieron 3,7%, incididos principalmente por transporte (14,8%). En el caso de las mujeres (6,6%), el avance fue liderado por comercio (7,3%).

Categoría ocupacional

Según categoría ocupacional, el ascenso de la población ocupada (4,9%) fue liderado por personas asalariadas formales (5,2%), personas asalariadas informales (8,6%) y trabajadoras por cuenta propia (3,1%). El principal retroceso se suscitó en la categoría familiares no remunerados (-3,7%).

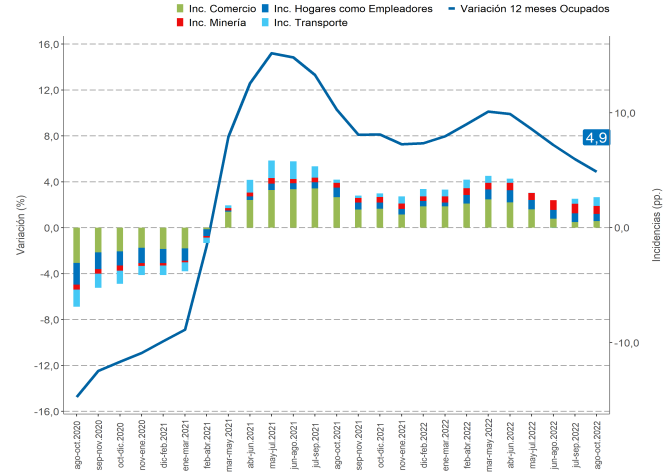
Tanto en las mujeres (6,6%) como en los hombres (3,7%) el avance fue liderado por personas asalariadas formales, con variaciones de 6,6% y 4,2%, respectivamente.

Informalidad laboral

Anualmente, las personas ocupadas informales aumentaron 3,9%, incididas tanto por las mujeres (7,3%) como por los hombres (1,4%). Según sector económico, el ascenso se debió, principalmente, a hogares como empleadores (29,2%) y transporte (18,8%).

Variación a 12 meses de personas ocupadas e incidencias según ramas de actividad económica, total país

trimestres móviles



* Corresponden a los cuatro sectores económicos que registraron las mayores incidencias positivas en el último trimestre móvil.

Según categoría ocupacional, la variación de las personas ocupadas informales fue incidida por asalariadas privadas (10,3%) y personal de servicio doméstico (13,3%).

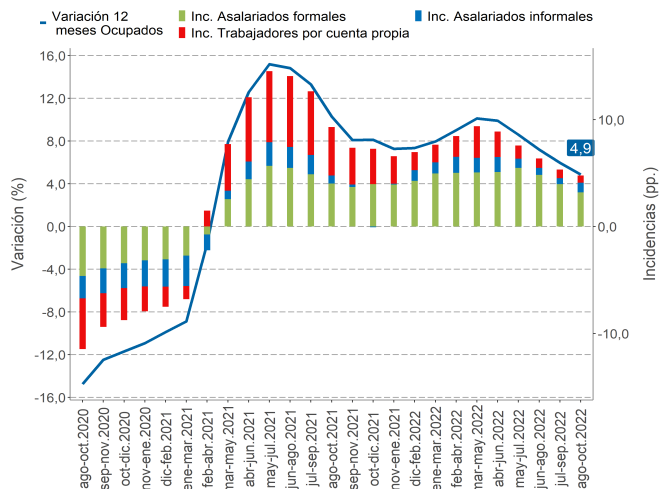
La tasa de ocupación informal se situó en 27,7%, con un retroceso de 0,2 pp. en un año. En tanto, en las mujeres y en los hombres la tasa consignó 29,1% y 26,7%, con variaciones de 0,2 pp. y -0,6 pp., respectivamente.

TRIMESTRES MÓVILES (2021 - 2022)

Tasa de ocupación informal (%)	ago-oct	sep-nov	oct-dic	nov-ene	dic-feb	ene-mar	feb-abr	mar-may	abr-jun	may-jul	jun-ago	jul-sep	ago-oct
Total País	27,9	28,2	28,3	28,0	27,8	27,3	27,2	27,3	27,1	26,6	26,7	27,1	27,7
Mujeres	28,9	29,8	29,6	28,9	28,2	27,5	28,2	28,4	28,2	28,1	28,3	28,9	29,1
Hombres	27,3	27,0	27,3	27,4	27,5	27,1	26,4	26,6	26,3	25,6	25,5	25,7	26,7

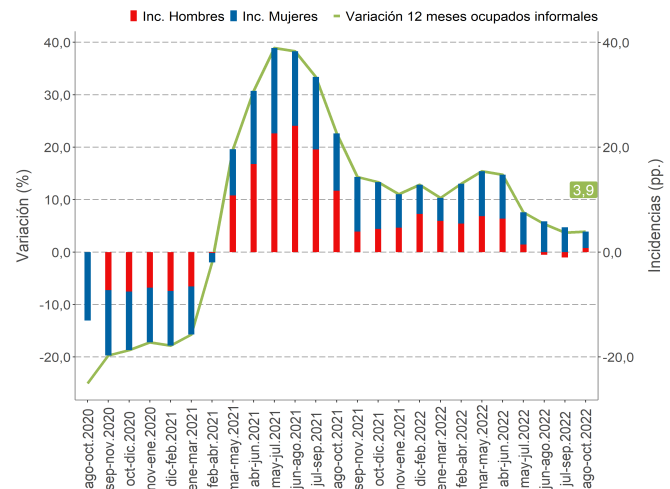
Variación a 12 meses de población ocupada e incidencias según categoría en la ocupación, total país

trimestres móviles



Variación a 12 meses de personas ocupadas informales e incidencias según sexo, total país

trimestres móviles



Horas efectivas

En doce meses, el volumen de trabajo, medido a través del número total de horas efectivas trabajadas por las personas ocupadas, ascendió 5,6%. De igual modo, el promedio de horas trabajadas creció 0,7%, llegando a 37,8 horas. Según sexo, el promedio de horas para los hombres fue 40,0 y para las mujeres, 34,8 horas.

Horas habituales

La expansión de la población ocupada (4,9%) en doce meses fue incida por quienes trabajaron 31-44 horas (10,9%), jornada completa o 45 horas (5,1%) y 46 y más horas (3,3%).

Personas ocupadas según tramo de horas habituales

trabajadas, total país
(en total de personas y porcentajes)
agosto-octubre 2022

Tramos de horas	Ocupados		Variación 12 meses		
	Nivel	%	en totales	%	incidencia (pp.)*
Total	8.869.320	100	412.812	4,9	-
1-30**	1.722.943	19,4	1.501	0,1	0,0
TPV***	1.210.580	70,3	46.591	4,0	2,7
TPI***	453.518	26,3	-34.285	-7,0	-2,0
NS/NR	58.846	3,4	-10.806	-15,5	-0,6
31-44	1.945.669	21,9	191.837	10,9	2,3
45	3.793.367	42,8	184.456	5,1	2,2
46 y más	1.367.373	15,4	43.415	3,3	0,5
Sin información	39.971	0,5	-8.397	-17,4	-0,1

(*) La suma de las incidencias es igual a la variación porcentual y puede diferir en el total al sumar con mayor número de decimales.

(**) Este tramo corresponde a las personas ocupadas con jornada a tiempo parcial, según lo ha definido el Código del Trabajo en su artículo 40 bis.

(***) Personas ocupadas a tiempo parcial voluntario (TPV) e involuntario (TPI). Porcentaje de participación (%) e incidencia (pp.) respecto al total de personas ocupadas a tiempo parcial.

(NS/NR) A contar de la submuestra de enero 2020, el cuestionario central de la ENE permite la alternativa No sabe/No responde.

Tasa de desocupación con iniciadores disponibles (SU1)²

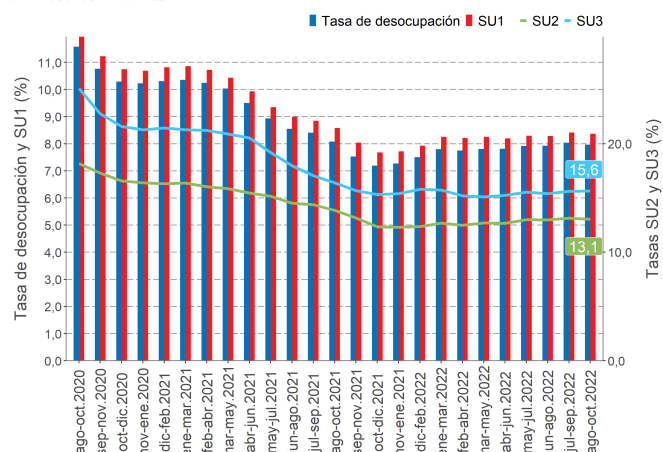
La tasa de desocupación con iniciadores disponibles fue 8,4%, decreciendo 0,2 pp. en doce meses. El descenso de las y los iniciadores disponibles (-18,1%) y el alza de las personas desocupadas (3,4%) explicaron el comportamiento del indicador.

Tasa combinada de desocupación y tiempo parcial involuntario (SU2)³

A partir de los descensos de quienes se ocupan a tiempo parcial involuntario (-7,0%) y de las y los iniciadores disponibles (-18,1%), junto con el aumento de las personas desocupadas (3,4%), la tasa combinada de desocupación y tiempo parcial involuntario se redujo en 0,8 pp., situándose en 13,1%.

Evolución de las tasas de desocupación y subutilización de la fuerza de trabajo, total país

trimestres móviles



Tasa combinada de desocupación y fuerza de trabajo potencial (SU3)⁴

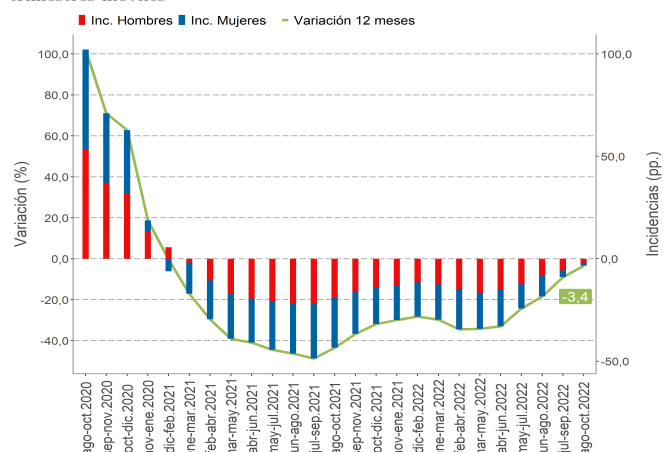
En doce meses, la fuerza de trabajo potencial, comúnmente conocida como personas inactivas potencialmente activas, varió negativamente 3,4%, incida por la disminución tanto en los hombres (-4,2%) como en las mujeres (-2,7%).

Esta categoría está compuesta por personas que en su mayoría no estaban buscando un trabajo, pero estaban disponibles para trabajar, por tanto, se convierten en potenciales entrantes a la fuerza de trabajo si las expectativas de las personas por encontrar una ocupación mejoran.

La tasa combinada de desocupación y fuerza de trabajo potencial alcanzó 15,6%, con una reducción de 0,8 pp. en el período. En los hombres se situó en 13,8% y en las mujeres, en 18,0%. La brecha de género fue 4,2 pp.

Variación a 12 meses de la fuerza de trabajo potencial e incidencia según sexo, total país

trimestres móviles



²Indicador SU1 = (desocupados + iniciadores disponibles) / (fuerza de trabajo + iniciadores disponibles).

³Indicador SU2 = (desocupados + iniciadores disponibles + tiempo parcial involuntario) / (fuerza de trabajo + iniciadores disponibles).

⁴Indicador SU3 = (desocupados + iniciadores disponibles + fuerza de trabajo potencial) / (fuerza de trabajo + iniciadores disponibles + fuerza de trabajo potencial).

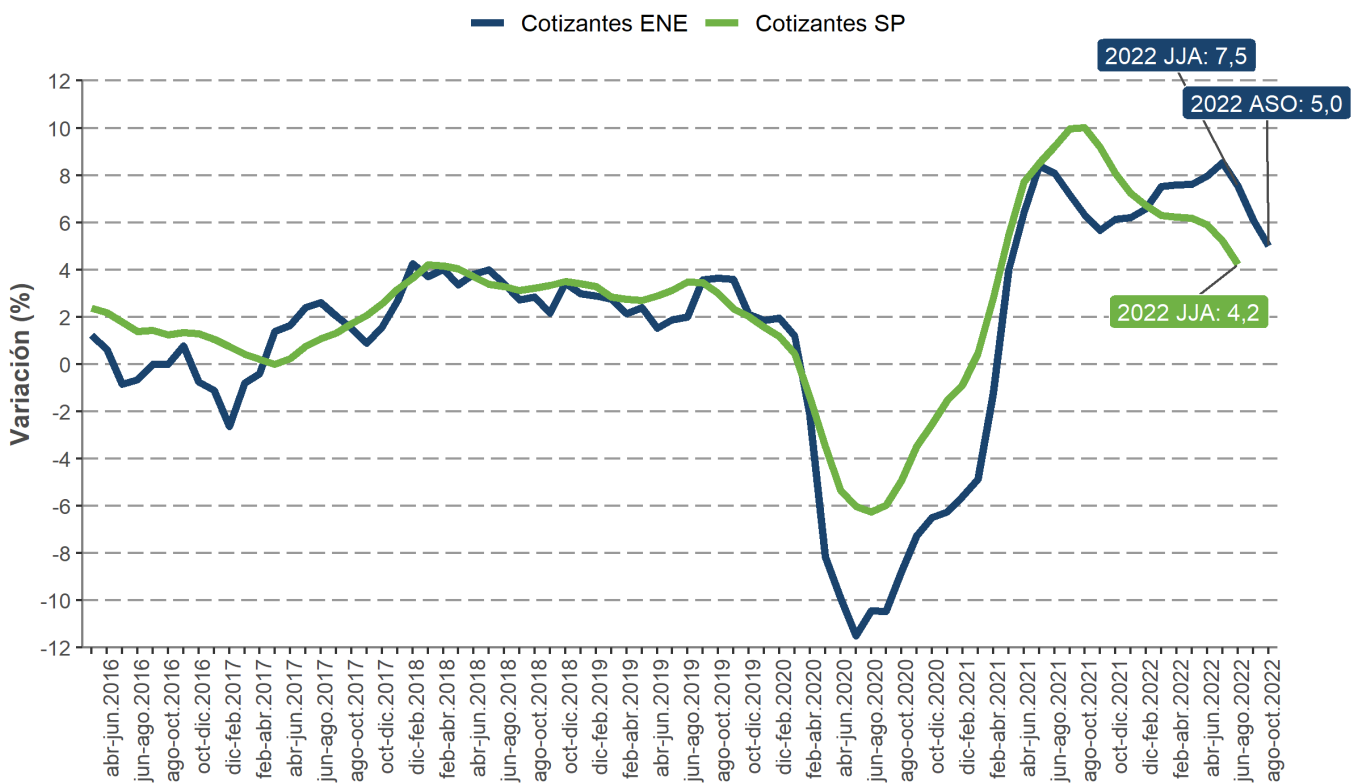
Anexo N°1: Contraste con registros administrativos⁵

De acuerdo con la última actualización disponible de los registros de cotizantes dependientes⁶ en las Administradoras de Fondos de Pensiones (AFP), obtenidos de la Superintendencia de Pensiones (SP)⁷ con un rezago de dos meses respecto a la Encuesta Nacional de Empleo (ENE), durante el trimestre móvil junio-agosto 2022 se anotaron 5.793.540 cotizantes dependientes⁸, mientras que en la ENE, la cifra alcanzó 5.672.951 personas en igual período.

Para el trimestre junio-agosto 2022, la variación en doce meses del número de cotizantes según la SP registró un crecimiento de 4,2%, inferior al alza del trimestre anterior; la encuesta, en tanto, presentó un aumento de 7,5%. Para los trimestres posteriores al período comparable con los datos de la SP, se observó en la ENE incrementos de 6,1% para julio-septiembre 2022 y de 5,0% para agosto-octubre 2022.

Según sexo, el alza en ambos casos fue incida en mayor medida por mujeres, con aumentos de 6,4% en la SP y 9,1% en la encuesta.

■ Evolución de variación anual de cotizantes, estimación (ENE) y series estadísticas del sistema de pensiones (SP)
trimestres móviles



⁵Esta sección considera los aspectos metodológicos descritos en la nota técnica publicada el 31 de diciembre de 2018 (disponible en la Sección Publicaciones y anuarios, Publicaciones, en link: <https://www.ine.gob.cl/estadisticas/sociales/mercado-laboral/ocupacion-y-desocupacion>).

⁶Son aquellos afiliados activos con un vínculo laboral formal con un empleador.

⁷Los datos utilizados en este apartado se refieren a los publicados por la SP en su página web respecto a cotizantes dependientes cuyo empleador realizó pagos normales a la cuenta de capitalización individual de AFP.

⁸El número de cotizantes dependientes en el registro se encuentra dentro de los intervalos de confianza estimados para la encuesta en el trimestre móvil junio-agosto 2022