

- En el trimestre noviembre 2020-enero 2021, la estimación de la tasa de desocupación nacional fue **10,2%**, incrementándose **2,8** puntos porcentuales (pp.) en doce meses.
- Anualmente, la estimación del total de ocupados descendió **10,9%**.
- La disminución de los ocupados fue incida, principalmente, por los sectores agricultura y pesca (-22,2%), comercio (-9,1%) y alojamiento y servicio de comidas (-32,3%).
- Los ocupados ausentes², que representaron el **9,9%** del total de ocupados, crecieron **20,7%** (equivalente a **137.665** personas) en doce meses. Los trabajadores acogidos a la Ley de Protección al Empleo se encuentran en esta categoría.
- La población fuera de la fuerza de trabajo aumentó **18,9%** en doce meses, influida por los inactivos habituales (**19,2%**).
- La tasa de desocupación ajustada estacionalmente fue **10,7%**, retrocediendo **0,2 pp.** con respecto al trimestre móvil anterior. En el mismo período, los ocupados se expandieron **0,9%** (correspondiente a **68.542** personas).

TRIMESTRE MÓVIL (noviembre 2020 - enero 2021)

Tasa de participación en la fuerza de trabajo	57,2%
Tasa de ocupación	51,3%
Tasa de desocupación	10,2%

Niveles (miles)

Fuerza de trabajo	9.046,63
Ocupados	8.121,42
Ocupados informales	2.199,65
Desocupados	925,21
Inactivos	6.771,09

Variaciones a 12 meses

Fuerza de trabajo	-8,2%
Ocupados	-10,9%
Ocupados informales	-15,4%
Desocupados	26,4%
Inactivos	18,9%

Tasas analíticas

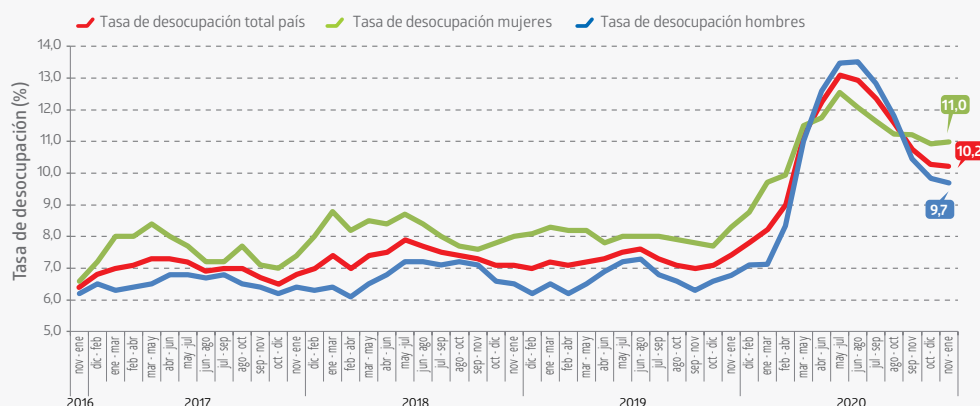
Tasa de desocupación con iniciadores disponibles (SU1)	10,7%
Tasa combinada de desocupación y tiempo parcial involuntario (SU2)	16,4%
Tasa combinada de desocupación y fuerza de trabajo potencial (SU3)	21,3%

Tasa de presión laboral	15,7%
-------------------------	-------

Informalidad laboral

Tasa de ocupación informal	27,1%
Tasa de ocupación en el sector informal	16,0%

Evolución tasa de desocupación, según sexo, total país, trimestres móviles



Desocupación

La estimación de la tasa de desocupación nacional fue 10,2%, registrando un ascenso de 2,8 pp. en doce meses, producto de la reducción de la fuerza de trabajo (-8,2%), menor a la presentada por los ocupados (-10,9%). Por su parte, los desocupados aumentaron 26,4%, incididos únicamente por los cesantes (31,9%). Según sexo, la tasa de desocupación de mujeres se situó en 11,0% y la de hombres en 9,7%.

Ocupación

En doce meses, la estimación del total de ocupados decreció 10,9%, incida tanto por las mujeres (-14,8%) como por los hombres (-8,1%). Por su parte, los ocupados ausentes, que representaron el 9,9% del total de ocupados, crecieron 20,7%, equivalente a 137.665 personas.

Según sector económico, la contracción de los ocupados fue influida por agricultura y pesca (-22,2%), comercio (-9,1%) y alojamiento y servicio de comidas (-32,3%). En tanto, por categoría ocupacional, el

descenso se observó en asalariados formales (-6,4%) y trabajadores por cuenta propia (-11,7%).

La tasa de ocupación informal alcanzó 27,1%, decreciendo 1,4 pp. en doce meses. Asimismo, los ocupados informales disminuyeron 15,4%, incididos tanto por las mujeres (-21,9%) como por los hombres (-10,1%) y por la categoría asalariados privados (-19,3%).

Participación laboral

En doce meses, las tasas de participación y de ocupación se situaron en 57,2% y 51,3%, decreciendo 6,2 pp. y 7,4 pp., en cada caso. Estas tasas fueron levemente mayores en comparación con los seis trimestres previos, confirmando una tendencia al alza en ambos indicadores. En tanto, la población fuera de la fuerza de trabajo aumentó 18,9%, influida por los inactivos habituales (19,2%) y los inactivos potencialmente activos (18,6%), personas que en su mayoría no estaban buscando un empleo, pero estaban disponibles para trabajar (fuerza de trabajo potencial).

TRIMESTRES MÓVILES (2019-2020)

Tasa de desocupación (%)	nov-ene	dic-feb	ene-mar	feb-abr	mar-may	abr-jun	may-jul	jun-ago	jul-sep	ago-oct	sep-nov	oct-dic	nov-ene
Total país	7,4	7,8	8,2	9,0	11,2	12,2	13,1	12,9	12,3	11,6	10,8	10,3	10,2
Mujeres	8,3	8,8	9,7	9,9	11,5	11,7	12,5	12,1	11,6	11,2	11,2	10,9	11,0
Hombres	6,8	7,1	7,1	8,3	11,0	12,6	13,5	13,5	12,8	11,8	10,4	9,8	9,7

Para mayor información

ine.cl

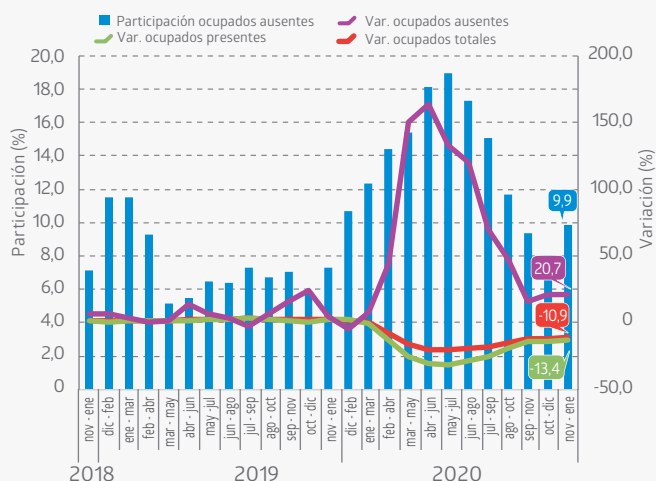
(1) El INE está realizando todos los esfuerzos metodológicos para seguir elaborando las estimaciones de los principales indicadores a nivel nacional y regional. Se debe considerar que las desagregaciones de los indicadores o aperturas de los datos pueden traer consigo problemas de precisión estadística o en casos más críticos, estar sesgadas. Por tanto, se sugiere tomar en cuenta los criterios de calidad estadística que el INE ha definido en el documento "Estándar para la evaluación de la calidad de las estimaciones en encuestas de hogares", disponible en <https://www.ine.cl/institucional/buenas-practicas/estandares>, con la advertencia de que a mayor desagregación, el sesgo tiende a aumentar a propósito de la pérdida de unidades muestrales. Para más información ver Nota Técnica N°12 sobre impacto COVID-19 en la ENE, en www.ine.cl.

(2) Los ocupados ausentes son personas que, teniendo actualmente una ocupación, estuvieron ausentes de la misma durante la semana de referencia. Para ser considerados como tal, deben mantener un vínculo con el trabajo, seguir percibiendo algún ingreso o ganancia por ese trabajo o volver a trabajar dentro de cuatro semanas o menos.

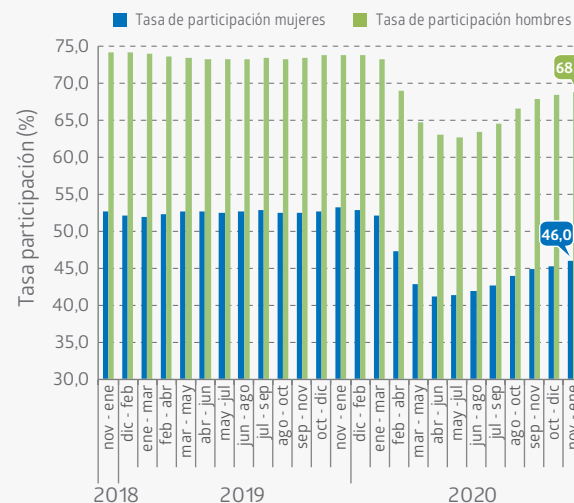
Principales indicadores

Variación a 12 meses de ocupados según tipo y participación de ocupados ausentes en el total de ocupados, total país

Trimestres móviles



Evolución de la tasa de participación, según sexo, total país trimestres móviles



Ocupados ausentes

En doce meses, la reducción del total de ocupados (-10,9%) fue liderada por los ocupados presentes en su trabajo durante la semana de referencia (-13,4%), mientras que los ocupados ausentes, que representaron el 9,9% del total de ocupados, aumentaron 20,7% (equivalente a 137.665 personas).

Esto se explicó principalmente por el impacto de la Ley de Protección al Empleo que comenzó a regir a contar de abril de 2020. Para ser considerados ausentes, los ocupados deben mantener un vínculo con el trabajo, seguir percibiendo algún ingreso por este o volver a trabajar dentro de cuatro semanas o menos.

Ocupados según tramo etario

Para el total de ocupados se observaron contracciones anuales en todos los tramos etarios, liderados por los segmentos 15-24 años (-27,2%) y 55-64 años (-13,0%). Tanto en las mujeres (-14,8%) como en los hombres (-8,1%), los descensos más destacados se observaron en el tramo 15-24 años, alcanzando -34,3% y -21,8%, en cada caso.

Tasa de desocupación por sexo

La tasa de desocupación femenina alcanzó 11,0%, aumentando 2,7 pp. en doce meses, producto de la disminución de 12,2% de la fuerza de trabajo, menor a la de 14,8% registrada por las ocupadas. Al mismo tiempo, las desocupadas se expandieron 16,3%, incididas únicamente por las cesantes (23,6%). Por su parte, las tasas de participación y ocupación se situaron en 46,0% y 40,9%, retrocediendo 7,3 pp. y 8,0 pp., en cada caso. Las mujeres fuera de la fuerza de trabajo tuvieron un alza de 17,7%, influidas por las inactivas habituales y las inactivas potencialmente activas.

La tasa de desocupación masculina fue 9,7%, creciendo 2,9 pp. en un año, a raíz de la disminución de 5,1% de la fuerza de trabajo, menor a la de 8,1% registrada por los ocupados. Por su parte, los desocupados aumentaron 35,6%, incididos por los cesantes (39,2%) y aquellos que buscan trabajo por primera vez (7,1%). Las tasas de participación y ocupación se situaron en 68,9% y 62,2%, decreciendo 5,0 pp. y 6,7 pp., en cada caso. Los hombres fuera de la fuerza de trabajo tuvieron un alza de 21,3%, influida principalmente por los inactivos habituales y los inactivos potencialmente activos.

Tasa de desocupación con ajuste estacional

La tasa de desocupación ajustada estacionalmente fue 10,7% retrocediendo 0,2 pp. con respecto al trimestre móvil anterior, como consecuencia del crecimiento de la fuerza de trabajo (0,6%) y de los ocupados (0,9%) junto con la reducción de los desocupados (-1,6%). La tasa de desocupación masculina descendió 0,1 pp., situándose en 10,3%, del mismo modo, la tasa de desocupación femenina se ubicó en 11,3%, decreciendo 0,3%.

Actividad económica

En doce meses, el descenso de los ocupados (-10,9%) se fundamentó por agricultura y pesca (-22,2%), comercio (-9,1%) y alojamiento y servicio de comidas (-32,3%). Los principales incrementos se presentaron en comunicaciones (20,7%), administración pública (3,4%) y actividades inmobiliarias (22,3%).

Las mujeres ocupadas decrecieron 14,8%, influidas por comercio (-13,6%). Los hombres ocupados, en tanto, se redujeron 8,1%, incidos principalmente por agricultura y pesca (-19,5%).

Categoría ocupacional

Todas las categorías ocupacionales registraron retrocesos en doce meses. Según orden de incidencia, lideraron la contracción asalariados formales (-6,4%), trabajadores por cuenta propia (-11,7%), asalariados informales (-15,0%), empleadores (-36,9%), personal de servicio doméstico (-37,0%) y familiar no remunerado (-18,0%).

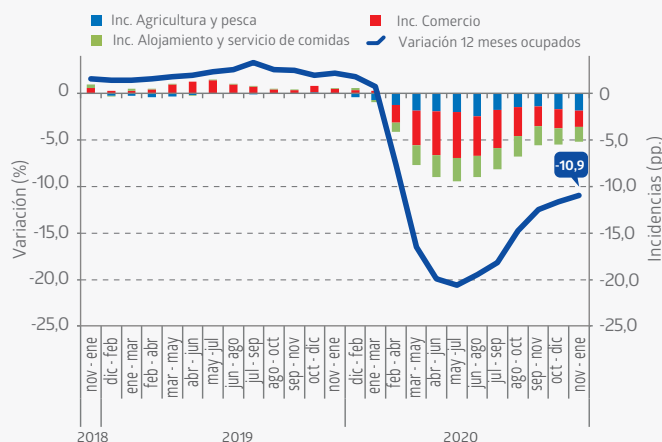
Tanto en las mujeres (-14,8%) como en los hombres (-8,1%), el retroceso fue liderado por asalariados formales, con variaciones de -8,2% y -5,2%, respectivamente.

Informalidad laboral

En doce meses, los ocupados informales disminuyeron 15,4%, incididos por las mujeres (-21,9%) y por los hombres (-10,1%). Según sector económico, el descenso se debió, principalmente, a agricultura y pesca (-30,2%) y hogares como empleadores (-40,3%).

Las categorías que más incidieron en la reducción de los ocupados informales fueron asalariados privados (-19,3%) y trabajadores por cuenta propia (-10,7%).

Variación a 12 meses de ocupados e incidencias* según ramas de actividad económica, total país trimestres móviles



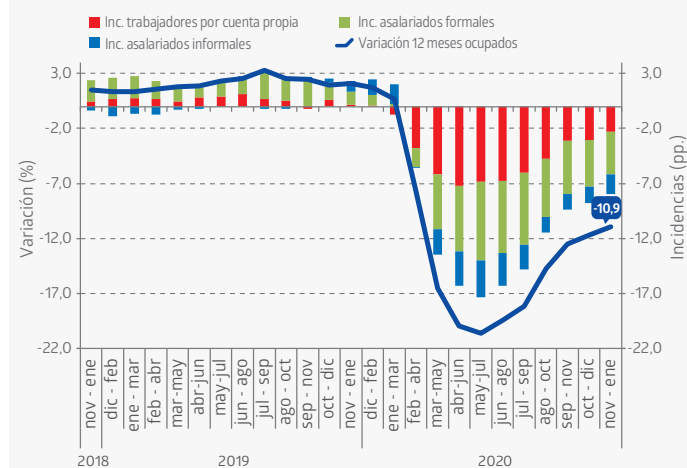
(*) Corresponden a los tres sectores económicos que registraron las mayores incidencias negativas en el último trimestre móvil.

La tasa de ocupación informal se situó en 27,1%, con un retroceso de 1,4 pp. en un año. En las mujeres la tasa consignó 27,5%, disminuyendo 2,5 pp., mientras que en los hombres, alcanzó un 26,8% retrocediendo 0,6 pp.

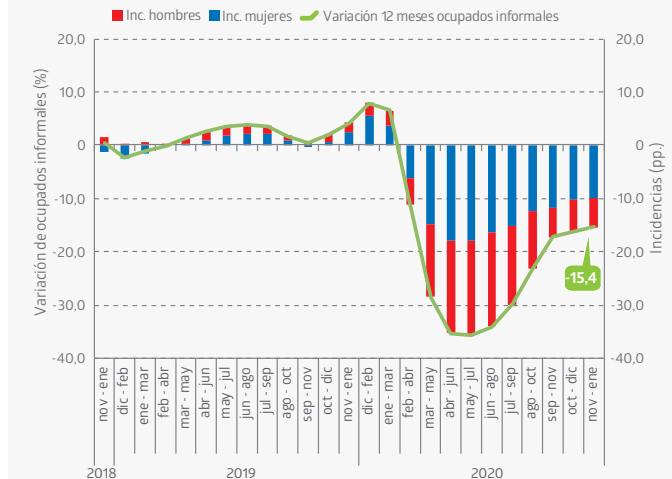
TRIMESTRES MÓVILES (2019-2020)

Tasa de ocupación informal (%)	nov-ene	dic-feb	ene-mar	feb-abr	mar-may	abr-jun	may-jul	jun-ago	jul-sep	ago-oct	sep-nov	oct-dic	oct-dic	nov-ene
Total país	28,5	28,8	28,9	26,3	23,5	22,3	22,3	22,6	23,5	25,1	26,7	27,0	27,0	27,1
Mujeres	30,0	30,7	30,8	27,2	24,0	22,5	22,9	23,7	24,2	25,6	26,3	27,1	27,1	27,5
Hombres	27,4	27,4	27,5	25,6	23,2	22,2	21,9	21,8	23,0	24,8	27,0	26,9	26,9	26,8

Variación a 12 meses de ocupados e incidencias según categoría en la ocupación, total país trimestres móviles



Variación a 12 meses de ocupados informales e incidencias según sexo, total país trimestres móviles



Horas efectivas

En doce meses, el volumen de trabajo, medido a través del número total de horas efectivas trabajadas por los ocupados, descendió 13,1%. De igual modo, el promedio de horas trabajadas decreció 2,5%, llegando a 36,3 horas. Según sexo, el promedio de horas para los hombres fue 38,9 y para las mujeres 32,6 horas.

Horas habituales

La reducción de los ocupados (-10,9%) en doce meses fue incitada por quienes trabajaron 46 y más horas (-32,0%), tiempo parcial o 1 a 30 horas (-13,9%) y jornada completa o 45 horas (-6,9%). Por su parte, quienes trabajaron 31 a 44 horas aumentaron (7,6%).

Tasa combinada de desocupación y fuerza de trabajo potencial (SU3)³

En doce meses, la fuerza de trabajo potencial, comúnmente conocida como inactivos potencialmente activos, aumentó 18,6%, incitada tanto por el crecimiento en los hombres (33,5%) como en las mujeres (8,9%).

Esta categoría está compuesta por personas que, en su mayoría, no estaban buscando un trabajo, pero estaban disponibles para trabajar, por tanto, se convierten en potenciales entrantes a la fuerza de trabajo si es que las restricciones definidas por la autoridad sanitaria debido a la pandemia se levantan o las expectativas de las personas por encontrar una ocupación mejoran. Este mayor tránsito hacia la fuerza de trabajo potencial hizo que las presiones sobre el mercado laboral (alza de la desocupación) sean menores.

La tasa combinada de desocupación y fuerza de trabajo potencial alcanzó 21,3%, con un incremento de 4,9 pp. en el período. En los hombres se situó en 18,5% y en las mujeres en 25,1%. La brecha de género fue 6,6 pp.

Contraste con registros administrativos⁴

De acuerdo a la última actualización disponible de los registros de cotizantes dependientes⁵ en las AFP obtenidos de la Superintendencia de Pensiones (SP)⁶ (información con un rezago de dos meses respecto a la Encuesta Nacional de Empleo [ENE]), durante el trimestre móvil septiembre-noviembre de 2020 se anotaron 5.276.285 cotizantes dependientes⁷, mientras que en la ENE la cifra alcanzó 5.078.363 personas en igual período.

Las variaciones en doce meses del número de cotizantes se mantienen negativas, pero los retrocesos son menores a los reportados en los últimos cinco trimestres móviles (desde el trimestre abril-junio de 2020). En el trimestre septiembre-noviembre de 2020 consignaron contracciones de 3,5% en los registros de la SP y 7,3% en la encuesta.

Según sexo, la disminución en doce meses de la SP fue influida por las mujeres (-4,2%), mientras que en la encuesta por los hombres (-6,5%).

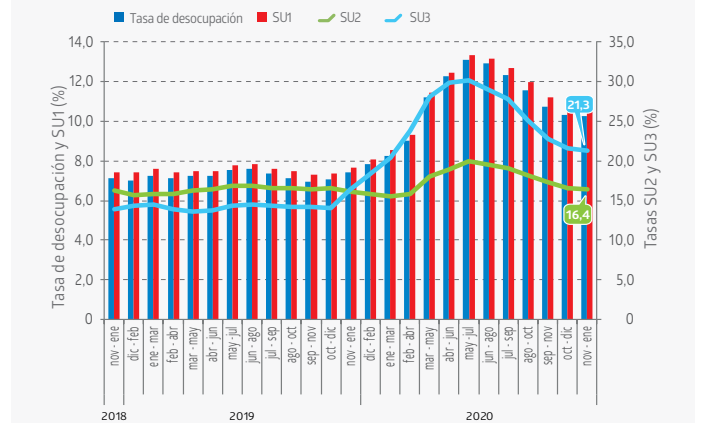
- Indicador SU3 = (desocupados + iniciadores disponibles + fuerza de trabajo potencial) / (fuerza de trabajo + iniciadores disponibles + fuerza de trabajo potencial).
- Esta sección considera los aspectos metodológicos descritos en la nota técnica publicada el 31 de diciembre de 2018 (disponible en la Sección Publicaciones y Anuarios/Publicaciones): <https://www.ine.cl/estadisticas/sociales/mercado-laboral/ocupacion-y-desocupacion>.
- Son aquellos afiliados activos con un vínculo laboral formal con un empleador.
- Los datos utilizados en este apartado se refieren a los publicados por la SP en su página web respecto a cotizantes dependientes cuyo empleador realizó pagos normales a la cuenta de capitalización individual de AFP.
- El número de cotizantes dependientes en el registro se encuentra fuera de los intervalos de confianza estimados para la encuesta en el trimestre móvil septiembre-noviembre de 2020.

Ocupados según tramos de horas habitualmente trabajadas, total país (en miles de personas y porcentajes) trimestre noviembre 2020 -enero 2021

Tramos de Horas	Ocupados		Variación 12 meses		
	Nivel	%	en miles	%	Incidencia (pp.) [*]
Total	8.121,42	100	-996,42	-10,9	-
1-30**	1.568,86	19,3	-252,44	-13,9	-2,8
TPV***	985,14	62,8	19,34	2,0	1,1
TPI***	518,66	33,1	-320,83	-38,2	-17,6
NS/NR	65,06	4,1	49,05	306,5	2,7
31-44	1.784,12	22,0	126,35	7,6	1,4
45	3.391,51	41,8	-252,16	-6,9	-2,8
46 y más	1.335,06	16,4	-628,21	-32,0	-6,9
Sin información	41,87	0,5	10,03	31,5	0,1

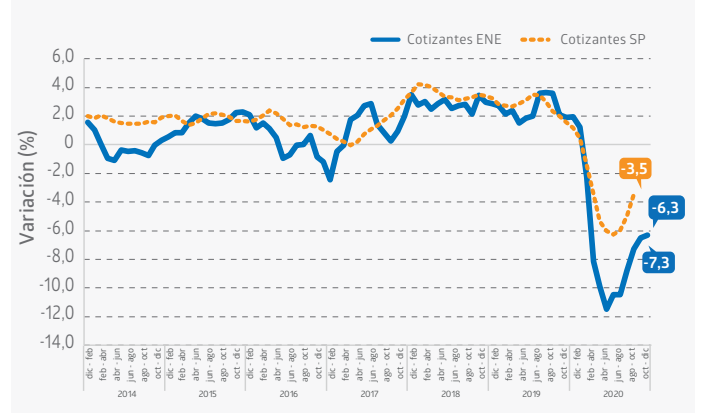
- (*) La suma de las incidencias es igual a la variación porcentual y puede diferir en el total al sumar con mayor número de decimales.
 (**) Este tramo corresponde a los ocupados con jornada a tiempo parcial, según lo ha definido el Código del Trabajo en su artículo 40 bis.
 (***) Ocupados a tiempo parcial voluntario (TPV) e involuntario (TPI). Porcentaje de participación (%) e incidencia (pp.) respecto al total de ocupados a tiempo parcial.
 (NS/NR) A contar de la submuestra de enero 2020, el cuestionario central de la ENE permite la alternativa No sabe/No responde.

Evolución de las tasas de desocupación y subutilización de la fuerza de trabajo, total país* trimestres móviles



- (*) SU1: Tasa de desocupación con iniciadores disponibles
 SU2: Tasa combinada de desocupación y tiempo parcial involuntario
 SU3: Tasa combinada de desocupación y fuerza de trabajo potencial

Evolución de variación anual de cotizantes, estimación (ENE) y series estadísticas del sistema de pensiones (SP) trimestres móviles 2014-2020



Anexo 1: Principales indicadores con los respectivos intervalos de confianza

Trimestres móviles	Fuerza de trabajo (miles)			Ocupados (miles)			Desocupados (miles)			Fuera de la fuerza de trabajo (miles)			Tasa de desocupación (%)			Tasa de participación (%)			Tasa de ocupación (%)			Tasa de ocupación informal (%)		
	LI	Estimación	LS	LI	Estimación	LS	LI	Estimación	LS	LI	Estimación	LS	LI	Estimación	LS	LI	Estimación	LS	LI	Estimación	LS	LI	Estimación	LS
Ambos sexos																								
NDE 2019	9.683,10	9.850,36	10.017,61	8.959,83	9.118,18	9.276,53	681,42	732,18	782,94	5.575,28	5.692,94	5.810,59	6,9	7,4	7,9	62,8	63,4	64,0	58,1	58,7	59,3	27,7	28,5	29,3
NDE 2020	8.821,53	9.046,63	9.271,74	7.914,29	8.121,42	8.328,55	868,13	925,21	982,30	6.617,72	6.771,09	6.924,45	9,6	10,2	10,8	56,6	57,2	57,8	50,7	51,3	51,9	26,2	27,1	28,0
Hombres																								
NDE 2019	5.495,67	5.619,71	5.743,75	5.118,63	5.238,50	5.358,38	348,24	381,21	414,18	1.910,90	1.987,99	2.065,08	6,2	6,8	7,4	73,0	73,9	74,8	68,0	68,9	69,8	26,4	27,4	28,4
NDE 2020	5.188,23	5.333,10	5.477,96	4.681,28	4.816,04	4.950,79	474,97	517,06	559,15	2.333,73	2.411,23	2.488,72	9,0	9,7	10,4	68,1	68,9	69,7	61,3	62,2	63,1	25,7	26,8	27,9
Mujeres																								
NDE 2019	4.127,81	4.230,65	4.333,48	3.781,18	3.879,68	3.978,18	319,98	350,97	381,95	3.617,82	3.704,94	3.792,06	7,6	8,3	9,0	52,4	53,3	54,2	48,0	48,9	49,8	28,8	30,0	31,2
NDE 2020	3.600,63	3.713,54	3.826,44	3.201,92	3.305,38	3.408,84	373,57	408,15	442,74	4.252,09	4.359,86	4.467,63	10,2	11,0	11,8	45,2	46,0	46,8	40,1	40,9	41,7	26,3	27,5	28,7

LI: Límite inferior

LS: Límite superior

Fuente: Encuesta Nacional de Empleo, INE.

Anexo 2: Total de ocupados, ocupados presentes y ocupados ausentes, según tipo

Trimestres móviles	Total Ocupados (miles)			Ocupados presentes (miles)			Total Ocupados ausentes (miles)			Ocupados ausentes según tipo (miles)									
	LI	Estimación	LS	LI	Estimación	LS	LI	Estimación	LS	Con vínculo efectivo (miles)			Con pronto retorno (miles)			Con sueldo o ganancia (miles)			
										LI	Estimación	LS	LI	Estimación	LS	LI	Estimación	LS	
Ambos sexos																			
NDE 2019	8.959,83	9.118,18	9.276,53	8.610,30	8.454,04	8.610,30	704,25	664,15	704,25	565,57	530,93	565,57	128,32	111,95	128,32	29,40	21,26	29,40	
NDE 2020	7.914,29	8.121,42	8.328,55	7.124,66	7.319,61	7.514,55	752,90	801,81	850,72	470,18	509,59	549,00	126,56	145,89	165,22	123,44	146,33	169,22	
Hombres																			
NDE 2019	5.118,63	5.238,50	5.358,38	5.053,79	4.935,13	5.053,79	328,35	303,37	328,35	247,10	226,64	247,10	75,50	62,96	75,50	21,29	13,78	21,29	
NDE 2020	4.681,28	4.816,04	4.950,79	4.328,50	4.458,88	4.589,26	323,30	357,16	391,01	194,46	219,63	244,80	61,95	75,40	88,85	43,12	62,13	81,14	
Mujeres																			
NDE 2019	3.781,18	3.879,68	3.978,18	3.616,44	3.518,91	3.616,44	387,94	360,77	387,94	329,15	304,30	329,15	58,48	48,99	58,48	10,56	7,49	10,56	
NDE 2020	3.201,92	3.305,38	3.408,84	2.765,52	2.860,73	2.955,94	411,67	444,65	477,64	262,45	289,96	317,47	57,48	70,49	83,51	70,93	84,20	97,47	

LI: Límite inferior

LS: Límite superior

Fuente: Encuesta Nacional de Empleo, INE.