

The logo for the Instituto Nacional de Estadísticas (INE) of Chile, featuring the letters 'INE' in a stylized, italicized font.

Instituto Nacional de
Estadísticas • Chile

Anuario de Estadísticas Vitales

2017

Síntesis de Resultados

Instituto Nacional de Estadísticas
2017

Descarga los resultados desde
www.ine.cl

Presentación

Las Estadísticas Vitales consisten en información recopilada y registrada correspondiente a un año calendario de los registros oficiales ocurridos en el país.

Respecto a la elaboración del presente anuario 2017, resulta interesante mencionar que, en abril del 2019, el INE publicó cifras provisionales de Estadísticas Vitales (nacimientos, matrimonios y defunciones), con el objetivo de originar un avance en la oportunidad de los datos. En relación con esa entrega, cabe indicar que el único cambio a nivel de totales se produjo en las defunciones generales pasando de 106.344 fallecidos (cifras provisionales) a 106.388 (cifra oficial), lo cual dio cuenta de una diferencia de 44 registros (0,04%). Sobre los nacimientos y matrimonios no se produjeron diferencias. Es preciso destacar que si bien a nivel de totales se pueden producir entregas más oportunas con respecto al año de referencia, aún es necesario avanzar en la oportunidad de las distintas variables que componen los hechos (peso al nacer, causas de muerte, nivel educativo, ocupación, entre otros), por lo que, las tres instituciones que componen el convenio tripartito que permite la elaboración y obtención de estas cifras oficiales, están trabajando en la incorporación de nuevas metodologías y tecnologías que permitan la entrega del anuario oficial de la forma más oportuna posible.

Presentación

Para el 2017, las Estadísticas Vitales incorporan un nuevo hecho vital a la publicación tradicional. Aparte de los ya originalmente publicados, como nacimientos, matrimonios, defunciones y defunciones fetales, se suma el Acuerdo de Unión Civil (AUC), que se relaciona con el cambio de estado civil de las personas que lo contraen.

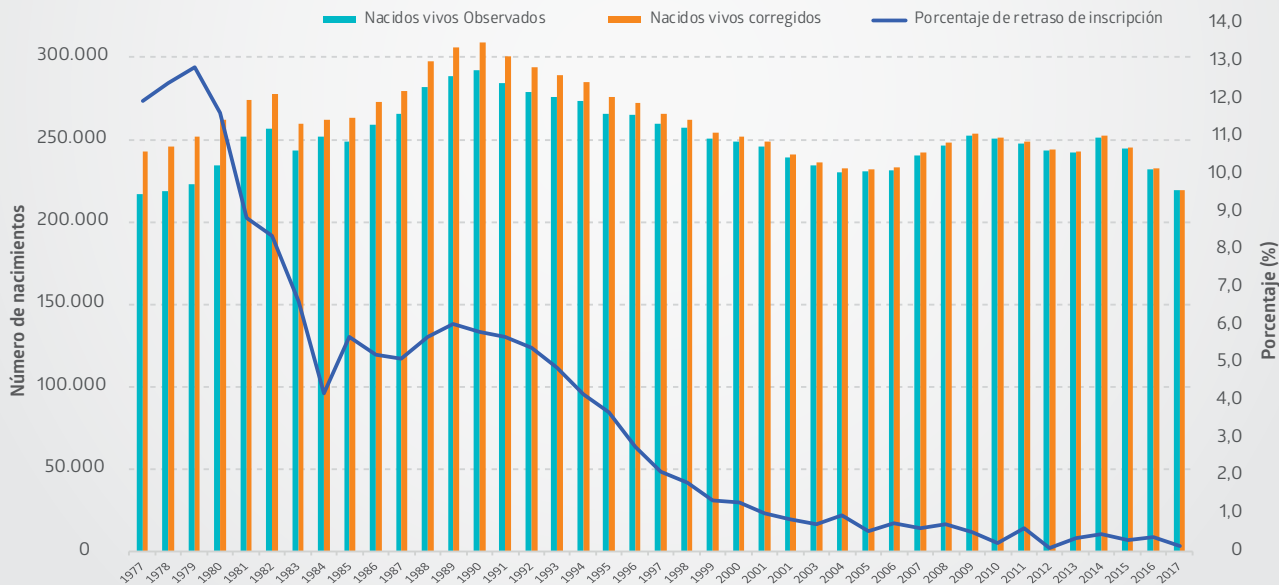
Siempre para el país será importante conocer y analizar los cambios que afectan la vida de las personas en un período determinado, respecto de sus características sociodemográficas como las de salud, permiten generar una fuente de información esencial para el sector público y tomadores de decisiones, encargados de elaborar políticas tendientes a perfeccionar las condiciones de vida de los residentes habituales en Chile.

En la presente Síntesis de Resultados de Estadísticas Vitales 2017, que el Instituto Nacional de Estadísticas (INE) elaboró a partir del Anuario de Estadísticas Vitales se destacan algunos de los aspectos más relevantes de ese año, como una forma de potenciar la difusión y comprensión de este material. La información completa se puede obtener desde nuestra página web www.ine.cl.

Nacimientos: nacimientos observados versus nacimientos corregidos y su variación porcentual, 1977-2017

- En el año 2017, los nacimientos observados y registrados en Chile fueron una de las cifras más bajas en aproximadamente 40 años de historia de las Estadísticas Vitales (**219.186 nacidos vivos**), siendo superado solo en los años 1977 y 1978 con **216.872** y **218.581 nacimientos**, respectivamente. Dichos años al presentar un mayor retraso en la inscripción que en la actualidad vieron incrementado sustancialmente los valores iniciales, lo cual no se produce en 2017.

Evolución del número de los nacidos vivos observados versus los corregidos y porcentaje de retraso de la inscripción, 1977-2017

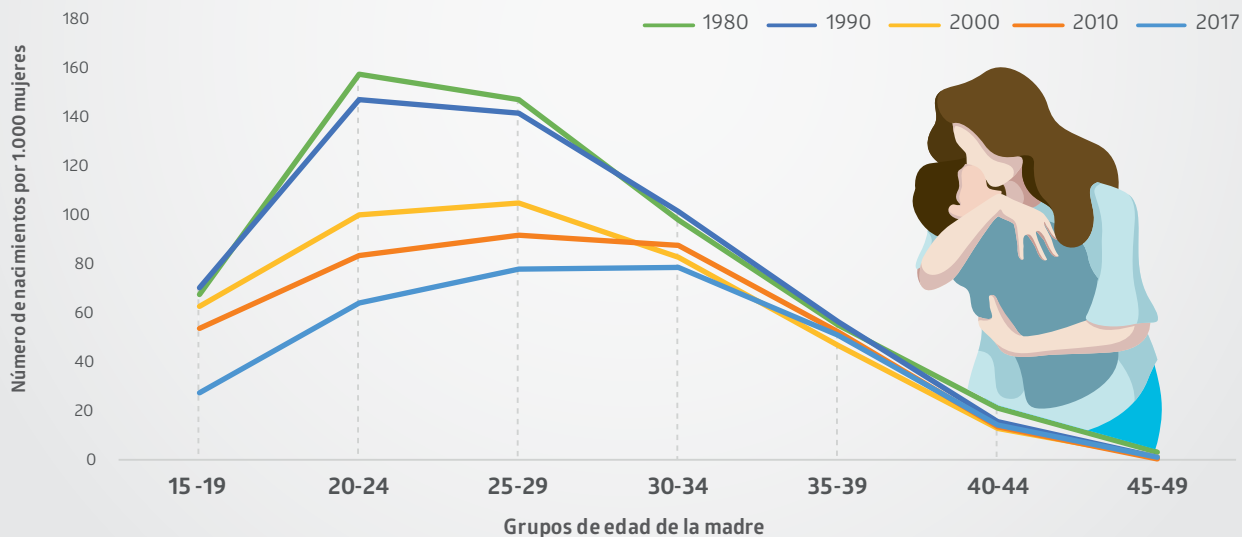


FUENTE: Instituto Nacional de Estadística (INE).

Nacimientos: tasa específica de fecundidad, 1980-1990-2000-2010-2017

- Se aprecia un cambio en las edades en que las mujeres tienen hijos. En los años 2010 y 2017, la fecundidad presenta una cúspide en edades más tardías, encontrándose los máximos valores entre los grupos de edad de 25 a 29 y 30 a 34 años, mientras que en 1980 y 1990 la cúspide se encontraba en el grupo 20 a 24 años.
- El año 2010 la fecundidad adolescente se reduce a **53,5 nacimientos** por mil mujeres en ese tramo de edad, disminuyendo más ostensiblemente en 2017, llegando a **27,3 nacimientos** por cada mil mujeres, lo cual genera un logro no menor dado la constante preocupación en la materia.

Chile: Evolución de las tasas específicas de fecundidad, 1980, 1990, 2000, 2010 y 2017



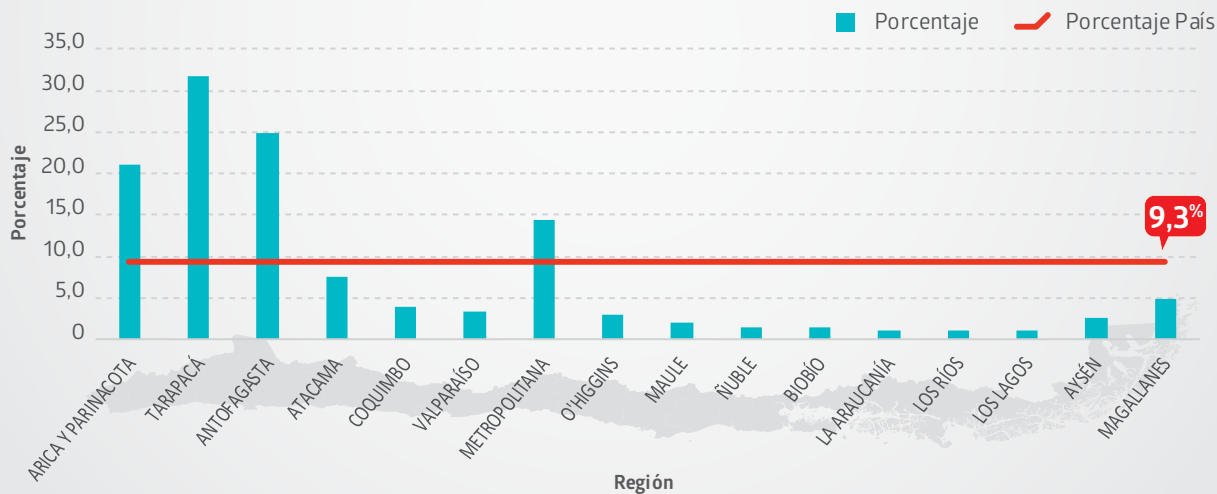
FUENTE: Instituto Nacional de Estadística (INE).

Nacimientos: Porcentaje de nacidos vivos, de madres de país extranjero, según región de residencia de la madre. 2017

- El año 2017 el porcentaje de nacidos vivos, de madres de país extranjero residente en Chile, llegó al **9,3% (20.411)** del total de nacimientos ocurridos en el país (**219.186**).
- Cuatro son las regiones que muestran un porcentaje sobre el valor país: De mayor a menor tenemos,

Tarapacá (**31,7%**), Antofagasta (**24,8%**), Arica y Parinacota (**21,1%**) y Metropolitana (**14,4%**). Las 12 regiones restantes se mantuvieron bajo el porcentaje nacional (**9,3%**), siendo la región de los Ríos (**1,1%**) la que presentó el menor valor de madres de origen extranjero residentes en la región.

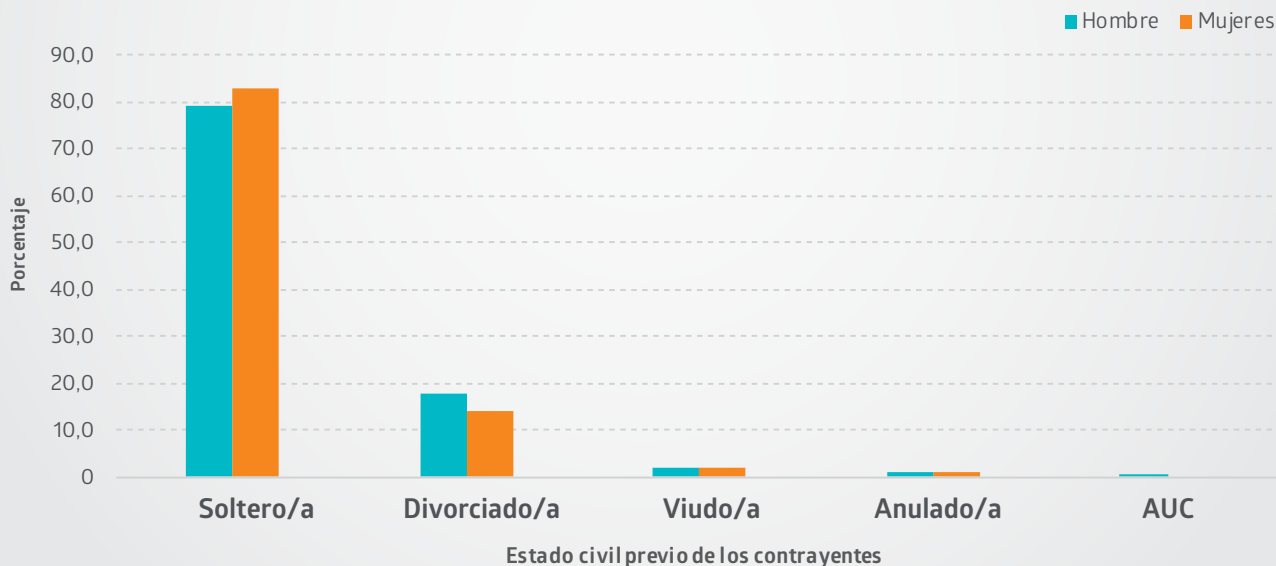
Porcentaje de nacidos vivos, de madres de país extranjero, según región de residencia habitual de la madre, 2017



Matrimonios: estado civil previo de los contrayentes según sexo

- Durante el 2017 se registraron **61.320 matrimonios** en Chile, es decir, el número se redujo en **1,83%** respecto del 2016 (**62.464**).
- En promedio se celebraron **168 matrimonios** diarios.
- Respecto del estado civil previo de las personas que contrajeron matrimonio, los solteros/as y los divorciados/as, concentran casi un **97%** del total de personas que contrajeron dicho vínculo.

Valor porcentual del estado civil previo de los contrayentes según sexo, 2017

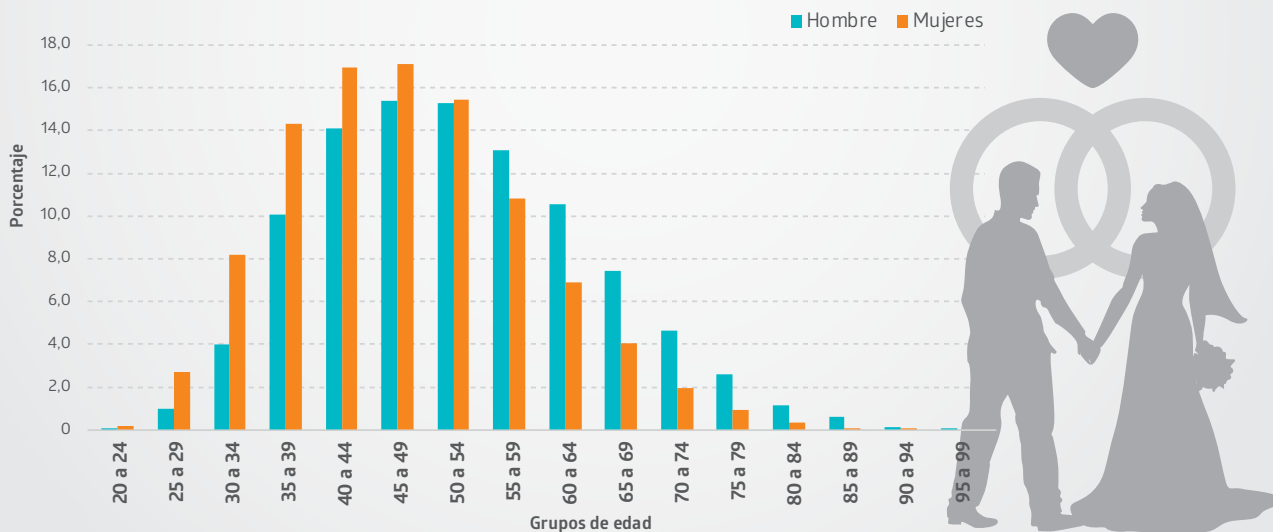


FUENTE: Instituto Nacional de Estadística (INE).

Matrimonios: distribución por sexo y grupos de edad de los contrayentes en segundas o más nupcias

- Del total de personas que contrajeron nupcias en 2017 por sexo, un **20,8%** de los hombres (**12.770**) contrajeron segundas o más nupcias, mientras que, en el caso de las mujeres, el porcentaje de las que se volvieron a casar fue ligeramente inferior **17% (10.435)**.
- Ellas contraen nuevas nupcias principalmente entre los grupos de más temprana edad entre los 20 a 54 años, siendo el punto más alto, el quinquenio de 45 a 49 años. Ellos en cambio, si bien se observa una preferencia en grupos de edad más tardía entre los 55 a 99 años, el grupo en donde se concentró mayor porcentaje de matrimonios fue entre los 45 a 49 años.

Matrimonios en segundas o más nupcias por sexo de los contrayentes, según grupos de edad, 2017



FUENTE: Instituto Nacional de Estadística (INE).

Acuerdo de Unión Civil: 2015-2017

- En octubre del año 2015 entró en vigencia el Acuerdo de Unión Civil (AUC) en Chile, celebrándose **2.197 uniones** en poco menos de tres meses.
- En 2016 dicha cifra llegó a **7.274 uniones**, registradas en un año calendario.
- Para el 2017, las uniones civiles tuvieron una baja alrededor de un **15 % (1.052 uniones menos)** respecto al 2016.
- Del total de Acuerdo de Unión Civil celebrados en 2017 (**6.222 uniones**), el **79%** corresponde a parejas de distinto sexo (**4.947**).

Acuerdo de Unión Civil 2017

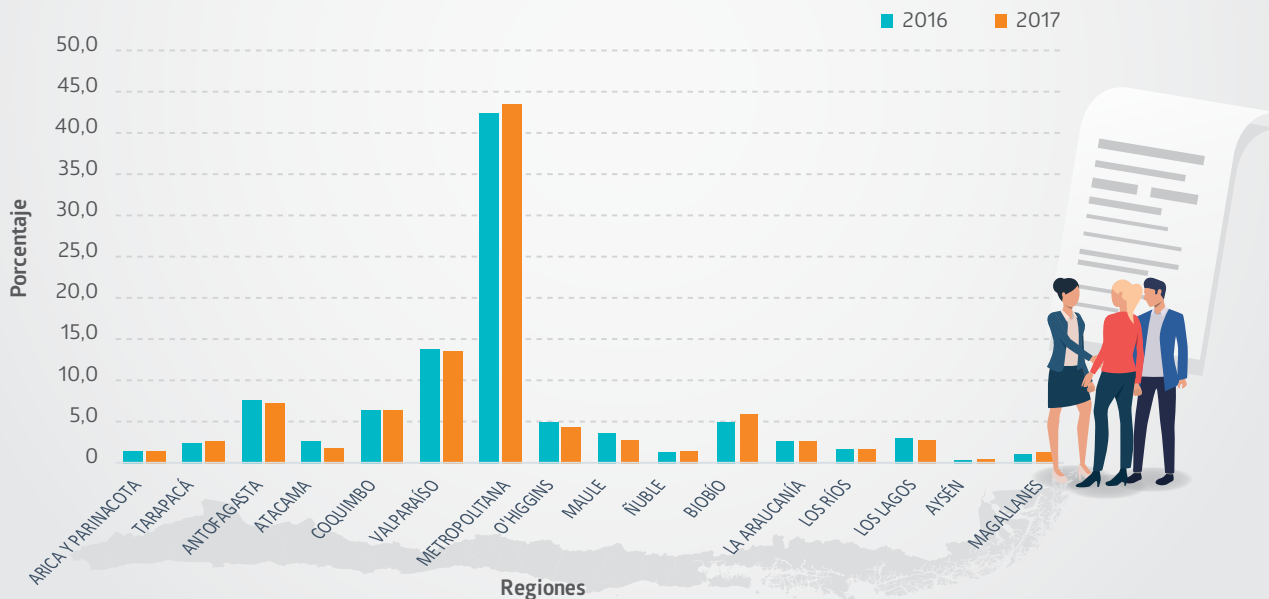


(1) Según el artículo 1° de la Ley N°20.830 que crea el Acuerdo de Unión Civil, este es un contrato celebrado entre dos personas de igual o distinto sexo que comparten un hogar, con el propósito de regular los efectos jurídicos derivados de su vida afectiva en común, de carácter estable y permanente.

Acuerdo de Unión Civil: 2016-2017

- A nivel regional, se observa que la diferencia porcentual de las Uniones Civiles (AUC) entre ambos períodos, es leve.
- Las regiones que muestran un ligero aumento de dicho hecho vital, de acuerdo con el orden geográfico son: Arica y Parinacota, Tarapacá, Metropolitana, Ñuble, Biobío, Los Ríos, Aysén y Magallanes. Por el contrario, las que muestran una disminución de este hecho fueron: Antofagasta, Atacama, Valparaíso, O'Higgins, Maule, la Araucanía y Los Lagos. Las demás regiones se mantuvieron en ambos períodos (Tarapacá y Coquimbo).

Porcentajes del número de celebraciones de acuerdos de unión civil según región, 2016-2017

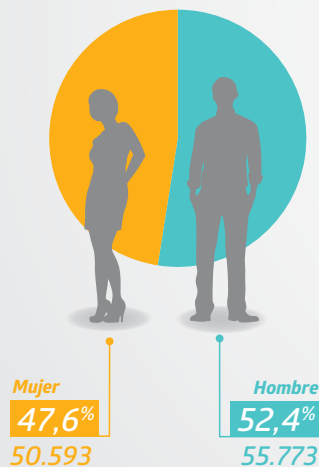


FUENTE: Instituto Nacional de Estadística (INE).

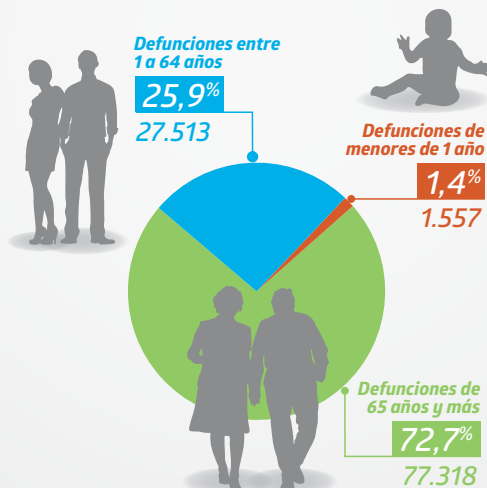
Defunciones Generales

- En el año 2017 hubo **106.388 defunciones** que correspondieron en promedio a **291 defunciones** diarias.
- Un **52,4%** de ellas fueron de muertes masculinas y un **47,6%** fueron femeninas, lo que refleja una sobremortalidad de hombres.
- Del total de defunciones, alrededor del **73% (77.318)** corresponde a personas de 65 y más años. De dicho total, el **52%** corresponde a defunciones de mujeres, mientras el 48 % fueron hombres.

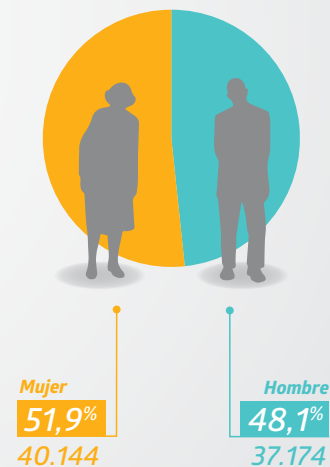
Defunciones, por sexo del fallecido, 2017



Defunciones por grandes grupos de edad, 2017



Defunciones de 65 y más años según sexo, 2017



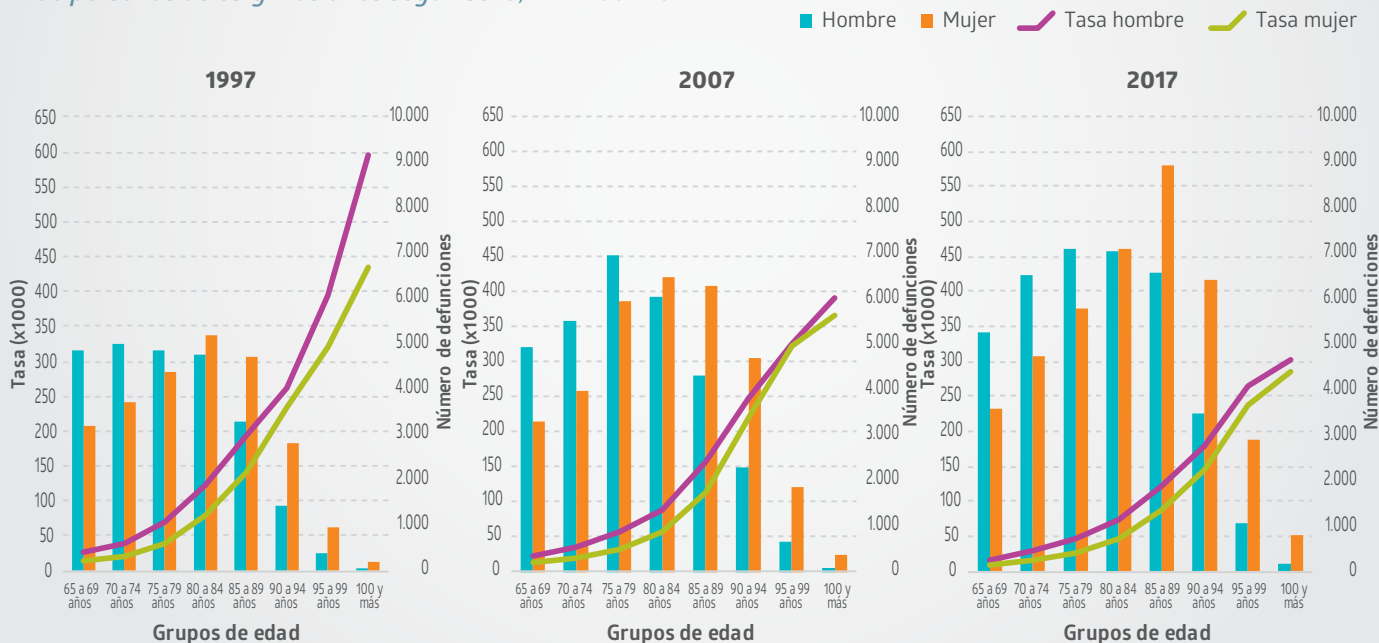
Nota: en 2017 se presentaron 22 defunciones de personas con sexo indeterminado.

FUENTE: Instituto Nacional de Estadística (INE).

Defunciones Generales: 65 años y más

- Las defunciones de 65 y más años entre 1997 (**49.817**) y el 2007 (**63.642**) aumentaron en un **27,8%**, entre los años 2007 y 2017 (77.318) dicho aumento significó un **21,5%**. Si bien las defunciones van en alza, las tasas son más bajas, debido a que existe más población que llega a sobrevivir a los 65 años y más, dando cuenta del proceso de envejecimiento de la población del país.

Evolución del número de fallecidos y de la tasa de mortalidad, de personas de 65 y más años según sexo, 1997-2007-2017



FUENTE: Instituto Nacional de Estadística (INE).

Defunciones Generales: Suicidios 2017

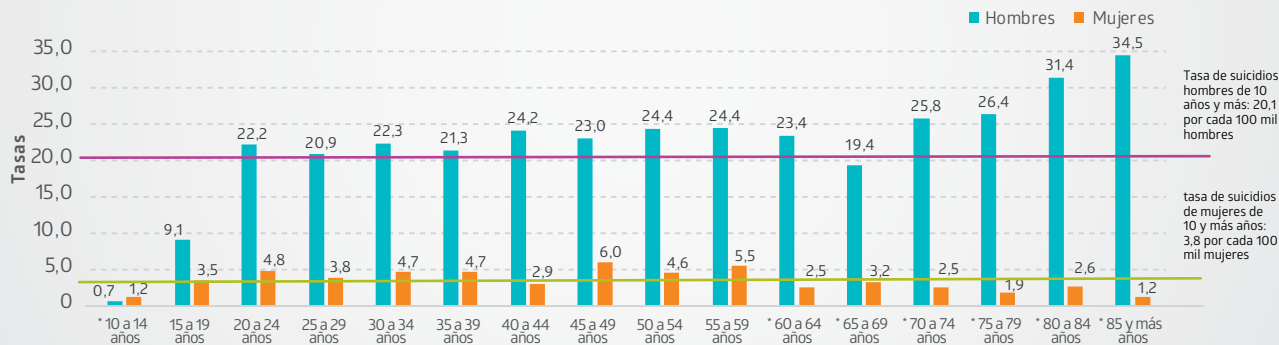
- En 2017, ocurrieron **7.579 muertes** por causas externas (**7,1% del total**) que incluyen a muertes evitables como, por ejemplo, las de los accidentes y las muertes violentas. En este grupo de causa de muerte se encuentran los suicidios² que en Chile afecta tanto a hombre como a mujeres, pero en proporciones bastante diferentes. La cifra a nivel nacional llegó a **1.880** casos de los cuales **1.570**

corresponden al sexo masculino (**83,5%**) y **310** al sexo femenino (**16,5%**).

- A nivel nacional, la tasa³ de suicidios alcanzó a **10,2** personas por cada 100.000 habitantes, afectando de manera diferente a los distintos grupos de edad⁴, según el sexo. En el caso de los hombres se evidencian las mayores tasas a partir de los 70 años de edad.

Tasa de suicidios según grupos de edad por sexo, 2017

(por 100.000 habitantes)



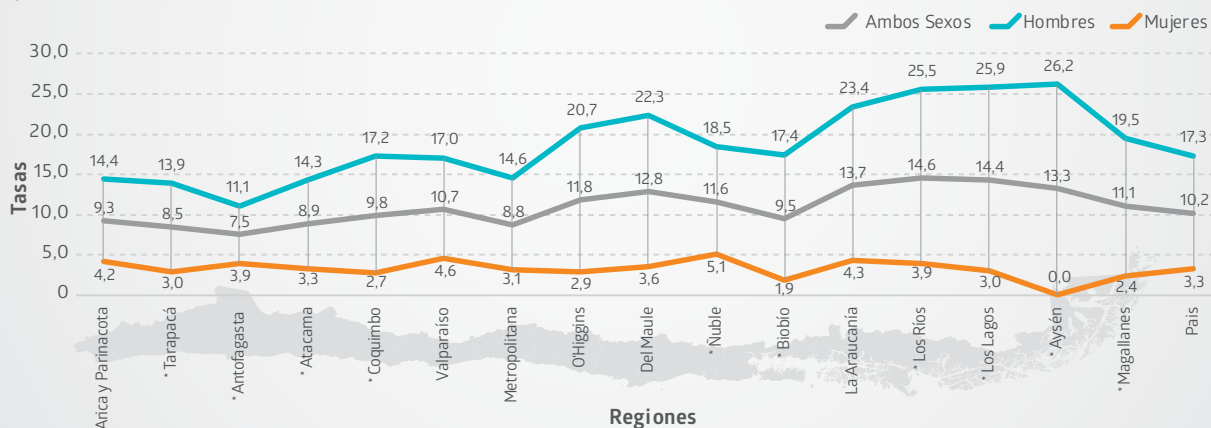
- (2) **Suicidios:** La clasificación internacional de enfermedades CIE-10 define el suicidio como la acción de quitarse la vida de forma voluntaria y premeditada. Se refiere a la muerte por lesión autoinfligida, con evidencia implícita o explícita, deliberadamente iniciada por la persona, intencional y consciente, en la que se obtiene un resultado deseado como es, el morir. Según la clasificación internacional CIE -10 (X60-X84) y (Y87)
- (3) Tasa de suicidio: Calculada con la última estimación y proyección de población, a partir del Censo 2017.
- (4) Desde el año 2016 las tasas con menos de 20 registros no se calculan ya que "Cuando el tamaño de la población y/o la cantidad de hechos vitales es muy pequeña, el peso relativo de un evento tiene mayor impacto, haciendo que las tasas calculadas estén sujetas a fluctuaciones y por ende éstas deben interpretarse con precaución. En conclusión, hacer comparaciones en el tiempo, o entre regiones, o provincias, basadas en tasas inestables, pueden conducir a conclusiones erróneas. En esta ocasión se muestran dichas tasas con un asterisco (*) a modo referencial, para los grupos de edad entre 10 a 14 años para ambos sexos y los grupos de 60 años en adelante, solo mujeres.

Defunciones Generales: Suicidios 2017

- A nivel regional⁵ se encontraron nueve regiones con tasas superiores a la del nivel nacional (**10,2 por cada 100 mil habitantes**), destacándose de mayor a menor las siguientes cuatro regiones, de Los Ríos (**14,6**), Los Lagos (**14,4**), La Araucanía (**13,7**) y Aysén (**13,3**), es decir, estas regiones tuvieron los registros más altos de suicidios en 2017. En contraposición, las regiones que presentaron las tasas más bajas fueron seis, destacándose de menor a mayor, las regiones de Antofagasta (**7,5**), Tarapacá (**8,5**), Metropolitana (**8,8**) y Atacama (**8,9**). Mientras que la tasa a nivel nacional por sexo fue de **17,3** en el caso de los hombres y de **3,3** en las mujeres por cada 100 mil habitantes.

Tasas regionales y nacional de suicidio según el total de la población y sexo, 2017

(por 100.000 habitantes)



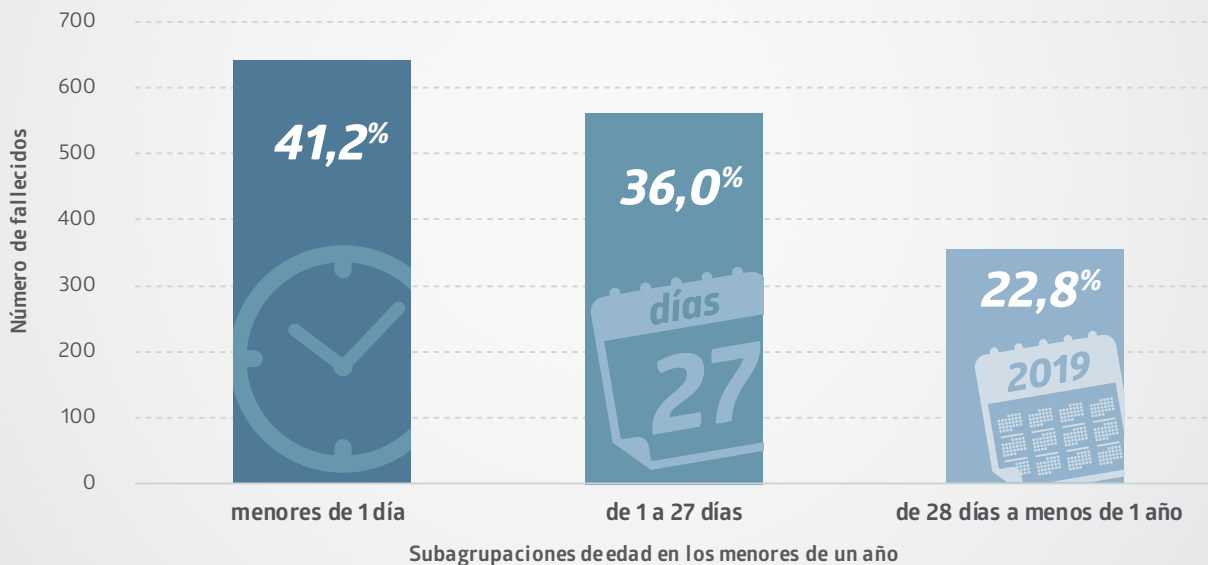
(5) Desde el año 2016 las tasas con menos de 20 registros no se calculan ya que "Cuando el tamaño de la población y/o la cantidad de hechos vitales es muy pequeña, el peso relativo de un evento tiene mayor impacto, haciendo que las tasas calculadas estén sujetas a fluctuaciones y por ende éstas deben interpretarse con precaución. En conclusión, hacer comparaciones en el tiempo, o entre regiones, o provincias, basadas en tasas inestables, pueden conducir a conclusiones erróneas. En esta ocasión se muestran dichas tasas con un asterisco (*) a modo referencial, las regiones de Arica y Parinacota, Aysén y Magallanes para ambos sexos y para las mujeres las regiones de Tarapacá, Antofagasta, Atacama, Coquimbo, Nuble, Biobío, Los Ríos y Los Lagos.

FUENTE: Instituto Nacional de Estadística (INE).

Defunciones de menores de un año (mortalidad infantil): 2017

- Del total de las defunciones en el país, **1.557 (1,4%)** correspondieron a muertes de menores de un año. Este valor equivale a 7,1 menores de un año por cada mil nacidos vivos (corregidos⁶).
- La composición por sexo de este grupo indicó que **830** menores tenían sexo masculino (**53,3%**), **705** correspondían al sexo femenino (**45,3%**) y **22** casos tenían de sexo indeterminado (**1,4%**).

Distribución del número de fallecidos menores de 1 año, 2017

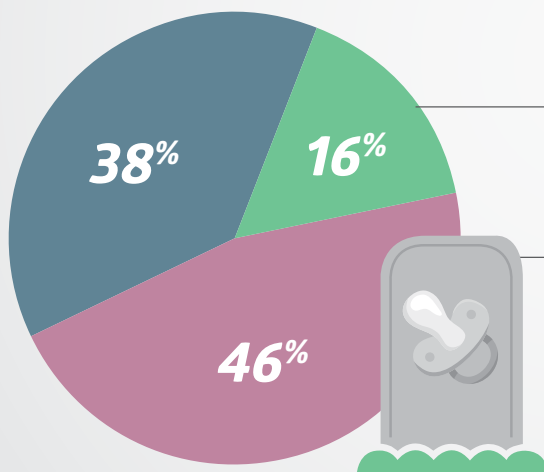


(6) Nacidos vivos corregidos. Corresponden a los nacimientos ocurridos e inscritos durante el año estadístico (Z) más aquellas inscripciones que se realizan tardíamente posterior al año Z. Se corrige con el método de las inscripciones tardías de nacimientos.

Defunciones de menores de un año: 2017

- Las principales causas de muerte para los menores de un año se pueden agrupar en tres grandes causas; la primera y más numerosa del año 2017 fueron las afecciones originadas en el período perinatal⁷ con **720 muertes** que equivalen a un **46,2%**, en segundo lugar, las malformaciones congénitas, deformidades y anomalías cromosómicas que alcanzaron los **591** casos y un **38,0%** del total, finalmente, se presentaron el resto de varias otras causas que incluyen enfermedades infecciosas y parasitarias, tumores (neoplasias), del sistema nervioso, entre otras, estas en su conjunto alcanzaron a **246** casos equivalentes a un **15,8%** de las muertes en los menores de un año.

Defunciones de menores de 1 año por grandes grupos de causa de muerte, 2017



Incluye entre otros:

-Enfermedades infecciosas y parasitarias; Tumores (neoplasias), del Sistema nervioso, ojo y oído; del Sistema circulatorio; respiratorio y el resto de las causas.

Incluye las afecciones que tienen su origen en el período perinatal aún cuando la enfermedad o muerte ocurran más tarde.

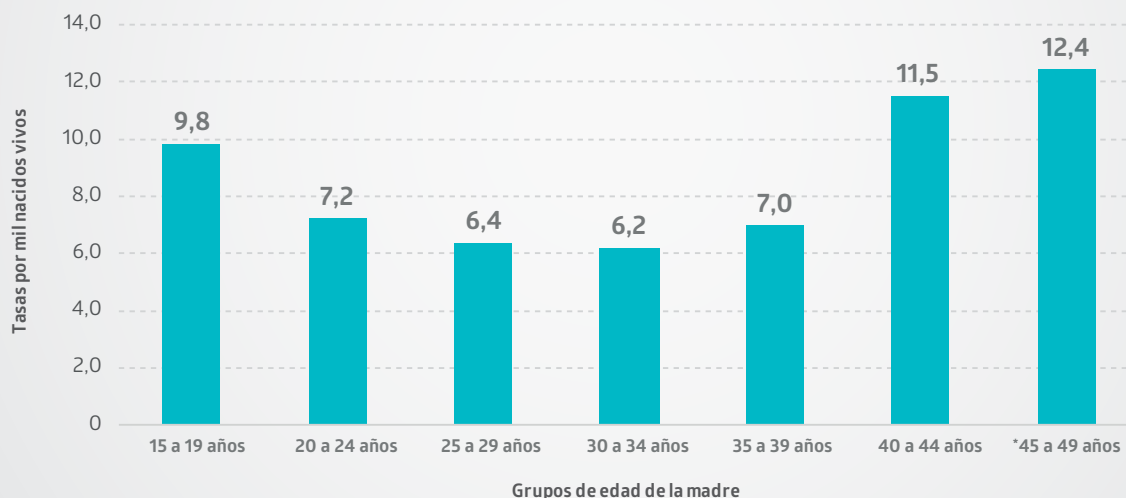
- Ciertas afecciones originadas en el período perinatal (P00-P96)
- Malformaciones congénitas, deformidades y anomalías cromosómicas (Q00-Q99)
- Resto de las causas de muerte (A00-B99; C00-D48; D50-F99; G00-H95; I00-I99; J00-J99; K00-N99; O00-O99; R00-R99; V01-Y98)

(7) Afecciones del período perinatal. Considera afecciones por factores maternos y complicaciones del embarazo, trabajo de parto, parto; trastornos respiratorios y cardiovasculares específicos, infecciones específicas, trastornos hemorrágicos y hematológicos del recién nacido, trastornos del sistema digestivo, entre otros.

Defunciones de menores de un año: 2017

- Las tasas de mortalidad infantil por edades específicas de las madres^{8/9}, presentaron una distribución que concentró los valores más altos en el grupo de los 40 a 44 años y 45 a 49* años (**11,5 y 12,4* fallecidos** por cada mil nacidos vivos respectivamente), seguido por las mujeres menores de 15 a 19 años (**9,8** por cada mil nacidos vivos). En contraste, los grupos que presentaron tasas con el menor valor fueron el de 30 a 34 años y el de 25 a 29 años con 6,2 y 6,4 menores fallecidos por cada mil nacidos vivos, respectivamente.

Tasa de mortalidad infantil según grupo de edad de la madre, 2017



(8) La Tasa específica de mortalidad infantil, se calculó con nacidos vivos corregidos.

(9) Desde el año 2016 las tasas con menos de 20 registros no se calculan ya que "Cuando el tamaño de la población y/o la cantidad de hechos vitales es muy pequeña, el peso relativo de un evento tiene mayor impacto, haciendo que las tasas calculadas están sujetas a fluctuaciones y por ende éstas deben interpretarse con precaución. En conclusión, hacer comparaciones en el tiempo, o entre regiones, o provincias, basadas en tasas inestables, pueden conducir a conclusiones erróneas. En esta ocasión se muestran dichas tasas con un * a modo referencial.



Descarga los resultados desde
www.ine.cl