



Subdirección Técnica
Departamento de Estadísticas Demográficas y Sociales
Subdepartamento de Demografía

BOLETÍN DEMOGRÁFICO ANUAL PROVISIONAL DE ESTADÍSTICAS VITALES 2023

Marzo 2024

Subdirección Técnica
Departamento de Estadísticas Demográficas y Sociales
Subdepartamento de Demografía
Período de información: 2023
Boletín Demográfico Anual Provisional de Estadísticas Vitales
Dirección: Morandé 801, piso 22, Santiago de Chile
Casilla de correo: 498 – Correo 3
Teléfono: (56)23246 1132
Sitio web: www.ine.gob.cl
Correo electrónico: ine@ine.gob.cl
Facebook: [@ChileINE](https://www.facebook.com/ChileINE)
Twitter: [@INE_Chile](https://twitter.com/INE_Chile)
Instagram: [@chile.ine](https://www.instagram.com/chile.ine)
LinkedIn: www.linkedin.com/company/instituto-nacional-de-estad-sticas-de-chile/mycompany
YouTube: www.youtube.com/inechileoficial

Índice

1. Introducción	3
2. Nacimientos	4
3. Matrimonios	6
4. Acuerdos de Unión Civil	8
5. Defunciones	10

Índice de figuras

1. Número de nacimientos según sexo del nacido, 2023 ^P	4
2. Distribución relativa de los nacimientos según grupo de edad de la madre, 2023 ^P	5
3. Distribución relativa de los nacimientos según región de residencia de la madre, 2023 ^P	5
4. Número de nacimientos y su porcentaje de variación mensual, 2023 ^P	6
5. Distribución relativa de los matrimonios según región de residencia del primer contrayente, 2023 ^P	6
6. Número de matrimonios y su porcentaje de variación mensual, 2023 ^P	7
7. Distribución relativa de los acuerdos de unión civil según sexo y grupo de edad de los contrayentes, 2023 ^P	8
8. Distribución relativa de los acuerdos de unión civil según el sexo de los contrayentes, 2023 ^P	9
9. Número acuerdos de unión civil y su porcentaje de variación según el mes de celebración, 2023 ^P	10
10. Número de defunciones según sexo del fallecido, 2023 ^P	11
11. Distribución relativa de las defunciones según grupo de edad del fallecido, 2023 ^P	11
12. Distribución relativa de las defunciones según la región de residencia del fallecido, 2023 ^P	12
13. Número de defunciones y su porcentaje de variación mensual, 2023 ^P	12

1. Introducción

El presente informe expone un avance de los resultados de los hechos vitales que compondrán el Anuario de Estadísticas Vitales año 2023 y forma parte del esfuerzo del Instituto Nacional de Estadísticas (INE) por entregar datos con una mayor y mejor oportunidad de los hechos captados en el sistema de estadísticas vitales del país.

Este documento incorpora cifras provisionales de nacimientos, matrimonios, acuerdos de unión civil y defunciones a nivel nacional y regional —excluye las defunciones fetales— reportadas al 31 de diciembre de 2023.¹

El mayor desglose de los datos estará disponible una vez que concluya el proceso de elaboración del anuario, publicación que se realiza año a año en conjunto con el Ministerio de Salud (Minsal) y el Servicio de Registro Civil e Identificación (SRCel).

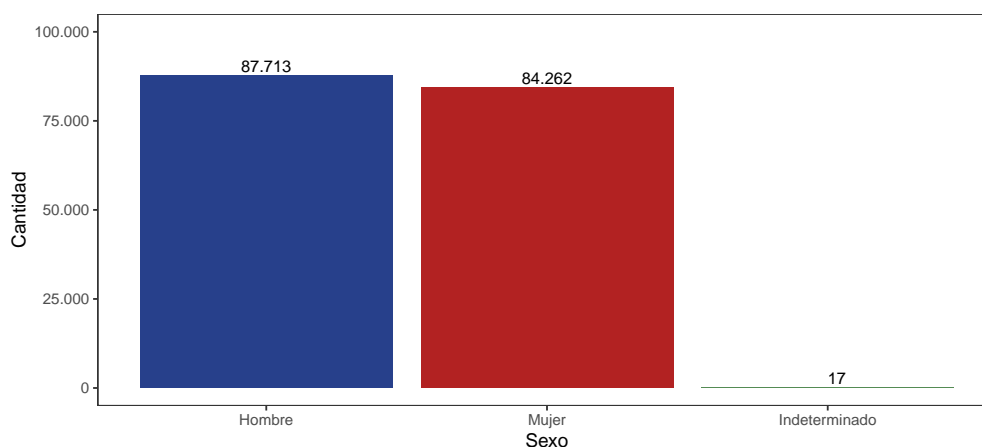
Dado su carácter provisional, este informe no incluye el cálculo de tasas brutas de natalidad, nupcialidad y mortalidad, además de no contemplar las variables relacionadas con la actividad y grupos de ocupación de las madres, padres y cónyuges, ni causas de muerte en las defunciones. A la vez, se advierte que las cifras que se presentan en este informe pueden sufrir cambios respecto de las cifras finales en los cuatro hechos vitales antes mencionados.

¹La información que se procesa en esta instancia provisional tiene una temporalidad de carácter anual, es decir, los datos son sobre hechos ocurridos durante el 1 de enero y el 31 de diciembre de 2023.

2. Nacimientos

En 2023 se reportaron 171.992 nacimientos, es decir, 17.318 nacidos vivos menos que en 2022² (189.310), lo que representa una variación de -9,1 % respecto al año anterior. De los nacidos vivos de 2023, 87.713 fueron hombres, que equivalen al 51 % del total de nacimientos; 84.262 fueron mujeres, con el 49 %, y 17 (0 %) recién nacidos presentaron sexo indeterminado³, de acuerdo a los registros inscritos por el SRCel entre el 1 de enero de 2023 y el 31 de diciembre de 2023. El índice de masculinidad⁴ al nacer para 2023, calculado a partir de la cantidad de hombres nacidos por cada 100 mujeres que nacen, fue de 104,1, es decir, que por cada 100 mujeres nacidas vivas nacieron 104 hombres.

Gráfico 1: Número de nacimientos según sexo del nacido, 2023^P



Nota:1.P:Cifras Provisionales.

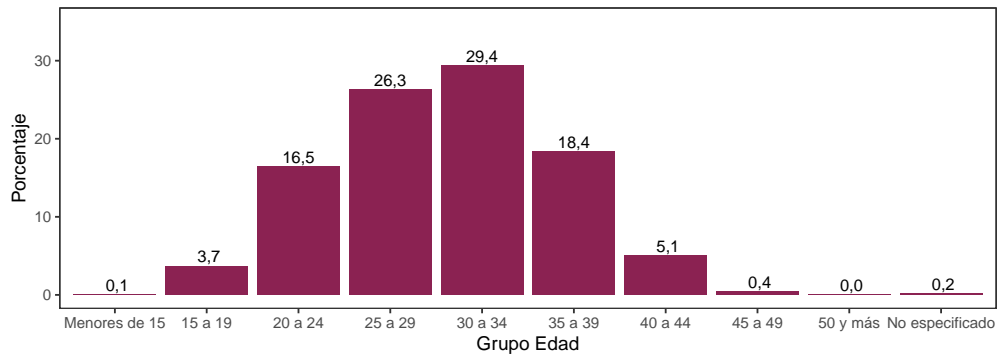
Fuente:Estadísticas Vitales Provisionales 2023, INE 2024.

La mayor proporción de nacimientos por grupos de edad de la madre (gráfico 2) se presentó en el de 30 a 34 años, con 50.523 nacimientos, que representan un 29,4 % del total, seguido por el grupo de 25 a 29 años, con 45.178 nacidos vivos, que alcanzaron al 26,3 %, y por el grupo de 35 a 39 años, con 31.677 nacimientos, que equivalen al 18,4 % del total.

²Cifra provisional año 2022.

³Sexo Indeterminado. Corresponde a una anomalía o malformación congénita llamada también genitales ambiguos. Se presenta infrecuentemente en recién nacidos.

⁴La cifra del índice de masculinidad teórico al momento del nacimiento es de 105 hombres por cada 100 mujeres.

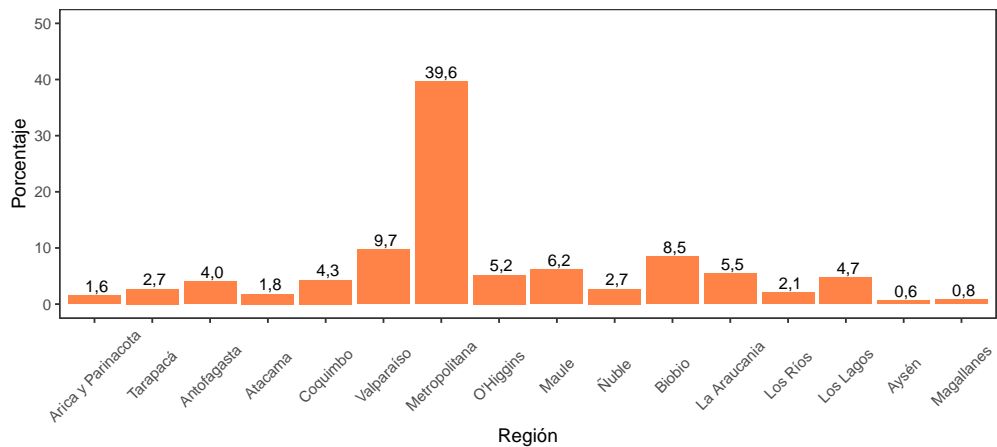
Gráfico 2: Distribución relativa de los nacimientos según grupo de edad de la madre, 2023^P

Notas:1.La suma de las cifras porcentuales podría no dar 100 % debido al redondeo de decimales.

2.P:Cifras Provisionales.

Fuente:Estadísticas Vitales Provisionales 2023, INE 2024.

La Región Metropolitana (gráfico 3) es la que concentró más nacimientos en el país, con 68.111 nacidos vivos, que corresponden a un 39,6 % del total, seguida en el segundo y tercer lugar por la Región de Valparaíso, con 16.675 casos que llegan al 9,7 %, y la Región del Biobío, con 14.641 nacimientos, que equivalen al 8,5 % del total de nacidos vivos.

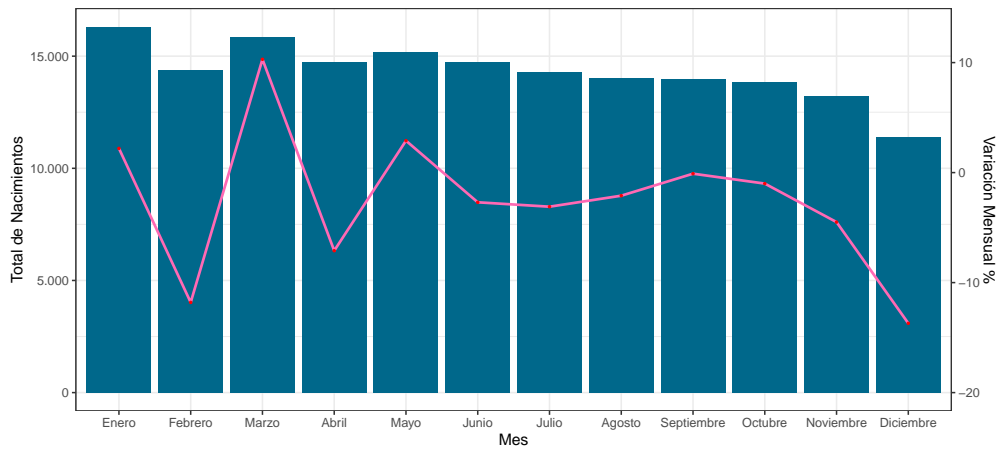
Gráfico 3: Distribución relativa de los nacimientos según región de residencia de la madre, 2023^P

Notas:1.La suma de las cifras porcentuales podría no dar 100 % debido al redondeo de decimales.

2.P:Cifras Provisionales.

Fuente:Estadísticas Vitales Provisionales 2023, INE 2024.

Durante enero se produjo el mayor número de nacimientos del año, con 16.313 nacidos vivos (gráfico 4), concentrando al 9,5 % del total anual, seguido en segundo y tercer lugar por los meses de marzo, con 15.856 (9,2 %), y mayo, con 15.163 nacimientos (8,8 %). El porcentaje de variación mensual más importante se produjo en diciembre con una baja de -13,7 %.

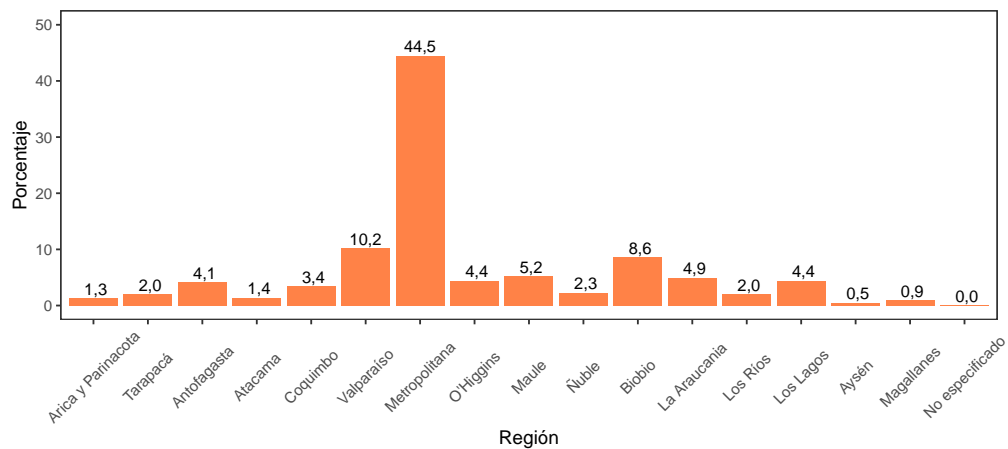
Gráfico 4: Número de nacimientos y su porcentaje de variación mensual, 2023^P

Notas:1.P:Cifras Provisionales.

Fuente:Estadísticas Vitales Provisionales 2022, INE 2024.

3. Matrimonios

En 2023 se reportaron 64.285 matrimonios, es decir, 4.197 celebraciones menos que en 2022⁵ (68.482), representando una variación de -6,1%. La Región Metropolitana (gráfico 5) es la que concentró más matrimonios en el país, con 28.594 celebraciones, equivalentes a un 44,5% del total, seguida en el segundo y tercer lugar por la Región de Valparaíso, con 6.536 nupcias, que representan al 10,2%, y la Región del Biobío, con 5.525 matrimonios, que equivalen al 8,6% del total.

Gráfico 5: Distribución relativa de los matrimonios según región de residencia del primer contrayente, 2023^P

Notas:1.La suma de las cifras porcentuales podría no dar 100% debido al redondeo de decimales.

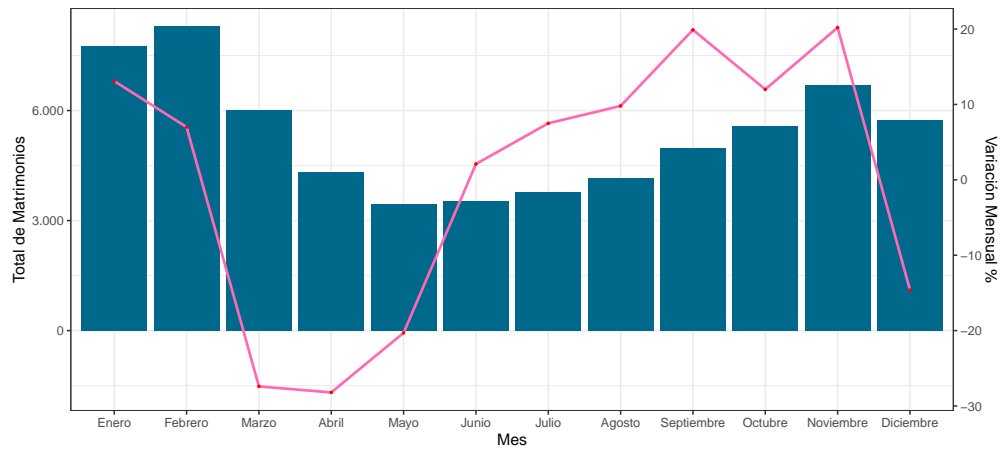
2.P:Cifras Provisionales.

Fuente:Estadísticas Vitales Provisionales 2023, INE 2024.

⁵Cifra provisional año 2022.

En febrero fue cuando más matrimonios se celebraron, con 8.290 uniones, equivalentes a un 12,9% del total anual, seguido en el segundo y tercer lugar por los meses de enero, con 7.750 (12,1%) uniones, y noviembre con 6.704 (10,4%) celebraciones. El porcentaje de variación mensual más destacable se produjo en abril, cuando se observó una baja de -28,2%.

Gráfico 6: Número de matrimonios y su porcentaje de variación mensual, 2023^P



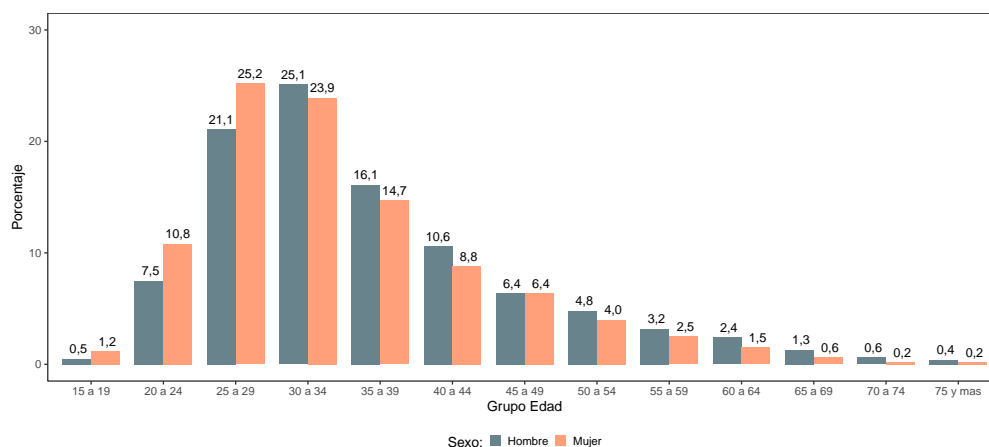
Notas:1.P:Cifras Provisionales.

Fuente:Estadísticas Vitales Provisionales 2023, INE 2024.

4. Acuerdos de Unión Civil

En 2023 se reportaron 11.745 Acuerdos de Unión Civil, es decir, 2.828 celebraciones más que en 2022⁶ (8.917), representando una variación de 31,7%. La mayor proporción de acuerdos por grupo de edad de los contrayentes civiles (gráfico 7) se concentró, en las mujeres, en el grupo de 25 a 29 años, con 2.975 uniones, alcanzando a un 25,2% del total de ellas. En los hombres, a diferencia de las mujeres, el mayor número de acuerdos civiles se observó en el grupo de 30 a 34 años, con 2.939 celebraciones, que equivalen al 25,1% del total de los hombres que contrajeron acuerdos en 2023.

Gráfico 7: Distribución relativa de los acuerdos de unión civil según sexo y grupo de edad de los contrayentes, 2023^P



Notas:1. Los datos consideran a personas que contrajeron Unión Civil con personas de distinto sexo y mismo sexo.

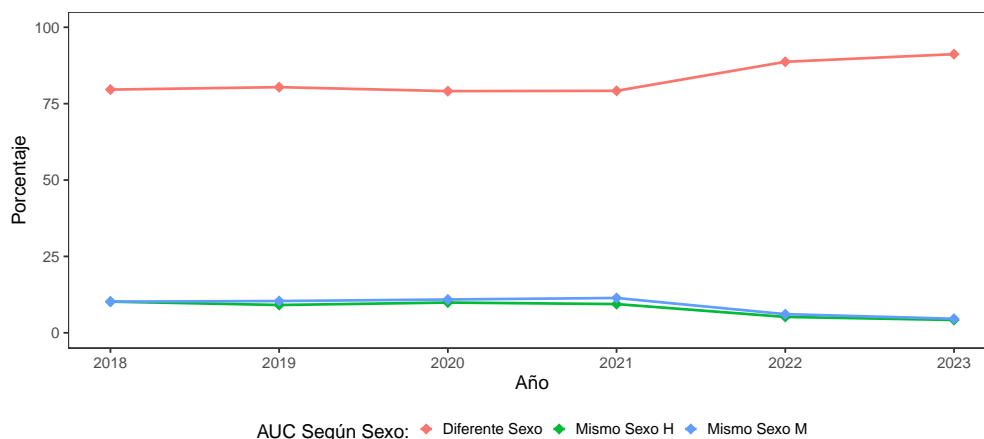
2. La suma de las cifras porcentuales podría no dar 100% debido al redondeo de decimales.

3.^P:Cifras Provisionales

Fuente:Estadísticas Vitales Provisionales 2023, INE 2024.

Las uniones de los contrayentes civiles (gráfico 8) de distinto sexo fueron 10.714 en 2023, equivalentes al 91,2% del total, manteniendo la tendencia de ser mayoría al igual que en años anteriores; sin embargo, para este período se evidencia un alza en las uniones de este subgrupo de parejas. En el caso de las uniones de parejas del mismo sexo, se observó que las uniones civiles entre mujeres fueron 538, que corresponden al 4,6% del total de celebraciones, superando al igual que el año anterior la proporción de acuerdos de unión civil entre hombres. Respecto a estos últimos, las uniones contabilizadas alcanzaron a 493, que equivalen a 4,2% del total. Durante 2023, como se puede observar en el gráfico 8, se evidencia una disminución en el porcentaje de uniones de parejas del mismo sexo, situación que podrá ser confirmada y explicada en la entrega oficial de las cifras del 2023.

⁶Cifra provisional año 2022.

Gráfico 8: Distribución relativa de los acuerdos de unión civil según el sexo de los contrayentes, 2023^P

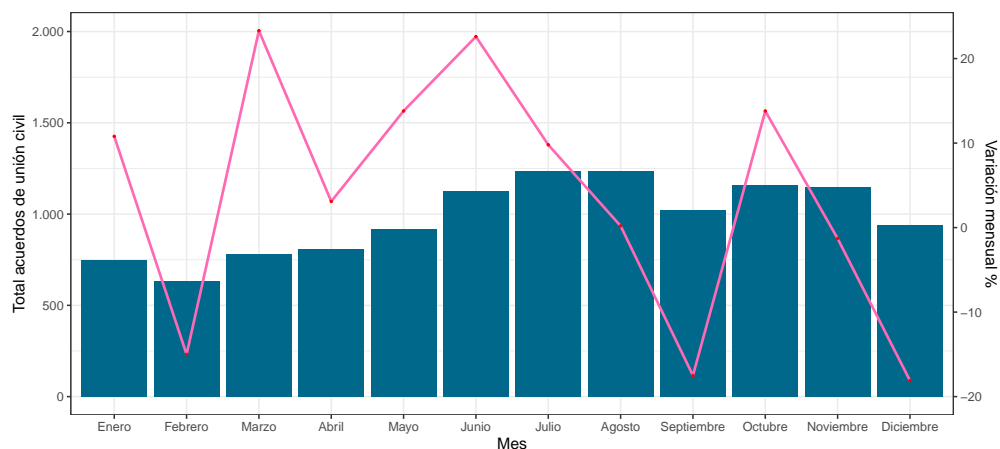
Notas:1. Mismo Sexo H: Mismo Sexo Hombre / Mismo Sexo M: Mismo Sexo Mujer.

2.P: Cifras Provisionales.

Fuente: Estadísticas Vitales Provisionales 2023, INE 2024.

La región donde se celebró el mayor número de acuerdos de unión civil fue la Metropolitana, con 5.661 uniones, equivalentes a un 48,2% del total del país. En esta región el número de uniones de personas de diferente sexo alcanzó a 5.114 celebraciones, que representan al 90,3%. En cuanto a las uniones civiles de parejas del mismo sexo, en los hombres se observaron 271 acuerdos, que representan al 4,8% del total de la región y en las mujeres se contabilizaron 276 uniones, que equivalen al 4,9%.

El mes que registró más acuerdos de unión civil durante este año (gráfico 9) fue agosto, con 1.236 uniones, alcanzando al 10,5% del total de uniones del año, seguido por julio, con 1.234 uniones, correspondientes al 10,5%, y octubre, con 1.161 uniones, equivalentes a un 9,9%. El porcentaje de variación más relevante se produjo en marzo, con un alza de 23,3%.

Gráfico 9: Número acuerdos de unión civil y su porcentaje de variación según el mes de celebración, 2023^P

Notas:1.P:Cifras Provisionales.

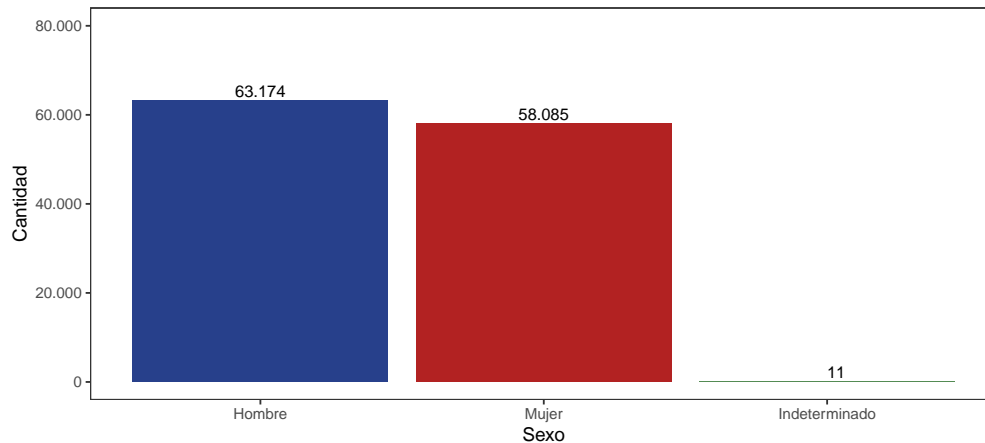
Fuente:Estadísticas Vitales Provisionales 2023, INE 2024.

5. Defunciones

En 2023 se contabilizaron 121.270 defunciones, es decir, 15.688 fallecidos menos que en 2022⁷ (136.958) excluyendo las defunciones fetales, lo que representa una variación de -11,5%. De los decesos ocurridos durante 2023 (gráfico 10), 63.174 fueron hombres, lo que equivale al 52,1% del total de las muertes. Respecto a las mujeres, estas alcanzaron a 58.085 decesos, que representan al 47,9% del total de fallecidos, mientras que 11 casos corresponden a personas de sexo indeterminado (0%). El índice de masculinidad de los fallecidos para 2023, calculado a partir de la cantidad de hombres que fallecieron por cada 100 mujeres, fue de 108,8, es decir, de cada cien mujeres fallecidas perecieron 109 hombres, quedando en evidencia una mayor mortalidad masculina.

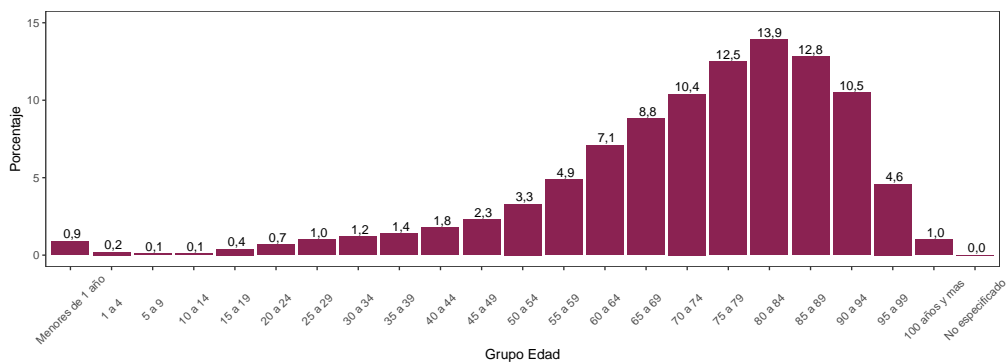
En la distribución de fallecidos por grupos de edad durante 2023 (gráfico 11) se observa una mayor concentración de muertes en aquellos grupos de mayor edad de la población, siendo el grupo de 80 a 84 años el que acumuló el mayor número de decesos, con 16.876 personas, que equivalen al 13,9% del total, seguido por el grupo de 85 a 89 años, con 15.511 casos, que representan al 12,8% del total de fallecidos. Los decesos del grupo de menores de un año alcanzaron a 1.137 muertes, que representan al 0,9% del total de decesos ocurridos durante el año.

⁷ Cifra provisional año 2022.

Gráfico 10: Número de defunciones según sexo del fallecido, 2023^P

Nota:1.P:Cifras Provisionales.

Fuente:Estadísticas Vitales Provisionales 2023, INE 2024.

Gráfico 11: Distribución relativa de las defunciones según grupo de edad del fallecido, 2023^P

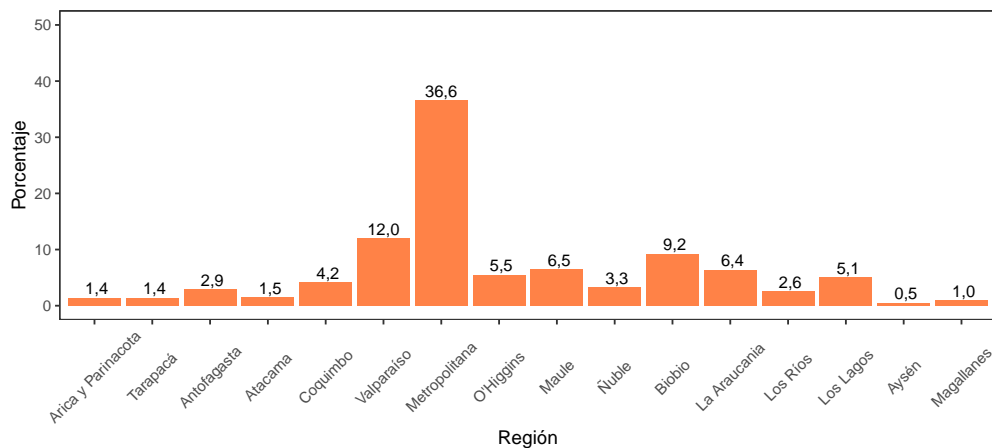
Notas:1.La suma de las cifras porcentuales podría no dar 100 % debido al redondeo de decimales.

2.P:Cifras Provisionales.

Fuente:Estadísticas Vitales Provisionales 2023, INE 2024.

La Región Metropolitana (gráfico 12) concentró el mayor número de fallecidos en el país, con 44.437 muertes, que equivalen al 36,6 % del total, seguida en el segundo y tercer lugar por la Región de Valparaíso, con 14.555 decesos, que representan al 12 %, y la Región del Biobío, con 11.169 muertes, equivalentes al 9,2 % del total fallecidos.

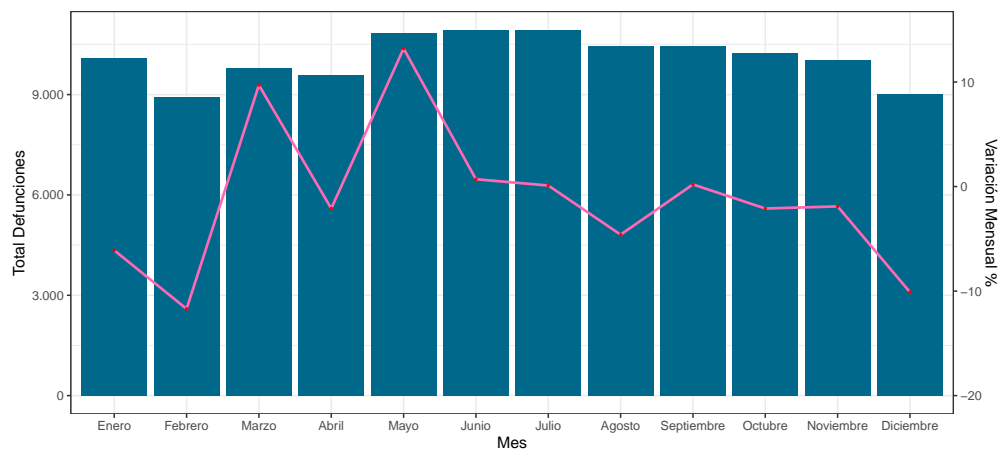
El mes con el mayor número de decesos fue julio, con 10.939 muertes, que equivalen al 9 % del total anual, seguida en el segundo y tercer lugar por junio, con 10.923 decesos, que representan al 9 %, y mayo con 10.842 muertes, correspondientes al 8,9 % del total fallecidos del país. El porcentaje de variación mensual más relevante se produjo en febrero con una baja de -11,7 % (grafico 13).

Gráfico 12: Distribución relativa de las defunciones según la región de residencia del fallecido, 2023^P

Notas:1.La suma de las cifras porcentuales podría no dar 100% debido al redondeo de decimales

2.P:Cifras Provisionales

Fuente:Estadísticas Vitales Provisionales 2023, INE 2024.

Gráfico 13: Número de defunciones y su porcentaje de variación mensual, 2023^P

Notas:1.P:Cifras Provisionales

Fuente:Estadísticas Vitales Provisionales 2023, INE 2024.