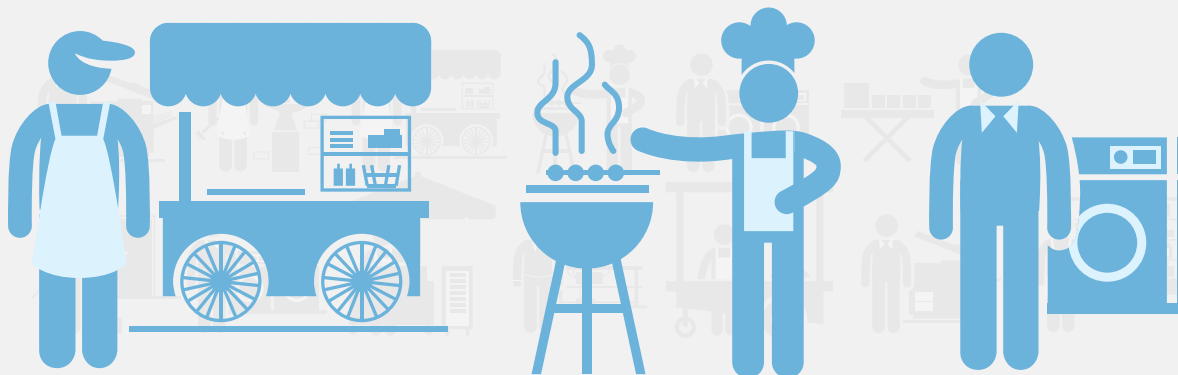


VEME Encuesta de Microemprendimiento 2017



Síntesis de resultados

■ Introducción EME

La Encuesta de Microemprendimiento (EME) tiene como objetivo principal realizar una caracterización profunda de los microemprendimientos que se desarrollan a nivel nacional, permitiendo conocer las limitantes y los elementos facilitadores que tienen las unidades económicas de menor tamaño para llevar a cabo sus actividades.

La EME está dirigida a hogares en donde reside un dueño de un microemprendimiento, tiene carácter bienal y es realizada desde el año 2013 por el Instituto Nacional de Estadísticas (INE) en conjunto con el Ministerio de Economía, Fomento y Turismo, convirtiéndose en el instrumento oficial que permite caracterizar la heterogénea realidad de los pequeños emprendimientos en Chile, aportando información para la elaboración, seguimiento y evaluación de políticas públicas en este ámbito.

Esta encuesta es una herramienta de enorme valor estadístico para el país, puesto que es el único estudio de este tipo que se realiza a lo largo de todo Chile, abarcando unidades económicas pequeñas, ya sea formales o informales, pertenecientes a todos los sectores económicos.

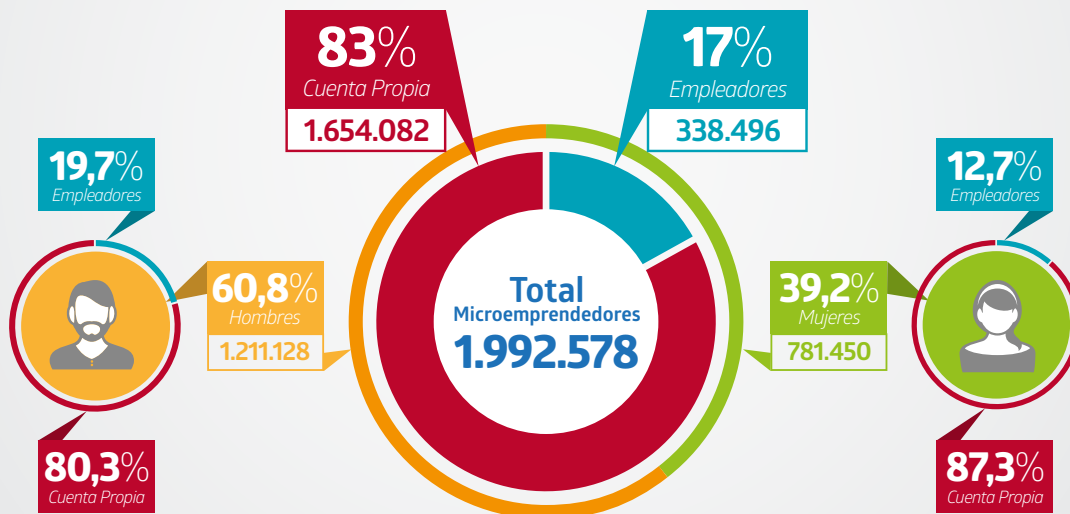
Con la intención de precisar el objetivo de la medición, a contar de la quinta versión (2017) la encuesta se enfoca solo en los microempresarios, denominando de esta manera a los Trabajadores por Cuenta Propia o Empleadores dueños de una microempresa con hasta 10 trabajadores (incluyendo al dueño), lo cual está en línea con los estándares internacionales y la experiencia de este tipo de encuestas en la región. A su vez, esta versión incluye estimaciones a nivel regional, ya que la encuesta pasó a tener representatividad a este nivel geográfico.

A continuación, se presenta una breve síntesis de los resultados observados en su quinta versión, levantada durante el año 2017.

■ Microemprendedores por sexo según categoría ocupacional

En Chile existen alrededor de **1.992.578** personas microemprendedoras*, de las cuales el **17,0%** corresponde a Empleadores** y el **83,0%** a Trabajadores por Cuenta Propia.

Según sexo, el **60,8%** son hombres y el **39,2%**, mujeres. Las mujeres microemprendedoras tienen una mayor prevalencia en el trabajo por cuenta propia (**87,3%**) que los hombres (**80,3%**).



FUENTE: INE, V Encuesta de Microemprendimiento, 2017.

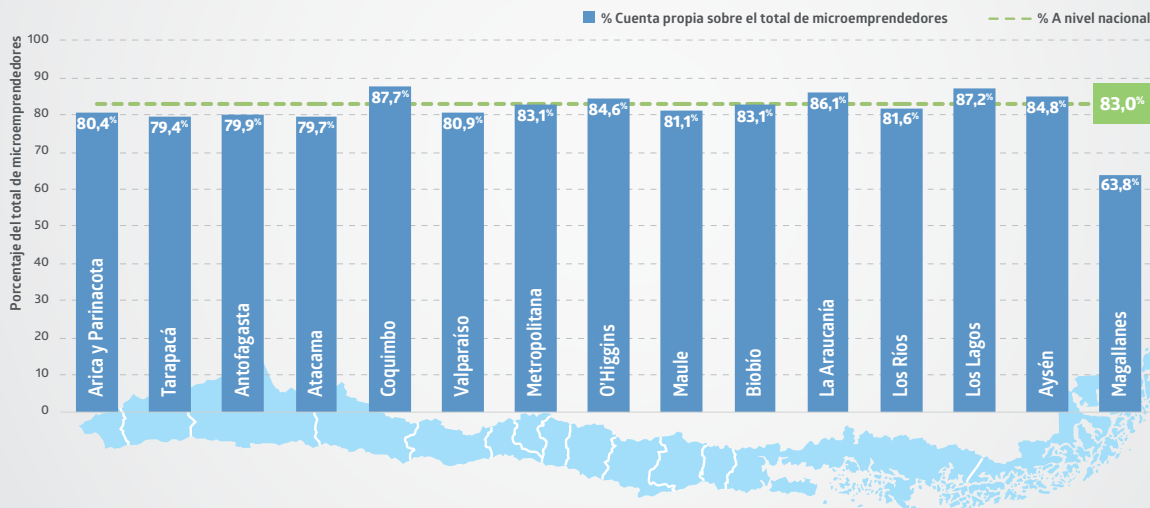
* Trabajadores independientes dueños de una unidad económica con hasta 10 trabajadores (incluyendo al dueño).

** Trabajador independiente que contrata al menos un empleado asalariado de forma permanente (criterio OIT).

■ Microemprendedores por cuenta propia según región

Dentro del total de Microemprendedores, las regiones que tienen una mayor proporción de trabajadores por cuenta propia son Coquimbo (87,7%), Los Lagos (87,2%) y La Araucanía (86,1%), presentando niveles por sobre el promedio nacional.

La región con menor proporción de trabajadores por cuenta propia es Magallanes, con un 63,8%.



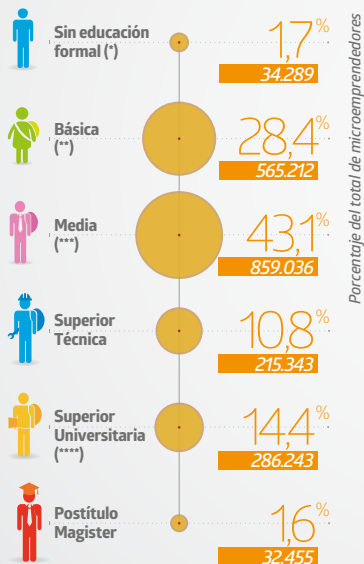
FUENTE: INE, V Encuesta de Microemprendimiento, 2017.

■ Microemprendedores según tramo etario y nivel educacional

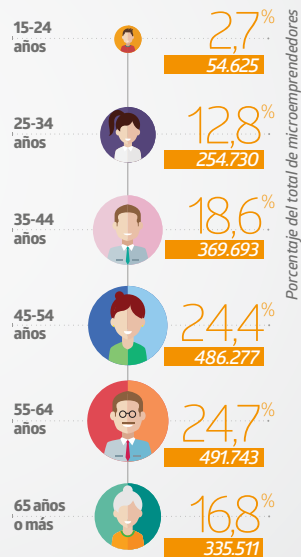
La mayoría de las personas microempendedoras cuentan con niveles educacionales básico (28,4%) y medio (43,1%). Solo un 14,4% posee educación superior completa.

49,1% de las personas microempendedoras tiene entre 45 y 64 años. A su vez, el 18,6% tiene entre 35 y 44 años y el 16,8%, 65 años o más.

Microemprendedores según nivel educacional 2017



Microemprendedores según tramo etario 2017



FUENTE: INE, V Encuesta de Microemprendimiento, 2017.

* Incluye a quienes declararon Nunca haber asistido, a quienes llegaron a nivel preescolar (Sala Cuna/Jardín Infantil y Kinder/Pre-kinder) y a quienes Ignoran su nivel.

** Incluye a quienes declararon nivel educacional Básico Común y el primer y segundo curso del nivel secundario antiguo (Humanidades).

*** Incluye a quienes declararon nivel educacional Media Común, Media técnico profesional y Humanidades (del tercer curso en adelante).

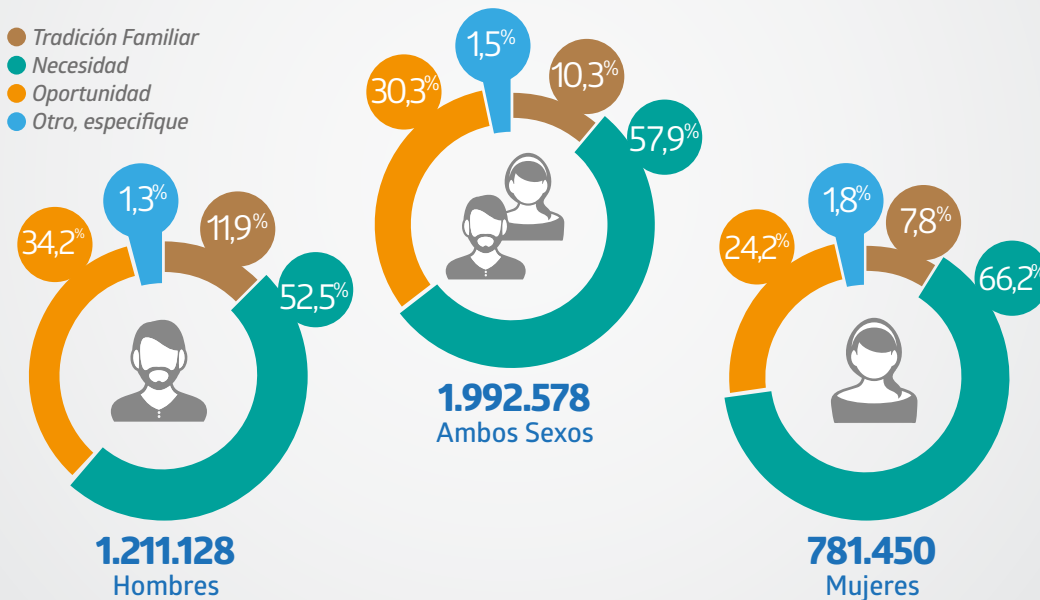
**** Incluye a quienes declararon nivel educacional Normalista.

■ Microemprendedores por sexo según motivación para emprender

57,9% de las personas microempendedoras dio inicio a su negocio por necesidad*, mientras que un 30,3% lo hizo por el surgimiento de una oportunidad**.

Tanto en mujeres como en hombres prevalece la necesidad como motivación principal para iniciar el negocio, con un 66,2% y un 52,5%, respectivamente.

Sobre las otras motivaciones, la tradición familiar tuvo mayor prevalencia en los hombres (11,9%) que en las mujeres (7,8%).



FUENTE: INE, V Encuesta de Microemprendimiento, 2017.

* Incluye a quienes declararon: No logran encontrar trabajo como asalariado, Fue despedido de un empleo asalariado, Para obtener mayores ingresos, Mayor flexibilidad horaria y Responsabilidades familiares.

** Incluye a quienes declararon: Encontró una oportunidad en el mercado, Tomar sus propias decisiones/ ser su propio jefe y Deseaba organizar su propia empresa.

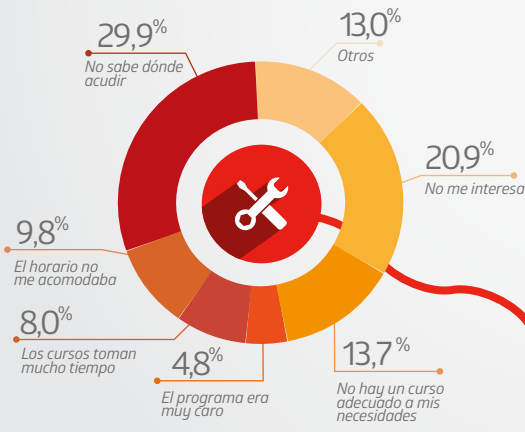
■ Microemprendedores según acceso a capacitación

Del total de personas microempendedoras, solo un **20,5%** ha recibido algún tipo capacitación dentro de los últimos 5 años para la actividad económica que realiza.

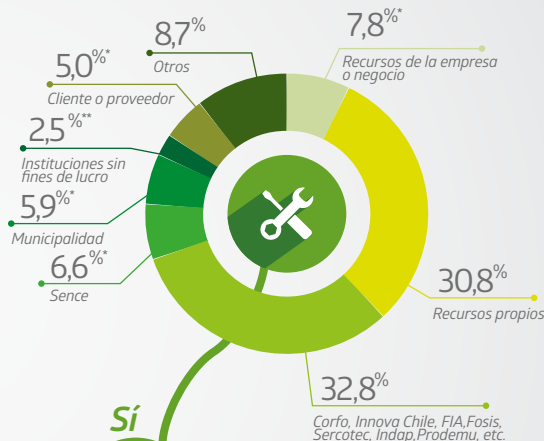
De quienes recibieron capacitación, el **32,8%** la financió gracias a programas de gobierno, mientras que un **30,8%** lo hizo con recursos propios.

Las razones más prevalentes para no haber recibido capacitación fueron no saber dónde acudir (**29,9%**) y la falta de interés (**20,9%**).

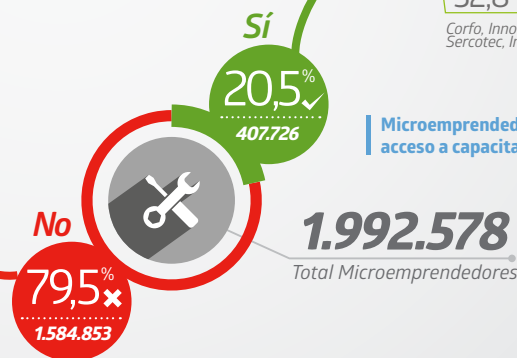
Microemprendedores no capacitados según motivos de falta de capacitación 2017



Microemprendedores capacitados según forma de financiamiento 2017



Microemprendedores según acceso a capacitación



FUENTE: INE, V Encuesta de Microemprendimiento, 2017.

* La estimación de este grupo es estadísticamente poco precisa (coeficiente de variación entre 15% y 20%).

** La estimación de este grupo no tiene la precisión estadística recomendada (coeficiente de variación mayor a 20%).

The background features a light gray illustration of various economic activities. On the left, a person in an apron stands behind a counter under a large umbrella. In the center, a person in a suit stands next to a menu board. On the right, a person is seated at a desk with a sewing machine. The overall scene represents different sectors of the economy.

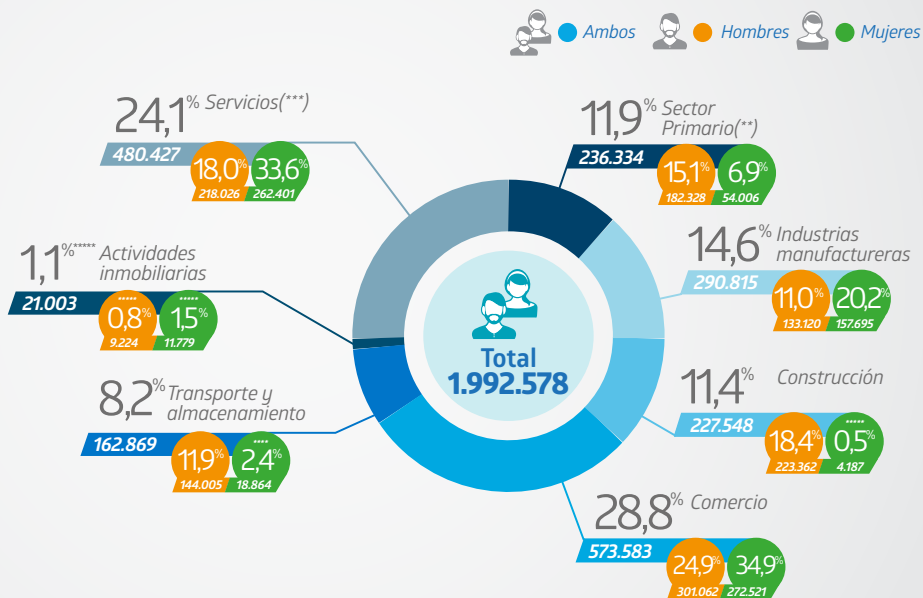
2.1 Caracterización de la unidad económica

■ Microemprendedores por sexo según rama de actividad económica (*)

Las personas microempendedoras se desempeñan principalmente en las actividades económicas de comercio (28,8%) servicios (24,1%) industrias manufactureras (14,6%).

Las mujeres microempendedoras trabajan principalmente en comercio (34,9%) y servicios (33,6%), mientras que los hombres lo hacen mayoritariamente en comercio (24,9%) y construcción (18,4%).

Las actividades de construcción presentan una baja prevalencia de mujeres, mientras que los dirigidos por hombres ascienden a 18,4%.



FUENTE: INE, V Encuesta de Microemprendimiento, 2017.

* Las ramas de actividad económica (clasificación CIIU Rev.4 según CAENES) fueron agrupadas en base a dos criterios. En primer lugar, por la baja prevalencia de ciertas actividades entre los microemprendedores; en segundo lugar, por la similitud de estas últimas en ciertos grupos.

** Incluye las ramas de Agricultura, Pesca, Minería y EGAS.

*** Incluye las ramas de Hoteles, Enseñanza, Servicios sociales y de salud.

**** La estimación de este grupo es estadísticamente poco precisa (coeficiente de variación entre 15% y 20%).

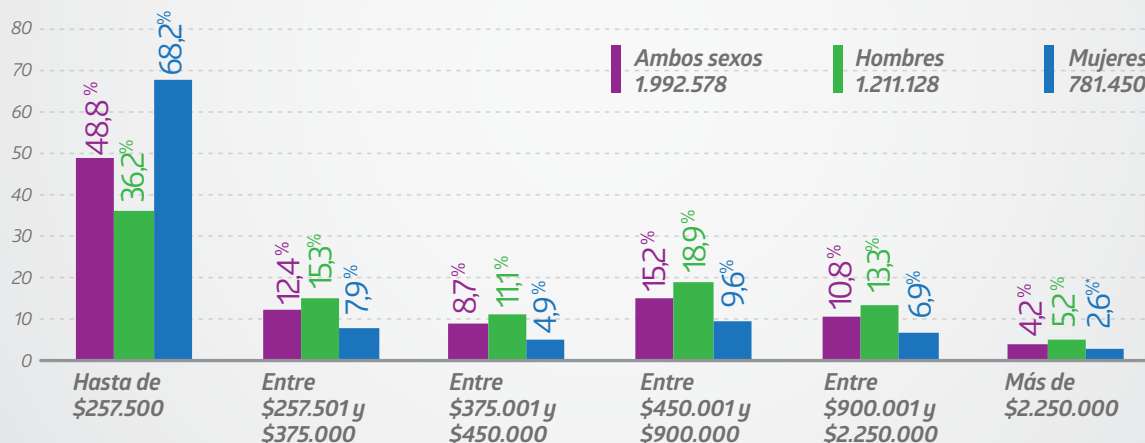
***** La estimación de este grupo no tiene la precisión estadística recomendada (coeficiente de variación mayor a 20%).

■ Microemprendedores por sexo según ganancias del emprendimiento

Las ganancias generadas por los microemprendimientos se concentran principalmente en los tramos de menores ingresos. Mientras el **48,8%** obtiene ganancias de hasta **\$257.500**, sólo el **4,2%** supera los **\$2.250.000**.

La diferencia entre los microemprendimientos de los tramos de menores y mayores ganancias se incrementa al considerar exclusivamente a las mujeres, entre las cuales el **68,2%** obtiene hasta **\$225.000** y tan solo el **2,6%** supera los **\$2.250.000**.

En el caso de los microemprendimientos liderados por hombres, un **36,2%** de ellos generan ganancias de hasta **\$257.500**, mientras que el **5,2%** obtiene más de **\$2.250.000**.



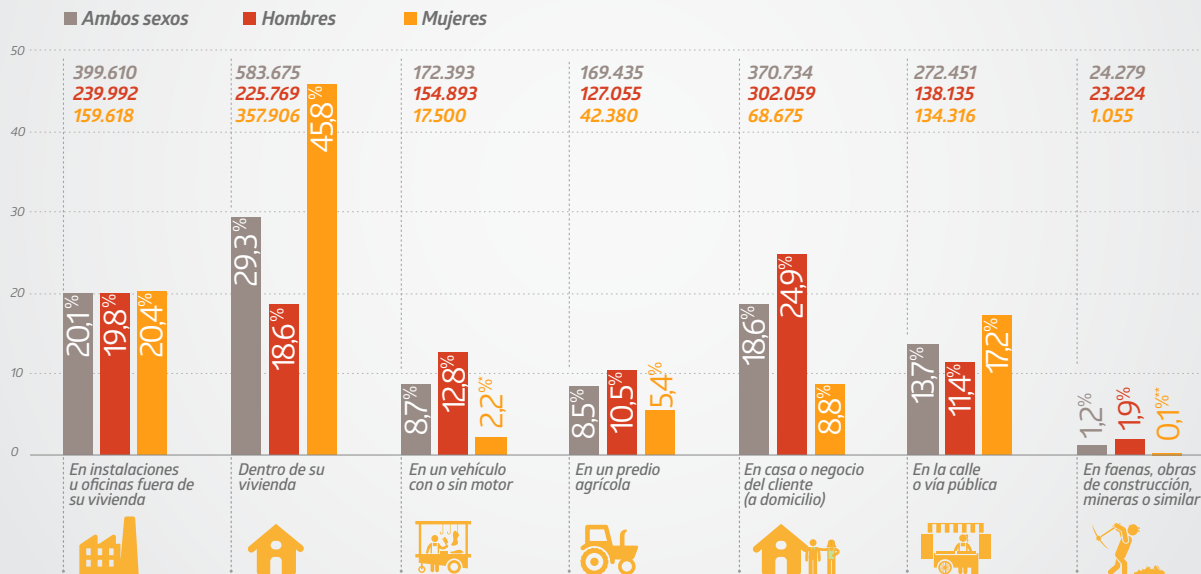
FUENTE: INE, V Encuesta de Microemprendimiento, 2017.

* La estimación de este grupo no tiene la precisión estadística recomendada (coeficiente de variación mayor a 20%).

Microemprendedores por sexo según lugar de trabajo

Las personas microempendedoras llevan a cabo su negocio principalmente dentro de su vivienda (29,3%), en instalaciones u oficinas fuera de su vivienda (20,1%) y en la casa o negocio del cliente (18,6%).

Las mujeres desarrollan su negocio mayoritariamente dentro de su vivienda (45,8%), mientras que la mayor proporción de los hombres lo hace en la casa o el negocio del cliente (24,9%).



FUENTE: INE, V Encuesta de Microemprendimiento, 2017.

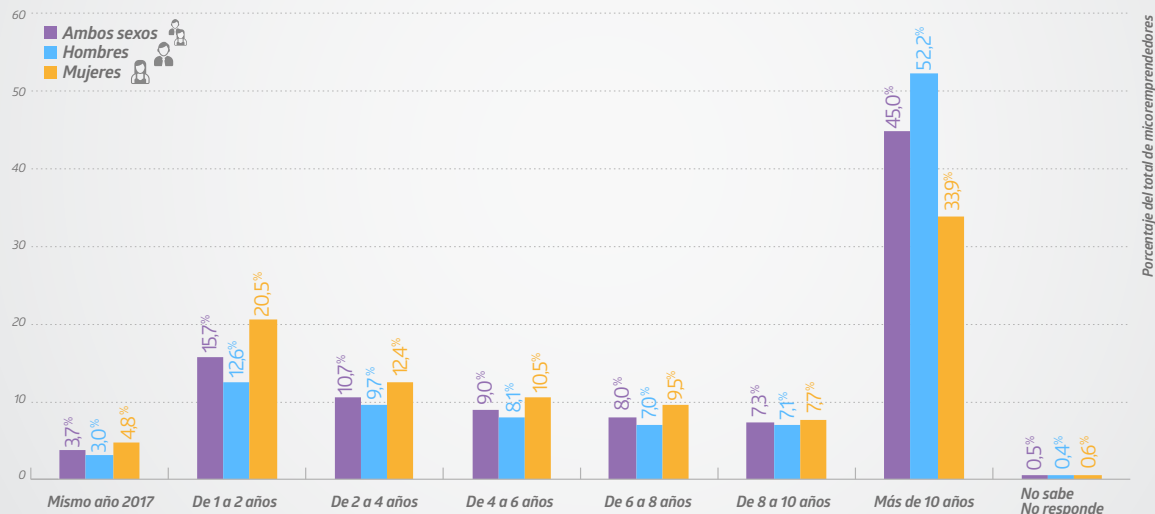
*La estimación de este grupo es estadísticamente poco precisa (coeficiente de variación entre 15% y 20%).

** La estimación de este grupo no tiene la precisión estadística recomendada (coeficiente de variación mayor a 20%).

■ Microemprendedores por sexo según años de antigüedad laboral

La mayor parte de los microemprendimientos tiene una antigüedad de más de 10 años (45,0%), en tanto que sólo un 3,7% inició actividades durante el último año.

52,2% de los hombres lideran microemprendimientos de mayor antigüedad (más de 10 años), mientras que las mujeres tienen emprendimientos más recientes, pues el 48,2% de sus negocios tiene como máximo 6 años de existencia.



FUENTE: INE, V Encuesta de Microemprendimiento, 2017.

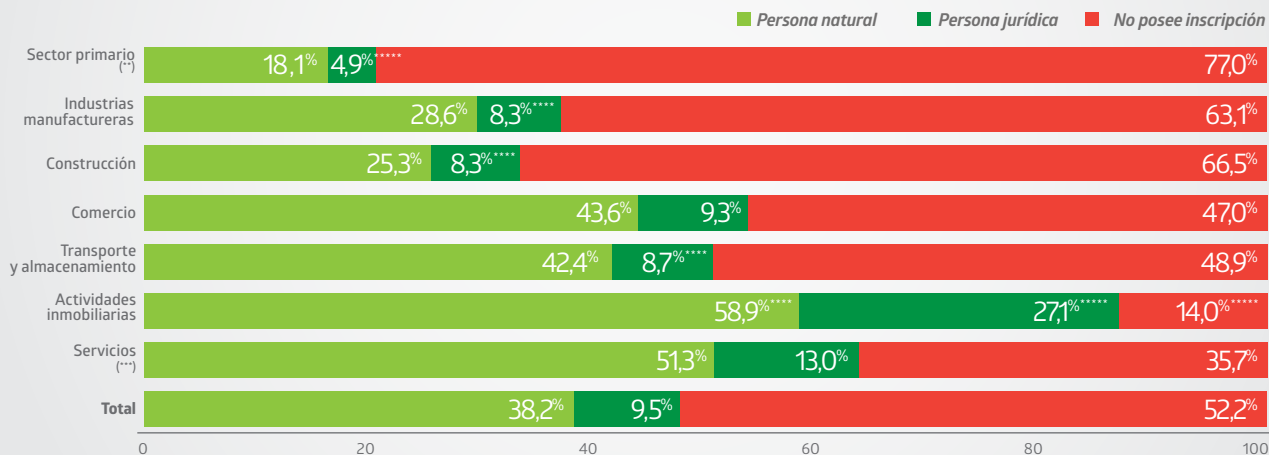


2.2 Formalidad del Microemprendimiento

■ Microemprendedores por rama de actividad económica (*) según tipo de registro ante el Servicio de Impuestos Internos (SII)

Del total de personas microempendedoras, un **52,2%** no ha iniciado actividades en el SII, mientras que un **38,2%** lo ha hecho como persona natural y solo un **9,5%**, como persona jurídica.

Las ramas de actividad económica con mayor proporción de microemprendimientos sin inicio de actividades ante el SII son el sector primario (**77,0%**), construcción (**66,5%**) y industrias manufactureras (**63,1%**).



FUENTE: INE, V Encuesta de Microemprendimiento, 2017.

* Las ramas de actividad económica (clasificación CIU Rev.4 según CAENES) fueron agrupadas en base a dos criterios. En primer lugar, por la baja prevalencia de ciertas actividades entre los microemprendedores; en segundo lugar, por la similitud de estas últimas en ciertos grupos.

** Incluye las ramas de Agricultura, Pesca, Minería y EGAS.

*** Incluye las ramas de Hoteles, Enseñanza, Servicios sociales y de salud.

**** La estimación de este grupo es estadísticamente poco precisa (coeficiente de variación entre 15% y 20%).

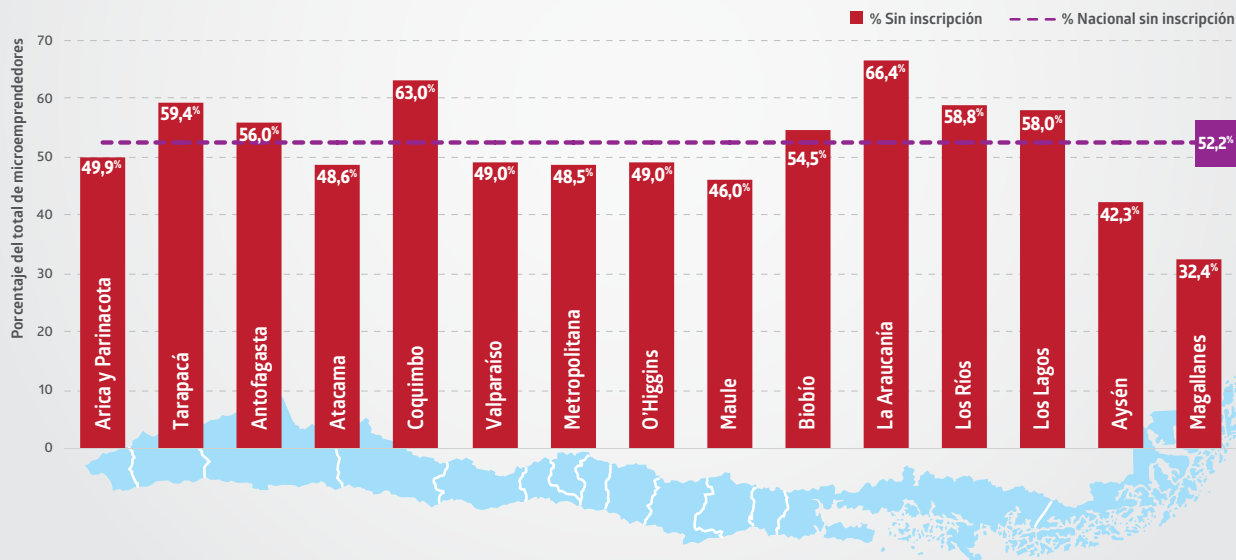
***** La estimación de este grupo no tiene la precisión estadística recomendada (coeficiente de variación mayor a 20%).

■ Microemprendedores sin inscripción ante el SII según región

A nivel nacional, existe un **52,2%** de microemprendedores sin inscripción en el Servicio de Impuestos Internos (SII).

Las regiones con mayor porcentaje de microemprendedores no inscritos son La Araucanía (**66,4%**), Coquimbo (**63,0%**), Los Ríos (**58,8%**) y Los Lagos (**58,0%**).

Por otra parte, la Región de Magallanes tiene el menor porcentaje de microemprendedores no registrados ante el SII (**32,4%**).



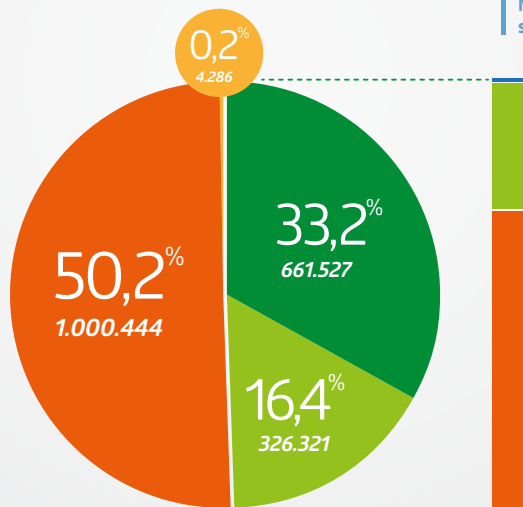
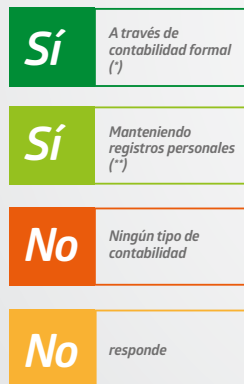
FUENTE: INE, V Encuesta de Microemprendimiento, 2017.

■ Microemprendedores según tipo de registro contable y separación de gastos

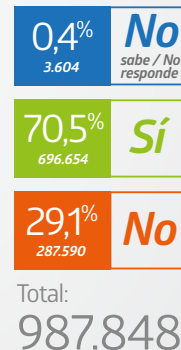
33,2% de los microemprendimientos tiene contabilidad formal, mientras que un **16,4%** la realiza a través de registros personales.

Entre quienes poseen registro contable, el **70,5%** puede diferenciar los gastos del negocio de los gastos del hogar.

Microemprendedores según tipo de registro contable 2017



Microemprendedores con registro contable según separación de gastos 2017



FUENTE: INE, V Encuesta de Microemprendimiento, 2017.

* Incluye las alternativas "Sí, a través de contabilidad completa formal" y "Sí, a través de contabilidad simplificada".

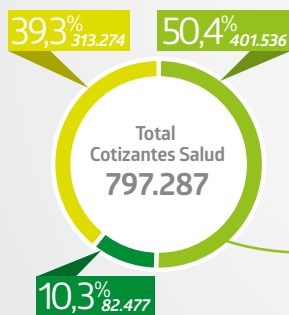
** Incluye las alternativas "Sí, a través de contabilidad completa con registros personales" y "Sí, a través de contabilidad parcial con registros personales".

■ Microemprendedores y prestaciones sociales: cotización de salud y afp

40,0% de las personas microemprendedoras realiza cotizaciones por concepto de salud, en tanto que solo el 26,9% cotiza en AFP.

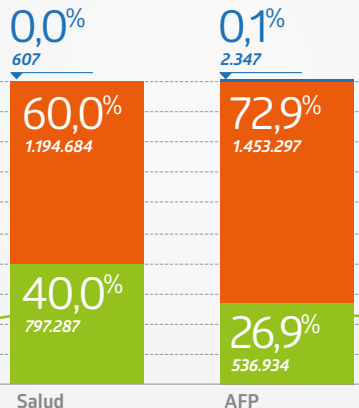
50,4% de quienes cotizan en salud lo hace todos los meses utilizando los ingresos del negocio, mientras el 49,9% de los cotizantes en AFP lo realiza con la misma frecuencia.

Microemprendedores según frecuencia de cotizaciones de salud (fonasa o isapre) 2017



- Sí, todos los meses
- Sí, algunos meses
- Sí, pero a través de otra fuente (carga, jubilación, trabajo asalariado secundario)

Microemprendedores por cotizaciones en salud y afp 2017



- No sabe / No responde
- No
- Si

Microemprendedores según frecuencia de cotizaciones previsionales (AFP) 2017

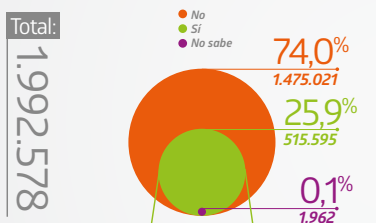


■ Microempresa familiar y tributación especial

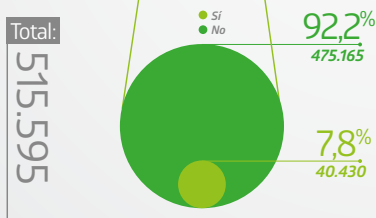
25,9% de los microemprendedores conoce el régimen de microempresa familiar y solo un 14,9% está al tanto del régimen de tributación especial para las Mipymes*.

De las personas microempreendedoras que conocen cada régimen, un bajo porcentaje se encuentra acogido a ellos. Por un lado, un 7,8% se acoge al régimen de microempresa familiar y, por otro, un 14,8% lo hace al régimen de tributación especial para las Mipymes.

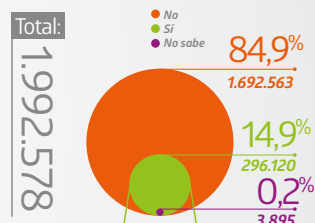
Microemprendedores según conocimiento de régimen de microempresa familiar 2017



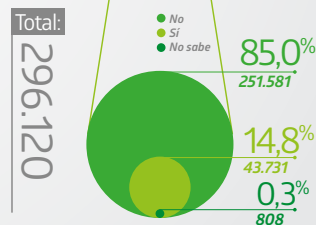
Microemprendedores que conocen el régimen de microempresa familiar según uso



Microemprendedores según conocimiento de régimen de tributación especial mipymes 2017



Microemprendedores que conocen el régimen de tributación especial mipymes según uso



FUENTE: INE, V Encuesta de Microemprendimiento, 2017.

* Incluye régimen simplificado de impuesto a la renta, régimen simplificado de IVA y/o contabilidad simplificada.



2.3 Relación con el sistema financiero

Microemprendedores según tipo de financiamiento del negocio

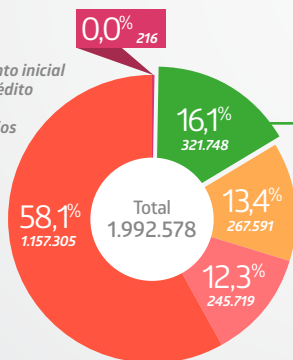
58,1% de los microemprendedores inició su actividad únicamente utilizando ahorros o recursos propios, mientras el 16,1% señaló utilizar algún tipo de préstamo o crédito bancario como medio principal de financiamiento.

Por otro lado, se debe destacar al 12,3% de los microemprendedores que iniciaron su negocio con recursos propios y, de forma secundaria, con un préstamo o crédito.

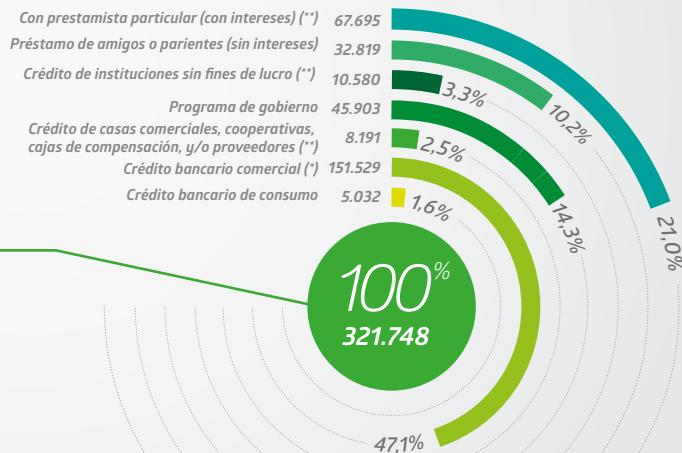
Entre quienes tuvieron como principal fuente de financiamiento un préstamo o crédito, un 47,1% acudió a amigos o parientes y un 21,0% solicitó un crédito bancario de consumo.

Microemprendedores según tipo de financiamiento del negocio 2017

- Préstamo o crédito
- No necesito financiamiento inicial
- Ahorros + Préstamo o crédito (finan. secundario)
- Ahorros o recursos propios
- No sabe / No responde



Microemprendedores según tipo de préstamo/crédito 2017



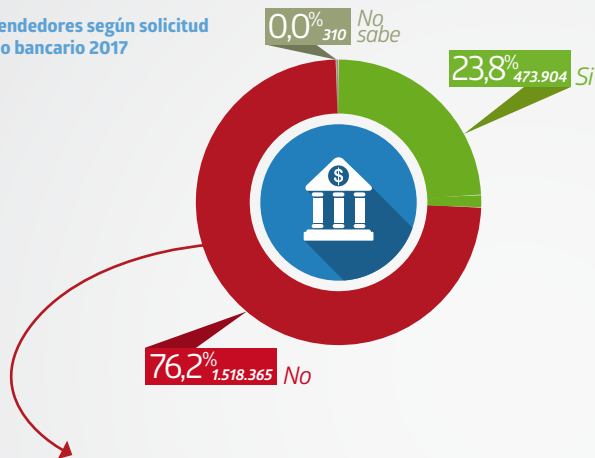
FUENTE: INE, V Encuesta de Microemprendimiento, 2017.

*La estimación de este grupo es estadísticamente poco precisa (coeficiente de variación entre 15% y 20%).

** La estimación de este grupo no tiene la precisión estadística recomendada (coeficiente de variación mayor a 20%).

Microemprendedores según solicitud de préstamo bancario

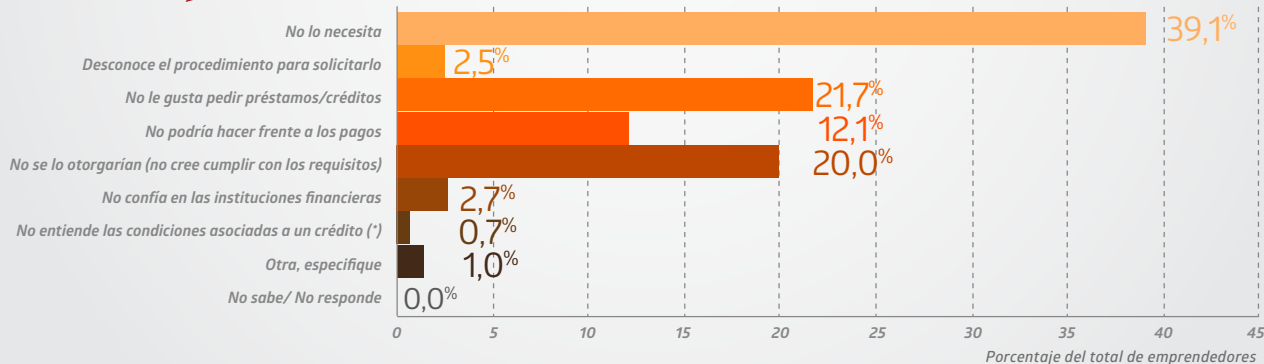
Microemprendedores según solicitud de préstamo bancario 2017



76,2% de las personas microempendedoras nunca ha solicitado un préstamo o crédito bancario para fines de su actual negocio.

Entre las razones aludidas para no acceder al sistema financiero, el 39,1% declaró que no lo necesita y el 21,7% señaló que no les gusta pedir préstamos o créditos.

Microemprendedores según motivo principal para no solicitar un préstamo bancario 2017



FUENTE: INE, V Encuesta de Microemprendimiento, 2017.

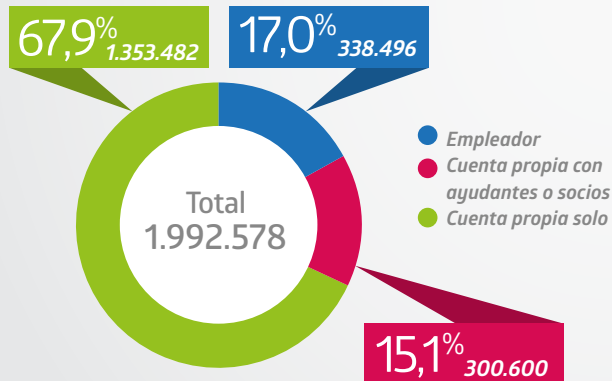
*La estimación de este grupo es estadísticamente poco precisa (coeficiente de variación entre 15% y 20%).

■ Trabajadores ocupados por categoría ocupacional del microempresario

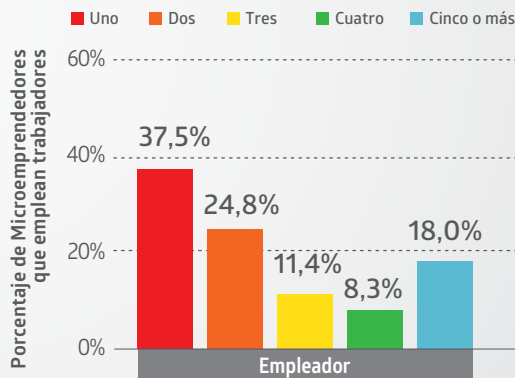
Del total de microempresarios, un **67,9%** trabaja por cuenta propia sin ayudantes o socios, un **17,0%** trabaja como Empleador* y un **15,1%** lo hace como Trabajador por Cuenta Propia con al menos un ayudante o socio**.

37,5% de los Empleadores tiene sólo un trabajador empleado de manera permanente. Por otra parte, el **37,7%** de ellos cuenta con 3 o más trabajadores en su negocio.

Microempresarios según categoría ocupacional 2017



Empleadores según número de trabajadores ocupados



FUENTE: INE, IV Encuesta de Microemprendimiento, 2015.

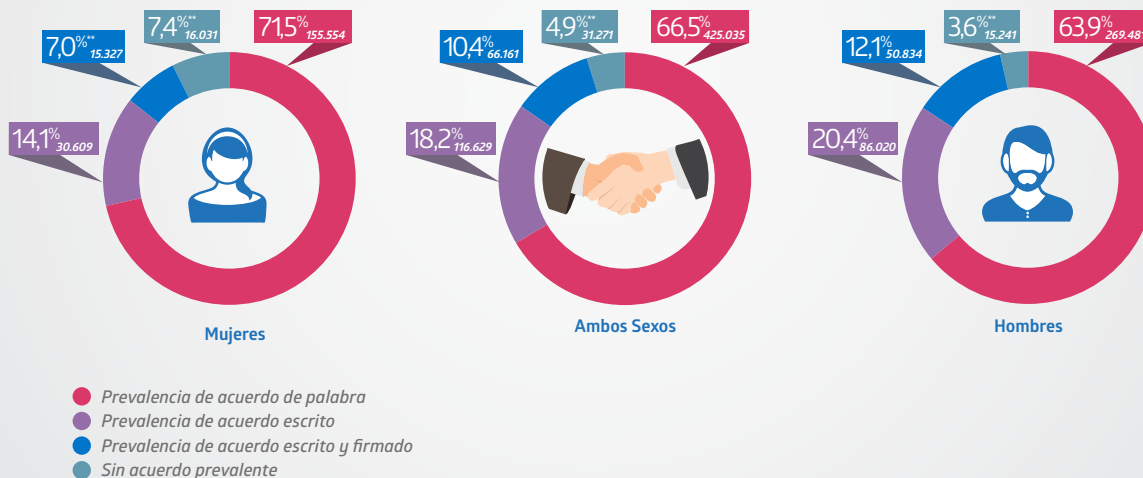
* Responden solo quienes tienen una o más personas empleadas por al menos una hora a la semana, de manera permanente.

** Incluye también a asalariados que realizan trabajos de manera ocasional.

■ Microemprendedores según sexo y tipo de acuerdo con sus trabajadores

66,5% de los microemprendedores que emplearon trabajadores* cuenta con una mayor prevalencia de acuerdos de palabra, mientras que un 18,2% tiene una mayor cantidad de trabajadores con acuerdos escritos.

71,5% de las mujeres microempendedoras tiene trabajadores con mayor prevalencia de acuerdos de palabra, en tanto que en los hombres dicho grupo representan al 63,9%.



FUENTE: INE, V Encuesta de Microemprendimiento, 2017.

* Considera a empleadores y trabajadores por cuenta propia con ayudantes y/o socios.

** La estimación de este grupo es estadísticamente poco precisa (coeficiente de variación entre 15% y 20%).

■ Glosario

- **Trabajadores independientes:** son todos aquellos trabajadores que carecen de una relación de subordinación y dependencia con un tercero. Asumen riesgos y tienen control sobre las decisiones de la unidad económica.
- **Empleador:** persona que dirige su propia empresa y que contrata de forma permanente los servicios de uno o más trabajadores a cambio de una remuneración.
- **Trabajador por cuenta propia:** trabajador independiente sin relaciones de subordinación a un jefe, que ejerce por su cuenta una profesión, oficio o negocio. Trabaja solo, sin embargo puede estar asociado con familiares, socios o trabajadores que emplea de forma ocasional o sin pago en dinero.
- **Microempendedor:** empleador o trabajador por cuenta propia dueño de una microempresa (unidad económica con hasta 10 trabajadores, incluyendo al informante que es dueño de la unidad económica).
- **Trabajador familiar no remunerado:** persona que presta apoyo en la empresa o negocio de un familiar sin recibir un pago en dinero o especies por su trabajo.
- **Empresa/Unidad económica:** toda unidad de producción de bienes o servicios para la venta o el trueque. Comprende tanto a las unidades que contratan trabajadores como a aquellas que pertenecen o son administradas por un trabajador por cuenta propia. Las actividades de producción pueden realizarse dentro o fuera de un establecimiento, así como también en la calle, con o sin un lugar fijo.
- **Microempresa familiar:** empresa que pertenece a una o a más personas naturales que realizan sus actividades empresariales en la casa habitación en que reside uno de ellos.
- **Régimen de microempresa familiar (MEF):** procedimiento simplificado de iniciación de actividades para microempresas familiares.
- **Régimen de tributación simplificada:** modalidad de tributación a la que pueden acogerse los denominados pequeños contribuyentes. A través estos regímenes, los contribuyentes de ciertas características pueden optar a la tributación simplificada para el impuesto a la renta, el IVA y la contabilidad simplificada.

Ficha Técnica V EME

Dimensión	Características
Población Objetivo	Trabajadores por Cuenta Propia y Empleadores con hasta 10 trabajadores (incluyendo al informante que es dueño de la unidad económica), denominados en su conjunto como microemprendedores , que residen en viviendas particulares ocupadas dentro del territorio nacional.
Fuente de información	Encuesta a hogares aplicada al informante directo. Metodología de encuestas mixtas recomendadas por la Organización Internacional del Trabajo (OIT).
Diseño Muestral	<p>Diseño muestral bifásico: en la primera fase se identificaron las viviendas donde reside al menos un trabajador independiente, a través de la Encuesta Nacional de Empleo (ENE). Luego, en la segunda fase, se realiza una encuesta a trabajadores por cuenta propia y empleadores dueños de una unidad económica con hasta 10 trabajadores (incluyendo al dueño de la unidad económica).</p> <p>Período de referencia de donde se obtiene la muestra: trimestre marzo-mayo de 2017 de la Encuesta Nacional de Empleo.</p> <p>Representatividad a nivel regional y nacional. Error muestral teórico: 1,17% para el estimador principal (proporción de trabajadores por cuenta propia sobre el total de microemprendedores)</p>
Tamaño de la muestra	El tamaño de la muestra teórica es de 8.199 viviendas (8.820 informantes en total) .
Periodo de levantamiento	La encuesta fue levantada entre la segunda semana de mayo hasta la primera de agosto de 2017 (3 meses).
Cobertura geográfica	Cobertura del área urbana y rural a nivel nacional.



Descarga los resultados desde www.ine.cl