

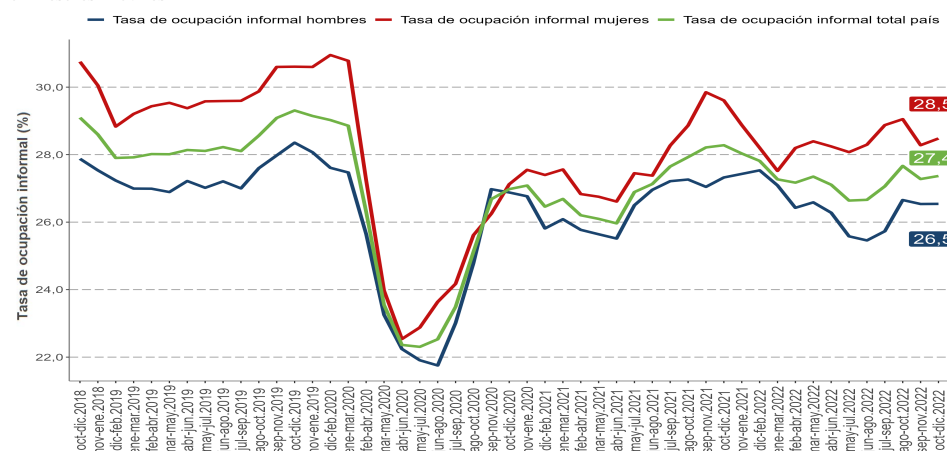
- En el trimestre octubre-diciembre de 2022, la población ocupada informal decreció² 0,02%, equivalente a 556 personas.
- En el mismo período, la estimación de la tasa de ocupación informal fue 27,4%, con una disminución de 0,9 puntos porcentuales (pp.) en doce meses.
- Según sector económico, el descenso se debió, principalmente, a construcción (-10,2%) y comercio (-4,6%).
- La reducción de la población ocupada informal fue incitada por personas trabajadoras por cuenta propia (-5,8%) y familiares no remunerados del hogar (-13,9%).

TRIMESTRE MÓVIL (octubre-diciembre de 2022)			
Principales indicadores			
		Tasa	Var 12 M (pp.)
Tasa de ocupación informal	de	27,4%	-0,9
Tasa de ocupación informal excluyendo sector agropecuario	de	26,6%	-1,1
Tasa de ocupación en el sector informal	de	16,4%	-1,3

Personas ocupadas		
	Niveles (en totales)	Var 12 M (%)
Ocupadas informales	2.453.565	-0,02
Ocupadas informales fuera del sector agropecuario	2.229.484	-1,0
Ocupadas en el sector informal	1.471.452	-4,5

Tasa de ocupación informal (%), según sexo, total país

trimestres móviles



Tasa de ocupación informal

En el trimestre octubre-diciembre de 2022, la tasa de ocupación informal alcanzó 27,4%, decreciendo 0,9 pp. en doce meses, debido a la reducción de la población ocupada informal (-0,02%) y a la expansión del total de población ocupada (3,3%).

La variación negativa de la población ocupada informal, según sexo, fue influida exclusivamente por los hombres (-1,0%). En el mismo período, la tasa de ocupación informal femenina fue 28,5% y la masculina, 26,5%, con variaciones de -1,1 pp. y -0,8 pp., respectivamente.

Análisis por tramo etario

La reducción de las personas ocupadas informales fue influida, principalmente, por los tramos 35-44 años (-3,3%) y 15-24 años (-6,9%).

Según sexo, la reducción en los hombres fue incitada por el tramo 35-44 años (-12,5%) y en las mujeres, por el tramo 25-34 años (-9,9%).

Las tasas de ocupación informal más altas del trimestre se evidenciaron en los tramos 65 años y más (54,4%) y 15-24 años (34,6%). Se observa que la ocupación informal prevalece en los tramos etarios extremos, afectando a las personas mayores y jóvenes.

Tasa de Ocupación Informal (%)	TRIMESTRES MÓVILES (2021- 2022)												
	oct-dic	nov-ene	dic-feb	ene-mar	feb-abr	mar-may	abr-jun	may-jul	jun-ago	jul-sep	ago-oct	sep-nov	oct-dic
Total país	28,3	28,0	27,8	27,3	27,2	27,3	27,1	26,6	26,7	27,1	27,7	27,3	27,4
Mujeres	29,6	28,9	28,2	27,5	28,2	28,4	28,2	28,1	28,3	28,9	29,1	28,3	28,5
Hombres	27,3	27,4	27,5	27,1	26,4	26,6	26,3	25,6	25,5	25,7	26,7	26,5	26,5



¹A partir de la difusión de los resultados del trimestre móvil febrero-abril de 2022, la Encuesta Nacional de Empleo (ENE) publica una nota estadística que presenta las principales estimaciones, con sus respectivas desagregaciones, de acuerdo con los criterios de calidad estadística institucional, además de los códigos AAPOR, que presentan indicadores de rendimiento y calidad en el monitoreo del proceso de recolección de datos. Para más información ver la Nota estadística ENE N°9.

²La población ocupada informal no registró variación a un decimal, tal como fue informado en el boletín de empleo a nivel nacional del presente trimestre octubre-diciembre 2022, sin embargo, en la variación a un mayor número de decimales se observa una reducción en doce meses de 0,02%, equivalente a 556 personas, que no resulta ser estadísticamente significativa. Considerando lo anterior, el análisis de este boletín expone las principales incidencias negativas que influyeron en el decrecimiento de los ocupados informales.

Principales indicadores

Actividad económica³

La reducción en doce meses de la población ocupada informal (-0,02%) estuvo influida, principalmente, por construcción (-10,2%) y comercio (-4,6%).

En igual período, el decrecimiento de los hombres informales (-1,0%) estuvo incidido, en mayor medida, por construcción (-9,7%) y comercio (-8,0%), mientras que el alza de las mujeres informales (1,2%) fue consecuencia de actividades de los hogares como empleadores (17,9%) y actividades de servicios administrativos y de apoyo (18,1%).

Actividades de los hogares como empleadores (52,0%) y otras actividades de servicio (49,4%) registraron las mayores tasas de ocupación informal.

Análisis por grupo ocupacional⁴

Las principales incidencias en el descenso en doce meses de la población ocupada informal (-0,02%) provinieron de artesanos y operarios de oficios (-8,4%) y trabajadores de los servicios y comercios (-4,4%).

Según sexo, la reducción de los hombres fue incidida por artesanos y operarios de oficios (-9,4%), mientras que el alza de las mujeres fue explicada por ocupaciones elementales (22,0%).

Población ocupada informal según grupo ocupacional (CIUO 08.CL), total país

octubre-diciembre de 2022

Grupo ocupacional CIUO 08.CL	Tasa de ocupación informal (%)	Ocupada informal (total)	Variación 12 meses		
			totales	(%)	incidencia (pp.) [†]
Total nacional	27,4	2.453.565	-0.556	0,0	-
Directivos y gerentes	3,1	12.111 (**)	-5.575	-31,5	-0,2
Profesionales, científicos e intelectuales	12,9	185.196	-6.194	-3,2	-0,3
Técnicos y profesionales de nivel medio	11,4	124.124	1.148	0,9	0,0
Personal de apoyo administrativo	8,4	37.824	0.202	0,5	0,0
Trabajadores de los servicios y comercios	34,1	632.396	-29.410	-4,4	-1,2
Agricultores, trabajadores agropecuarios y pesqueros	55,2	109.538	-6.276	-5,4	-0,3
Artesanos y operarios de oficios	44,4	486.155	-44.458	-8,4	-1,8
Operadores de máquinas y ensambladores	28,2	197.333	14.756	8,1	0,6
Ocupaciones elementales	38,4	664.026	84.661	14,6	3,4
No identificado	6,6 (**)	1.654 (**)	-581	-26,0	0,0
Sin clasificación	46,4 (**)	3.207 (**)	-8.829	-73,4	-0,4

(†) La suma de las incidencias es igual a la variación porcentual y puede diferir en el total al sumar con mayor número de decimales.

(*) Estimación poco fiable (coeficiente de variación mayor a 15% y menor o igual a 30%. En el caso de estimaciones de razón, no cumple con el umbral de aceptación asociado a su error estándar).

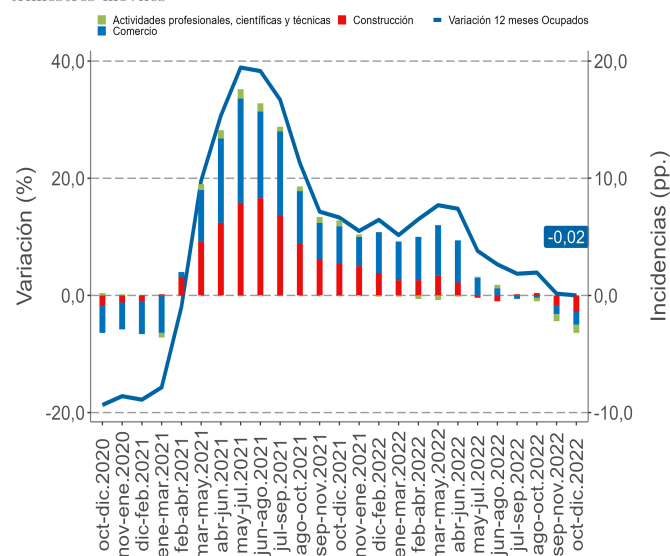
(**) Estimación no fiable (número de casos muestrales menor a 60, grados de libertad menores a 9 o coeficiente de variación mayor a 30%).

Análisis por categoría ocupacional

La disminución de 0,02% de las personas ocupadas informales en doce meses se debió a los retrocesos de personas trabajadoras por cuenta propia (-5,8%), familiares no remunerados del hogar (-13,9%) y asalariadas públicas (-3,5%). Por otro lado, se expandieron las personas asalariadas privadas (9,6%), personal de servicio doméstico (16,6%) y empleadoras (2,5%).

El alza de las mujeres (1,2%) fue incidida por las asalariadas privadas (9,3%), mientras que la reducción de los

Variación a 12 meses de población ocupada informal e incidencias[†] según ramas de actividad económica, total país trimestres móviles



[†] Corresponden a los tres sectores económicos que registraron las mayores incidencias negativas en el último trimestre móvil.

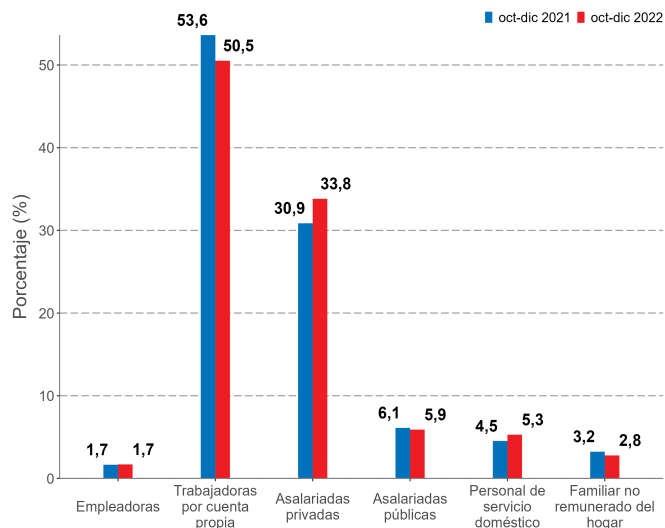
La mayor tasa de ocupación informal se observó en agricultores, trabajadores agropecuarios y pesqueros (55,2%) y artesanos y operarios de oficios (44,4%).

³ Se refiere al sector al que pertenece la unidad económica que le paga el sueldo a la persona ocupada, o de la que es dueño, por lo que la rama de actividad económica puede diferir de aquella donde trabaja la persona ocupada, para los casos en que la persona sea subcontratada.

⁴ Adaptación nacional del Clasificador Internacional Uniforme de Ocupaciones del año 2008 (CIUO 08.CL).

Distribución de población ocupada informal según categoría en la ocupación, total país

trimestres móviles



Trabajadores por cuenta propia informales

En doce meses, las personas trabajadoras por cuenta propia informales se redujeron 5,8%, incididas tanto por hombres (-6,6%) como por mujeres (-4,8%). Según sector de actividad, la contracción estuvo liderada por comercio (-9,0%) y construcción (-14,9%).

Asalariadas informales

En doce meses, las personas asalariadas informales totales crecieron 7,4%, incididas únicamente por las asalariadas privadas (9,6%), dada la baja de las asalariadas públicas (-3,5%). Según sector de actividad, la subida de las personas asalariadas privadas informales se explicó por servicios administrativos y de apoyo (60,8%) e industria manufacturera (25,3%).

Análisis por tipo de unidad de producción

La tasa de ocupación informal fuera del sector informal se ubicó en 11,2%, aumentando 0,6 pp. en doce meses. Este indicador se compone del porcentaje de población ocupada informal en unidades económicas formales (sector formal), que creció 0,3 pp. y se situó en 9,3%, además del porcentaje de personas ocupadas informales en el sector de hogares como empleadores, que alcanzó 1,9%, avanzando 0,3 pp.

Población ocupada informal según categoría en la ocupación, total país⁵

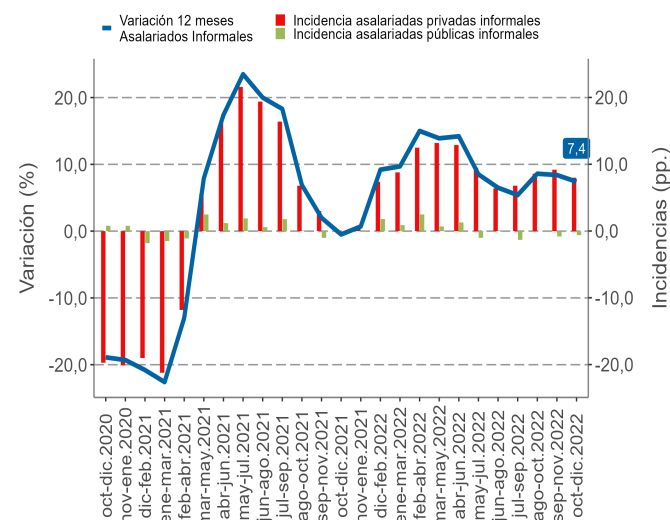
octubre-diciembre de 2022

Categoría en la ocupación	Tasa de ocupación informal (%)	Ocupada informal (total)	Variación 12 meses		
			Totales	%	incidencia (pp) [†]
Total	27,4	2.453.565	-0.556	0,0	-
Empleadoras	14,7	41.585	1.014	2,5	0,0
Trabajadoras por cuenta propia	68,4	1.239.392	-76.402	-5,8	-3,1
Asalariadas sector privado	15,2	829.866	72.605	9,6	3,0
Asalariadas sector público	13,0	144.796	-5.242	-3,5	-0,2
Personal de servicio doméstico	53,2	129.692	18.448	16,6	0,8
Familiares no remunerados del hogar	100,0	68.232	-10.979	-13,9	-0,4

[†] La suma de las incidencias es igual a la variación porcentual y puede diferir en el total al sumar con mayor número de decimales.

Variación a 12 meses de personas asalariadas informales e incidencias, total país

trimestres móviles



Según sexo, la tasa de ocupación informal fuera del sector informal femenina anotó 13,2%, con una expansión en términos anuales de 0,3 pp. Por su parte, para los hombres consiguó un alza de 0,7 pp. y alcanzó 9,7%.

En tanto, la tasa de ocupación en el sector informal fue 16,4%, reduciéndose 1,3 pp. en doce meses.

⁵ En el anexo del boletín se encuentra una versión extendida de esta tabla, desagregada por sexo.

Informalidad según tipo de unidad de producción, adaptación nacional de la matriz Hussmanns, total país
 Porcentaje sobre el total de personas ocupadas
 octubre-diciembre de 2022

	Personas ocupadas												Subtotal	
	Independientes				Familiares no remunerado	Dependientes								
	Cuenta propia		Empleadoras			Asalariada privada		Asalariada Pública		Servicio Doméstico				
	Formal	Informal	Formal	Informal	Informal	Formal	Informal	Formal	Informal	Formal	Informal	Formal	Informal	
Sector formal	6,4		2,7		0,4	50,8	7,2	10,8	1,6			70,7	9,3	
Sector informal		13,8		0,5	0,3	0,2	1,6					0,2	16,2	
Sector hogares						0,5	0,4			1,3	1,4	1,7	1,9	
Total^(†)	6,4	13,8	2,7	0,5	0,8	51,4	9,3	10,8	1,6	1,3	1,4	72,6	27,4	

Nota: Las casillas vacías hacen referencia a ocupaciones que por definición no existen en el tipo de unidad de producción en cuestión.

(†) La suma total de cada categoría puede diferir a causa del número de decimales.

Horas Habituales

Horas habituales

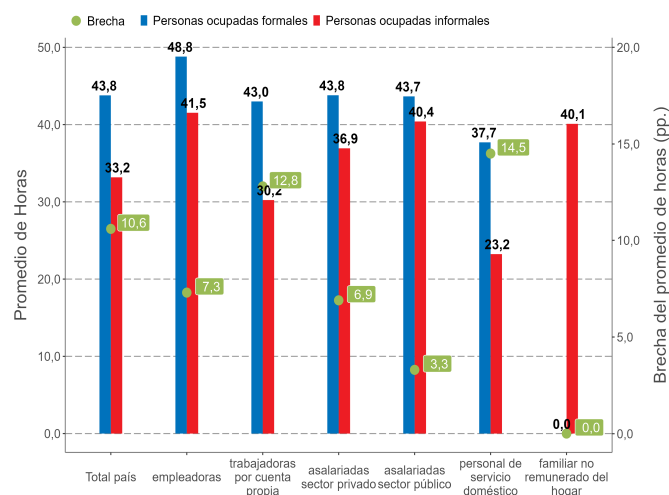
En relación con las horas habitualmente trabajadas, se destaca una variación negativa de 8,0% del tramo de 31-44 horas y aumentos de 4,9% en el tramo de 46 y más horas y de 4,4% en el de 45 horas. %.

Dentro del tramo de menos de 45 horas, 71,5% de las personas ocupadas informales trabajó tiempo parcial o 1-30 horas. De ese grupo, 28,7% lo hizo a tiempo parcial involuntario y 68,3%, a tiempo parcial voluntario.

En relación con las horas habitualmente trabajadas se observó que, en promedio, las personas ocupadas formales trabajaron 10,6 horas más que las informales. Según categoría ocupacional, la mayor diferencia se evidenció en personal de servicio doméstico (14,5 horas), seguido de trabajadoras por cuenta propia (12,8 horas).

Promedio de horas habitualmente trabajadas, según categoría en la ocupación, total país

trimestre octubre-diciembre de 2022



Población ocupada informal según tramos de horas habitualmente trabajadas, total país

trimestre octubre-diciembre de 2022

Tramos de horas semanales trabajadas	Población ocupada informal			
	Tasa de ocupación informal	En totales	Porcentaje sobre total de población ocupada informal	Variación 12 meses (%)
Total	27,4	2.453.565	100,0	0,0
1-30 [†]	67,0	1.144.284	46,6	0,5
TPV ^{††}	65,0	781.585	68,3	1,7
TPI ^{†††}	72,5	328.419	28,7	1,0
Sin clasificación	66,0 (*)	34.280	3,0	-24,2
31-44	22,9	455.475	18,6	-8,0
45	10,4	393.641	16,0	4,4
46 y más	30,6	443.348	18,1	4,9
Sin información	42,9	16.817 (**)	0,7	-17,7

(†) Este tramo corresponde a la población ocupada con jornada a tiempo parcial, según lo ha definido el Código del Trabajo en su artículo 40 bis.

(††) Población ocupada a tiempo parcial voluntario. Porcentaje de participación (%) sobre el total de población ocupada a tiempo parcial (formal o informal).

(†††) Población ocupada tiempo parcial involuntario. Porcentaje de participación (%) sobre el total del total de personas ocupadas a tiempo parcial (formal o informal).

(*) Estimación poco fiable (coeficiente de variación mayor a 15% y menor o igual a 30%. En el caso de estimaciones de razón, no cumple con el umbral de aceptación asociado a su error estándar).

(**) Estimación no fiable (número de casos muestrales menor a 60, grados de libertad menores a 9 o coeficiente de variación mayor a 30%).

Anexo 1: Población ocupada informal según categoría en la ocupación

■ Población ocupada informal según categoría en la ocupación, total país octubre-diciembre de 2022

Categoría en la ocupación	Ambos sexos						Hombres			Mujeres		
	Tasa de ocupación informal (%)	Ocupada informal en totales	Variación 12 meses		Tasa de ocupación informal (%)	Ocupados informales en totales	Variación 12 meses		Tasa de ocupación informal (%)	Ocupadas informales en totales	Variación 12 meses	
			%	en totales			%	en totales			%	en totales
Total	27,4	2.453.565	-0.556	0,0	26,5	1.364.856	-13.701	-1,0	28,5	1.088.708	13.145	1,2
Empleadoras	14,7	41.585	1.014	2,5	16,1	34.679	1.646	5,0	10,2	6.907 (**)	-632	-8,4
Trabajadoras por cuenta propia	68,4	1.239.392	-76.402	-5,8	67,1	703.238	-49.332	-6,6	70,2	536.154	-27.070	-4,8
Asalariadas sector privado	15,2	829.866	72.605	9,6	15,9	536.877	47.776	9,8	14,2	292.990	24.829	9,3
Asalariadas sector público	13,0	144.796	-5.242	-3,5	12,4	56.479	-6.019	-9,6	13,4	88.317	777	0,9
Personal de servicio doméstico	53,2	129.692	18.448	16,6	29,5 (**)	3.047 (**)	-867	-22,2	54,2	126.645	19.315	18,0
Familiar no remunerado del hogar	100,0	68.232	-10.979	-13,9	100,0	30.536	-6.904	-18,4	100,0	37.696	-4.075	-9,8

([†]) La suma de las incidencias es igual a la variación porcentual y puede diferir en el total al sumar con mayor número de decimales.

(*) Estimación poco fiable (coeficiente de variación mayor a 15% y menor o igual a 30%. En el caso de estimaciones de razón, no cumple con el umbral de aceptación asociado a su error estándar).

(**) Estimación no fiable (número de casos muestrales menor a 60, grados de libertad menores a 9 o coeficiente de variación mayor a 30%).