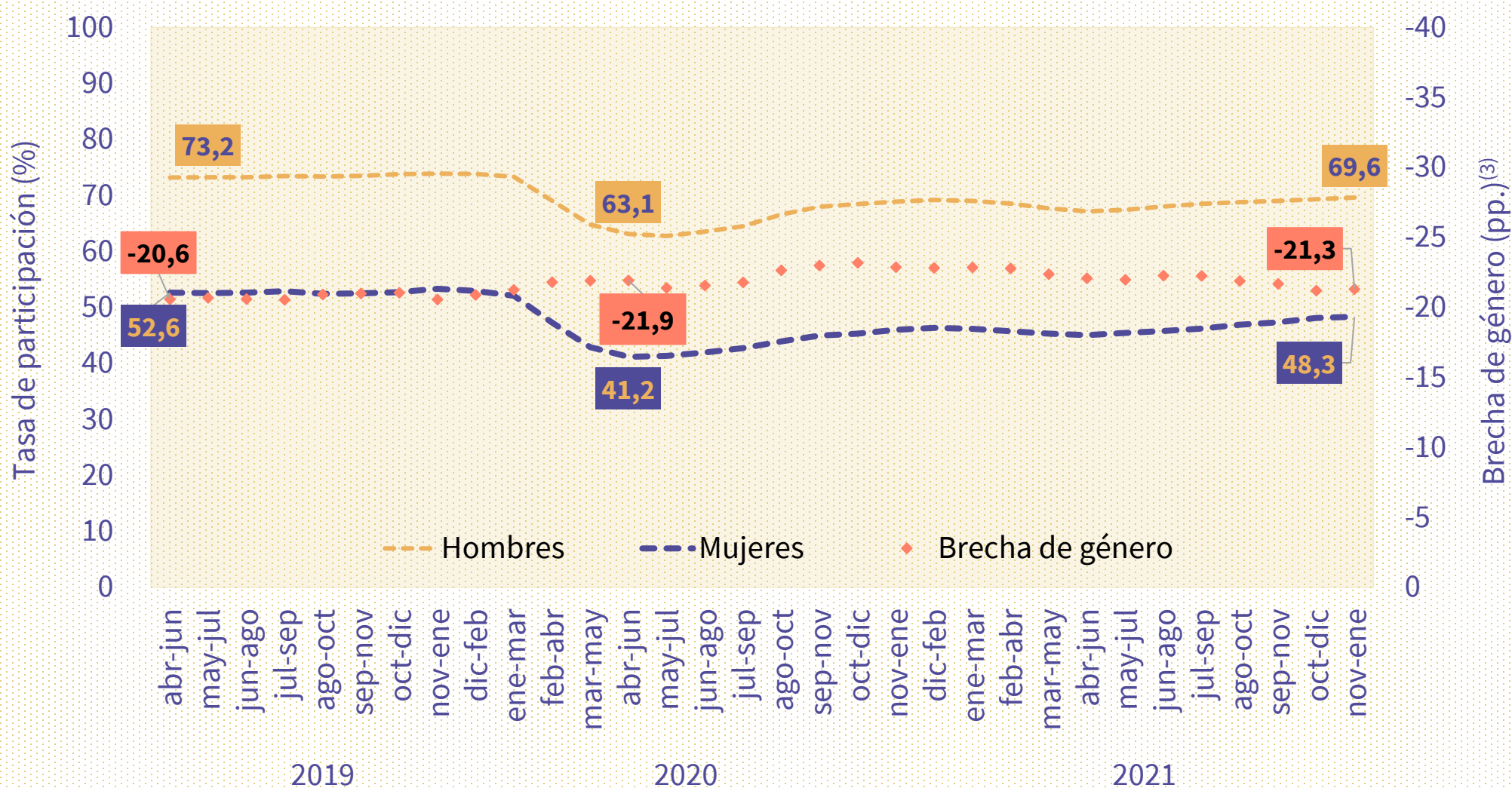


LAS MUJERES EN EL MERCADO LABORAL

En el peor momento de la pandemia COVID-19 para la participación laboral⁽¹⁾ de las mujeres (abril-junio 2020) **828.456 mujeres salieron del mercado laboral**, al comparar con el mismo trimestre⁽²⁾ de 2019.



⁽¹⁾ Es el porcentaje de personas que participa en el mercado laboral (ocupadas o desocupadas) dentro del total de personas que tienen edad de trabajar (15 años o más).

⁽²⁾ Los trimestres utilizados corresponden a trimestres móviles.

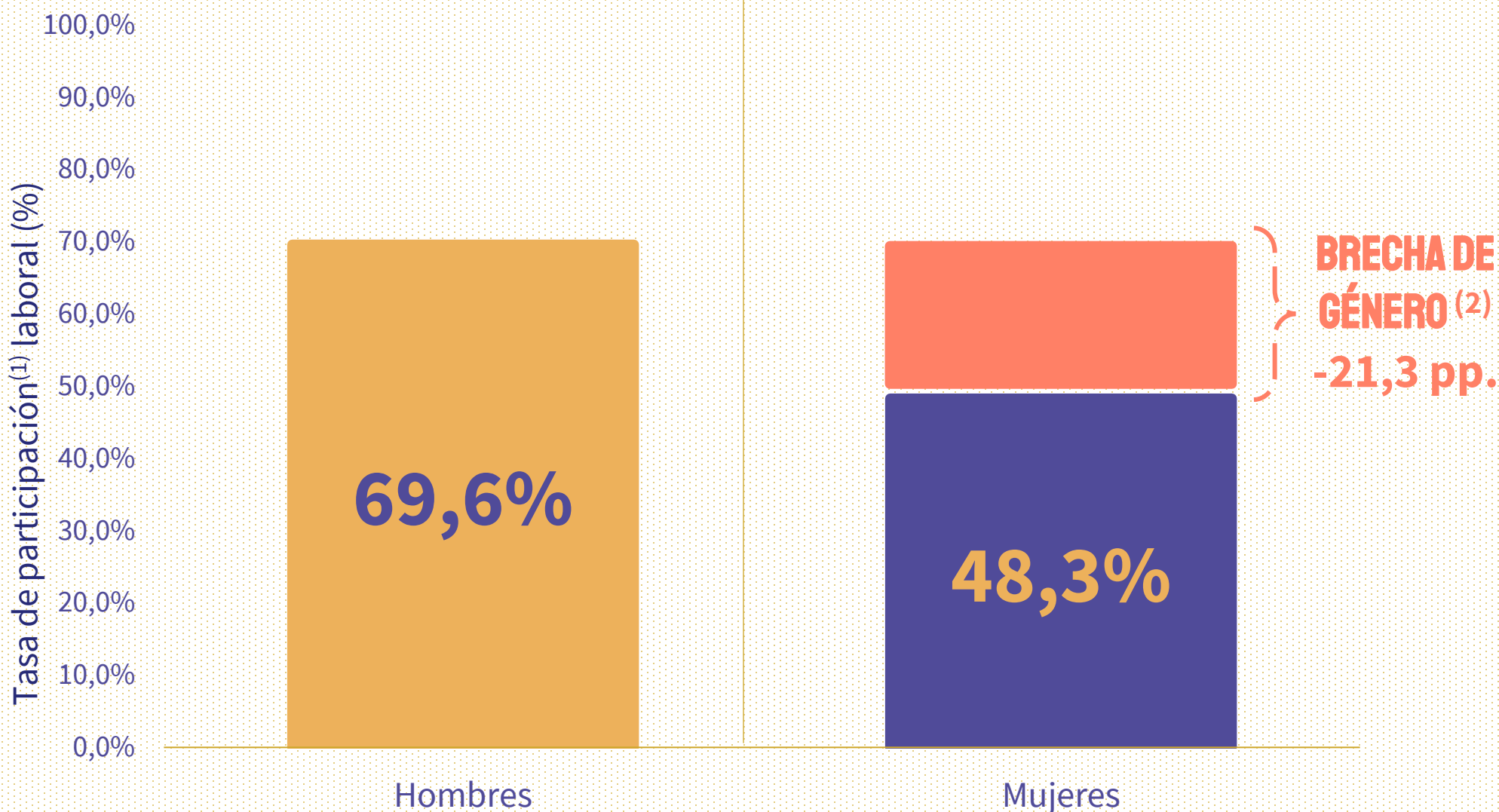
⁽³⁾ La brecha de género se calcula como la diferencia en puntos porcentuales (pp.) entre la tasa de las mujeres y la de los hombres.

Fuente: Encuesta Nacional de Empleo (ENE), INE, 2019-2022.

361.998 mujeres
reingresaron al mercado
laboral entre abril–junio
2020 y 2021⁽¹⁾

⁽¹⁾ Los trimestres mencionados corresponden a trimestres móviles.
Fuente: Encuesta Nacional de Empleo (ENE), INE, 2020-2021.





Para que la participación laboral (noviembre 2021- enero 2022⁽³⁾) **se iguale entre mujeres y hombres** se requiere que aumente en **21,3** puntos porcentuales (pp.) la participación de las mujeres.

⁽¹⁾ Es el porcentaje de personas que participa en el mercado laboral (ocupadas o desocupadas) dentro del total de personas que tienen edad de trabajar (15 años o más).

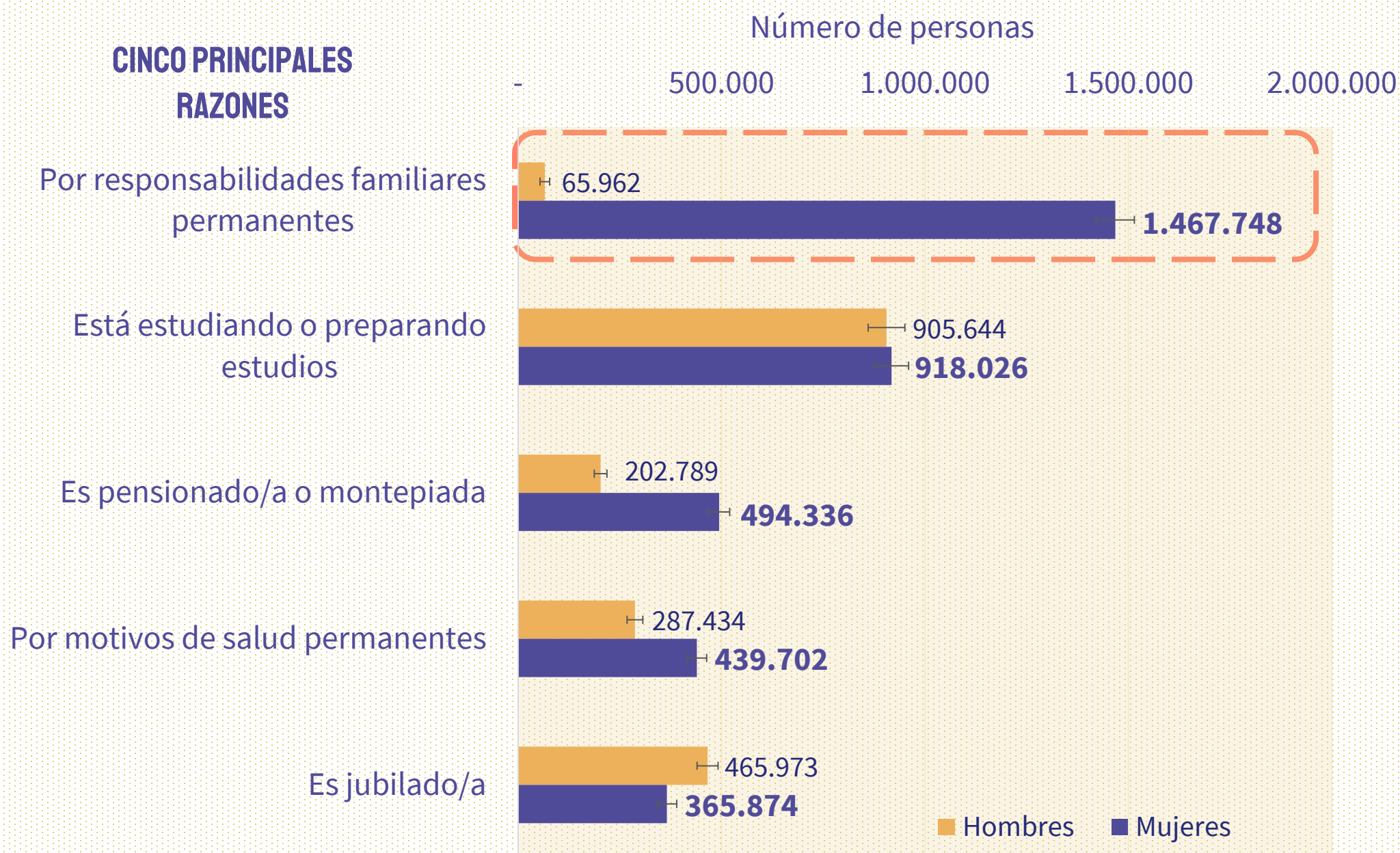
⁽²⁾ La brecha de género se calcula como la diferencia en puntos porcentuales (pp.) entre la tasa de las mujeres y la de los hombres.

⁽³⁾ El trimestre mencionado corresponde al trimestre móvil noviembre 2021 – enero 2022.

⁽⁴⁾ Las estimaciones de hombres y mujeres presentan una diferencia significativa al 95% del nivel de confianza.

Fuente: Banco de datos de la Encuesta Nacional de Empleo (ENE), INE, trimestre noviembre 2021-enero 2022.

4.222.919 mujeres no buscaron trabajo o no estuvieron disponibles para trabajar remuneradamente en el trimestre⁽¹⁾ noviembre 2021- enero 2022



⁽¹⁾El trimestre mencionado corresponde al trimestre móvil noviembre 2021 – enero 2022.

Nota: la simbología (I) en el gráfico representa el intervalo de confianza de la estimación. Este constituye el rango de valores que contiene el verdadero valor del parámetro poblacional desconocido con un 95% de nivel de confianza, cuanto más amplio sea el intervalo, menor será la precisión.

Fuente: Encuesta Nacional de Empleo (ENE), INE, trimestre noviembre 2021-enero 2022.

