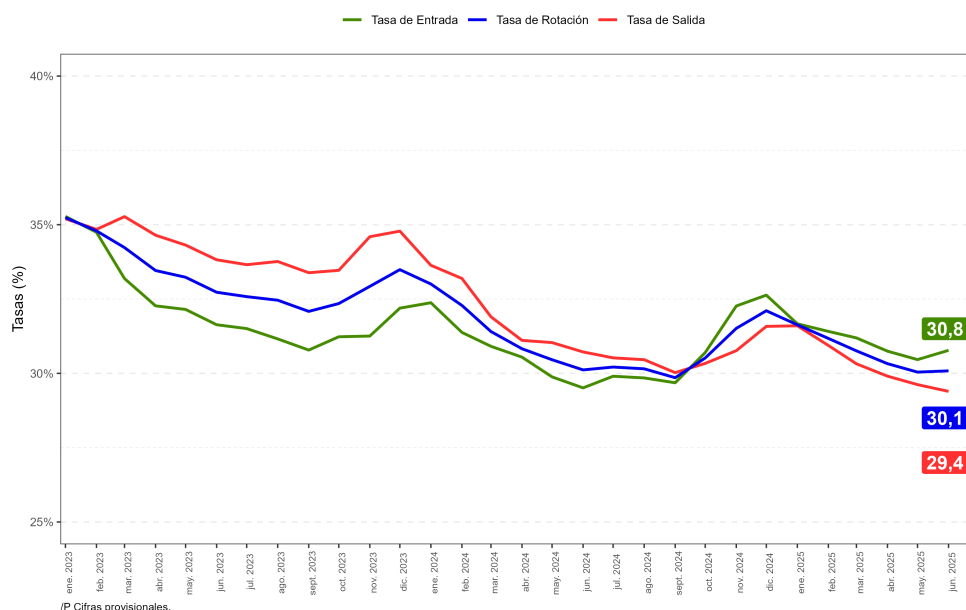


- Durante junio de 2025, la Tasa de Entrada Laboral (TEL) fue de 30,8%, mostrando un incremento interanual de 1,3 puntos porcentuales (pp.).
- La Tasa de Salida Laboral (TSL) fue de 29,4%, disminuyendo en 1,3 pp. con respecto a junio de 2024.
- La Tasa de Creación Neta<sup>2</sup> de puestos de trabajo, equivalente a la diferencia entre la TEL y la TSL, fue de 1,4 pp. en junio de 2025.
- La Tasa de Permanencia Laboral<sup>3</sup> fue de 70,6% en junio de 2025, mostrando un aumento de 1,3 pp. respecto a junio de 2024.

**Evolución Tasa de Entrada, Salida y de Rotación Laboral, total país**  
enero 2023 - junio 2025/P



## Indicadores de Flujos Laborales y estimaciones analíticas

### Junio 2025 /P

Tasa de Entrada	30,8 %
Tasa de Salida	29,4 %
Tasa de Rotación	30,1 %
Tasa de Permanencia	70,6 %
Tasa de Creación Neta	1,4 pp.

### Tasa de Entrada

Var. anual	1,3 pp.
Var. mensual	0,3 pp.

### Tasa de Salida

Var. anual	-1,3 pp.
Var. mensual	-0,2 pp.

### Tasa de Rotación

Var. anual	0,0 pp.
Var. mensual	0,0 pp.

### Tasa de Permanencia

Var. anual	1,3 pp.
Var. mensual	0,2 pp.

/P Cifras provisionales según política de rectificación.

Durante junio de 2025, la tasa de entrada laboral (TEL) fue de 30,8%, mostrando un incremento de 1,3 pp. respecto a junio de 2024; mientras que la tasa de salida laboral (TSL) se ubicó en 29,4%, disminuyendo en 1,3 pp. en un año. De este modo, la tasa de creación neta de puestos de trabajo fue de 1,4 pp. Por su parte, la tasa de rotación laboral fue de 30,1%, registrando nula variación con respecto a junio de 2024.

Según sector económico, enseñanza y servicios administrativos y de apoyo consignaron las mayores incidencias en la tasa de creación neta general. Por otra parte, los sectores donde se crearon más puestos de trabajo en comparación de los que se destruyeron, fueron enseñanza y minería. Los sectores de administración pública e información y comunicaciones, en tanto, presentaron la mayor cantidad de puestos de trabajos destruidos en comparación con los creados.

En el período, la mayor tasa de rotación laboral (TRL) se concentró en el sector de construcción (51,6%), seguido por servicios administrativos y de apoyo con 45,6%. Mientras que los sectores

de administración pública (12,9%) y salud y asistencia social (18,7%) presentaron la menor TRL.

Por tamaño de empresa según número de puestos de trabajo, se crearon más puestos de trabajo de los que se destruyeron en las grandes y las medianas empresas. Por el contrario, las microempresas presentaron una diferencia negativa, es decir, se destruyeron más puestos de trabajo en comparación a los que se generaron. Mientras que las empresas pequeñas presentaron una tasa de creación neta nula, es decir, los puestos de trabajo creados compensaron a los que se destruyeron.

Según sexo de las personas trabajadoras, los hombres registraron una tasa de creación neta de puestos de trabajo de 1,4 pp., mientras que en las mujeres esta tasa alcanzó 1,3 pp. en el mismo período.

De forma complementaria, para el período de junio de 2025 la tasa de permanencia laboral se situó en 70,6% presentando un incremento de 1,3 pp. interanualmente.

<sup>1</sup> Las empresas cotizan mensualmente por este ítem a cada una de las personas trabajadoras en la mutual de seguridad a la que se encuentran adheridas. La información es centralizada por la Superintendencia de Seguridad Social (Suseso) y entregada al Instituto Nacional de Estadísticas (INE) para fines estadísticos.

## Principales indicadores

### Actividad económica

Enseñanza fue el sector que más incidió en la tasa de creación neta de puestos de trabajo general de junio de 2025, registrando una incidencia de 0,504 pp. En este sector, la tasa de entrada laboral fue de 24,4% y la tasa de salida de 18,2%, resultando una tasa de creación neta de 6,3 pp., es decir, se crearon más puestos de trabajo de los que se destruyeron en el sector.

Servicios administrativos y de apoyo fue el segundo sector que más influyó en la tasa de creación neta de puestos de trabajo con una incidencia de 0,310 pp. En junio de 2025, la tasa de entrada laboral fue de 47,1%, mientras que la tasa de salida fue de 44,1%, lo que implicó una tasa de creación neta de 3,0 pp., es decir, para el sector se crearon más puestos de trabajo de los que se destruyeron.

Construcción fue el tercer sector que más aportó en la tasa de creación neta de puestos de trabajo general de junio de 2025, con una incidencia de 0,246 pp. En este período, la TEL fue de 52,9%, en tanto que la TSL fue de 50,3%. En consecuencia, en el sector se crearon más puestos de trabajo que los que se destruyeron, con una tasa de creación neta de puestos de trabajo de 2,6 pp.

Por otra parte, los sectores que generaron más puestos de trabajo con respecto a los destruidos, representando una tasa de creación neta positiva fueron enseñanza (6,3 pp.), minería (5,0 pp.) y suministro de agua y gestión de desechos (4,1 pp.). Por el contrario, las empresas de los sectores económicos correspondientes a administración pública (-2,9 pp.), información y comunicaciones (-1,8 pp.) y actividades inmobiliarias (-0,8 pp.) presentaron una mayor destrucción de puestos de trabajo comparado con los creados.

En junio de 2025, administración pública (85,7%) y minería (82,9%) presentaron la mayor tasa de permanencia laboral, mientras que los sectores de construcción (49,7%) y servicios administrativos y de apoyo (55,9%) presentaron la menor tasa de permanencia laboral.

**Tasa de Rotación Laboral, Tasa de Entrada, Tasa de Salida, Tasa de Permanencia y Tasa de Creación Neta, según actividad económica**

Junio 2025 /P	Tasa de Rotación Laboral		Tasa de Entrada Laboral		Tasa de Salida Laboral		Tasa de Creación Neta		Tasa de Permanencia	
Actividad Económica (*)	Tasa anual (%)	Var. anual (pp.)	Tasa anual (%)	Var. anual (pp.)	Tasa anual (%)	Var. anual (pp.)	Tasa anual (pp.)	Inc. (pp.) anual (**)	Tasa anual (%)	Var. anual (pp.)
Agricultura y pesca	36,6	0,5	37,2	2,5	36,0	-1,6	1,2	0,054	64,0	1,6
Minería	19,7	1,1	22,2	4,6	17,1	-2,3	5,0	0,072	82,9	2,3
Industria manufacturera	26,9	0,0	26,7	0,9	27,1	-0,9	-0,4	-0,035	72,9	0,9
Suministro de electricidad y gas	19,8	0,5	21,2	0,5	18,4	0,5	2,8	0,009	81,6	-0,5
Suministro de agua y gestión de desechos	25,6	-0,7	27,7	-0,1	23,6	-1,4	4,1	0,034	76,4	1,4
Construcción	51,6	0,9	52,9	6,6	50,3	-4,9	2,6	0,246	49,7	4,9
Comercio	28,2	-0,6	28,1	0,5	28,4	-1,7	-0,3	-0,046	71,6	1,7
Transporte y almacenamiento	28,1	-1,3	27,7	-0,7	28,4	-1,8	-0,7	-0,043	71,6	1,8
Alojamiento y servicio de comidas	37,5	-2,3	38,8	-2,0	36,1	-2,6	2,7	0,126	63,9	2,6
Información y comunicaciones	27,4	0,1	26,5	1,2	28,3	-1,0	-1,8	-0,041	71,7	1,0
Actividades financieras y de seguros	20,3	-0,4	21,0	0,5	19,7	-1,3	1,3	0,039	80,3	1,3
Actividades inmobiliarias	27,6	-1,5	27,2	0,0	28,0	-3,1	-0,8	-0,007	72,0	3,1
Actividades profesionales y técnicas	31,7	-0,4	32,4	1,2	31,0	-2,0	1,4	0,058	69,0	2,0
Servicios administrativos y de apoyo	45,6	0,3	47,1	0,6	44,1	0,1	3,0	0,310	55,9	-0,1
Administración pública	12,9	-0,3	11,4	-3,7	14,3	3,0	-2,9	-0,330	85,7	-3,0
Enseñanza	21,3	3,8	24,4	6,9	18,2	0,7	6,3	0,504	81,8	-0,7
Salud y asistencia social	18,7	-1,7	18,6	-1,1	18,8	-2,2	-0,2	-0,008	81,2	2,2
Actividades artísticas y recreativas	28,5	-2,1	29,6	-2,3	27,4	-1,9	2,2	0,012	72,6	1,9
Otras actividades de servicios	25,9	-1,4	26,3	-1,8	25,5	-1,1	0,9	0,025	74,5	1,1

Notas:

(\*) CIIU4.CL 2012, Clasificador Chileno de Actividades Económicas.

(\*\*) Suma de las incidencias es igual a la Tasa de Creación Neta general. La suma puede diferir a la tasa, debido al mayor número de decimales y al considerar a las empresas sin clasificación de actividad económica asignada.

/P Cifras provisionales.

<sup>2</sup>A partir de esta publicación, se reemplaza el término Tasa de Rotación Laboral Neta (TRL Neta) por Tasa de Creación Neta de Puestos de Trabajo, con el fin de reflejar de manera más precisa su contenido conceptual. Este cambio es únicamente en la nomenclatura y no implica un cambio en su metodología de cálculo. Para mayor información ver el [Manual Metodológico de los Indicadores de Flujos Laborales](#).

<sup>3</sup>En el marco de los objetivos estratégicos del INE de aumentar la oferta estadística, a contar de esta publicación se pone a disposición de las personas usuarias el indicador de Tasa de Permanencia Laboral, que permite complementar las estadísticas de flujos laborales con registros administrativos. Para mayor información ver el [Manual Metodológico de los Indicadores de Flujos Laborales](#).

Tamaño de empresas<sup>4</sup>

Por tamaño de empresas, las grandes y medianas influyeron de manera positiva en la tasa de creación neta de puestos de trabajo general de junio de 2025, con incidencias de 1,343 pp. y 0,294 pp., respectivamente. En tanto, las pequeñas y microempresas incidieron negativamente en la creación de puestos de trabajo con -0,005 pp. y -0,252 pp., respectivamente.

En junio de 2025, se destruyeron más puestos de trabajo de los que se crearon en las microempresas (-3,5 pp.), es decir, presentaron una tasa de creación neta de puestos de trabajo negativa. En cambio, las empresas grandes (2,5 pp.) y medianas

(1,8 pp.) presentaron una tasa de creación neta positiva, lo que implica que se crearon más puestos de trabajo en comparación a los que se destruyeron. Las pequeñas empresas, por su parte, presentaron una tasa de creación neta nula (0,0 pp.), es decir, los puestos de trabajo creados compensaron a los que se destruyeron.

Por otra parte, las empresas grandes presentaron la mayor tasa de permanencia laboral (74,0%), seguidas por las microempresas (68,2%) y medianas (67,4%), mientras que las pequeñas empresas presentaron la menor tasa de permanencia con 65,9%.

Tasa de Rotación Laboral, Tasa de Entrada, Tasa de Salida, Tasa de Permanencia y Tasa de Creación Neta, según tamaño de empresas

Junio 2025 / P	Tasa de Rotación Laboral		Tasa de Entrada Laboral		Tasa de Salida Laboral		Tasa de Creación Neta		Tasa de Permanencia	
Tamaño de empresas (*)	Tasa anual (%)	Var. anual (pp.)	Tasa anual (%)	Var. anual (pp.)	Tasa anual (%)	Var. anual (pp.)	Tasa anual (pp.)	Inc. (pp.)	Tasa anual (%)	Var. anual (pp.)
Microempresas	30,0	-1,6	28,3	-0,6	31,8	-2,6	-3,5	-0,252	68,2	2,6
Pequeñas empresas	34,1	-0,5	34,1	0,8	34,1	-1,7	0,0	-0,005	65,9	1,7
Medianas empresas	33,6	-0,4	34,5	0,8	32,6	-1,6	1,8	0,294	67,4	1,6
Grandes empresas	27,3	0,6	28,5	1,9	26,0	-0,8	2,5	1,343	74,0	0,8

Notas:  
(\*) Tamaño de empresas según número de puestos de trabajo ocupados: Microempresa (entre 2 y 4 personas), Pequeñas empresas (entre 5 y 49 personas), Medianas empresas (50 y 199 personas), Grandes empresas (200 o más personas).  
(\*\*) Suma de las incidencias es igual a la Tasa de Creación Neta general, y puede diferir en el total al sumar con mayor número de decimales.  
/P Cifras provisionales.

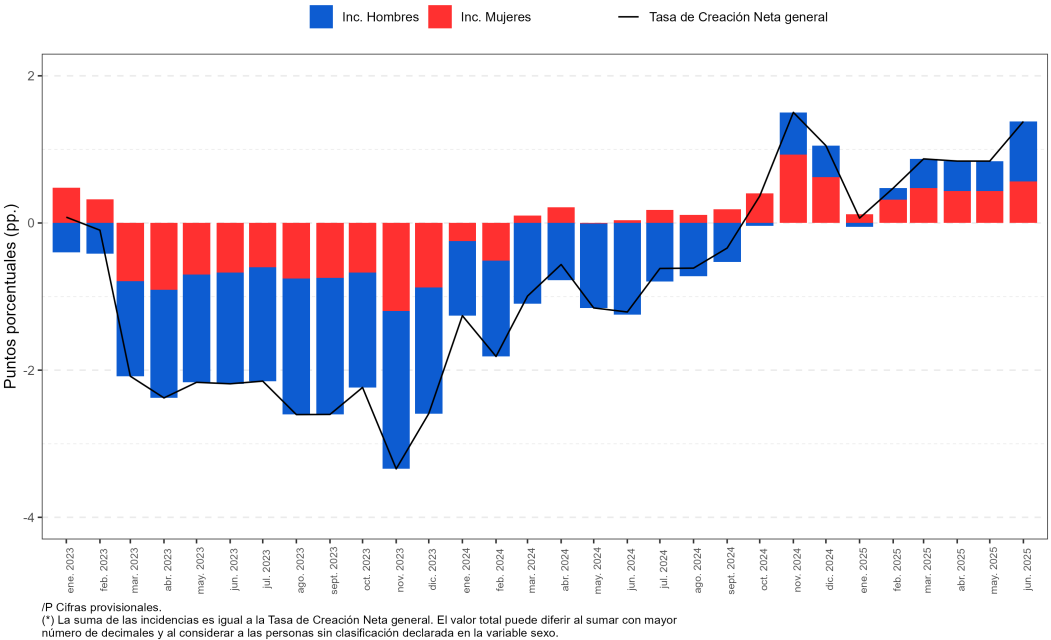
Sexo de las personas trabajadoras

En junio de 2025, los hombres registraron una tasa de entrada laboral de 33,3%, mayor a la tasa de salida laboral de 31,9%, resultando en una tasa de creación neta de puestos de trabajo de 1,4 pp. En el caso de las mujeres, esta diferencia fue de 1,3 pp., producto de una tasa de entrada laboral de 27,4% y una tasa de salida laboral de 26,0%, lo que implica que se crearon más puestos de trabajo que los que se destruyeron, tanto en hombres como en mujeres.

El valor positivo de la tasa de creación neta general (1,4 pp.) en junio de 2025, estuvo incidido principalmente por los hombres (0,814 pp.) en comparación a las mujeres que presentaron una incidencia de 0,565 pp.

Por otra parte, para el período de junio de 2025, las mujeres presentaron una mayor tasa de permanencia laboral con un 74,0% respecto de los hombres que tuvieron una tasa de 68,1%.

Tasa de Creación Neta de puestos de trabajo e Incidencias según sexo de las personas trabajadoras\*  
enero 2023 - junio 2025/P



<sup>4</sup> En el marco de las buenas prácticas estadísticas que permitan robustecer los análisis de flujos laborales, a contar de esta publicación se propone una nueva metodología para calcular el tamaño de empresa, transitando desde un dominio de tamaño fijo para todos los períodos a uno de carácter móvil. Para más información sobre este cambio, ver el Manual Metodológico de los Indicadores de Flujos Laborales.

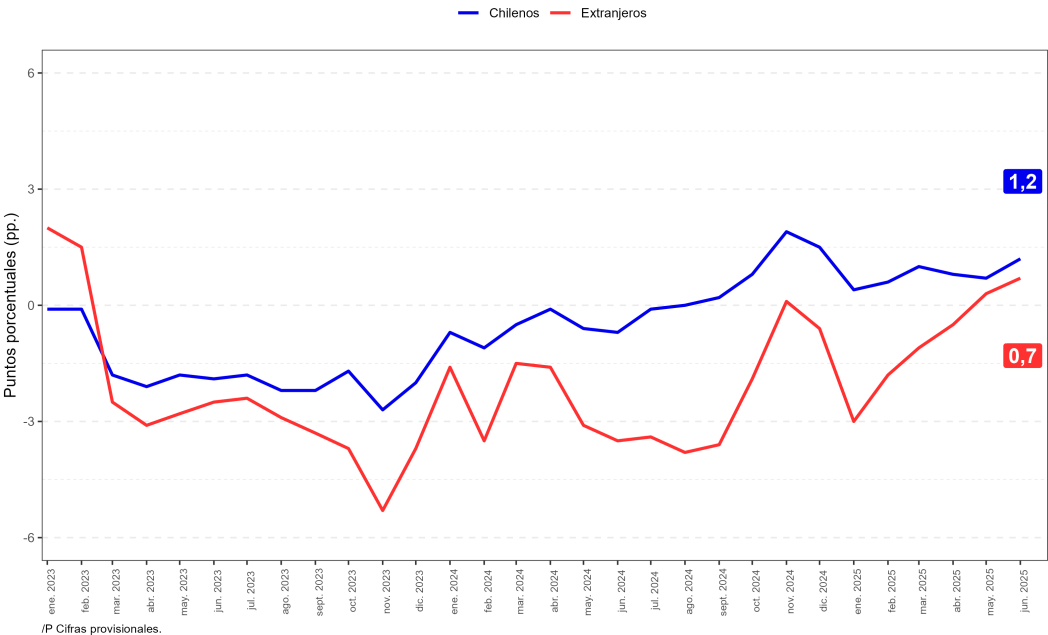
## Nacionalidad de las personas trabajadoras<sup>5</sup>

En junio de 2025, las personas chilenas presentaron una tasa de creación neta de puestos de trabajo de 1,2 pp., resultado de una tasa de entrada laboral de 29,7%, superior a la tasa de salida laboral de 28,4%. En cuanto a las personas extranjeras, esta diferencia fue de 0,7 pp., producto de una tasa de entrada laboral de 37,7% y una tasa de salida laboral de 37,0%. Por ende, hubo mayor creación que destrucción de puestos de trabajo tanto para las personas chilenas como extranjeras.

El valor positivo de la tasa de creación neta general (1,4 pp.) en junio de 2025, estuvo incidido mayoritariamente por las personas chilenas (1,098 pp.) en comparación a las personas extranjeras que presentaron una incidencia de 0,065 pp.

Por otro lado, las personas chilenas presentan una tasa de permanencia laboral mayor a las personas extranjeras, con 71,6% y 63,0%, respectivamente.

**Evolución Tasa de Creación Neta de puestos de trabajo según nacionalidad de la persona trabajadora**  
enero 2023 - junio 2025/P



<sup>5</sup>En línea con los objetivos estratégicos del INE de ampliar la oferta estadística, a partir de esta publicación se pone a disposición de las personas usuarias la nacionalidad como una nueva desagregación de los indicadores de flujos laborales basados en registros administrativos. Para mayor información ver el [Manual Metodológico de los Indicadores de Flujos Laborales](#).

## Anexo N°1: contraste con Superintendencia de Pensiones (SP)

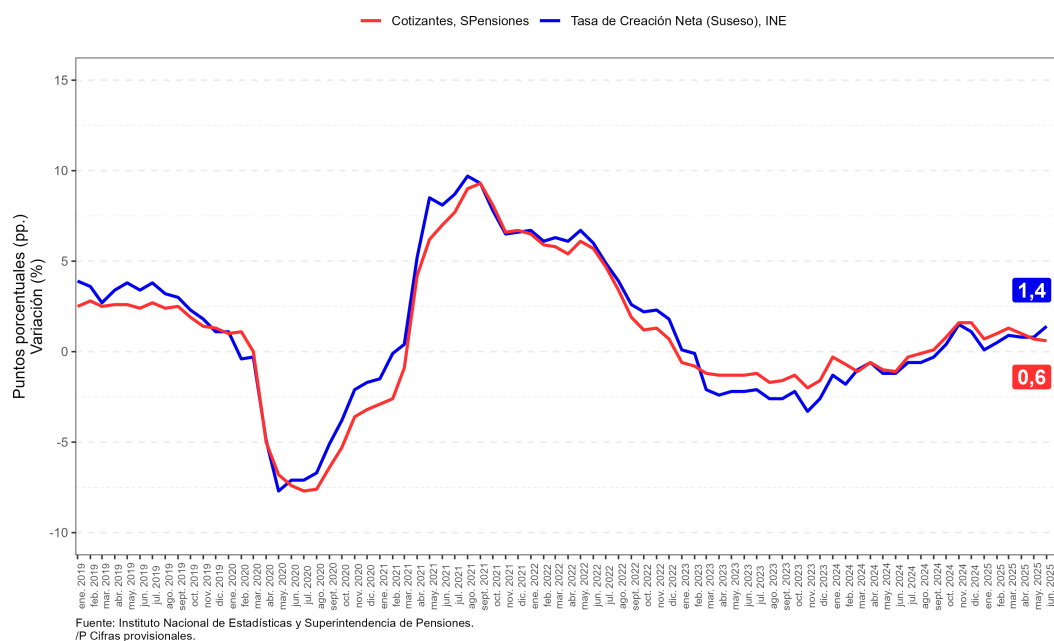
La tasa de creación neta de puestos de trabajo es un indicador que mide los niveles de movimiento de las personas trabajadoras en el empleo asalariado formal a lo largo de doce meses. Se calcula como la diferencia entre la Tasa de Entrada Laboral y la Tasa de Salida Laboral, y refleja la evolución de los puestos de trabajo formales dependientes de ese período, en base a los registros administrativos provenientes del Seguro Social contra Riesgos de Accidentes del Trabajo y Enfermedades Profesionales (Ley N° 16.744) de la Superintendencia de Seguridad Social (Suseso).

En este anexo se presenta la serie de datos históricos sobre la evolución interanual del total de cotizaciones mensuales de personas trabajadoras dependientes<sup>6</sup>, basada en registros administrativos de la Superintendencia de Pensiones (SP)<sup>7</sup> y se compara su evolución con la tasa de creación neta.

El siguiente gráfico muestra la evolución de la tasa de creación neta de puestos de trabajo y las variaciones anuales de las personas cotizantes dependientes según la SP, donde se observa un comportamiento y tendencia general similar en la serie económica. Para el período de junio de 2025, la tasa de creación neta fue de 1,4 pp., lo que indica una mayor creación de puestos de trabajo en comparación con su destrucción, mientras que la variación en doce meses del número de personas cotizantes según la SP mostró un aumento del 0,6%.

**Evolución Tasa de Creación Neta de puestos de trabajo y variación anual de cotizantes dependientes SP, total país**

enero 2019 - junio 2025/P



Fuente: Instituto Nacional de Estadísticas y Superintendencia de Pensiones.  
/P Cifras provisionales.

<sup>6</sup> Son aquellos afiliados activos con un vínculo laboral formal con un empleador.

<sup>7</sup> Los datos utilizados en este apartado se refieren a los publicados y rectificadas por la SP respecto a cotizantes dependientes cuyo empleador realizó pagos normales a la cuenta de capitalización individual de AFP.

---

## Rectificaciones

---

La política de rectificación de cifras busca robustecer y actualizar los indicadores de flujos laborales que han sido presentados en publicaciones anteriores.

Al respecto, cabe señalar que una de las características intrínsecas de los registros administrativos es su permanente actualización, tanto en el período de publicación como en fechas anteriores a este, pudiendo producirse nuevas observaciones de puestos de trabajo en toda la serie histórica.

Considerando la situación descrita, el cálculo de la TRL utiliza los microdatos más actualizados disponibles y, por lo tanto, es posible que para un mismo mes, los valores de los índices difieran respecto a publicaciones anteriores, debido a las nuevas observaciones.

Lo señalado anteriormente constituye la política de rectificación de cifras. Por esta razón, las tasas presentadas en las próximas publicaciones pueden presentar cambios de una publicación a otra, considerando tanto los indicadores a nivel general como sus desagregaciones.

---

## Glosario

---

**Flujo de empleo:** movimiento de personas trabajadoras desde un determinado puesto de trabajo en el sector del empleo asalariado formal hacia otro puesto de trabajo en el sector o hacia ningún otro puesto de trabajo en el sector (inactividad en el sector asalariado formal). El movimiento puede ser inverso, desde la inactividad en el sector hacia la ocupación de un puesto de trabajo.

**Flujo de creación de empleo:** movimiento de personas trabajadoras desde un determinado puesto de trabajo en el sector del empleo asalariado formal hacia otro puesto de trabajo en el sector, o bien desde la inactividad en el sector hacia la ocupación de un puesto de trabajo.

**Flujo de destrucción de empleo:** movimiento de personas trabajadoras desde un determinado puesto de trabajo en el sector del empleo asalariado formal hacia otro puesto de trabajo en el sector, o hacia ningún otro puesto de trabajo en el sector (inactividad en el sector asalariado formal).

**Nacionalidad:** según la Ley de Migración y Extranjería N.º 21.325, las personas nacionalizadas son consideradas chilenas para todos los efectos legales. Por lo tanto, quienes registran condición de nacionalizado/a se reclasifican como chilenas. En consecuencia, la variable de nacionalidad distingue entre personas chilenas —incluidas las nacionalizadas— y personas extranjeras.

**Número de puestos de trabajo ocupados:** las personas pueden tener uno o varios puestos de trabajo en distintas unidades económicas, tal como lo define la Organización Internacional del Trabajo (OIT).

**Registro administrativo:** conjunto de datos recopilados y utilizados para fines administrativos por una entidad pública o privada sobre un tipo de hecho, evento, acción, objeto, sujeto, obtenidos sistemáticamente con base en un formato específico ya sea impreso, digital u otro, y dentro del marco de sus atribuciones. Para su utilización con fines estadísticos es preciso evaluar su base conceptual y metodológica, clasificaciones, cobertura alcanzada, variables investigadas, calidad de las respuestas, procesamiento de los datos y frecuencia de disponibilidad.

**Tamaño de empresa:** corresponde al tamaño de la empresa según número de puestos de trabajo ocupados, calculados como la media móvil de puestos de trabajo en los últimos 12 meses, considerando únicamente los meses en los que el empleador paga el Seguro Contra Accidentes laborales a al menos una persona trabajadora.

**Tasa de Creación Neta de puestos de trabajo:** indicador de los niveles de movimiento de los puestos de trabajo a doce meses en el sector del empleo asalariado formal. Se calcula como la diferencia entre la Tasa de Entrada Laboral y la Tasa de Salida Laboral para un mismo periodo.

**Tasa de Entrada Laboral:** cociente entre la suma de todos los puestos de trabajo creados por las empresas entre el período  $t$  y  $t-h$ , y la suma de los puestos de trabajo de cada empresa en el período  $t-h$ . En el presente boletín  $h$  es igual a 12 meses.

**Tasa de Permanencia Laboral:** cociente entre la suma de todos los puestos de trabajo que se mantienen en las empresas entre el período  $t$  y  $t-h$ , y la suma de los puestos de trabajo de cada empresa en el período  $t-h$ . En el presente boletín  $h$  es igual a 12 meses.

**Tasa de Salida Laboral:** cociente entre la suma de todos los puestos de trabajo destruidos por las empresas entre el período  $t$  y  $t-h$ , y la suma de los puestos de trabajo de cada empresa en el período  $t-h$ . En el presente boletín  $h$  es igual a 12 meses.

**Tasa de Rotación Laboral:** indicador de los niveles de movimiento de los puestos de trabajo a doce meses en el sector del empleo asalariado formal. Se calcula como el promedio simple entre la Tasa de Entrada Laboral y la Tasa de Salida Laboral para un mismo periodo.