



Subdirección Técnica  
Departamento de Estadísticas Demográficas y Sociales  
Subdepartamento de Demografía

**BOLETÍN DEMOGRÁFICO ANUAL  
DEL MOVIMIENTO INTERNACIONAL DE PASAJEROS  
2022**

26 Octubre 2023

---

Subdirección Técnica  
Departamento de Estadísticas Demográficas y Sociales  
Subdepartamento de Demografía  
Período de Información: 2022  
Boletín Demográfico Anual del Movimiento Internacional de Pasajeros  
Dirección: Morandé 801, piso 22, Santiago de Chile  
Casilla de correo: 498 – Correo 3  
Teléfono: (56) 232461010 - 232461018  
Sitio web: [www.ine.gob.cl](http://www.ine.gob.cl)  
Correo electrónico: [ine@ine.gob.cl](mailto:ine@ine.gob.cl)  
Facebook: [@ChileINE](https://www.facebook.com/ChileINE)  
Twitter: [@INE\\_Chile](https://twitter.com/INE_Chile)  
Instagram: [@chile.ine](https://www.instagram.com/chile.ine)  
LinkedIn: Instituto Nacional de Estadísticas de Chile  
YouTube: Instituto Nacional de Estadísticas - Chile

**Instituto Nacional de Estadísticas**  
Morandé 801, piso 22, Santiago, Chile  
Teléfono (56) 232461010 - 232461018  
Facebook: [@ChileINE](https://www.facebook.com/ChileINE) - [prensa.ine@ine.gob.cl](mailto:prensa.ine@ine.gob.cl)  
- [www.ine.gob.cl](http://www.ine.gob.cl)



## Índice

|                                  |    |
|----------------------------------|----|
| 1. Contexto                      | 3  |
| 2. Resultados generales          | 4  |
| 3. Análisis por punto fronterizo | 14 |
| 4. Resultados regionales         | 15 |
| 5. Bibliografía                  | 18 |

## Índice de cuadros

|   |    |
|---|----|
| 1. Movimientos de entradas, salidas y saldos netos, según sexo por condición. Año 2022 . . .  | 9  |
| 2. Movimientos de entradas, salidas, saldo e índice de masculinidad de personas extranjeras turistas, según país de nacionalidad (principales países). Año 2022 . . . . .   | 13 |
| 3. Movimientos de entradas, salidas, saldo e índice de masculinidad de personas extranjeras residentes, según país de nacionalidad (principales países). Año 2022 . . . . . | 14 |

## Índice de figuras

|   |    |
|---|----|
| 1. Evolución anual del saldo de flujos de entradas y salidas al país (2005 - 2022) . . . . .  | 5  |
| 2. Evolución mensual del saldo de flujos de entradas y salidas al país (jul21-jul22) . . . . .  | 5  |
| 3. Saldo mensual de movimientos, según condición. Año 2022 . . . . .  | 6  |
| 4. Distribución relativa mensual de las entradas según condición. Año 2022 . . . . .  | 8  |
| 5. Distribución relativa mensual de las salidas según condición. Año 2022 . . . . .   | 8  |
| 6. Saldo de movimientos, según sexo. Año 2022 . . . . .   | 10 |
| 7. Distribución porcentual del total de movimientos de personas extranjeras, según país de nacionalidad. Año 2022 . . . . .           | 11 |
| 8. Distribución porcentual del total de movimientos de personas extranjeras turistas, según país de nacionalidad. Año 2022 . . . . .  | 12 |
| 9. Distribución porcentual del total de movimientos de personas extranjeras residentes, según país de nacionalidad. Año 2022. . . . . | 12 |

## 1. Contexto

*"Los datos sobre los flujos migratorios captan el número de migrantes que entra y sale (los flujos de entrada y de salida) de un país durante un período específico, por ejemplo, un año (United Nations, 2017). Estos datos son esenciales para entender los patrones de migración mundiales y el modo en que diferentes factores y políticas de los países de origen y de destino pueden estar relacionados con esas corrientes migratorias".<sup>1</sup>*

Este boletín se basa en la información del movimiento internacional de pasajeros que proviene de las bases de datos del control fronterizo<sup>2</sup>, el cual es administrado por la Policía de Investigaciones (PDI). Es relevante señalar que la información contenida en dichas bases de datos hace referencia al número de movimientos de personas por pasos fronterizos, tanto chilenas como extranjeras, y no al total de personas; ya que una persona puede tener varios movimientos en el año. De la misma forma, es importante no confundir los datos sobre los flujos de personas extranjeras que entran y salen en un período de tiempo determinado (por ejemplo, un año calendario), con los datos sobre la población de inmigrantes extranjeros, que representan una estimación del número total de migrantes que residen en el país en un momento dado<sup>3</sup>.

La información acerca de los flujos migratorios suele ser estudiada desde los registros administrativos del control fronterizo, como también desde los registros administrativos de solicitudes y otorgamientos de permisos de residencia<sup>4</sup>. Como indica Calvelo (2011, pág. 16) *"el control de entradas y salidas es la fuente de registro continuo de los movimientos internacionales de población y por lo tanto da cuenta de su flujo de movimientos a esta escala. Al registrar y contabilizar todos los movimientos que atraviesan las fronteras nacionales, debería posibilitar el conocimiento del flujo inmigratorio y emigratorio, tanto de población nativa como no nativa"*.

Según la misma autora, en América Latina, los registros de entradas y salidas han estado históricamente a cargo de los organismos de control y seguridad, por lo que éstos surgen con un carácter administrativo, al igual que los instrumentos de recolección y los procedimientos de producción de datos en general de esta fuente. Los usos de su información con fines estadísticos se han visto restringidos por su propia naturaleza. Por ejemplo, la autora señala que en este tipo de datos suelen existir diferencias de cobertura según se trate de población extranjera o no extranjera, lo que puede originar sobreestimaciones de los ingresos de personas extranjeras y de los egresos de personas nativas.

En el ámbito de la migración internacional, en el informe del secretario general de las Naciones Unidas (2020) que propone actualizar una serie de recomendaciones, se distingue entre la movilidad y la migración internacional. La primera hace referencia a todos los movimientos a través de fronteras internacionales en un año determinado, mientras que la segunda, hace referencia a todos los movimientos que dan lugar a un cambio de país de residencia en un año determinado, siendo un subconjunto de la movilidad internacional. Según Martínez (1998, pág. 76) *"aunque la movilidad de la población en sentido amplio siempre ha tenido diversas expresiones y los traslados de residencia han constituido sólo una parte de aquellas, el contexto globalizador parece propiciar la proliferación de nuevas modalidades y la intensificación de otras. Las más evidentes, en uno y otro caso, conciernen a los desplazamientos circulares y al tránsito de personas con diferentes motivaciones, tales como laborales, turísticas, familiares y de estudio"*.

<sup>1</sup>Centro de Análisis de Datos Mundiales sobre la Migración (GMDAC), disponible en: <https://migrationdataportal.org/es/themes/flux-migratoires-internationaux>

<sup>2</sup>"El control migratorio de personas se realiza en los aeropuertos, puertos y controles terrestres habilitados al tránsito internacional, donde se encuentra la Policía de Investigaciones de Chile". En <https://www.pdichile.cl/instituci%C3%B3n/unidades/migraciones>

<sup>3</sup>Para más información respecto a la estimación oficial de personas extranjeras residentes en Chile elaborada por el INE junto al Servicio Nacional de Migraciones, visitar las estadísticas demográficas disponibles en <https://www.ine.gob.cl/estadisticas/sociales/demografia-y-vitales>

<sup>4</sup>Las estadísticas respecto a las solicitudes y otorgamientos de permisos de residencia y residencia permanente otorgados por Extranjería se pueden consultar en el siguiente enlace: <https://serviciomigraciones.cl/estadisticasmigratorias/>

Si bien existen diferentes alcances de los conceptos que rodean al fenómeno de la migración<sup>5</sup>, y distintos niveles de calidad de las fuentes de información, el informe del secretario general de las Naciones Unidas (2020, pág.21) considera que es *“tan importante medir los movimientos temporales de población como la migración internacional, ya que podrían influir enormemente en el entorno económico y social de un país”*.

Adicionalmente, un punto en común en el contexto de los grupos de trabajo y la cooperación internacional es que se debe promover la recolección y publicación de información que permita entregar herramientas que contribuyan a comprender mejor los procesos migratorios<sup>6</sup>. Este boletín busca acercar a la ciudadanía información que pueda complementar el análisis de la movilidad humana, que lleve a iniciar posteriores estudios y, en todo caso, que reconozca, se visibilice y se promueva la importancia de compartir la información de las instituciones partícipes del proceso migratorio, así como su continua mejora para satisfacer las necesidades de información estadística a fin de robustecer los procesos de decisiones de política pública.

## 2. Resultados generales

El gráfico 1 muestra la evolución anual entre los años 2005 y 2022 del saldo neto de movimientos, es decir, la diferencia entre el total de entradas y salidas del país tanto de personas chilenas como extranjeras. Para interpretar el gráfico, se debe tener en cuenta que, si el saldo es positivo, se debe a que se registraron mayores movimientos de entradas que de salidas. En contrapartida, cuando el saldo es negativo se debe a que la cantidad de movimientos registrados de personas que se marcharon del país es superior a la cantidad de movimientos de personas que ingresaron al país. Por otro lado, puede haber un saldo nulo o igual a cero, que puede significar que no hubo movimientos o que se compensan los movimientos de entrada y los de salida.

En el gráfico 1 se aprecia que hasta el año 2013 los movimientos de salida superaban a los de entrada, originando un saldo negativo de movimientos. En cambio, se aprecia que desde el año 2014 al año 2018 ha existido un aumento progresivo de los movimientos de entrada, incluso superando a los de salida, lo que ha ocasionado para el total de los movimientos de dicho período un saldo positivo, reflejando el mayor aumento en 2018. No obstante, a partir de 2019, se observa una caída en el crecimiento anual del saldo, acentuada en 2020 producto de la pandemia mundial decretada por el COVID-19, e incluso originando un saldo negativo de movimientos para el año 2021, con -54.280 movimientos. Si bien el decreto oficial de fin de la emergencia por pandemia a nivel mundial por parte de la Organización Mundial de la Salud (OMS)<sup>7</sup> corresponde al año 2023, en el gráfico 1 se aprecia que en 2022 existe un balance positivo, es decir, una mayor cantidad de entradas que de salidas del país, arrojando un saldo de 171.371 movimientos<sup>8</sup>. Sin embargo, aunque en 2022 hubo una mayor cantidad de movimientos totales que en 2020 y 2021, el saldo de movimientos de dicho año es menor que el observado en 2019 y 2020.

---

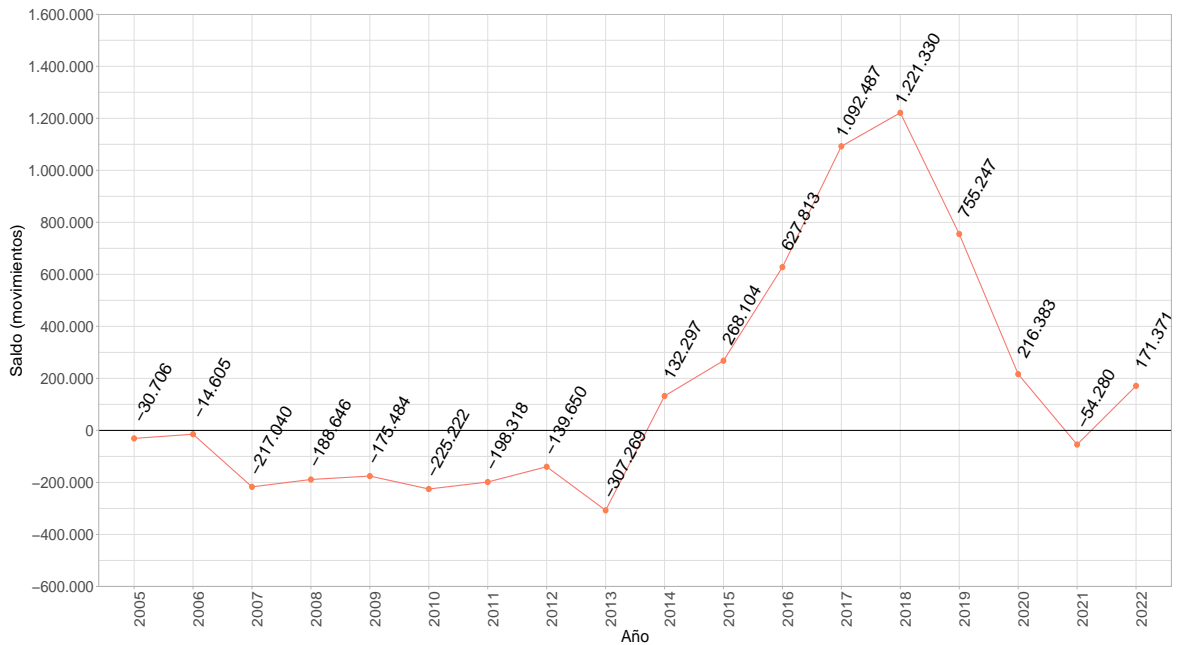
<sup>5</sup>Se involucran otros conceptos como población residente, población temporal, país de nacimiento, país de ciudadanía etc. Las propuestas de conceptos también se encuentran en el informe de Naciones Unidas (2020).

<sup>6</sup>En 2009, la Comisión sobre datos migratorios internacionales para políticas e investigación sobre desarrollo publicó “Cinco pasos para la obtención de mejores datos migratorios” (Santo Tomás, Summers, & Clemens, 2009). La recomendación 2 versa como “recopilar y publicar los datos administrativos existentes”.

<sup>7</sup>“El Comité de Emergencia de la Organización Mundial de la Salud ha declarado que la emergencia de salud pública que comenzó el 30 de enero de 2020 ha dejado de existir” ver noticia de Naciones Unidas en el siguiente enlace: <https://news.un.org/es/story/2023/05/1520732>

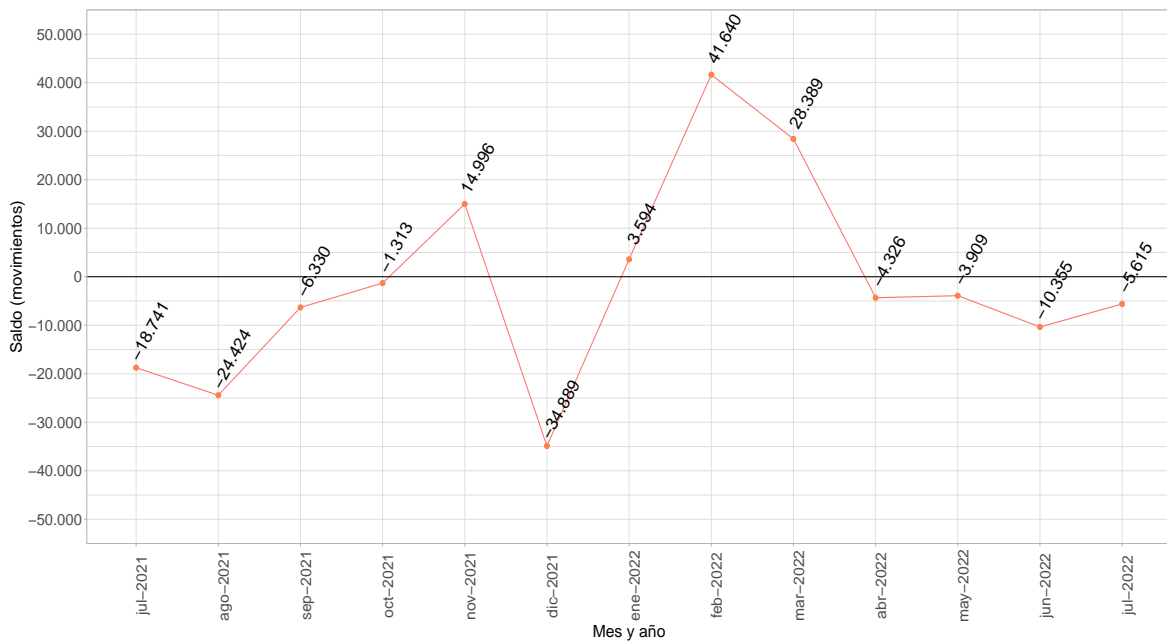
<sup>8</sup>En principio se restringieron los viajes para chilenos, extranjeros residentes y extranjeros turistas durante el mes de abril en 2021, posteriormente estas medidas fueron mutando y alargándose en el tiempo. Ver: <https://www.sernatur.cl/gobierno-anuncia-cierre-de-fronteras-para-salida-e-ingreso-del-pais-como-medida-de-contencion-del-coronavirus/>

**Gráfico 1: Evolución anual del saldo de flujos de entradas y salidas al país (2005 - 2022)**



Fuente: INE, en base a datos de PDI.

**Gráfico 2: Evolución mensual del saldo de flujos de entradas y salidas al país (jul21-jul22)**



Fuente: INE, en base a datos de PDI.

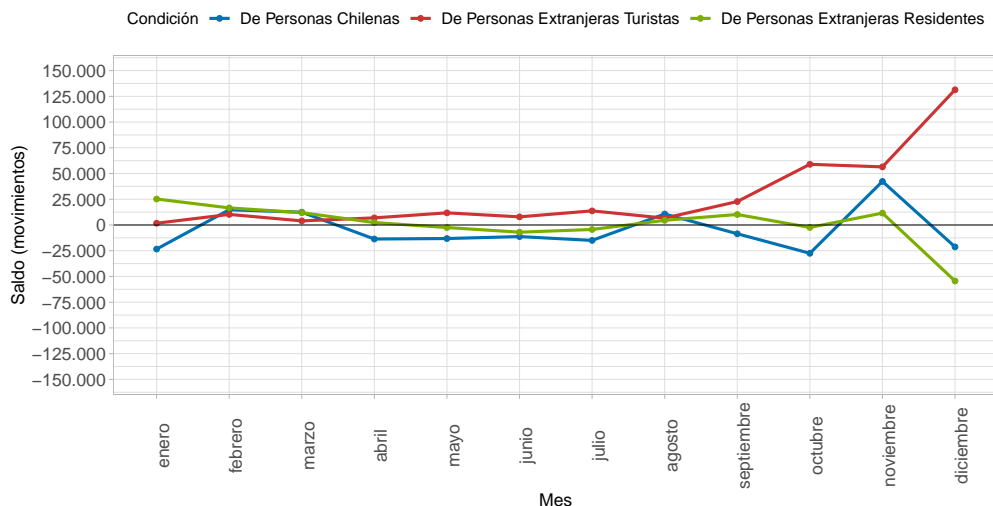
El gráfico 2 además muestra la evolución del saldo mensual de movimientos considerando la mitad del año anterior y los primeros meses del año 2022, esto con el objetivo de visualizar puntos intermedios en el tiempo que permiten ver los flujos como el continuo entre dos años, y, particularmente, por la relevancia que tienen los movimientos en el periodo estival chileno, el cual corresponde a los meses de diciembre, enero y febrero.

Allí se aprecia que en dicho periodo que va de julio de 2021 a julio de 2022, el mes con la relación más alta de salidas que de entradas es diciembre con un saldo negativo de -34.889 movimientos, mientras que febrero es el mes con mayor cantidad de entradas por sobre las salidas, con un saldo positivo de 41.640 movimientos.

En adelante, el boletín se enfocará específicamente en el año 2022. Sobre el cual se presentan las variaciones del saldo de forma mensual, distinguiendo por nacionalidad (chilena y principales 10 nacionalidades extranjeras), así como los movimientos de extranjeros según condición (turistas, residentes u otros). Adicionalmente, se presenta información de los movimientos según sexo, punto fronterizo y región del punto fronterizo.

El gráfico 3 muestra el saldo mensual de los movimientos de personas chilenas, extranjeras turistas y extranjeras residentes. En el caso de los movimientos de personas chilenas se observa que en 8 de los 12 meses el saldo de movimientos es negativo, siendo octubre el mes con el saldo más bajo del año, es decir, donde hubo mayor cantidad de movimientos de salida respecto de las entradas mensuales, con un saldo neto de -27.479 movimientos, además es el mes con mayor cantidad de salidas (350.655). Por otro lado, el gráfico muestra que en 4 de los 12 meses el saldo es positivo con noviembre como el mes con el saldo neto más alto (mayor cantidad de entradas que de salidas mensuales) con 42.339 movimientos, y que tiene la mayor cifra de entradas (340.624).

**Gráfico 3: Saldo mensual de movimientos, según condición. Año 2022**



**Notas:**

- 1 La condición de personas extranjeras turistas incluye a las personas extranjeras con la condición de permanencia transitoria descritas en la nueva Ley 21.325 (Ley de Migraciones).
  2. La condición de personas extranjeras residentes incluye los movimientos de personas solicitantes de refugio. Además, incluye 1 caso con condición ingreso condicionado.
  3. Se excluyen los movimientos con condición no indica y los de personas extranjeras que indicaron país pero no indicaron su condición.
- Fuente: INE, en base a datos de PDI.

En el gráfico se observa que para los extranjeros residentes en 5 de los 12 meses el saldo de movimientos es negativo, siendo diciembre el mes con mayor cantidad de salidas respecto de las entradas mensuales, con un saldo neto de -54.394 movimientos, siendo el más bajo del año y, en términos absolutos, tienen la mayor cantidad de movimientos de salida en el mes de diciembre con 180.382 movimientos. Por otra parte, el gráfico muestra que en 7 de los 12 meses el saldo es positivo, con enero como mes con mayor cantidad de entradas que de salidas mensuales y el saldo neto más alto con 25.242 movimientos, mientras que, el mes con mayor cantidad absoluta de movimientos de entrada fue septiembre con 151.383 movimientos.

En el caso de los movimientos de personas extranjeras turistas, el gráfico 3 muestra que en los 12 meses el saldo es positivo, con diciembre como el mes con el saldo neto más alto (131.365) y la mayor cantidad de entradas (424.051). Por otro lado, diciembre es el mes con mayor cantidad de salidas (292.686).

Los gráficos 4 y 5 dan cuenta de la distribución relativa de los movimientos de entradas y salidas según la condición, es decir, si el movimiento es de personas chilenas, personas extranjeras turistas o extranjeras residentes. Respecto de los movimientos de entrada, durante el año 2022, la mayor proporción corresponden al total de personas extranjeras (suma de turistas y residentes) con 56,9 % del total de entradas, mientras que el resto (43,1 %) corresponden a entradas de personas chilenas.

Respecto del comportamiento mensual de las entradas (gráfico 4), se debe mencionar que en los 12 meses la mayor proporción de entradas fue de personas extranjeras. En el año 2022, los movimientos de turistas tienen mayor peso que los de extranjeros residentes en 10 de los 12 meses con excepción de febrero y marzo, esto representa una diferencia respecto a lo observado en el año 2021 (ver INE 2023, página 7) en donde los movimientos de personas extranjeras residentes tuvieron una mayor participación frente a los movimientos de extranjeros turistas.

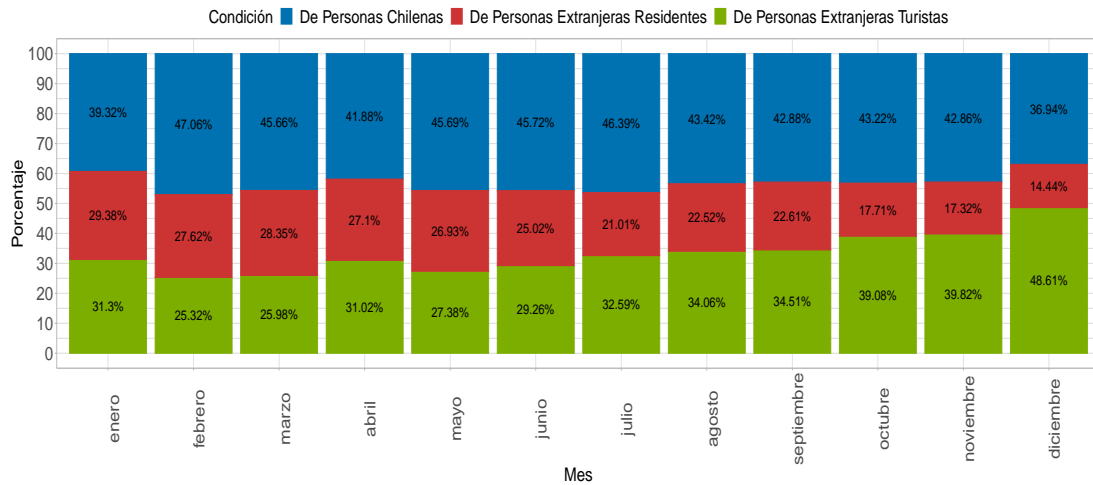
Al analizar la distribución relativa de las entradas en cada mes, se tiene que para los movimientos de turistas la mayor proporción se produce en diciembre en donde representan 48,6 % del total de entradas en dicho mes, mientras que, para la condición de extranjeros residentes, la mayor proporción se observa en marzo donde representan 28,4 % de las entradas en dicho mes.

En el caso de los movimientos de personas chilenas (ver gráfico 4), la distribución relativa mensual de las entradas muestra que tuvieron la mayor proporción en febrero donde representaron el 47,1 % del total de entradas de dicho mes, mientras que la más baja se produjo en diciembre en donde la cifra fue 36,9 % del total de entradas en dicho mes.

En relación con la distribución relativa mensual de las salidas, al igual que como en las entradas durante el año 2022, la mayor proporción corresponden a movimientos de personas extranjeras con 54,1 % del total de salidas, mientras que el resto (45,9 %) corresponden a salidas de personas chilenas. Los movimientos de turistas tienen mayor peso que los de extranjeros residentes en 9 de los 12 meses, siendo el más alto noviembre, donde los turistas representan 38,0 % del total de salidas de dicho mes, mientras que, para el caso de los movimientos de salida de los extranjeros residentes, mayo es donde representan la mayor proporción con 27,2 % del total de salidas de ese mes (ver gráfico 5).

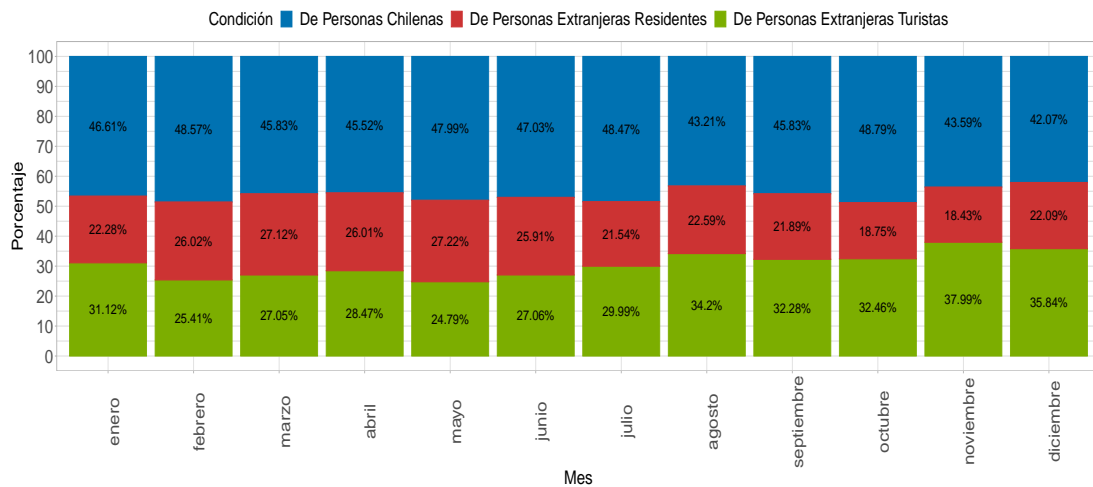
En cuanto a la salida de personas chilenas, la mayor proporción se encuentra en el mes de octubre en donde representan el 48,8 % del total de salidas de dicho mes, mientras que la proporción más baja se observa en diciembre, mes donde alcanzan el 42,1 % del total mensual.



**Gráfico 4: Distribución relativa mensual de las entradas según condición. Año 2022**

Notas:

1. La condición de personas extranjeras turistas incluye a las personas extranjeras con la condición de permanencia transitoria descritas en la nueva Ley 21.325 (Ley de Migraciones).
  2. La condición de personas extranjeras residentes incluye los movimientos de personas solicitantes de refugio. Además, incluye 1 caso con condición ingreso condicionado.
  3. Se excluyen los movimientos con condición no indica y los de personas extranjeras que indicaron país pero no indicaron su condición.
- Fuente: INE, en base a datos de PDI.

**Gráfico 5: Distribución relativa mensual de las salidas según condición. Año 2022**

Notas:

1. La condición de personas extranjeras turistas incluye a las personas extranjeras con la condición de permanencia transitoria descritas en la nueva Ley 21.325 (Ley de Migraciones).
  2. La condición de personas extranjeras residentes incluye los movimientos de personas solicitantes de refugio. Además, incluye 1 caso con condición ingreso condicionado.
  3. Se excluyen los movimientos con condición no indica y los de personas extranjeras que indicaron país pero no indicaron su condición.
- Fuente: INE, en base a datos de PDI.

A partir de 2020 se recibe información de los movimientos diferenciados por sexo, lo que permite analizar su distribución porcentual, así como el saldo de movimientos por cada sexo. La tabla 1 muestra que en 2022 la mayoría de los movimientos tanto de entrada como salida son de hombres, representando 56,7% de los movimientos de entradas y de salidas respectivamente.

Al analizar los movimientos de entradas según condición y sexo en 2022, se aprecia que 72,7% de las entradas de personas extranjeras residentes fueron de hombres, mientras que esta cifra para los extranjeros turistas fue de 52,2% y para chilenos de 52,3%. Por su parte en relación con las salidas, 71,5% de los movimientos de personas extranjeras residentes fueron de hombres, mientras que las salidas de extranjeros turistas de este sexo fueron de 52,7% y para chilenos de 52,3%.

**Tabla 1: Movimientos de entradas, salidas y saldos netos, según sexo por condición. Año 2022**

| Condición                          | Entradas  | Salidas   | Saldo   | Entradas  | Salidas   | Saldo   | Porcentaje          | Porcentaje          | Porcentaje         | Porcentaje         |
|------------------------------------|-----------|-----------|---------|-----------|-----------|---------|---------------------|---------------------|--------------------|--------------------|
|                                    | hombres   | hombres   | hombres | mujeres   | mujeres   | mujeres | Entradas<br>Hombres | Entradas<br>Mujeres | Salidas<br>Hombres | Salidas<br>Mujeres |
| Total                              | 3.756.003 | 3.657.804 | 98.199  | 2.866.010 | 2.792.838 | 73.172  | 56,7                | 43,3                | 56,7               | 43,3               |
| De Personas Chilenas               | 1.490.282 | 3.657.804 | -27.677 | 1.358.945 | 1.384.743 | -25.798 | 52,3                | 47,7                | 52,3               | 47,7               |
| De Personas Extranjeras            | 2.265.629 | 2.139.834 | 125.795 | 1.506.982 | 1.408.080 | 98.902  | 60,1                | 39,9                | 60,3               | 39,7               |
| De Personas Extranjeras Turistas   | 1.213.114 | 1.049.864 | 163.250 | 1.110.512 | 941.230   | 169.282 | 52,2                | 47,8                | 52,7               | 47,3               |
| De Personas Extranjeras Residentes | 1.490.282 | 1.024.221 | 26.035  | 394.802   | 408.902   | -14.100 | 72,7                | 27,3                | 71,5               | 28,5               |
| De Personas Extranjeras No Indica  | 2.259     | 65.749    | -63.490 | 1.668     | 57.948    | -56.280 | 57,5                | 42,5                | 53,2               | 46,8               |
| No indica                          | 92        | 11        | 81      | 83        | 15        | 68      | 52,6                | 47,4                | 42,3               | 57,7               |

**Notas:**

1. La condición de personas extranjeras turistas incluye a las personas extranjeras con la condición de permanencia transitoria descritas en la nueva Ley 21.325 (Ley de Migraciones).
2. La condición de personas extranjeras residentes incluye los movimientos de personas solicitantes de refugio. Además, incluye 1 caso con condición ingreso condicionado.
3. La condición de personas extranjeras no Indica, incluye a los movimientos de personas que no indicaron una condición migratoria pero tienen un país de nacionalidad válido diferente de Chile.
4. La categoría No indica corresponde al ignorado en la variable condición y que además tienen ignorado el país de nacionalidad.
5. Dada la naturaleza de las categorías de la variable sexo provenientes del registro administrativo de movimientos de personas de la PDI, es decir, "masculino" y "femenino", para efectos de análisis estadístico se consideran las categorías "hombre" y "mujer".

Fuente: INE, en base a datos de PDI.

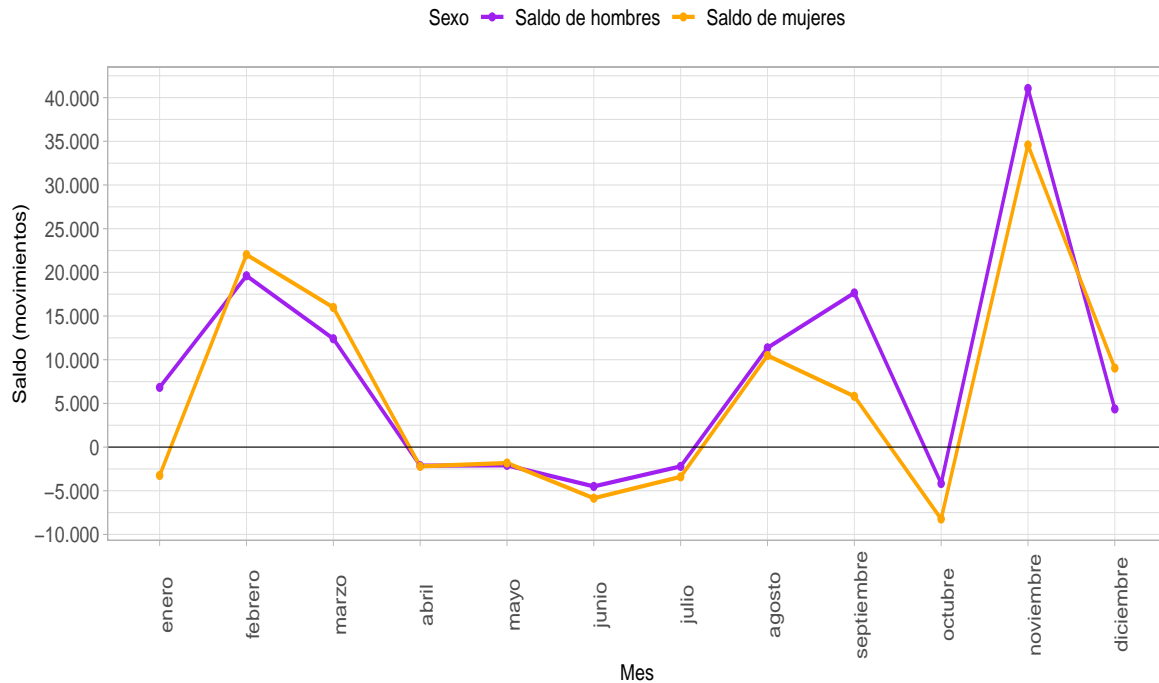
Respecto del saldo de movimientos de hombres durante el año 2022, se tiene que hay un saldo negativo para chilenos con -27.677 movimientos mientras que para el total de extranjeros el saldo es positivo con 125.795. No obstante, respecto de las personas extranjeras, los hombres turistas tienen el saldo positivo más alto con 163.250 movimientos, en tanto que existe un saldo negativo de -63.490 de los cuales no se indica la condición.

En el caso del saldo de mujeres durante el año 2022, al igual que con los hombres con condición chileno el saldo es negativo con -25.798, y para los movimientos de mujeres extranjeras totales el saldo es positivo con 98.902, no obstante dentro de las personas extranjeras se tiene que el saldo de los movimientos de extranjeras turistas es positivo con 169.282, mientras que residentes y no indica tienen saldos negativos con -14.100 y -56.280, respectivamente.

Respecto del comportamiento mensual del saldo, el gráfico 6 muestra que en términos absolutos el saldo de hombres es mayor que el de mujeres en casi todos los meses, exceptuando febrero, marzo, mayo y diciembre. En el caso

de los hombres, en 5 de los 12 meses existe un saldo negativo de movimientos, siendo junio el valor más bajo con -4.502, mientras que para las mujeres son 6 de los 12 meses aquellos con un saldo negativo, siendo octubre el más bajo con -8.235 movimientos. Por su parte, para hombres son 7 los meses con un saldo positivo de movimientos, siendo el más alto noviembre con 41.052 movimientos, y para mujeres, 6 de los 12 meses tienen un saldo positivo, con noviembre como el más alto con un saldo de 34.585 movimientos.

**Gráfico 6: Saldo de movimientos, según sexo. Año 2022**

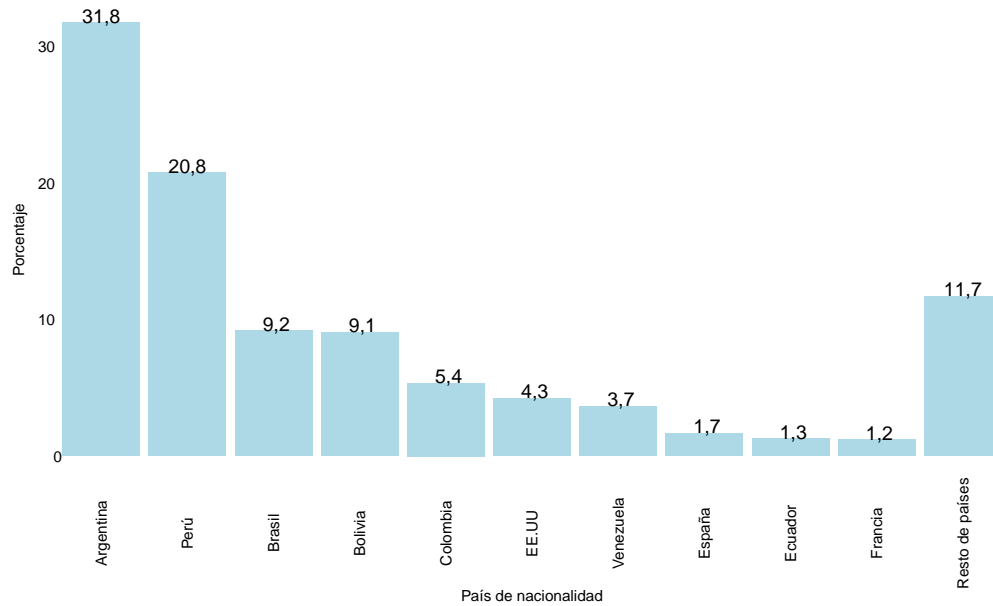


Fuente: INE, en base a datos de PDI.

Los gráficos 7, 8 y 9 muestran la distribución del total de movimientos del año 2022 de personas extranjeras según su condición (total, residentes y turistas), a partir de los cuales se pueden observar las principales nacionalidades de las personas que se mueven por las fronteras de Chile.

En el gráfico 7, se da cuenta de la distribución porcentual de las principales diez nacionalidades que entran y salen del país, del total de las personas extranjeras (incluye las personas extranjeras que no indicaron su condición). Se destaca Argentina, país que representa 31,8% del total de movimientos de personas extranjeras durante el año 2022, seguida de los movimientos de personas de Perú con 20,8% del total, sumando entre ambas poco más de la mitad de todos los movimientos de extranjeros.

**Gráfico 7: Distribución porcentual del total de movimientos de personas extranjeras, según país de nacionalidad. Año 2022**



Notas: 1. El total de movimientos de personas extranjeras incluye movimientos de personas con condición -no indica- pero con un país de nacionalidad válido.

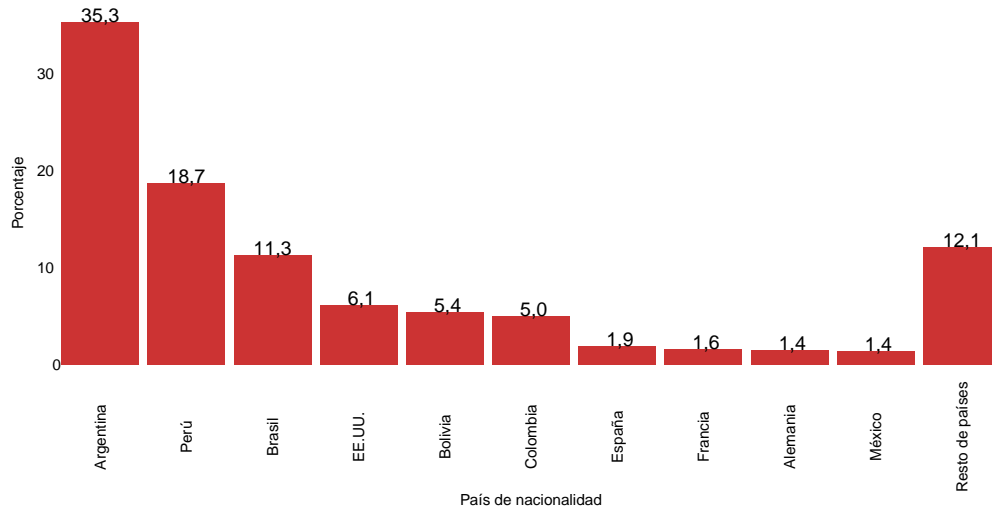
2. La categoría resto de países incluye apátridas y nacionalidad desconocida.

Fuente: INE, en base a datos de PDI.

El gráfico 8 indica las principales nacionalidades que entraron y salieron del país en condición de extranjeras turistas durante el año 2022. Argentina ocupa el primer lugar con 35,3% del total, seguida de Perú y Brasil con 18,7% y 11,3%, respectivamente, sumando las tres en conjunto 65,3% del total de movimientos de turistas. De los 10 países de nacionalidad principales para los movimientos de turistas, la mayoría se encuentran en América (7 de los 10 países) y el resto se ubican en Europa, estos últimos suman apenas cerca del 5%.

Por su parte, el gráfico 9 señala las diez nacionalidades con mayor cantidad de movimientos de entradas y salidas durante el 2022 en condición de personas extranjeras residentes. Allí se aprecia que la mayor proporción de movimientos de esta condición corresponde a personas de nacionalidad peruana con 24,8%, seguido de Argentina con 24,1%, los que junto al 15% de movimientos de bolivianos suman 63,9% del total de movimiento de extranjeros residentes (dichos países limitan geográficamente con Chile). El cuarto colectivo con mayor proporción en los movimientos de personas residentes es Venezuela con 8,0% del total. Estos 4 colectivos se encuentran entre los 6 principales colectivos de extranjeros residentes estimados en el país (INE-Sermig, 2022, págs. 7-8).

**Gráfico 8: Distribución porcentual del total de movimientos de personas extranjeras turistas, según país de nacionalidad. Año 2022**

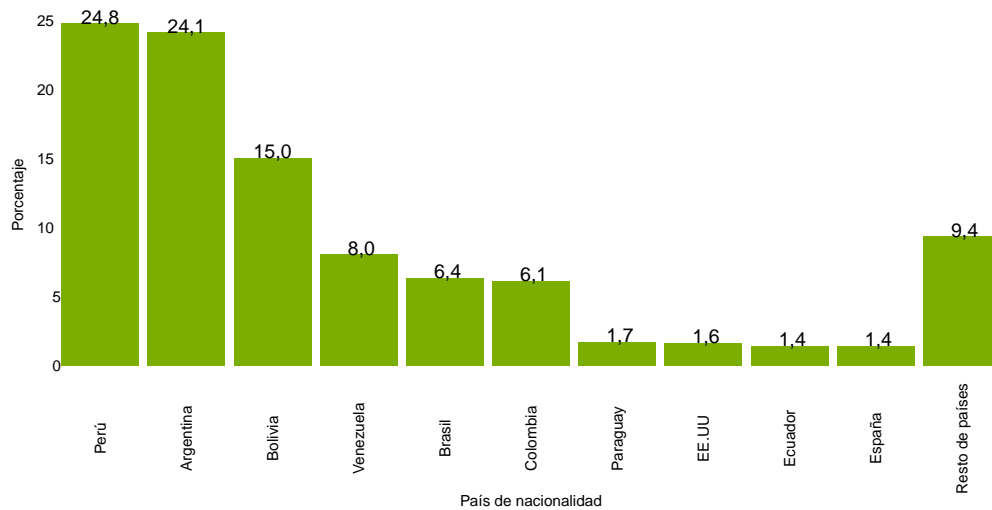


Notas: 1. Incluye los movimientos de personas con condición de permanencia transitoria.

2. La categoría resto de países incluye apátridas y nacionalidad desconocida.

Fuente: INE, en base a datos de PDI.

**Gráfico 9: Distribución porcentual del total de movimientos de personas extranjeras residentes, según país de nacionalidad. Año 2022.**



Notas: 1. Incluye los movimientos de personas solicitantes de refugio, y un caso de condición ingreso condicionado.

2. La categoría resto de países incluye apátridas y nacionalidad desconocida.

Fuente: INE, en base a datos de PDI.

La tabla 2 muestra los movimientos de entrada y salida junto con la relación de masculinidad de los mismos y el saldo total de personas extranjeras turistas, evidenciando los 10 principales países de nacionalidad con mayor cantidad de movimientos en 2022. Allí se aprecia que los movimientos son en su mayoría de hombres, con un índice de masculinidad total de las entradas de 109,2 y 111,5 para las salidas.

En 2 de los 10 principales colectivos (Colombia y Perú) hay mayor cantidad de movimientos de entradas de mujeres turistas que de hombres en dicha condición, con índices de masculinidad inferiores a cien, destacando Colombia con el más bajo con 85,4 movimientos de entradas de hombres por cada 100 movimientos de entradas de mujeres. En tanto, la relación de masculinidad más alta es para movimientos de personas de España con 152,1 movimientos de entradas de hombres por cada 100 de mujeres. En el caso de las salidas de personas extranjeras turistas, la mayor relación de masculinidad se da en movimientos de personas de España con 157,0 movimientos de salidas de hombres por cada 100 de mujeres, y por el contrario, la menor relación de masculinidad en las salidas se da para personas de Colombia con 86,5 movimientos de salidas de hombres por cada 100 mujeres.

Por su parte, en el caso del saldo total de movimientos de personas extranjeras turistas, se observa que para el año 2022 hay un balance total positivo de 332.532 movimientos, habiendo más movimientos de entradas que de salidas para personas de Argentina con un saldo de 153.067 movimientos, mientras que de los 10 principales países, el saldo más bajo (siendo aún positivo) se encuentra en México con 2.110 movimientos.

**Tabla 2: Movimientos de entradas, salidas, saldo e índice de masculinidad de personas extranjeras turistas, según país de nacionalidad (principales países). Año 2022**

| País de Nacionalidad              | Total     | Porcentaje | Entradas  | IM Entradas | Salidas   | IM Salidas | Saldo Total |
|-----------------------------------|-----------|------------|-----------|-------------|-----------|------------|-------------|
| Total                             | 4.314.720 | 100        | 2.323.626 | 109,2       | 1.991.094 | 111,5      | 332.532     |
| Argentina                         | 1.521.015 | 35,3       | 837.041   | 111,6       | 683.974   | 113,5      | 153.067     |
| Perú                              | 805.972   | 18,7       | 417.703   | 91,5        | 388.269   | 92,2       | 29.434      |
| Brasil                            | 485.768   | 11,3       | 248.873   | 110,4       | 236.895   | 113,2      | 11.978      |
| Estados Unidos de América         | 263.762   | 6,1        | 137.253   | 124,3       | 126.509   | 126,6      | 10.744      |
| Bolivia (Estado Plurinacional de) | 232.046   | 5,4        | 145.924   | 107,8       | 86.122    | 110,9      | 59.802      |
| Colombia                          | 214.294   | 5          | 125.023   | 85,4        | 89.271    | 86,5       | 35.752      |
| España                            | 81.748    | 1,9        | 42.070    | 152,1       | 39.678    | 157        | 2.392       |
| Francia                           | 67.271    | 1,6        | 35.111    | 118,8       | 32.160    | 119,9      | 2.951       |
| Alemania                          | 62.354    | 1,4        | 32.799    | 130,8       | 29.555    | 134,8      | 3.244       |
| México                            | 60.000    | 1,4        | 31.055    | 134,3       | 28.945    | 138,9      | 2.110       |
| Resto de países                   | 520.490   | 12,1       | 270.774   | 126,5       | 249.716   | 130        | 21.058      |

**Notas:**

1. Incluye los movimientos de personas con condición de permanencia transitoria.
2. La categoría resto de países incluye apátridas y nacionalidad desconocida. IM: Índice de Masculinidad.

Fuente: INE, en base a datos de PDI.

La tabla 3 muestra los movimientos de entrada y salida junto con la relación de masculinidad y el saldo total de personas extranjeras residentes, evidenciando los 10 principales países de nacionalidad con mayor cantidad de movimientos. Allí se aprecia que los movimientos son, en su gran mayoría, de hombres con un índice de masculinidad total de las entradas de 266,0 y 250,5 para las salidas.

En 2 de los 10 principales colectivos hay mayor cantidad movimientos de entradas de mujeres que de hombres con índices de masculinidad inferiores a 100, destacando Colombia con el más bajo con 81,3 movimientos de entradas de hombres extranjeros residentes por cada 100 movimientos de entradas de mujeres en dicha condición, seguidas de Venezuela donde la cifra es 93,5. Por su parte, la relación de masculinidad más alta es para movimientos de personas de Argentina y Paraguay con 905,2 y 884,7 movimientos de entradas de hombres por cada 100 de mujeres, respectivamente. De igual forma, en el caso de las salidas de personas extranjeras residentes, las mayores relaciones de masculinidad se da para personas de Argentina y Paraguay con 903,4 y 829,8 movimientos de salidas de hombres por cada 100 de mujeres, respectivamente. En tanto, la mayor cantidad de salidas de mujeres por cada 100 hombres se da para personas de Colombia con 81,7 movimientos de salidas de hombres por cada 100 mujeres, seguidas de Venezuela donde la cifra es 98,6.

En el caso del saldo total de movimientos de personas extranjeras residentes, se observa que para el año 2022 hay un balance total positivo de 11.935 movimientos con algunas diferencias por colectivo. El saldo positivo más alto es para personas de Argentina con 17.875 movimientos, mientras que, por el contrario, y al igual que en el año 2021, hay un balance negativo para el caso de personas extranjeras residentes de Venezuela, en este caso con un saldo negativo de -12.035 movimientos.

**Tabla 3: Movimientos de entradas, salidas, saldo e índice de masculinidad de personas extranjeras residentes, según país de nacionalidad (principales países). Año 2022**

| País de Nacionalidad                 | Total     | Porcentaje | Entradas  | IM Entradas | Salidas   | IM Salidas | Saldo Total |
|--------------------------------------|-----------|------------|-----------|-------------|-----------|------------|-------------|
| Total                                | 2.878.181 | 100        | 1.445.058 | 266         | 1.433.123 | 250,5      | 11.935      |
| Perú                                 | 713.478   | 24,8       | 354.236   | 161,5       | 359.242   | 156,6      | -5.006      |
| Argentina                            | 694.219   | 24,1       | 356.047   | 905,2       | 338.172   | 903,4      | 17.875      |
| Bolivia (Estado Plurinacional de)    | 432.562   | 15         | 218.479   | 500,1       | 214.083   | 445,2      | 4.396       |
| Venezuela (República Bolivariana de) | 231.471   | 8          | 109.718   | 93,5        | 121.753   | 98,6       | -12.035     |
| Brasil                               | 183.188   | 6,4        | 94.816    | 665         | 88.372    | 622,5      | 6.444       |
| Colombia                             | 176.190   | 6,1        | 85.370    | 81,3        | 90.820    | 81,7       | -5.450      |
| Paraguay                             | 49.824    | 1,7        | 25.100    | 884,7       | 24.724    | 829,8      | 376         |
| Estados Unidos de América            | 46.873    | 1,6        | 23.539    | 171,8       | 23.334    | 171        | 205         |
| Ecuador                              | 40.645    | 1,4        | 19.840    | 102,3       | 20.805    | 100,8      | -965        |
| España                               | 40.497    | 1,4        | 20.151    | 166,2       | 20.346    | 163,1      | -195        |
| Resto de países                      | 269.234   | 9,4        | 137.762   | 222,2       | 131.472   | 205,6      | 6.290       |

**Notas:**

1. Incluye los movimientos de personas solicitantes de refugio, y un caso de condición ingreso condicionado.
2. La categoría resto de países incluye apátridas y nacionalidad desconocida.

Fuente: INE, en base a datos de PDI.

### 3. Análisis por punto fronterizo

Respecto de la distribución porcentual del total de movimientos y saldo según sexo, para los 15 principales puntos fronterizos del país, durante el 2022 (ver archivo "Tablas 2022")<sup>9</sup>, el principal punto fronterizo en términos de la cantidad total de movimientos es el Aeropuerto Internacional Arturo Merino Benítez, ubicado en la Región Metropolitana con 6.590.279 movimientos totales. En este aeropuerto del país hubo mayor cantidad de entradas que de salidas tanto para hombres como para mujeres, con un saldo de hombres de 82 movimientos y de mujeres 7.907. Respecto del porcentaje de entradas en su mayoría fueron de hombres, los que representaron 51,5 % del total de movimientos de entrada por dicho control migratorio, misma situación para las salidas, en donde los movimientos de hombres representaron 51,6 % del total de salidas por dicho punto.

De los 14 puntos fronterizos principales restantes y el saldo por sexo, se tiene que el saldo de movimientos de hombres más alto se encuentra en el Paso los Libertadores (ubicado en la región de Valparaíso) con 35.590 movimientos, mientras que el más bajo se dio en el Paso Cardenal Samore – Pajaritos (ubicado en la región de los Lagos) donde el saldo de movimientos de hombres del 2022 se situó en -1.274. Por el lado del saldo de las mujeres, al igual que el de los hombres, tiene el valor más alto en el Paso de los Libertadores donde la cifra fue 19.847, no obstante, el saldo más bajo para mujeres estuvo en el Paso Puesto (ubicado en la región de la Araucanía) donde fue -824.

<sup>9</sup>Por temas del tamaño y diseño las tablas relativas de los análisis por puntos fronterizos y los regionales no se incorporaron dentro del boletín, pero se encuentran disponibles para su consulta y descarga en la página web del INE, demografía y migración, cuadros estadísticos, movimiento internacional de pasajeros, Tablas 2022.

Respecto de los porcentajes de los movimientos de entrada por sexo en cada punto fronterizo, dejando de lado al Aeropuerto Internacional Arturo Marino Benítez, se tiene que en Chungará -Tambor Quemado (ubicado en la región de Arica y Parinacota) los movimientos de entradas de hombres representaron 76 % del total de dicho punto fronterizo, mientras que en la Avanzada El Límite (ubicada en la región de Los Lagos) los movimientos de entradas de mujeres fueron más que los de hombres, específicamente 50,9 % del total de dicho control fronterizo. Finalmente, en cuanto a los porcentajes de las salidas por sexo y paso fronterizo, 80,3 % de las salidas de Chungará - Tambor Quemado fueron de hombres y el 51,1 % de las salidas de La avanzada el Límite fueron de mujeres.

## 4. Resultados regionales

Respecto de la distribución regional del total de movimientos del año 2022, las cuatro principales regiones con mayor cantidad de movimientos son: Metropolitana (6.590.279), Arica y Parinacota (2.374.176), Valparaíso (1.406.588), y Magallanes y la Antártica Chilena (1.205.615), de acuerdo con los controles fronterizos que en ellas se encuentran. La región con menor cantidad de movimientos fue Atacama, con 1.966 movimientos. En términos del saldo total, Valparaíso tiene el balance positivo mayor con un saldo positivo de 55.588 movimientos, mientras que el balance negativo principal está en Maule, con -2.137 movimientos.

Respecto del saldo neto de movimientos por región se tiene que en 3 de las 14 regiones del país con puntos fronterizos, fue negativo, estas son Maule con -2.137, Los Ríos con -1.034 y Biobío con -671, mientras que fueron 11 las regiones con saldos positivos, encontrándose los más altos en Valparaíso con 55.588, Arica y Parinacota (50.432) y Magallanes y la Antártica Chilena (20.521).

Respecto de cada región, a continuación se presenta el análisis para los 10 principales países de nacionalidad con mayor cantidad de movimientos (totales, es decir, tanto de entrada como de salida). Cabe mencionar que no existen puntos fronterizos registrados en las regiones de Ñuble y O'Higgins, por lo que no se ven reflejadas en los análisis regionales, mientras que para el resto de las regiones se tiene lo siguiente:

En la Región de Arica y Parinacota, los principales movimientos del año 2022 fueron de personas de Perú con un total de 1.071.803 movimientos, seguido de los movimientos de personas chilenas (922.072) y de los de nacionalidad boliviana (320.699). Tanto los movimientos de entrada como los de salida del país a través de la región fueron en su mayoría de hombres, con 707.228 entradas de hombres y 505.076 entradas de mujeres, frente a 674.211 salidas de hombres y 487.661 salidas de mujeres. De las 10 principales nacionalidades en esta región, el saldo total más alto fue para personas de Bolivia con un balance positivo de 45.067 movimientos, mientras que el saldo de movimientos más bajo correspondió a personas de Brasil con -2.979 movimientos.

En la Región de Tarapacá, los principales movimientos del año 2022 fueron de personas de Bolivia con un total de 232.822 movimientos, seguido de los movimientos de personas de Chile (24.686) y de Perú (1.762). Tanto los movimientos de entrada como los de salida del país a través de la región fueron en su mayoría de hombres, con 90.204 entradas de hombres y 48.736 entradas de mujeres, frente a 87.739 salidas de hombres y 39.574 salidas de mujeres. De las 10 principales nacionalidades en esta región, el saldo total más alto fue para personas de Bolivia con un balance positivo de 12.620 movimientos, mientras que el saldo de movimientos más bajo correspondió a personas de Chile con -2.128 movimientos.



En la Región de Antofagasta, los principales movimientos del año 2022 fueron de personas de Bolivia con un total de 66.289 movimientos, seguido de los movimientos de personas chilenas (35.326) y Argentina (31.618). Tanto los movimientos de entrada como los de salida del país a través de la región fueron en su mayoría de hombres, con 88.793 entradas de hombres y 45.569 entradas de mujeres, frente a 75.675 salidas de hombres y 38.578 salidas de mujeres. De las 10 principales nacionalidades en esta región, el saldo total más alto fue para personas de Brasil con un balance positivo de 5.582 movimientos, mientras que el saldo de movimientos más bajo correspondió a personas de Chile con -1.048 movimientos.

En la Región de Atacama, los principales movimientos del año 2022 fueron de personas de Filipinas con un total de 533 movimientos, seguido de los movimientos de personas argentinas (471) y chinas (269). Tanto los movimientos de entrada como los de salida del país a través de la región fueron en su mayoría de hombres, con 1.025 entradas de hombres y 103 entradas de mujeres, frente a 698 salidas de hombres y 140 salidas de mujeres. De las 10 principales nacionalidades en esta región, el saldo total más alto fue para personas de India con un balance positivo de 184 movimientos, mientras que el saldo de movimientos más bajo correspondió a personas de Chile con -109 movimientos.

En la Región de Coquimbo, los principales movimientos del año 2022 fueron de personas de Argentina con un total de 7.293 movimientos, seguidos de los movimientos de personas filipinas (642) y de Chile (635). Tanto los movimientos de entrada como los de salida del país a través de la región fueron en su mayoría de hombres, con 4.195 entradas de hombres y 3.220 entradas de mujeres, frente a 1.526 salidas de hombres y 679 salidas de mujeres. De las 10 principales nacionalidades en esta región, el saldo total más alto fue para personas de Argentina con un balance positivo de 5.011 movimientos, mientras que el saldo de movimientos más bajo correspondió a personas de Chile con -97 movimientos.

En la Región de Valparaíso, los principales movimientos del año 2022 fueron de personas de Argentina con un total de 814.577 movimientos, seguido de los movimientos de personas chilenas (339.974) y de Brasil (137.468). Tanto los movimientos de entrada como los de salida del país a través de la región fueron en su mayoría de hombres, con 518.871 entradas de hombres y 212.217 entradas de mujeres, frente a 483.109 salidas de hombres y 192.391 salidas de mujeres. De las 10 principales nacionalidades en esta región, el saldo total más alto fue para personas de Argentina con un balance positivo de 29.373 movimientos, mientras que el saldo de movimientos más bajo (aun cuando el balance es positivo) correspondió a personas de Colombia con 412 movimientos.

En la Región Metropolitana, los principales movimientos del año 2022 fueron de personas chilenas con un total de 3.545.912 movimientos, seguido de los movimientos de personas de Brasil (451.050) y de Perú (422.638). Tanto los movimientos de entrada como los de salida del país a través de la región fueron en su mayoría de hombres, con 1.699.774 entradas de hombres y 1.599.360 entradas de mujeres, frente a 1.699.692 salidas de hombres y 1.591.453 salidas de mujeres. De las 10 principales nacionalidades en esta región, el saldo total más alto fue para personas de Colombia con un balance positivo de 23.271 movimientos, mientras que el saldo de movimientos más bajo correspondió a personas de Chile con -46.594 movimientos.

En la Región del Maule, los principales movimientos del año 2022 fueron de personas argentinas con un total de 11.774 movimientos, seguido de los movimientos de personas de Chile (9.711) y de Brasil (163). Tanto los movimientos de entrada como los de salida del país a través de la región fueron en su mayoría de hombres, con 6.066 entradas de hombres y 3.997 entradas de mujeres, frente a 7.768 salidas de hombres y 4.432 salidas de mujeres. De las 10 principales nacionalidades en esta región, el saldo total más alto fue para personas de Uruguay

con un balance positivo de 9 movimientos, mientras que el saldo de movimientos más bajo correspondió a personas de Argentina con -1.134 movimientos.

En la Región de Biobío, los principales movimientos del año 2022 fueron de personas de Filipinas con un total de 6.589 movimientos, seguido de los movimientos de personas de India (2.989) y China (1.242). Tanto los movimientos de entrada como los de salida del país a través de la región fueron en su mayoría de hombres, con 8.306 entradas de hombres y 166 entradas de mujeres, frente a 9.021 salidas de hombres y 122 salidas de mujeres. De las 10 principales nacionalidades en esta región, el saldo total más alto fue para personas de China con un balance positivo de 276 movimientos, mientras que el saldo de movimientos más bajo correspondió a personas de Chile con -473 movimientos.

En la Región de la Araucanía, los principales movimientos del año 2022 fueron de personas chilenas con un total de 159.790 movimientos, seguido de los movimientos de personas de Argentina (126.496) y de Brasil (8.967). Tanto los movimientos de entrada como los de salida del país a través de la región fueron en su mayoría de hombres, con 87.706 entradas de hombres y 65.656 entradas de mujeres, frente a 86.082 salidas de hombres y 65.107 salidas de mujeres. De las 10 principales nacionalidades en esta región, el saldo total más alto fue para personas de Argentina con un balance positivo de 6.080 movimientos, mientras que el saldo de movimientos más bajo correspondió a personas de Brasil con -2.027 movimientos.

En la Región de Los Ríos, los principales movimientos del año 2022 fueron de personas chilenas con un total de 14.585 movimientos, seguido de los movimientos de personas de Argentina (4.248) y de Filipinas (579). Tanto los movimientos de entrada como los de salida del país a través de la región fueron en su mayoría de hombres, con 5.099 entradas de hombres y 4.601 entradas de mujeres, frente a 5.511 salidas de hombres y 5.223 salidas de mujeres. De las 10 principales nacionalidades en esta región, el saldo total más alto fue para personas de Argentina con un balance positivo de 558 movimientos, mientras que el saldo de movimientos más bajo correspondió a personas de Chile con -1.321 movimientos.

En la Región de Los Lagos, los principales movimientos del año 2022 fueron de personas chilenas con un total de 243.603 movimientos, seguido de los movimientos de personas de Argentina (156.377) y de Brasil (6.485). Tanto los movimientos de entrada como los de salida del país a través de la región fueron en su mayoría de hombres, con 116.922 entradas de hombres y 100.113 entradas de mujeres, frente a 118.311 salidas de hombres y 97.591 salidas de mujeres. De las 10 principales nacionalidades en esta región, el saldo total más alto fue para personas de Argentina con un balance positivo de 3.023 movimientos, mientras que el saldo de movimientos más bajo correspondió a personas de Chile con -2.039 movimientos.

En la Región de Aysén, los principales movimientos del año 2022 fueron de personas chilenas con un total de 109.418 movimientos, seguido de los movimientos de personas de Argentina (51.870) y de Brasil (2.305). Tanto los movimientos de entrada como los de salida del país a través de la región fueron en su mayoría de hombres, con 48.731 entradas de hombres y 37.211 entradas de mujeres, frente a 48.781 salidas de hombres y 37.020 salidas de mujeres. De las 10 principales nacionalidades en esta región, el saldo total más alto fue para personas de Argentina con un balance positivo de 1.066 movimientos, mientras que el saldo de movimientos más bajo correspondió a personas de Brasil con -395 movimientos.

En la Región de Magallanes y de la Antártica Chilena, los principales movimientos del año 2022 fueron de personas argentinas con un total de 719.426 movimientos, seguido de los movimientos de personas chilenas (344.967) y de

Brasil (27.626). Tanto los movimientos de entrada como los de salida del país a través de la región fueron en su mayoría de hombres, con 373.083 entradas de hombres y 239.985 entradas de mujeres, frente a 359.680 salidas de hombres y 232.867 salidas de mujeres. De las 10 principales nacionalidades en esta región, el saldo total más alto fue para personas de Argentina con un balance positivo de 17.584 movimientos, mientras que el saldo de movimientos más bajo correspondió a personas de Chile con -1.731 movimientos.

## 5. Bibliografía

Calvelo, L. (2011). "Viejos y nuevos asuntos en las estimaciones de la migración internacional en América Latina y el Caribe". Santiago, Chile: Centro Latinoamericano y Caribeño de Demografía (CELADE)-División de Población de CEPAL.

INE (2023). "Boletín demográfico anual del movimiento internacional de pasajeros 2021". Santiago, Chile: Instituto Nacional de Estadísticas.

INE-Sermig (2022). "Estimación de personas extranjeras residentes habituales en Chile al 31 de diciembre de 2021. Informe de resultados". Santiago, Chile.

Martinez, J. (1998). "La migración internacional en los censos de población". Documento presentado en el Seminario sobre diseño conceptual y temas a investigar en los censos 2000 en América Latina, realizado en Santiago de Chile del 13 al 16 de octubre de 1998. Disponible en: <https://repositorio.cepal.org/bitstream/handle/11362/126>

Naciones Unidas. (2020). "Estadísticas Migratorias Informe del Secretario General". Comisión de Estadística. 52° período de sesiones. Temas de debate y para la adopción de decisiones: estadísticas sobre las migraciones. Documento disponible en: <https://undocs.org/es/E/CN.3/2021/11>

Santo Tomás, P., Summers, L., & Clemens, M. (2009). "Los migrantes cuentan. Cinco pasos para la obtención de mejores datos migratorios". Washington DC.: Center for Global Development. Documento disponible en: <http://www.migrationdata.org>

United Nations. (2017). "Handbook on Measuring International Migration through Population Censuses". UN, New York: Background document. Statistical Commission, Forty-eight session 7-10 March 2017, Item 4(a) of the provisional agenda, Demographic Statistics.