

Edición nº 1 / diciembre de 2019

En los temas de debate de Naciones Unidas para la adopción de decisiones sobre la migración internacional se indica que “la población de migrantes está compuesta, en realidad, por todas las personas que han experimentado la migración (es decir, un cambio del país de su residencia habitual), y sería más adecuada la denominación de número de personas que han residido alguna vez en el extranjero. Sin embargo, se suele calcular su valor aproximado utilizando variables indirectas, tales como el país de nacimiento y la nacionalidad” (Naciones Unidas, 2019).

Según Graciela Sarrible (2002) “a nivel empírico, reiteradamente se asimila de forma incorrecta a los extranjeros con todos los migrantes internacionales, pretendiendo omitir a los nacionales como posibles inmigrantes o retornados. Predominan los estudios sobre extranjeros para analizar su inserción laboral, integración o sus características demográficas, pero escasean los estudios de las personas con la nacionalidad del país, y que han vivido fuera”.

En Chile la principal fuente de información utilizada para medir la migración de retorno son los censos de población y vivienda, puesto que los registros administrativos hasta el momento atienden en mayor medida a la inmigración de personas extranjeras o a los chilenos que se encuentran residiendo en el exterior. Una limitación inherente de los censos es que se pierde la información de la duración de la estancia en el extranjero y de los movimientos intermedios que puedan haber entre los puntos de origen y destino de estas personas, entendiendo como migrantes a quienes se encontraban residiendo en lugares diferentes en dos puntos específicos en el tiempo.

## Migración de retorno

El *stock* de migrantes retornados se refiere a las personas del país de enumeración que emigraron y posteriormente volvieron a vivir en el país. En este documento se entenderá como persona migrante internacional de retorno a aquellas que nacieron en Chile, quienes cinco años antes de la fecha censal se encontraban residiendo en otro país y que al momento del censo son residentes habituales en Chile. Así, quedan fuera del cálculo las personas que 5 años antes del censo “no habían nacido”, es decir los menores de 5 años al momento censal.



## Ilustración 1. Batería de preguntas sobre migración

Censo 2017

Para identificar a las personas migrantes internacionales retornadas, se utilizan las siguientes preguntas del cuestionario censal del 2017 en la ilustración. Para el Censo 2002, se trata de las preguntas 22. "Cuando usted nació, ¿En qué comuna o lugar vivía su madre?" y 24. "¿En qué comuna o lugar vivía usted en abril de 1997?".



**Tabla 1: Migrantes Internacionales de retorno según sexo.**  
Censos 2002-2017

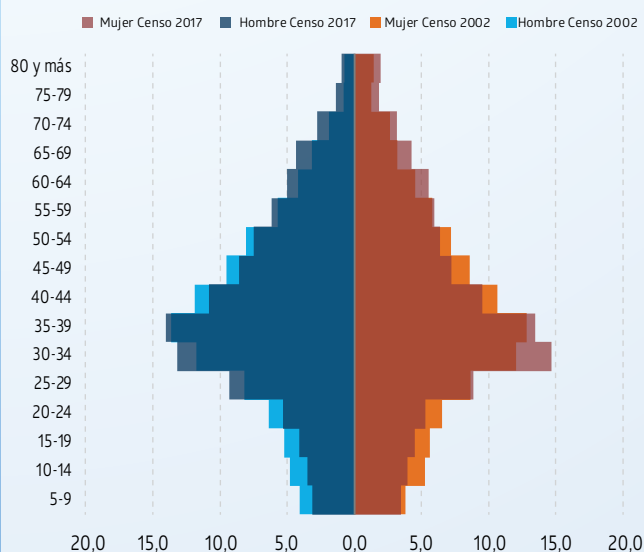
Sexo	Censos	
	2002	2017
<b>Total</b>	<b>42.646</b>	<b>56.951</b>
<b>Hombres</b>	22.413	30.632
<b>Mujeres</b>	20.233	26.319
<b>Índice de Masculinidad</b>	110,8	116,4

**Nota:** excluye a las personas que no declararon lugar de nacimiento, lugar de residencia habitual o lugar de residencia 5 años antes.

Específicamente, el Censo 2002 hace referencia a aquellas personas nacidas en Chile que residían en otro país en abril de 1997. Mientras que en el Censo 2017, se identifican a aquellas personas nacidas en Chile quienes en abril de 2012 residían en el extranjero.

El Censo 2017 empadronó a 56.951 migrantes internacionales de retorno, cifra que representa 33,5% más que lo empadronado en 2002. Cabe destacar que los migrantes de retorno son en su mayoría hombres, específicamente 116,4 hombres por cada 100 mujeres (ver tabla 1).

**Gráfico 1: pirámide poblacional de migrantes internacionales de retorno.**  
Censos 2002-2017



**Nota:** excluye a las personas que no declararon lugar de nacimiento, lugar de residencia habitual o lugar de residencia 5 años antes.

Respecto de la estructura por edad y sexo de esta población, el gráfico 1 muestra que en ambos censos, los hombres se concentraron en el tramo etario de 35-39 años. Mientras que en el caso de las mujeres migrantes de retorno, en el Censo 2002 se concentraron en el grupo 35-39 años, en cambio para el Censo 2017 hicieron en el tramo de 30-34 años, creciendo un 58,2% entre ambos censos. De igual forma, en el 2017 aumentó la proporción de personas retornadas del grupo etario de 60 años y más.

**Tabla 2: población de 25 años y más por años de escolaridad promedio, condición migratoria de retorno y según sexo**  
Censo 2017

Sexo	Migrantes		No Migrantes	
	Total	Años de escolaridad promedio	Total	Años de escolaridad promedio
<b>Total</b>	<b>46.666</b>	<b>14,1</b>	<b>10.214.221</b>	<b>11,0</b>
<b>Hombre</b>	25.274	14,2	4.873.668	11,1
<b>Mujer</b>	21.392	14,0	5.340.553	10,9

**Nota:** excluye a las personas que no declararon lugar de nacimiento, lugar de residencia habitual o lugar de residencia 5 años antes, curso o nivel más alto aprobado.

Una de las características principales de esta población es que posee un nivel de instrucción más alto que el de la población no migrante<sup>1</sup>. En particular la población de 25 años o más no migrante tiene en promedio 11 años de escolaridad, es decir, el equivalente a tercer año aprobado, mientras que la población inmigrante internacional de retorno tiene 14,1 años de escolaridad, es decir el equivalente a segundo año de nivel superior aprobado. Las brechas de género en ambos casos son similares, aunque los hombres tienen un promedio de escolaridad ligeramente superior al de las mujeres.

Respecto de los países donde residían cinco años antes del censo los migrantes internacionales, Argentina era el principal lugar de residencia en 1997 (40,9%). Sin embargo, en el Censo 2017 se diversificaron los países de donde provienen estos migrantes. Tal es el caso de España, el cual correspondía al puesto 7 en el ranking del Censo 2002 y que para el censo del 2017, se posicionó como el país de residencia habitual de un 18,3% de los migrantes de retorno.

**Tabla 3:** migrantes internacionales de retorno según principales países de residencia anterior. Censos 2002-2017

Censo 2002				Censo 2017			
Ranking	País	Residencia en 1997		Ranking	País	Residencia en 2012	
		Total	Porcentaje			Total	Porcentaje
	<b>Total</b>	<b>42.646</b>	<b>100,0</b>		<b>Total</b>	<b>56.951</b>	<b>100,0</b>
1	Argentina	17.454	40,9	1	España	10.405	18,3
2	Estados Unidos de América	5.040	11,8	2	Argentina	8.968	15,7
3	Brasil	1.939	4,5	3	Estados Unidos de América	7.185	12,6
4	Canadá	1.660	3,9	4	Venezuela	2.675	4,7
5	Venezuela	1.619	3,8	5	Brasil	2.492	4,4
6	España	1.619	3,8	6	Perú	2.479	4,4
7	Perú	1.476	3,5	7	Australia	2.048	3,6
8	Ecuador	1.080	2,5	8	Colombia	1.672	2,9
9	Bolivia	910	2,1	9	México	1.641	2,9
10	Suecia	884	2,1	10	Reino Unido de Gran Bretaña e Irlanda del Norte	1.556	2,7
11	Alemania	835	2,0	11	Canadá	1.514	2,7
12	Francia	676	1,6	12	Francia	1.335	2,3
13	Paraguay	666	1,6	13	Italia	1.227	2,2
14	Reino Unido de Gran Bretaña e Irlanda del Norte	620	1,5	14	Bolivia	1.145	2,0
15	Australia	610	1,4	15	Alemania	1.144	2,0
16	Resto de Países	5.199	12,2	16	Resto de Países	9.093	16,0
17	País no declarado	359	0,8	17	País no declarado	372	0,7

**Nota:** excluye a las personas que no declararon lugar de nacimiento, lugar de residencia habitual o lugar de residencia 5 años antes.

(1) Se considera no migrantes a aquellas personas que nacieron en Chile, quienes cinco años antes del censo vivían en Chile y actualmente son residentes habituales en Chile.

Respecto del tipo de hogar que conforman las personas migrantes internacionales de retorno, destaca el incremento de los hogares unipersonales que pasaron de 8% en 2002 a 12,1% en 2017. En tanto, los hogares sin núcleo pasaron de 7,9% en 2002 a 9,4% en 2017, en

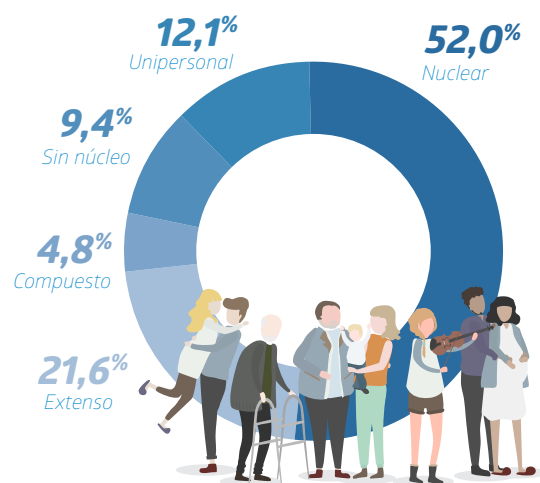
contraposición a los hogares extensos y compuestos, los cuales disminuyeron 4,7 y 1 puntos porcentuales, respectivamente, entre los censos 2002-2017. Las personas en hogares nucleares se mantuvieron en un 52% en ambos censos.

**Tabla 4: migrantes internacionales de retorno según tipo de hogar que conforman**  
Censos 2002-2017

Tipo de hogar	2002		2017	
	Total	%	Total	%
<b>Total</b>	<b>41.168</b>	<b>100,0</b>	<b>55.610</b>	<b>100,0</b>
<b>Unipersonal</b>	3.278	8,0	6.752	12,1
<b>Nuclear</b>	21.401	52,0	28.932	52,0
<b>Extenso</b>	10.839	26,3	12.007	21,6
<b>Compuesto</b>	2.394	5,8	2.689	4,8
<b>Sin núcleo</b>	3.256	7,9	5.230	9,4

**Nota:** excluye a las personas que no declararon lugar de nacimiento, lugar de residencia habitual o lugar de residencia 5 años antes. El tipo de hogar excluye a personas en viviendas colectivas, en tránsito, en operativo calle y servicio doméstico.

**Distribución porcentual del tipo de hogar que conforman las personas migrantes internacionales de retorno**  
Censo 2017



## Trabajos citados

**Naciones Unidas. (2019).** Temas de debate y para la adopción de decisiones: estadísticas de las migraciones internacionales. Informe del Secretario General. Consejo Económico y Social. Comisión de Estadística. 50° período de sesiones. E/CN.3/2019/17.

**Sarrible, G. (Enero-Junio 2002).** Definiciones y datos sobre migración internacional y nacionalidad: el caso de España. Migraciones Internacionales, Vol. 1, Núm. 2, 123-146.

