



SÍNTESIS DE RESULTADOS ESTADÍSTICAS VITALES

Período de información: 2023

Subdepartamento de Demografía
Departamento de Estadísticas Demográficas y Sociales
Instituto Nacional de Estadísticas



Mayo - 2026

Presentación

La presente síntesis abarcará los principales hechos vitales ocurridos en 2023, junto a sus indicadores básicos. Los hechos vitales informados están relacionados con el comienzo y fin de la vida (nacimientos y defunciones), junto a sus principales indicadores como son; natalidad, fecundidad, esperanza de vida al nacer entre otras.

La información procede directamente del Servicio de Registro Civil e Identificación (SRCel), específicamente de los registros correspondientes a las inscripciones de los hechos vitales. Por otra parte, el Ministerio de Salud (Minsal), aporta las variables de salud en nacimientos, defunciones y defunciones fetales¹.

De esta manera, se complementa la información de los nacimientos y la fecundidad en Chile, respecto a cuántos hijos e hijas tienen las mujeres, las edades en que son madres, sus características, y finalmente, el aporte de las mujeres extranjeras en los nacimientos ocurridos en el país. Además, se ponen a disposición cifras sobre mortalidad general, mortalidad infantil y mortalidad en la niñez, sus tasas e indicadores asociados al fin de la vida, principales causas de muerte y grupos etarios de quienes mueren en Chile. Se presentan, adicionalmente, los valores calculados para la esperanza de vida ($e(0)$) a partir de las cifras de mortalidad del año 2023 y el crecimiento natural observado en el año.

En cuanto a los hechos que cambian el estado civil de las personas como es el Acuerdo de Unión Civil y los Matrimonios, serán presentados en un documento separado en una fecha que se indicará prontamente, debido al cambio que tuvo la ley de este último hecho vital, respecto a los matrimonios igualitarios y en la manera de recolección de la información por nuestro proveedor principal Registro Civil (SRCel).

1.

Nacimientos: fecundidad y madres extranjeras

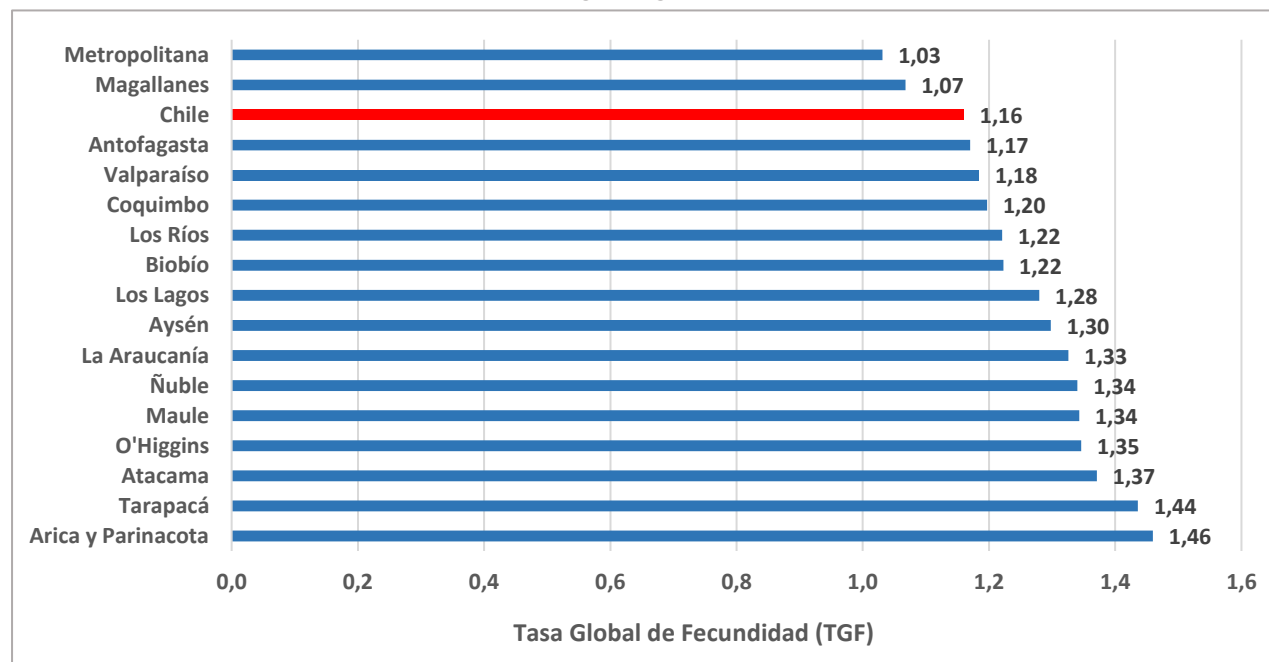
Nacimientos: número de nacidos vivos y Tasa Global de Fecundidad (TGF)

El 2023, los nacimientos observados llegaron a los **174.057** registros oportunamente inscritos, de los cuales el **51,0%** fueron hombres (88.792); el **49,0%**, mujeres (85.248) y el **0,01%**, sexo indeterminado (17). Esta cifra evidencia una leve alza de los nacimientos respecto al 2022, en donde se observó una variación de **-8,1%**, año en que se contabilizaron 189.303 nacidos vivos.

En la misma línea, la Tasa Global de Fecundidad (TGF), indicador que se interpreta como el número de hijos(as) promedio que tendría una mujer durante su vida fértil (15-49 años) en 2023 (ver gráfico 1) fue de **1,16** hijos(as), ubicándose aún bajo el nivel de reemplazo generacional estimado de 2,1 hijos(as) promedio por mujer, es decir, una variación de **-44,8%** con respecto a esta.

A nivel regional, se destacan para este período las regiones de Arica y Parinacota y Tarapacá con las TGF más altas del país (pero siempre por debajo del nivel de reemplazo), situándose en **1,46** y **1,44** hijos(as) promedio por mujer, respectivamente. En contraste, las regiones de Magallanes y Metropolitana obtuvieron los valores más bajos, alcanzando **1,07** y **1,03** hijos(as) en promedio por mujer.

Gráfico 1: Tasa Global de Fecundidad, según región de residencia habitual de la madre, 2023.



FUENTE: Instituto Nacional de Estadísticas (INE), en base a estadísticas vitales 2023 y a Estimaciones y Proyecciones de población, base 2017.
Nota: La TGF ha sido calculada usando los nacimientos corregidos 2023.



La Tasa Global de Fecundidad (TGF) en 2023 fue de 1,16 hijos(as) por mujer, valor que sigue estando por debajo del nivel de reemplazo generacional estimado del valor hipotético de 2,1 hijos(as) en promedio

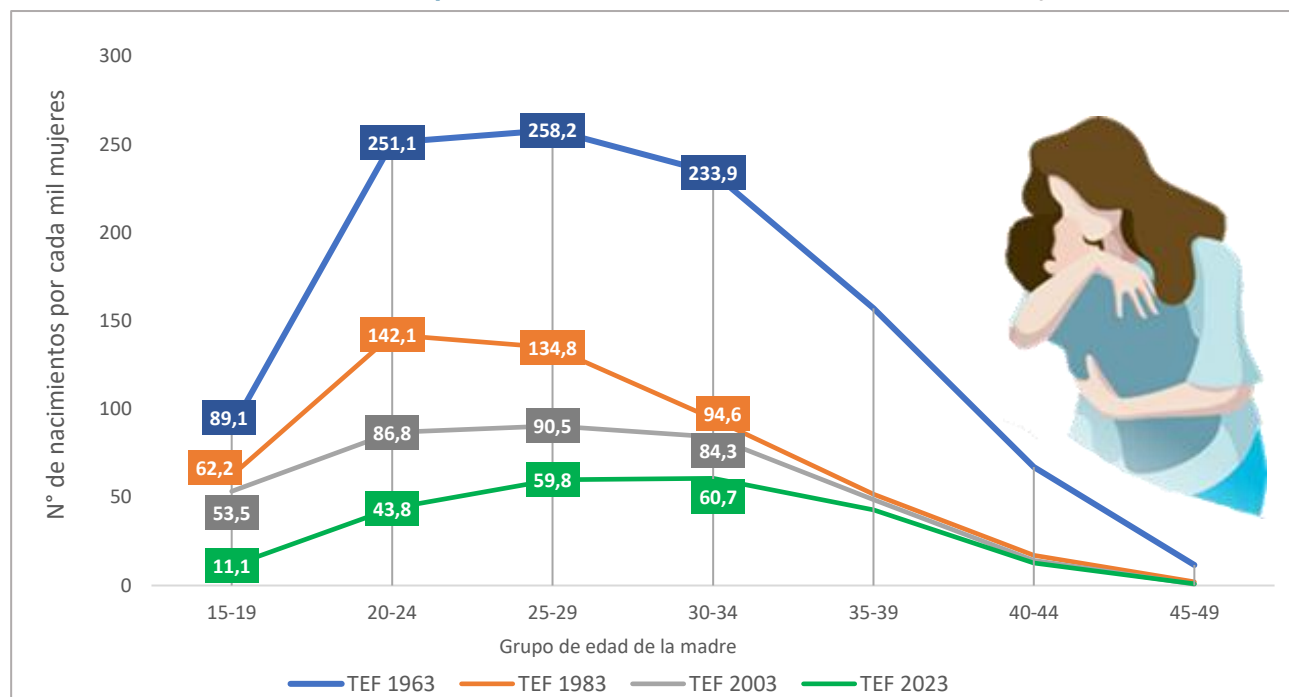
Nacimientos: Tasa Específica de Fecundidad

La Tasa Específica de Fecundidad (TEF) mide la intensidad de la fecundidad por grupo de edad de la mujer. En Chile, se ha presentado en los últimos seis decenios una importante transformación en los distintos grupos de edad, como se aprecia en el gráfico 2.

La fecundidad adolescente (madres de 15 a 19 años) se mantuvo en los años 1983 y 2003 (ver gráfico 2) con tasas del orden de **62,2** y **53,5** nacimientos por cada mil mujeres, respectivamente; descendiendo con respecto a 1963, que era de **89,1** nacimientos por cada mil mujeres. Sin embargo, en el año 2023 se observó una reducción sustantiva de los nacimientos en este grupo etario, llegando a una tasa de **11,1** nacimientos por cada mil mujeres adolescentes. Con estas cifras se puede advertir la gran variación porcentual al comparar 1963, 1983 y 2003 respecto a 2023 alcanzando descensos de **87,5%**, **82,1%** y **79,2%** respectivamente.

En 2023, la curva de la TEF adopta una forma diferente a la observada en 1963, 1983 y 2003: en **1963**, el **56,0%** de la fecundidad sucedió antes de los **30 años**, en **1983** alcanzó un **67,2%**, en **2003** dicho porcentaje fue de **60,9%**, mientras que en **2023** solo el **49,5%** de la fecundidad se produjo **antes de los 30 años**.

Gráfico 2: Tasas específicas de Fecundidad, Chile 1963, 1983, 2003 y 2023



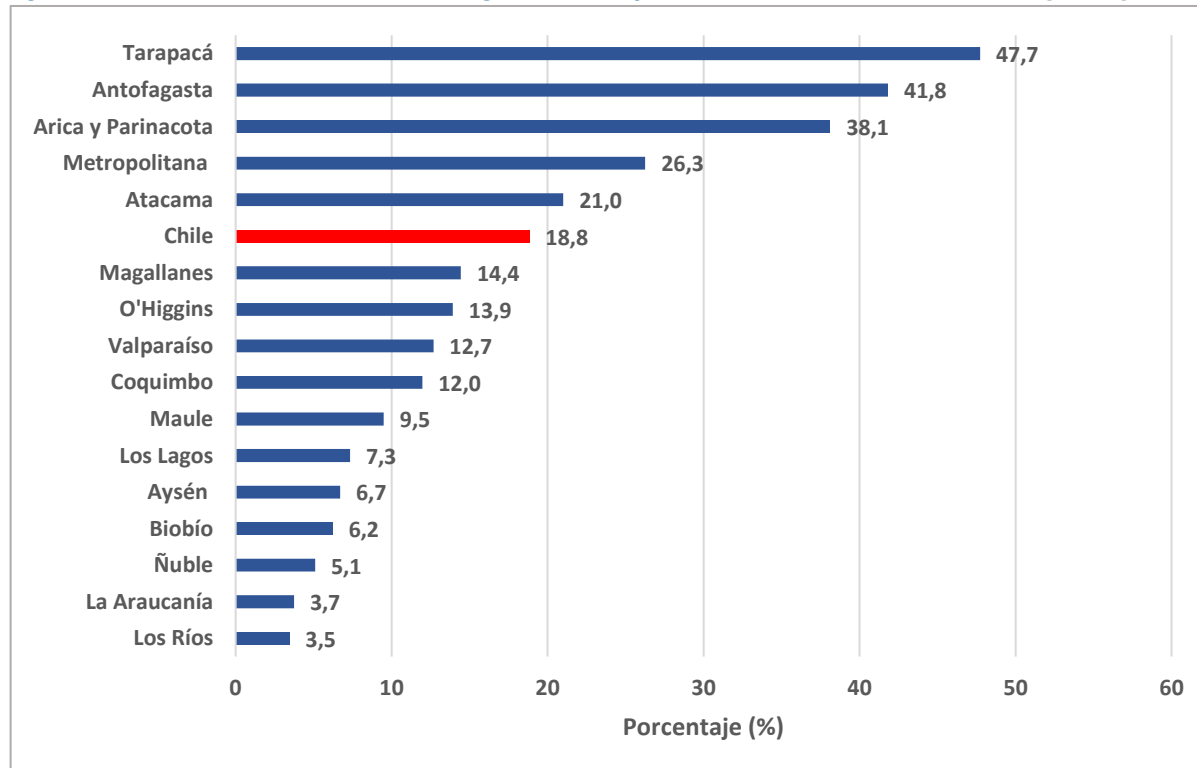
La edad media de la fecundidad, es decir, la edad a la que en promedio se situarían todos los nacimientos de cada mujer,

- en **1963** fue de 29,2 años,
- en **1983** fue de 27,4 años,
- en **2003** fue de 27,9 años y,
- en **2023** fue de 30,1 años.

Nacimientos: Madres Extranjeras

- En 2023, el **18,8%** de los nacimientos totales ocurridos en Chile, es decir, **32.795** nacidos vivos, correspondieron a una madre de nacionalidad extranjera.
- En las regiones de Tarapacá y Antofagasta (ver gráfico 3) se encontraron los porcentajes más altos de hijos(as) de madres extranjeras por región, alcanzando **47,7%** y **41,8%** del total de nacimientos, en cada caso. En otras palabras, de cada 100 nacimientos ocurridos en Tarapacá y Antofagasta, **48** y **42** nacimientos fueron de madres extranjeras, respectivamente.
- En tanto, la región de Los Ríos presentó el porcentaje más bajo de nacimientos de madres extranjeras a nivel regional, con solo el **3,5%** del total nacidos vivos, equivalente a 125 nacimientos.

Gráfico 3: Porcentaje de nacidos vivos de madre extranjera con respecto al total de nacimientos, según región de residencia habitual, 2023.



FUENTE: Instituto Nacional de Estadísticas (INE), en base a estadísticas vitales 2023

El 18,8% de los nacidos vivos en el 2023 tienen madres extranjeras.

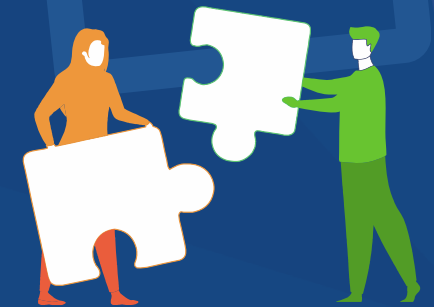
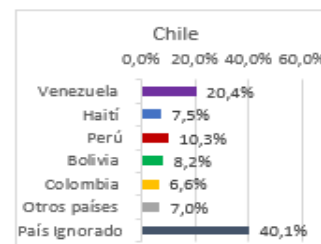
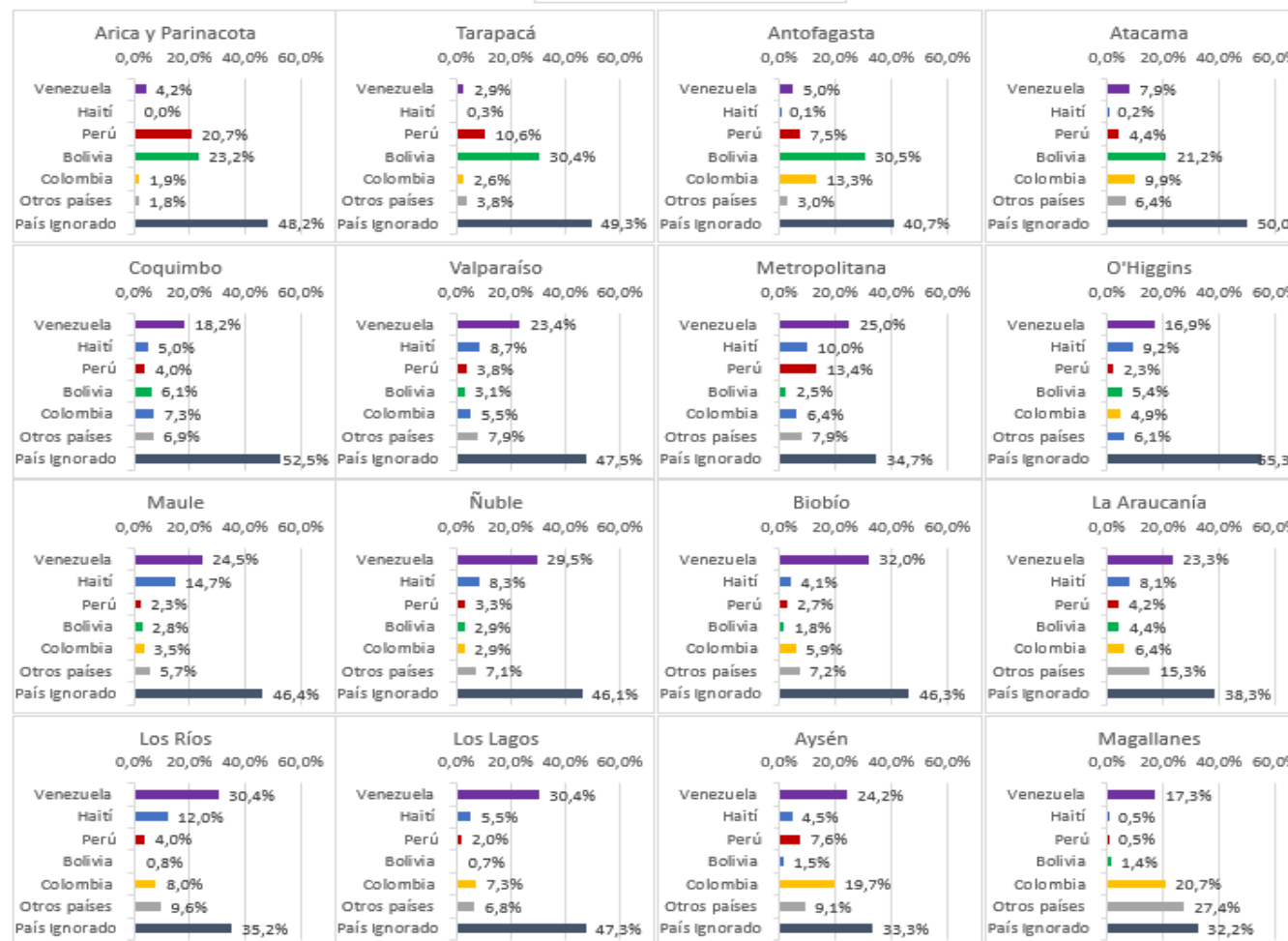


Gráfico 4: Porcentaje de nacidos vivos según país de origen de la madre con respecto al total de nacimientos de madres extranjeras, por región año 2023, principales colectivos.



- Del total de **32.795** nacimientos de madres extranjeras ocurridos durante 2023, las mujeres **venezolanas (20,4%)** fueron las que más aportaron a este número total, seguidas de las madres **peruanas (10,3%)** y **bolivianas (8,2%)**.
- Respecto a la distribución regional, destacan las madres **bolivianas** y **peruanas** en las regiones del **norte** del país, desde Arica y Parinacota hasta Atacama. En las **zonas centro y centro sur** (Coquimbo a Biobío) son las madres **venezolanas** y **haitianas** quienes predominan, mientras en el caso de las regiones de la **zona sur y extremo sur** destacan las madres **venezolanas, colombianas y haitianas**.
- El porcentaje de **país ignorado** de las madres sigue siendo alto (40,1%), y es necesario seguir generando mejoras al sistema estadístico nacional para lograr conocer de mejor manera la natalidad y fecundidad según país de origen de la madre.



2.

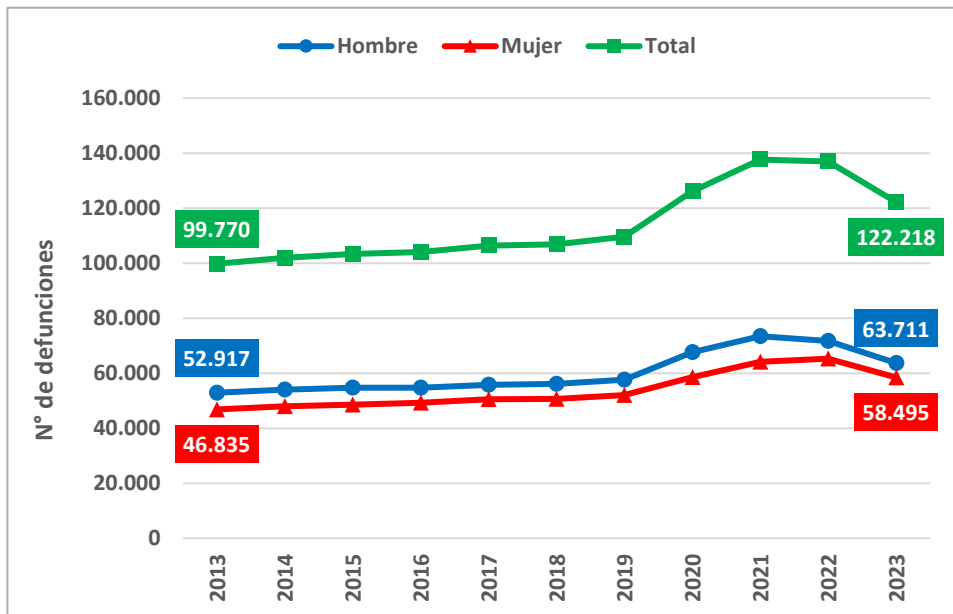
Defunciones: panorama general, mortalidad infantil, neonatal y en la niñez

Defunciones: Panorama General 2023 y su evolución en la última década



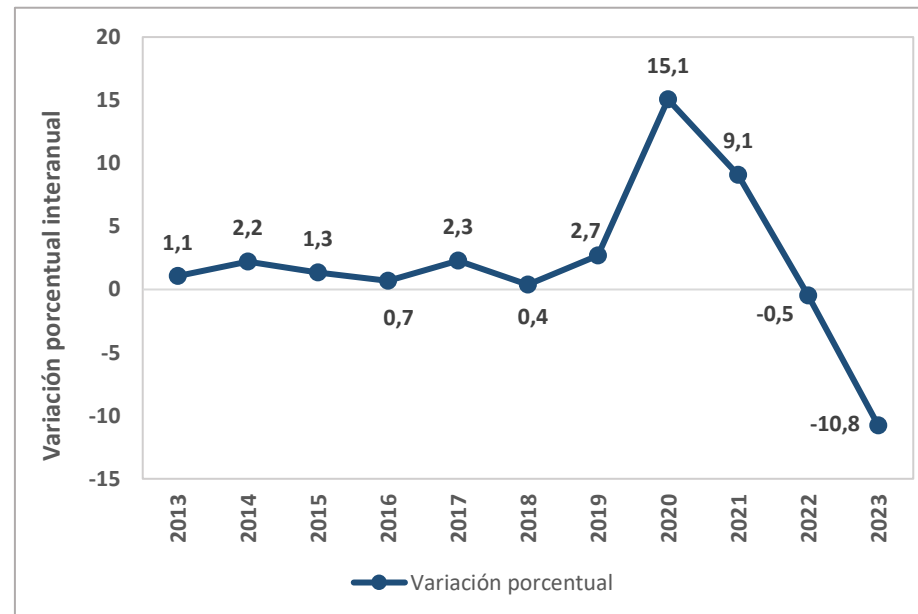
- En 2023 se contabilizó un total de **122.218** defunciones, representando 375 muertes diarias en promedio, de las cuales **52,1%** fueron decesos de hombres y **47,9%** fueron muertes de mujeres, lo que al igual que años anteriores refleja una sobremortalidad masculina en la población (ver gráfico 5).
- La diferencia entre las defunciones de 2023 y 2022 implicó una disminución en **14.754** muertes, lo que representa una importante baja de **10,8%**, siendo el mayor descenso observado en la última década.
- La variación porcentual interanual de las defunciones en la última década (ver gráfico 6) fue de **2,1%** en promedio, siendo la mayoría de estas variaciones positivas dentro del período, salvo los años 2022 y 2023, presentando bajas de 0,5% y 10,8%, asociadas a la retirada de la pandemia de COVID-19 del país. Las principales fluctuaciones al alza de las defunciones se marcaron para los años 2020 y 2021, momento en que se calcularon aumentos de 15,1%, y 9,1% respectivamente, años marcados por la presencia de la pandemia de COVID-19.

Gráfico 5: Defunciones según el sexo de la persona fallecida, 2013- 2023



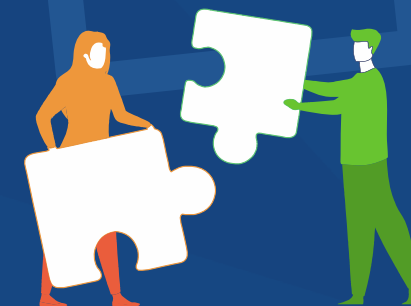
FUENTE: Instituto Nacional de Estadísticas (INE), en base a Estadísticas vitales 2013-2023.

Gráfico 6: Variación porcentual interanual de defunciones, 2013- 2023



FUENTE: Instituto Nacional de Estadísticas (INE), en base a Estadísticas vitales 2013-2023.

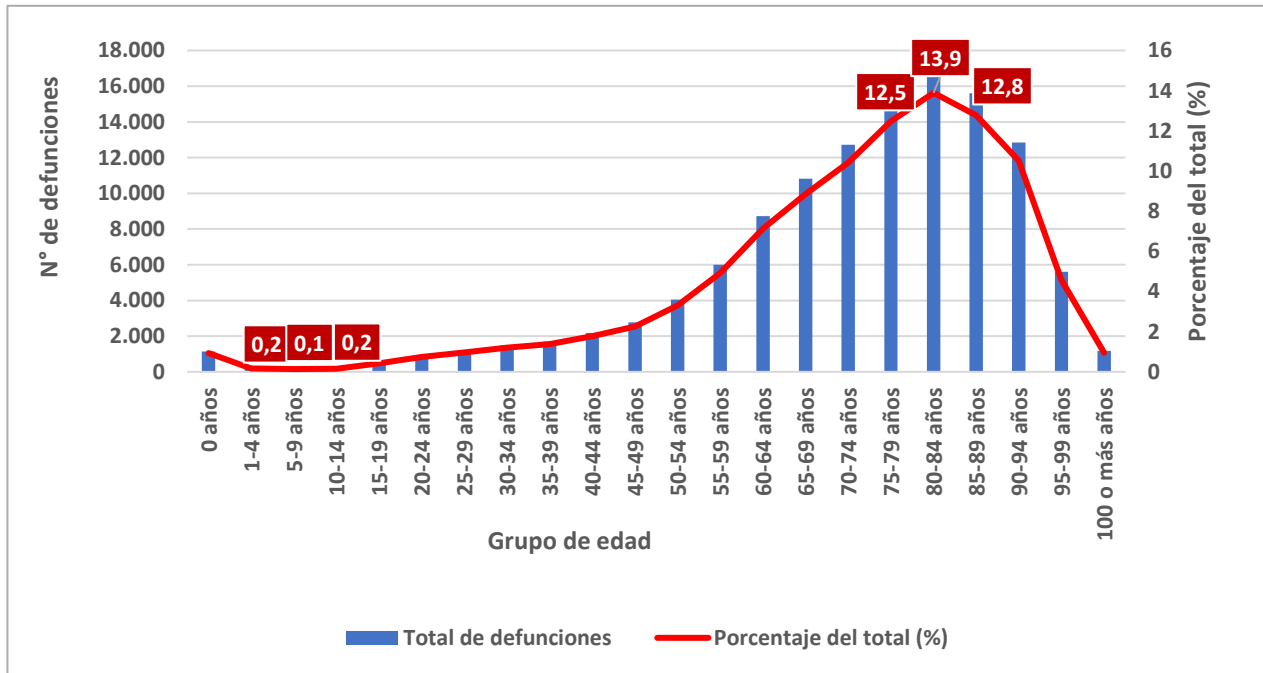
En 2023 se presentó el mayor descenso de la década en la cantidad de defunciones, con una disminución de 10,8%.



ine.gov.cl
f y t i n @

- El grupo de edad que presenta el mayor número y porcentaje de defunciones en 2023 (ver gráfico 7 y tabla 1) es el grupo de 80 a 84 años, con 16.976 decesos (**13,9%**), seguido por el grupo de 85 a 89 años, con 15.611 muertes (**12,8%**), y el de 75 a 79 años, con 15.237 casos (**12,5%**). Por otro lado, se aprecia una baja concentración de las defunciones en los grupos etarios de 1 a 14 años, los que en su conjunto suman a 565 muertes, que representan el **0,5%** de las defunciones totales ocurridas en el país en 2023. También se aprecia que en todos los grupos de edad hay un número mayor de muertes masculinas, llegando a presentar tasas de más del doble respecto a las de las mujeres entre los 15 y 39 años, llegando a ser el triple entre los 20 a 29 años.

Gráfico 7: Número y porcentaje de personas fallecidas, según grupo de edad, 2023



FUENTE: Instituto Nacional de Estadísticas (INE) en base a Estadísticas Vitales 2023

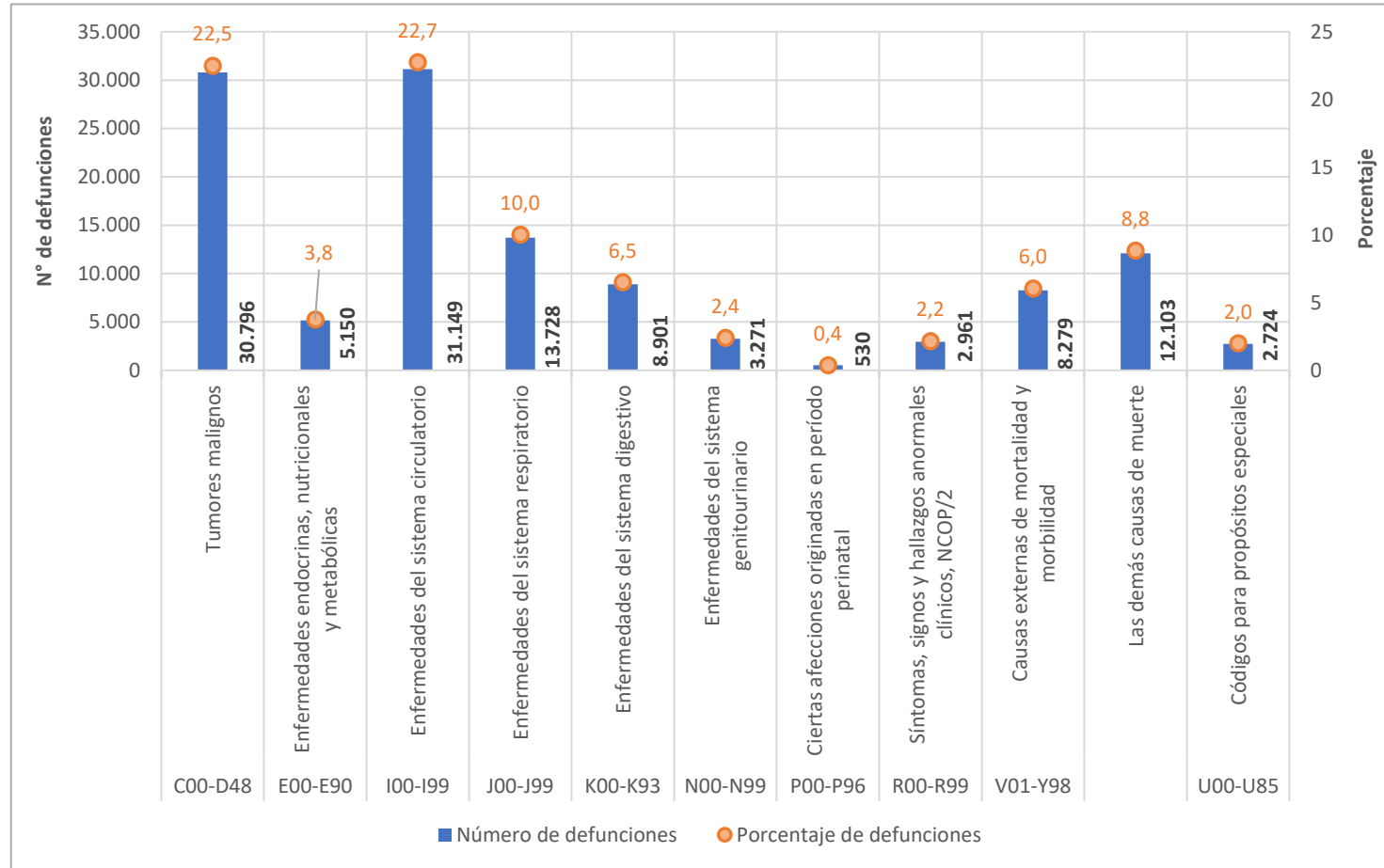
Tabla n°1 : Número de defunciones según sexo y tasas de mortalidad, 2023

Grupo de edad	Total 1/	Total hombre	Total mujer	Tasas de mortalidad		Sobremortalidad masculina
				Hombre	Mujer	
Total	122.217	63.710	58.495	6,5	5,8	1,1
0 años	1.149	627	510	5,2	4,4	1,2
1-4 años	208	124	84	0,3	0,2	1,4
5-9 años	170	89	81	0,1	0,1	1,1
10-14 años	187	102	85	0,2	0,1	1,2
15-19 años	529	369	160	0,6	0,3	2,2
20-24 años	919	694	225	1,0	0,3	3,0
25-29 años	1.184	896	288	1,1	0,4	3,0
30-34 años	1.475	1.050	425	1,2	0,5	2,4
35-39 años	1.693	1.151	542	1,5	0,7	2,1
40-44 años	2.173	1.395	778	2,0	1,1	1,8
45-49 años	2.765	1.797	968	2,7	1,5	1,9
50-54 años	4.048	2.589	1.459	4,3	2,3	1,8
55-59 años	6.005	3.719	2.286	6,4	3,7	1,7
60-64 años	8.717	5.465	3.252	10,7	5,9	1,8
65-69 años	10.813	6.423	4.390	15,3	9,2	1,7
70-74 años	12.727	7.278	5.449	23,5	14,6	1,6
75-79 años	15.237	8.241	6.996	40,4	26,2	1,5
80-84 años	16.976	8.407	8.569	67,9	46,0	1,5
85-89 años	15.611	6.851	8.760	107,7	76,2	1,4
90-94 años	12.852	4.580	8.272	162,9	133,8	1,2
95-99 años	5.607	1.611	3.996	211,2	186,2	1,1
100 o más años	1.172	252	920	218,0	188,8	1,2

1/ El total de defunciones excluye 1 caso con edad no especificada de sexo masculino.

FUENTE: Instituto Nacional de Estadísticas (INE) en base a Estadísticas Vitales 2023

Gráfico 8: Número de defunciones y porcentaje, según principales grupos de causas de muerte, 2023



- Los principales grupos de causas de muerte³ que más decesos provocaron en Chile durante 2023 (ver gráfico 8), fueron las “**enfermedades del sistema circulatorio**”, con **31.149** fallecimientos (**22,7%**), y los “**tumores (neoplasias)**”, con **30.796** defunciones (**22,5%**), ambas causas agrupan al **45,2%** del total de los decesos del año.

- La información referida a las causas de muerte fue trabajada y actualizada de acuerdo con la información compartida por el DEIS⁴ del Ministerio de Salud (Minsal).

Lo más relevante del año en términos de grupos de causas de muerte es que el grupo “**U00 a U85 códigos para propósitos especiales**”, asignados a muertes por COVID-19, redujo el número de casos (**2.724**), equivalente a un **2,0%** del total de fallecimientos del año. Los casos de COVID-19 se redujeron un 79,7% respecto del año 2022, ubicándose en el noveno lugar a nivel de grupo de causa de muerte. A escala individual, a diferencia del periodo 2020-2022, **el COVID-19 dejó de ser la principal causa de muerte que más fallecidos provocó, sino que durante el año 2023 fue la séptima causa.**

FUENTE: Instituto Nacional de Estadísticas (INE), en base a Estadísticas vitales 2023

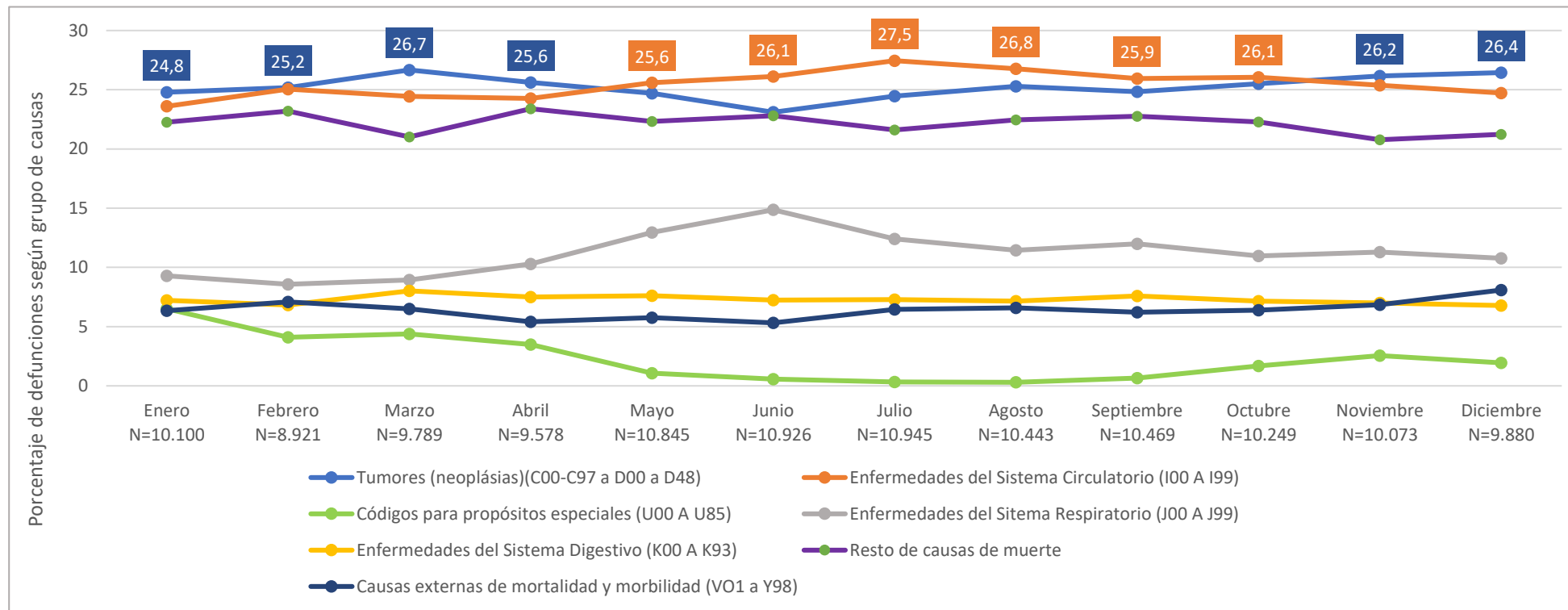
³ Según Capítulo CIE-10

⁴ DEIS. Departamento de Estadísticas e Información de Salud.

Defunciones: evolución mensual de los principales grupos de causas de muerte 2023

- Los grupos “**enfermedades del sistema circulatorio**” y “**tumores (neoplasias)**” fueron los que ocuparon los primeros lugares a nivel mensual a lo largo de todo 2023, concentrando entre los dos grupos **alrededor del 48% y del 53% de las defunciones mensuales** (ver gráfico 9).
- Las muertes por “**enfermedades del sistema circulatorio**”, las más numerosas de 2023, ocuparon el primer lugar entre los meses de mayo y octubre, vale decir, en seis de los doce meses del año. En tanto, las defunciones por “**tumores (neoplasias)**” destacaron en los otros seis meses del año, de enero a abril y noviembre y diciembre. Las muertes por COVID-19 estuvieron siempre por debajo del 7% de las muertes mensuales, ubicándose en varios meses por debajo del 1% (junio a septiembre).

Gráfico 9: Evolución mensual de los principales grupos de causa de muerte, 2023



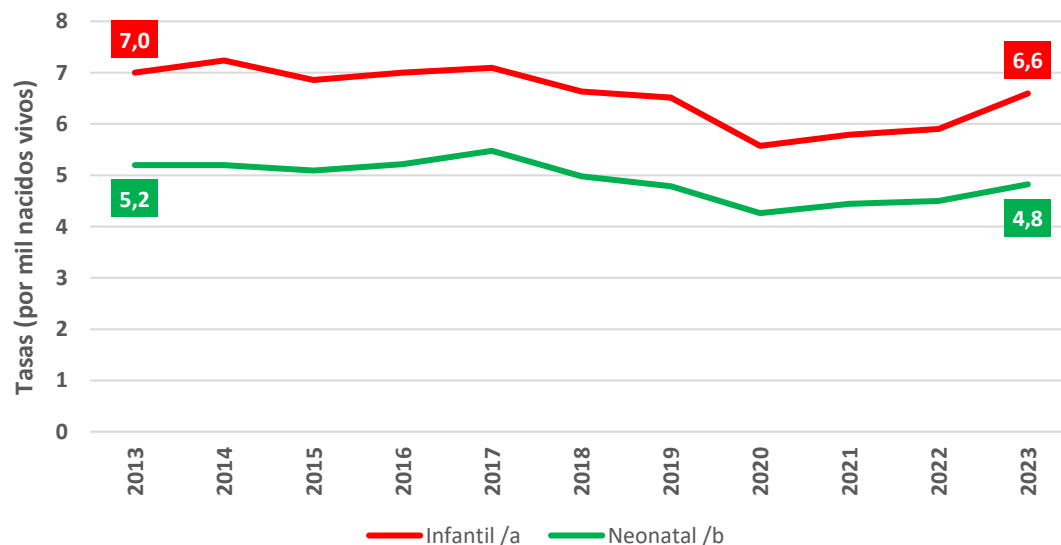
FUENTE: Instituto Nacional de Estadísticas (INE), en base a Estadísticas Vitales 2023

Defunciones: mortalidad infantil



- Los fallecidos menores de un año durante 2023 alcanzaron a los 1.149 casos, de ellos 627 eran hombres (**54,6%**), 510 mujeres (**44,4%**), y 12 (**1,0%**) recién nacidos con sexo indeterminado. La Tasa de Mortalidad Infantil (TMI) alcanzó a **6,6** defunciones por cada mil nacidos vivos. Desde el 2020 que alcanzó su valor mínimo en la última década (**5,6 por mil**), la tasa ha venido creciendo paulatinamente.
- La tasa promedio de mortalidad infantil que presenta América Latina para el 2023 es de **13,1** defunciones menores de un año por cada mil nacidos vivos (CEPAL / Comisión Económica para América Latina y el Caribe). Chile es uno de los países con la más baja tasa de mortalidad infantil de América Latina.
- En los últimos diez años en Chile (ver gráfico 10), la Tasa de Mortalidad **Neonatal** pasó de **5,2** muertes de menores de 28 días por cada mil nacidos vivos en **2013** a **4,8** en **2023** y al igual que con la TMI, esta ha aumentado desde 2020. Esta disminución de la tasa, a pesar de algunas pequeñas oscilaciones, va aparejada de un también oscilante peso relativo en la mortalidad infantil durante el período, pasando de representar un **74,3% en 2013** a un **73,2% en 2023**, es decir, prácticamente tres cuartas partes de las muertes de menores de un año se producen en los primeros 27 días posteriores al nacimiento.

Gráfico 10: Evolución de las tasas (x mil) de mortalidad infantil y neonatal, 2013- 2023



Importante...

La mortalidad infantil, se descompone en defunciones neonatales y posneonatales, es decir, aquellas que se producen durante los primeros 27 días desde el parto y aquellas que ocurren entre los 28 días y hasta el primer año de vida, respectivamente

^a Corresponde a las defunciones de menores de 1 año. / ^b Corresponde a las defunciones de menores de 28 días.

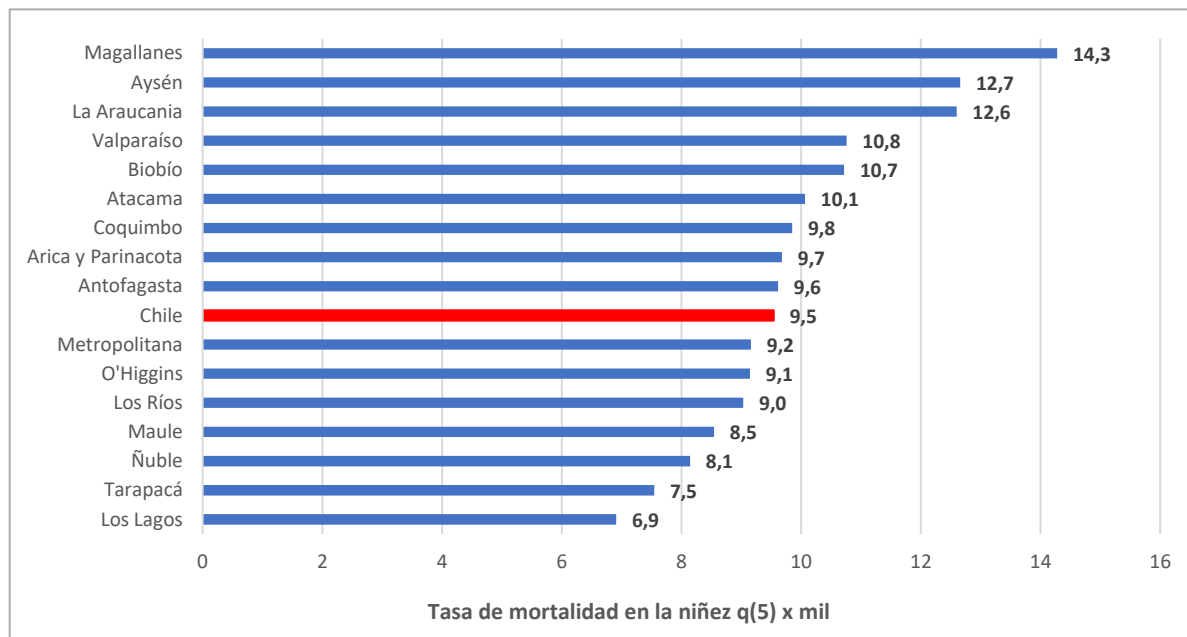
FUENTE: Instituto Nacional de Estadísticas (INE), en base a Estadísticas Vitales 2023
NOTA: El total de defunciones excluye 1 caso con edad no especificada de sexo masculino

La mayor cantidad de muertes de menores de un año, se produce en los primeros 27 días posteriores al nacimiento.

Defunciones: mortalidad en la niñez

- En **2023**, la tasa de mortalidad en la niñez fue de **9,5 por mil**, lo cual significa que por cada mil nacidos vivos, 10 niños menores de 5 años fallecieron, los cuales equivalieron a **1.357** defunciones, siendo 751 hombres (**55,3%**), 594 mujeres (**43,8%**) y 12 de sexo indeterminado (**0,9%**).
- A nivel regional (Gráfico 11), la tasa de mortalidad en la niñez presentó los mayores valores en las regiones de Magallanes, Aysén y La Araucanía con **14,3** muertes por mil nacidos vivos, **12,7** muertes por mil nacidos vivos y **12,6** muertes por mil nacidos vivos respectivamente. Mientras tanto, en las regiones de Ñuble, Tarapacá y Los Lagos registraron las menores tasas con **8,1** defunciones por mil nacidos vivos, **7,5** defunciones por mil nacidos vivos y **6,9** defunciones por mil nacidos vivos.

Gráfico 11: Tasa de mortalidad en la niñez (por mil), según región, 2023



Importante...

La mortalidad en la niñez corresponde a las defunciones de niños menores de 5 años, por lo tanto, engloba tanto a la mortalidad neonatal y la mortalidad infantil.

En 2023, en Chile por cada mil nacidos vivos fallecieron 10 niños menores de 5 años.

ine.gob.cl



FUENTE: Instituto Nacional de Estadísticas (INE), en base a Estadísticas Vitales 2023

NOTA 1: Corresponde a la probabilidad de que un niño muera antes de cumplir 5 años multiplicado por mil.

NOTA 2: El total de defunciones excluye 1 caso con edad no especificada de sexo masculino

3.

Esperanza de vida al nacer y crecimiento natural

La esperanza de vida al nacer $e(0)$ es un indicador resumen del nivel de la mortalidad de un territorio. En 2023 fue de **78,33 años** para los hombres y **83,78 años** para las mujeres (Gráfico 12), lo cual implica un **aumento de $e(0)$ de 1,52 años para los hombres y 1,19 años para las mujeres** respecto de lo observado el 2022, manteniendo la tendencia observada desde 2022 que rompía la tendencia de pérdida de años de $e(0)$ ocurrida en los años 2020 y 2021 por causa de la pandemia del COVID-19, lo cual provocó un descenso en total de **1,92 años** la $e(0)$ de los hombres y de **1,48 años** en las mujeres entre 2019 y 2021. Si bien se produjo un aumento de la $e(0)$ respecto del año 2022 y que los valores observados en 2023 son superiores a los observados previo a la pandemia de COVID-19, aún no recuperan las cifras previas calculadas hasta antes de dicha pandemia.

Con respecto a la brecha o diferencia de $e(0)$ entre hombres y mujeres (Gráfico 13), el descenso constante que se produjo de la brecha entre el periodo 2015-2019, equivalente a una reducción de **0,34 años** en el periodo mencionado, fue revertido en 2020, por causa de la pandemia de COVID-19. Esta enfermedad, que afectó más a los hombres que a las mujeres, aumentó la brecha en **0,57 años** entre 2019-2020, existiendo ese año (2020) una diferencia de más de 6 años de la $e(0)$ de hombres y mujeres, siendo superior incluso al valor observado en 2015. A partir de 2021, la brecha de $e(0)$ nuevamente vuelve a reducirse a pesar de la pandemia, llegando a ser de **5,45 años** en 2023, valor inferior a las cifras previas al 2020.

Gráfico 12: Variación de $e(0)$ al nacer, 2015-2023

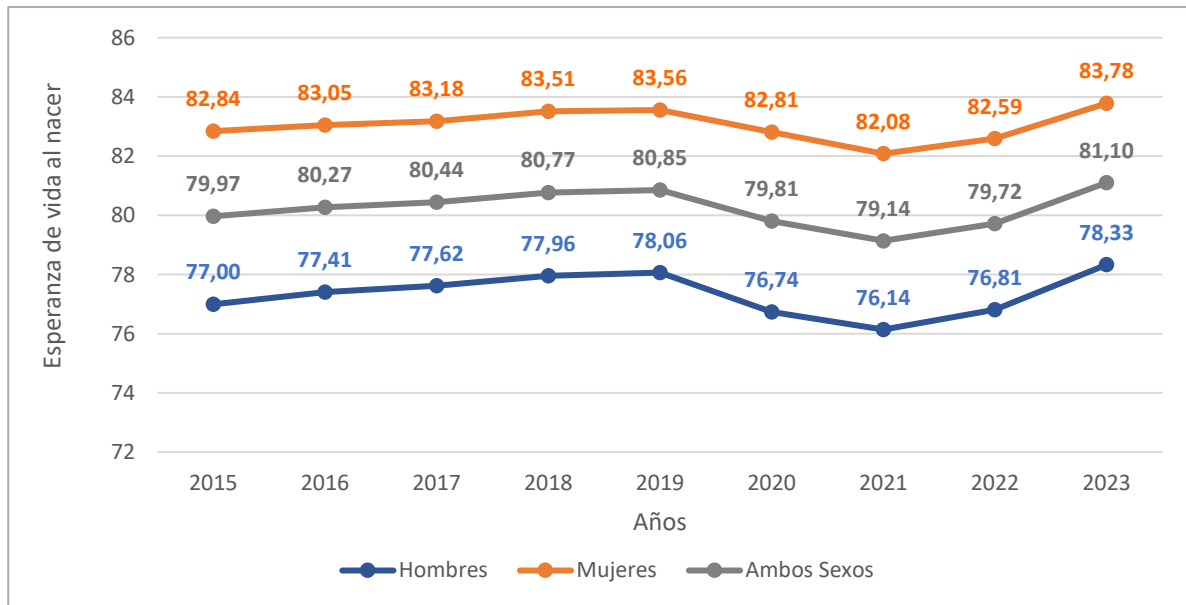
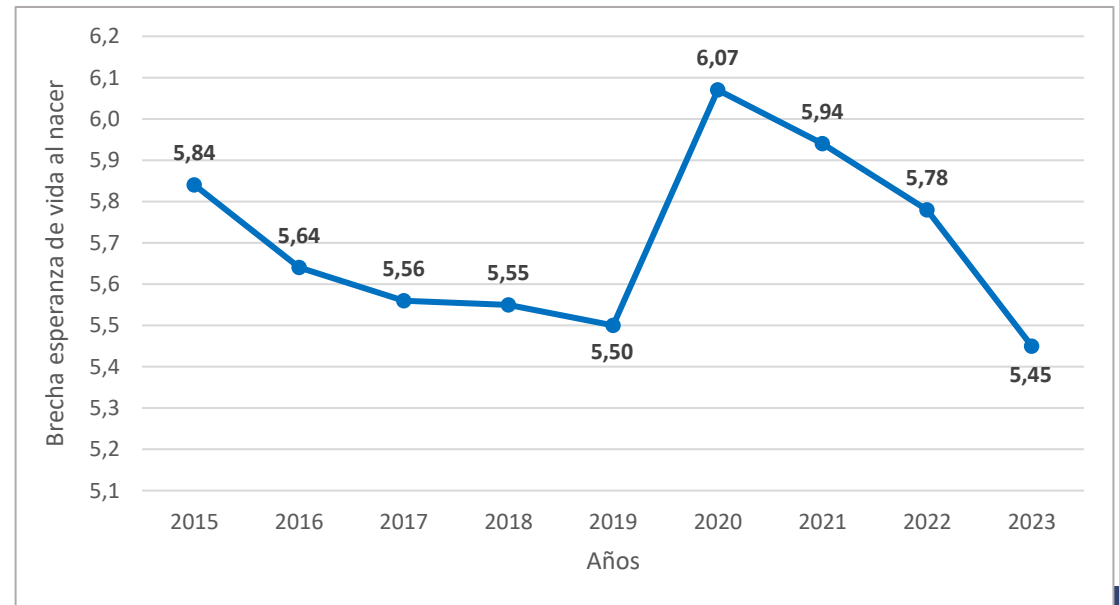


Gráfico 13: Variación de la brecha de $e(0)$ al nacer entre sexos, 2015-2023



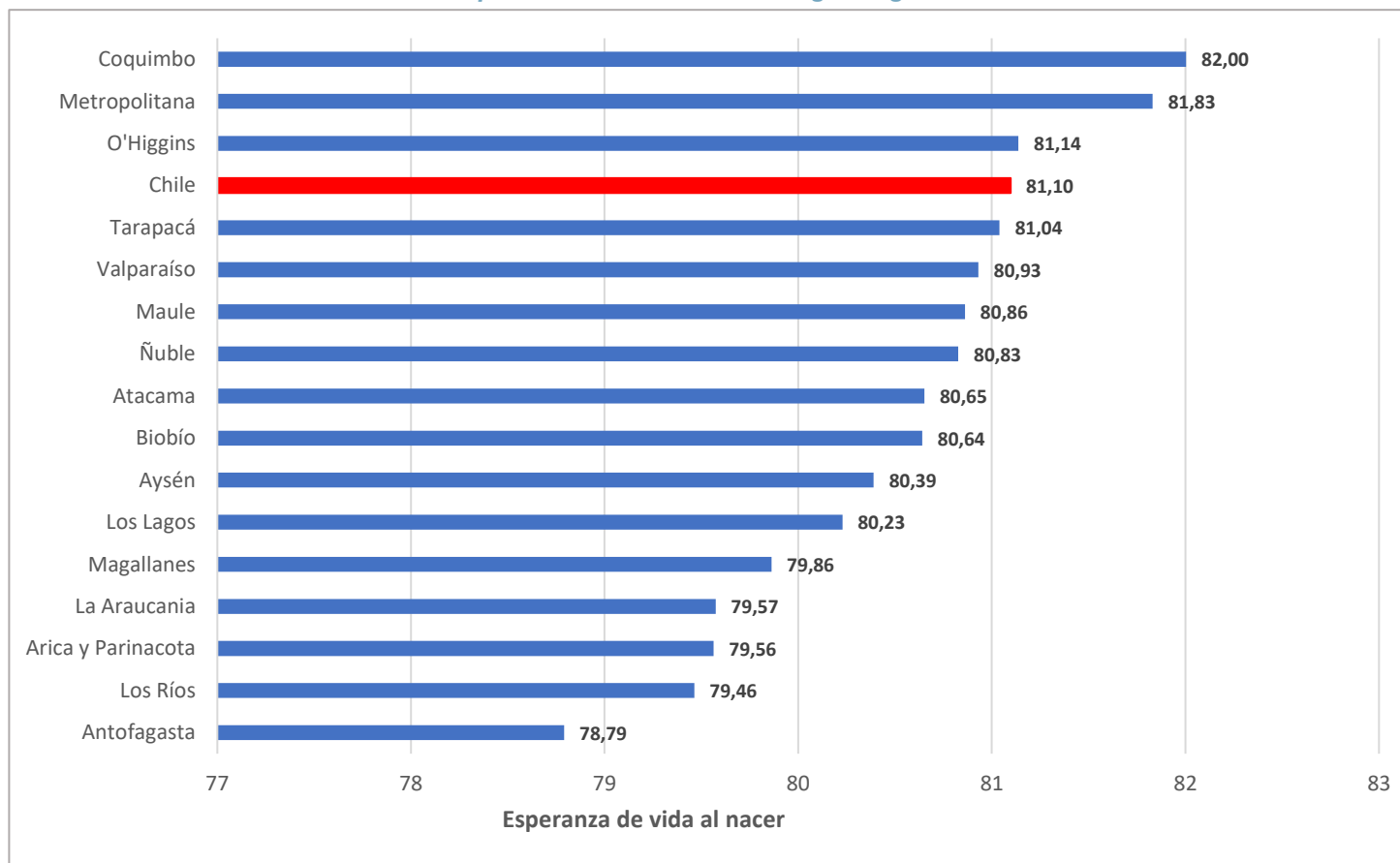
FUENTE: INE, en base a Estadísticas Vitales y Estimaciones y Proyecciones de Población a nivel nacional base Censo 2017.
 NOTA: El total de defunciones excluye 1 caso con edad no especificada de sexo masculino

FUENTE: INE, en base a Estadísticas Vitales y Estimaciones y Proyecciones de Población a nivel nacional base Censo 2017.

Esperanza de Vida al Nacer regional 2023

- A nivel regional, en 2023 las regiones de Coquimbo, Metropolitana y O'Higgins tuvieron las mayores esperanzas de vida al nacer (e0) con **82,00 años**, **81,83 años** y **81,14 años** respectivamente para ambos sexos, las cuales corresponden a aquellas que están por sobre el nivel nacional (**81,10 años**).
- Como contraparte, hay cinco regiones cuya e0 está por debajo de los 80 años, de las cuales las regiones de Arica y Parinacota, Los Ríos y Antofagasta son las que presentan los valores más bajos a nivel regional con **79,56 años**, **79,46 años** y **78,79 años** respectivamente.

Gráfico 14: Esperanza de vida al nacer según regiones, 2023



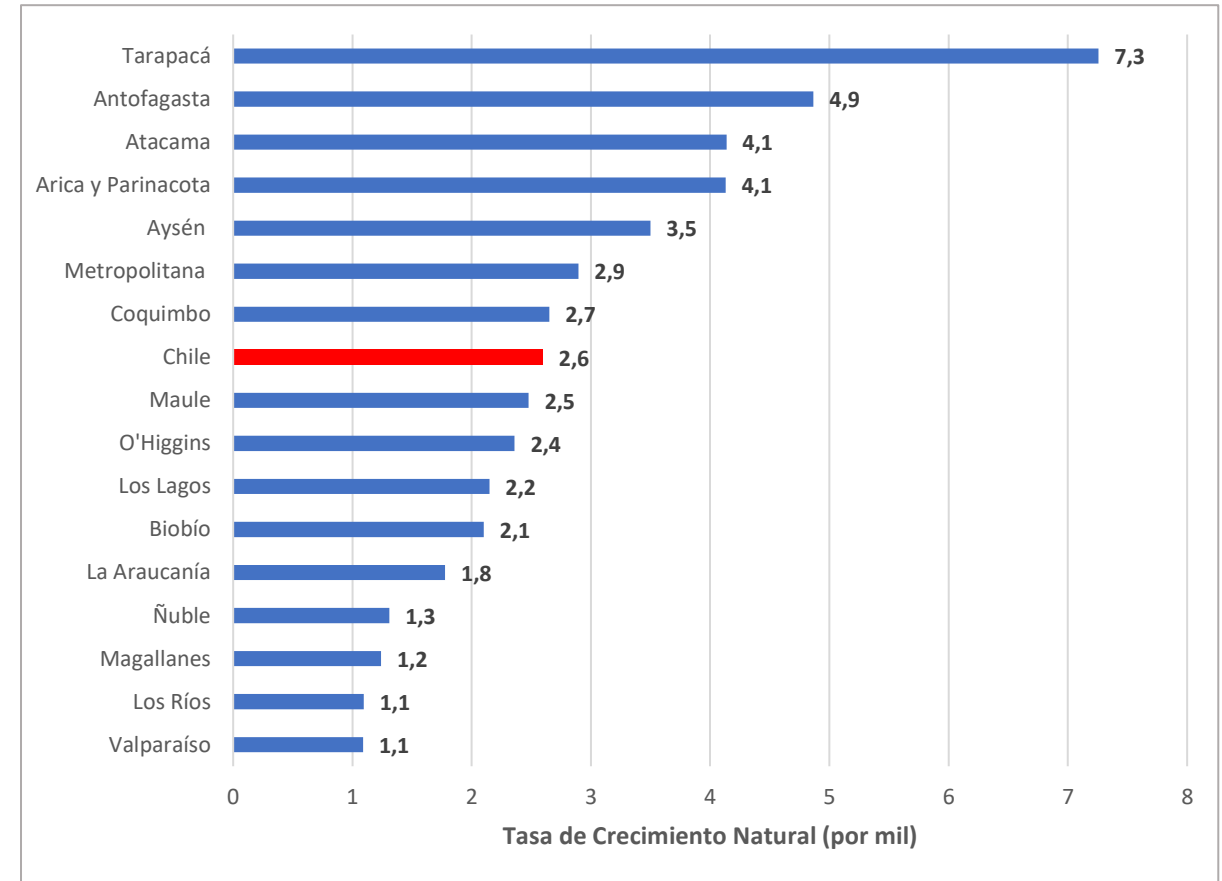
FUENTE: Instituto Nacional de Estadísticas (INE), en base a Estadísticas vitales 2023 y Proyecciones de Población a nivel nacional base Censo 2017
NOTA: El total de defunciones excluye 1 caso con edad no especificada de sexo masculino

- El crecimiento natural, medido a través de la tasa de crecimiento natural, muestra que en 2023, el crecimiento natural de Chile fue de **2,6 por mil**, lo cual significa que hubo un crecimiento de la población en 3 personas por cada mil debido al crecimiento natural, lo cual significa también que el número de nacimientos fue superior al de las defunciones.
- Las regiones con mayor crecimiento natural (ver gráfico 15) fueron las regiones de Tarapacá y Antofagasta con una tasa de **7,3 por mil** y **4,9 por mil**, seguidas de las regiones de Atacama y Arica y Parinacota, ambas con un crecimiento natural de **4,1 por mil**. Como contraparte las regiones con menor crecimiento natural fueron Ñuble y Magallanes con un crecimiento de **1,3 por mil** y **1,2 por mil**, más las regiones de Los Ríos y Valparaíso, ambas con una tasa de **1,1 por mil**.

Importante...

El crecimiento natural corresponde a la diferencia entre el número de nacimientos y de defunciones, se mide comúnmente a través de la Tasa de Crecimiento Natural, que se puede obtener restando las tasas brutas de natalidad y mortalidad o dividiendo la diferencia entre el número de nacimientos y defunciones con la población al 30 de junio multiplicado por mil.

Gráfico 15: Tasa de crecimiento natural (por mil) según regiones, 2023



FUENTE: Instituto Nacional de Estadísticas (INE), en base a Estadísticas vitales 2023 y Estimaciones y Proyecciones de Población a nivel nacional base Censo 2017.



SÍNTESIS DE RESULTADOS ESTADÍSTICAS VITALES

Período de información: 2023

Subdepartamento de Demografía
Departamento de Estadísticas Demográficas y Sociales
Instituto Nacional de Estadísticas



Abril - 2026