



Subdirección Técnica
Departamento de Estadísticas Demográficas y Sociales
Subdepartamento de Demografía

BOLETÍN DEMOGRÁFICO ANUAL PROVISIONAL DE ESTADÍSTICAS VITALES 2025

27 de mayo 2026

N° versión: 01

Fecha de versión: mayo/2026

Subdirección Técnica

Departamento de Estadísticas Demográficas y Sociales

Subdepartamento de Demografía

Período de información: 2025

Boletín Demográfico Anual Provisional de Estadísticas Vitales

Dirección: Morandé 801, piso 22, Santiago de Chile

Casilla de correo: 498 – Correo 3

Teléfono: (56)23246 1132

Sitio web: www.ine.gob.cl

Correo electrónico: ine@ine.gob.cl

Facebook: [@ChileINE](https://www.facebook.com/ChileINE)

Twitter: [@INE_Chile](https://twitter.com/INE_Chile)

Instagram: [@chile.ine](https://www.instagram.com/chile.ine)

LinkedIn: www.linkedin.com/company/instituto-nacional-de-estad-sticas-de-chile/mycompany

YouTube: www.youtube.com/inechileoficial

Índice

1. Introducción	3
2. Nacimientos	4
3. Matrimonios	9
4. Acuerdos de Unión Civil	11
5. Defunciones	14
6. Crecimiento natural	17

Índice de figuras

1. Número de nacimientos según sexo del nacido, 2025 ^P	4
2. Tasa bruta de natalidad (Tbn) por mil habitantes según región de residencia de la madre, 2025 ^P	5
3. Distribución relativa de los nacimientos según grupo de edad de la madre, 2025 ^P	5
4. Tasa Específica de Fecundidad por edad, 2025 ^P	6
5. Tasa Global de Fecundidad por región, 2025 ^P	7
6. Número de nacimientos y su porcentaje de variación interanual, 2025 ^P	7
7. Nacimientos según nacionalidad de la madre, 2025 ^P	8
8. Porcentaje de nacimientos de madres extranjeras según país de origen de la madre, 2025 ^P	8
9. Tasa bruta de nupcialidad (Tbnup) por mil habitantes según región, 2025 ^P	9
10. Número de matrimonios y su porcentaje de variación interanual, 2025 ^P	10
11. Distribución relativa de los acuerdos de unión civil según sexo y grupo de edad de los contrayentes, 2025 ^P	11
12. Distribución relativa de los acuerdos de unión civil según el sexo de los contrayentes, 2025 ^P	12
13. Tasa bruta de Acuerdo de Unión Civil (TbnAUC) por diez mil habitantes según región, 2025 ^P	13
14. Número acuerdos de unión civil y su porcentaje de variación interanual según el mes de celebración, 2025 ^P	13
15. Número de defunciones según sexo del fallecido, 2025 ^P	14
16. Distribución relativa de las defunciones según grupo de edad del fallecido, 2025 ^P	15
17. Tasa bruta de mortalidad (Tbd) por mil habitantes según región de residencia del fallecido, 2025 ^P	15
18. Número de defunciones y su porcentaje de variación interanual, 2025 ^P	16
19. Tasa de crecimiento natural (por mil) según región, 2025 ^P	17

1. Introducción

El presente informe corresponde a una actualización del avance de los resultados de los hechos vitales que compondrán el Anuario de Estadísticas Vitales 2025 y forma parte del esfuerzo del Instituto Nacional de Estadísticas (INE) por entregar datos con una mayor y mejor oportunidad de los hechos captados en el sistema de estadísticas vitales del país.

Este documento incorpora cifras provisionales de nacimientos, matrimonios, acuerdos de unión civil y defunciones a nivel nacional y regional —excluye las defunciones fetales— ocurridas al 31 de diciembre de 2025.¹

El mayor desglose y presentación del resto las variables estará disponible una vez que concluya el proceso de elaboración del anuario, publicación que se realiza año a año en conjunto con el Ministerio de Salud (Minsal) y el Servicio de Registro Civil e Identificación (SRCel).

Este informe presenta por primera vez información relativa a la nacionalidad y país de origen de las madres, más una nueva sección que incluye información respecto del crecimiento natural² del país ocurrido en el año.

Este informe incluye algunos indicadores como las tasas brutas de natalidad³ (Tbn) y mortalidad⁴ (Tbd), entre otros, pero dado su carácter provisional, dichos valores pueden diferir de aquellos que se presenten en la publicación final del anuario. Además, cabe destacar que este documento no contempla información sobre las variables relacionadas con la actividad y grupos de ocupación de las madres, padres y cónyuges, ni de causas de muerte en las defunciones.

Para el cálculo de estas tasas se utilizaron las Estimaciones y Proyecciones de población (EEPP) base Censo 2017, ya que actualmente sólo se han publicado las EEPP base Censo 2024 a nivel nacional⁵, y con el fin de evitar confusiones al usuario al calcular las tasas nacionales con una EEPP y las regionales con otra, se decidió calcular todas las tasas con EEPP base Censo 2017.

¹La información que se procesa en esta instancia provisional tiene una temporalidad de carácter anual, es decir, los datos son sobre hechos ocurridos durante el 1 de enero y el 31 de diciembre de 2025. Para los nacimientos y defunciones se informa además sobre aquellos hechos ocurridos en el año calendario (12 meses) de 2025, pero que fueron inscritos durante los primeros tres meses de 2026. Para el caso de los matrimonios y acuerdos de unión civil la información corresponde a los hechos ocurridos e inscritos dentro del año calendario.

²Corresponde a la diferencia entre el número de nacimientos y defunciones y que se expresa en la Tasa de Crecimiento Natural (Tcn) que es igual a la diferencia entre la Tasa Bruta de Natalidad (Tbn) y la Tasa Bruta de Mortalidad (Tbd).

³Los indicadores ligados a natalidad y fecundidad en este informe fueron realizados de manera provisional con los nacimientos observados del año 2025, entre ellos la tasa bruta de natalidad (Tbn), que representa el cociente entre el número de nacimientos de una población en un período dado y la población media a ese período dado por mil.

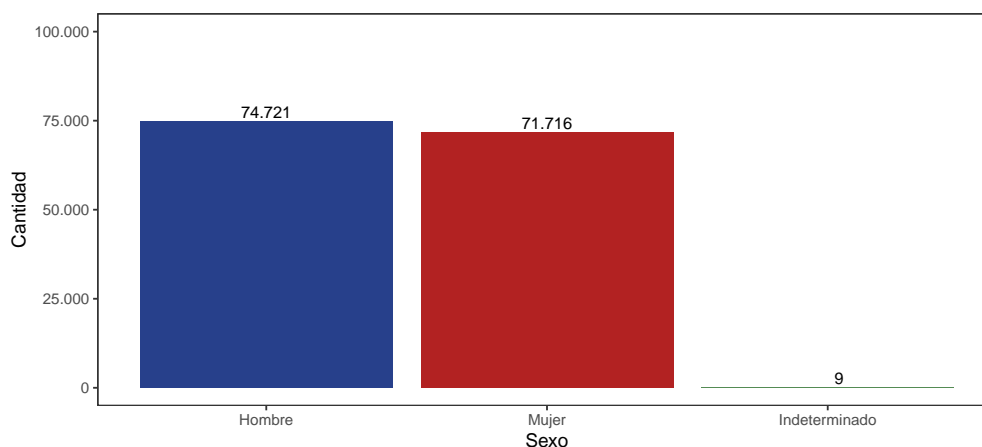
⁴La tasa bruta de mortalidad (Tbd) representa el cociente entre el número de fallecidos de una población en un período dado y la población media a ese período dado por mil.

⁵Las EEPP a nivel regional están en proceso de construcción y se tiene planificada su publicación durante el segundo semestre de 2026.

2. Nacimientos

En 2025 se reportaron 146.446 nacimientos, es decir, 7.995 nacidos vivos menos que en 2024⁶ (154.441), lo que representa una caída de 5,2% respecto al año anterior. De los nacidos vivos de 2025, 74.721 fueron hombres, que equivalen al 51% del total de nacimientos; 71.716 fueron mujeres, con el 49%, y 9 (0%) recién nacidos presentaron sexo indeterminado⁷, de acuerdo a los registros de nacidos informados por el SRCel entre el 1 de enero de 2025 y el 31 de diciembre de 2025. El índice de masculinidad⁸ al nacer para 2025, calculado a partir de la cantidad de hombres nacidos por cada 100 mujeres que nacen, fue de 104,2, es decir, que por cada 100 mujeres nacidas vivas nacieron 104 hombres.

Gráfico 1: Número de nacimientos según sexo del nacido, 2025^P



Nota 1: ^PCifras provisionales.

Fuente: Estadísticas Vitales Provisionales 2025, INE 2026.

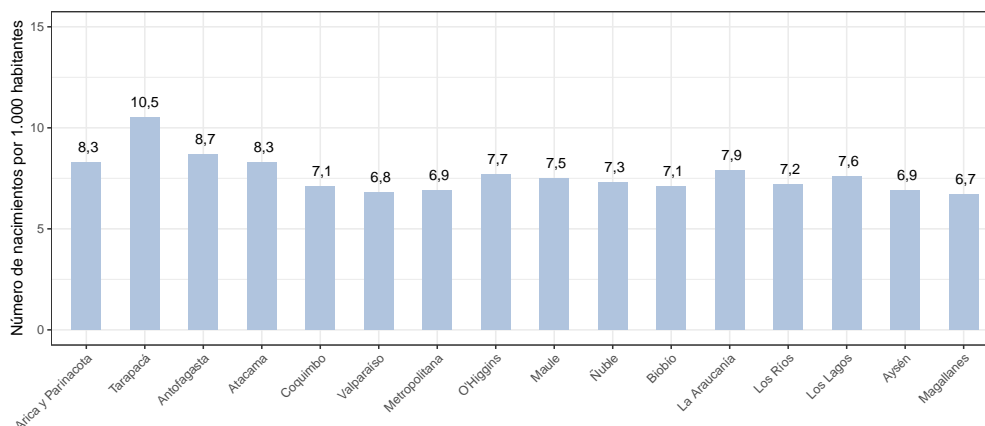
La tasa bruta de natalidad (Tbn) a nivel país alcanzó a 7,2 nacidos vivos por cada 1.000 habitantes. En las regiones de la zona norte (gráfico 2) las tasas brutas alcanzaron el número de nacimientos más alto por cada mil habitantes en el país, destacándose la Región de Tarapacá, con una tasa bruta de natalidad (Tbn) de 10,5 nacidos vivos, seguida por Antofagasta, con 8,7, y las regiones de Arica y Parinacota y Antofagasta, con 8,3 nacidos vivos por mil habitantes respectivamente. Esta situación se contrasta con el indicador obtenido para las regiones Valparaíso y de Magallanes, las que alcanzaron 6,8 y 6,7 nacimientos por cada mil habitantes cada una.

En cuanto a la proporción de nacimientos por grupo de edad de la madre (gráfico 3), el mayor número se presentó en el tramo de 30 a 34 años, con 43.327 nacimientos, que representan un 29,6% del total, seguido por el grupo de 25 a 29 años, con 37.070 nacidos vivos, que alcanzaron al 25,3%, y por el grupo de 35 a 39 años, con 29.573 nacimientos, que equivalen al 20,2% del total.

⁶Cifra preliminar año 2024.

⁷Sexo Indeterminado: corresponde a una anomalía o malformación congénita llamada también genitales ambiguos. Se presenta infrecuentemente en recién nacidos.

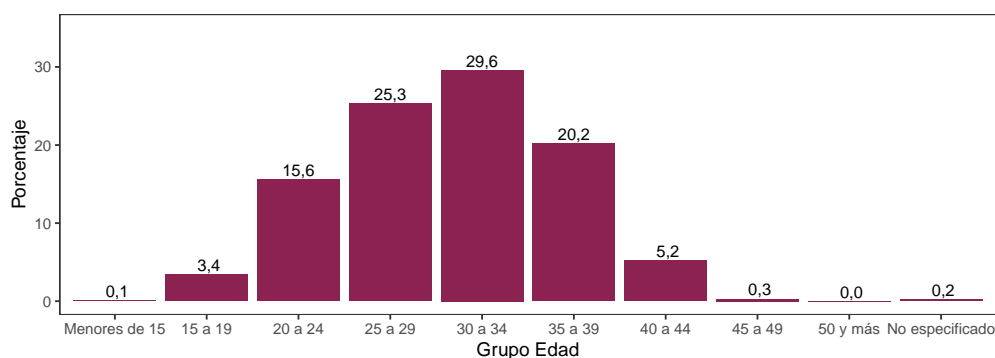
⁸La cifra del índice de masculinidad teórico general al momento del nacimiento es de 105 hombres por cada 100 mujeres a nivel mundial, mientras que en Chile el índice de masculinidad históricamente ha promediado 104 hombres por cada 100 mujeres.

Gráfico 2: Tasa bruta de natalidad (Tbn) por mil habitantes según región de residencia de la madre, 2025^P

Nota 1: Las tasas brutas se calcularon provisionalmente con los nacimientos observados y estimaciones y proyecciones de población regional, base censo 2017.

Nota 2: ^PCifras provisionales.

Fuente: Estadísticas Vitales Provisionales 2025, INE 2026 y las estimaciones y proyecciones de población (EE.PP) base censo 2017, INE 2019.

Gráfico 3: Distribución relativa de los nacimientos según grupo de edad de la madre, 2025^P

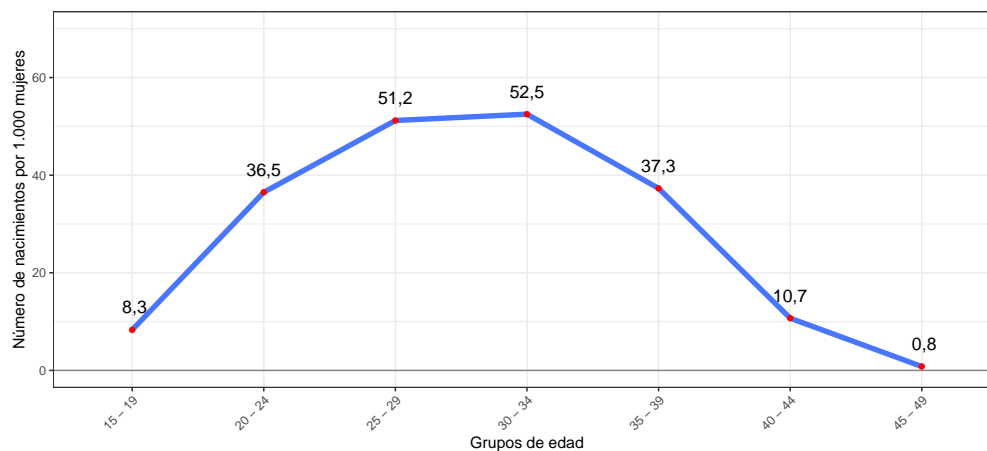
Nota 1: La suma de las cifras porcentuales podría no dar 100 % debido al redondeo de decimales.

Nota 2: ^PCifras provisionales.

Fuente: Estadísticas Vitales Provisionales 2025, INE 2026.

A su vez, las tasas de fecundidad específicas (TEF)⁹ por grupo de edad para el año dieron cuenta de que el mayor número de nacimientos se encontró en el grupo de 30 a 34 años con 52,5 nacidos vivos por cada mil mujeres de ese grupo de edad, seguido por el grupo de 25 a 29 años con 51,2 nacimientos por cada mil mujeres (gráfico 4).

⁹Representa el número de nacimientos según grupo de edad de la madre en un lugar dado, dividido por el total de mujeres del grupo de edad en el lugar dado a mitad de período *1.000.

Gráfico 4: Tasa Específica de Fecundidad por edad, 2025^P

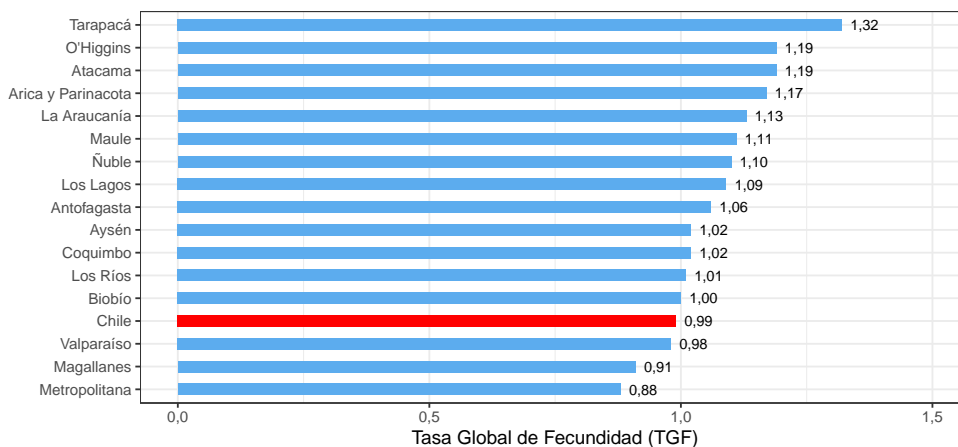
Nota 1:TEF (Tasa Específica de Fecundidad). Número de nacimientos según grupo de edad de la madre en un lugar dado/Número total de mujeres de ese grupo de edad en el lugar dado a mitad de período * 1.000.

Nota 2:^PCifras provisionales.

Fuentes: Estadísticas Vitales Provisionales 2025, INE 2026 y EE.PP base censo 2017, INE 2018.

La tasa global de fecundidad (TGF)¹⁰ para 2025 fue de 0,99 nacidos vivos promedio por mujer (gráfico 5), encontrándose bajo el nivel de reemplazo generacional estimado en 2,1 hijos promedio por mujer. La TGF provisional del 2025 fue inferior a lo calculado para 2024, cuando el indicador alcanzó a 1,03 hijos promedio por mujer, reducción que se explica por la baja en el número de nacimientos de este último período informado. Respecto a las regiones, se observa que en Valparaíso, Magallanes y la Metropolitana estuvieron por debajo del valor país, alcanzando a 0,98, 0,91 y 0,88 hijos promedio por mujer. En contraposición fueron las regiones de la zona norte las que alcanzan los niveles más elevados sobre la tasa global de fecundidad, con 1,32 y 1,19 hijos promedio por mujer en las regiones de Tarapacá y Atacama junto a O'Higgins.

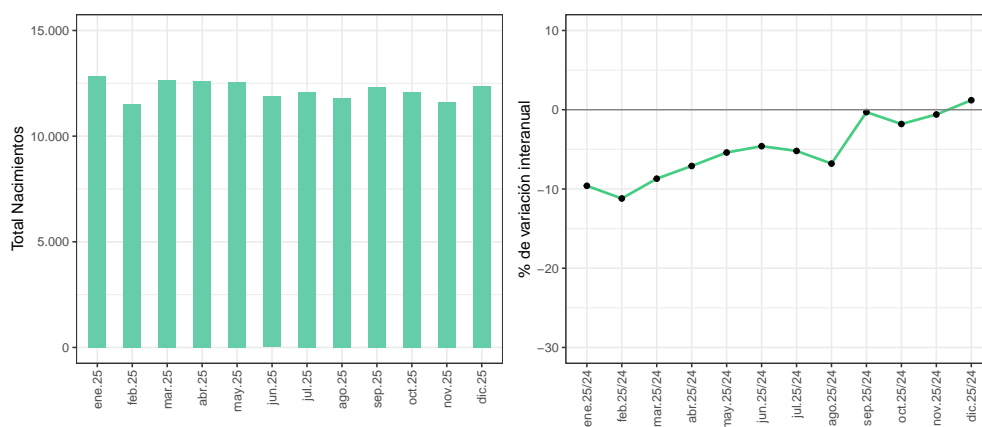
¹⁰Representa el número promedio de hijos/as que habría tenido una mujer (o grupo de mujeres) durante su vida, si sus años de reproducción trascurrieran conforme a las tasas de fecundidad por edad de un determinado año, así como no estar expuestas al riesgo de la mortalidad antes del término de su período fértil.

Gráfico 5: Tasa Global de Fecundidad por región, 2025^P

Nota 1:^PCifras provisionales.

Fuentes: Estadísticas Vitales Provisionales 2025, INE 2026 y EE.PP base censo 2017, INE 2019.

Finalmente, en cuanto a la ocurrencia mensual de los nacimientos (gráfico 6), durante enero se alcanzó el mayor número de nacidos vivos del año con 12.864, concentrando el 8,8% del total anual, seguido por los meses de marzo, con 12.677 (8,7%), y abril, con 12.610 nacimientos (8,6%). El porcentaje de variación interanual más significativo se produjo en febrero, con una baja de 11,2%.

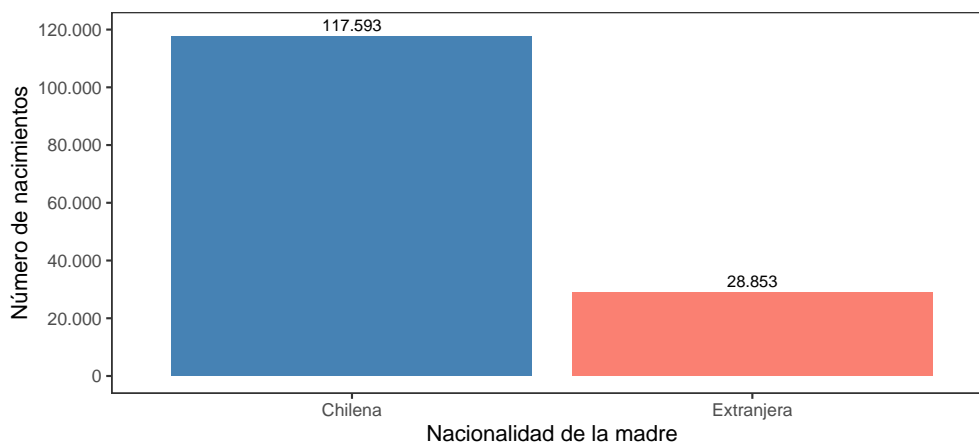
Gráfico 6: Número de nacimientos y su porcentaje de variación interanual, 2025^P

Notas 1:^PCifras provisionales 2024 y 2025.

Fuente: Estadísticas Vitales Provisionales 2025, INE 2026.

Respecto a la nacionalidad de las madres (gráfico 7), se aprecia que 117.593 nacimientos corresponden a madres chilenas en 2025, representando un 80,3% del total de los nacimientos, mientras que, 28.853 correspondieron a nacimientos de madres extranjeras¹¹, los cuales fueron equivalentes al 19,7%.

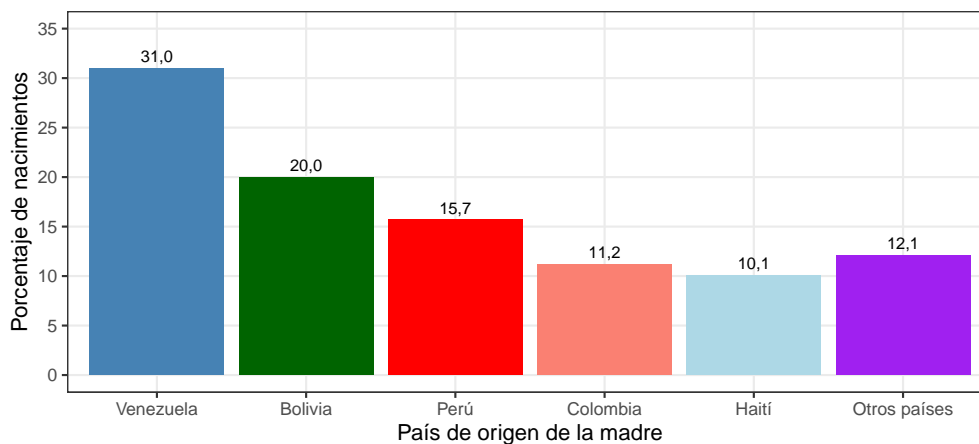
¹¹Las madres extranjeras comprenden a aquellas identificadas con nacionalidad extranjera, independiente si su país de origen es conocido o no. Las madres extranjeras con país de origen desconocido equivalen al 42,6% de estas madres.

Gráfico 7: Nacimientos según nacionalidad de la madre, 2025^P

Notas 1:^PCifras provisionales.

Fuente: Estadísticas Vitales Provisionales 2025, INE 2026.

Al analizar la distribución de los nacimientos de las madres extranjeras según el país de origen de la madre, se observa que de los 16.556 nacimientos de madres extranjeras en que el país de origen fue declarado (gráfico 8), destaca Venezuela con un 31 %, equivalentes a 5.130 nacimientos, seguido por Bolivia con 20 % correspondiente a 3.304 nacimientos y por Perú con 15,7 % (2.604 nacimientos). Otros países con alta prevalencia entre las madres extranjeras fueron Colombia con (11,2 %) y Haití con (10,1 %).

Gráfico 8: Porcentaje de nacimientos de madres extranjeras según país de origen de la madre, 2025^P

Nota 1:^PCifras provisionales.

Nota 2: Se excluyen los nacimientos de madres extranjeras con país de origen ignorado para el cálculo relativo.

Nota 3: La suma de las cifras porcentuales podría no dar 100 % debido al redondeo de decimales.

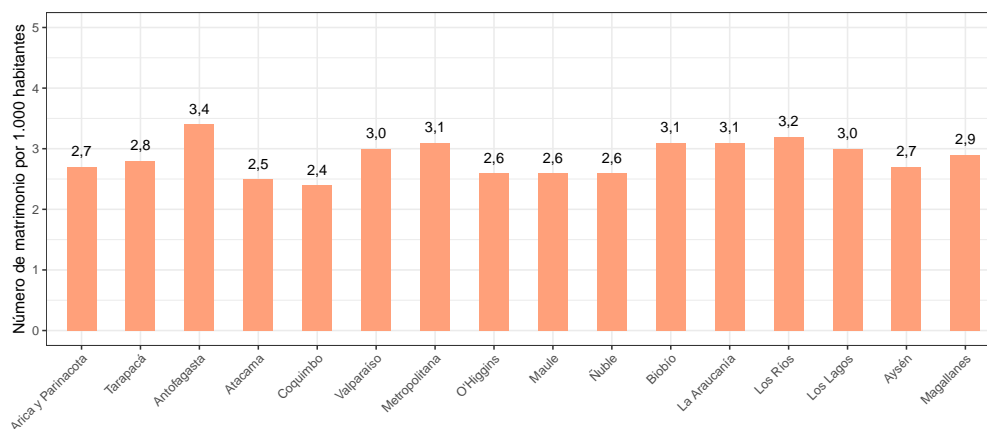
Fuente: Estadísticas Vitales Provisionales 2025, INE 2026.

3. Matrimonios

En 2025 se reportaron 60.293 matrimonios¹², es decir, 826 celebraciones menos que en 2024¹³ (61.119), representando una caída de 1,4 %. La tasa bruta de nupcialidad¹⁴ (Tbnup) preliminar para 2025 a nivel país se estimó en 3,0 nupcias por cada mil habitantes.

Las regiones de Antofagasta, Los Ríos, Metropolitana, La Araucanía y Biobío (gráfico 9) fueron las que concentraron más matrimonios por habitantes según la Tbnup, con un valor de 3,4 en Antofagasta; 3,2 en Los Ríos y 3,1 matrimonios por cada mil habitantes en la Metropolitana, La Araucanía y Biobío. A su vez, las regiones con la tasa bruta de nupcialidad más bajas fueron las regiones de Atacama y Coquimbo, con 2,5 y 2,4 matrimonios por mil habitantes, respectivamente.

Gráfico 9: Tasa bruta de nupcialidad (Tbnup) por mil habitantes según región, 2025^P



Nota :1. Las tasas brutas se calcularon con cifras provisionales de matrimonios y las estimaciones y proyecciones de población regional, base censo 2017.

Nota: 2.No se incluyen 1 caso donde el registro administrativo no señala región.

Nota: 3.P:Cifras provisionales.

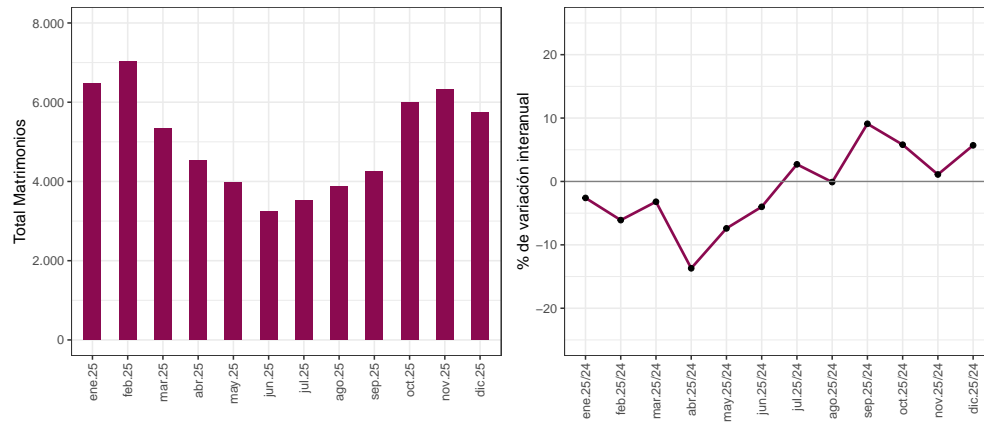
Fuente: Estadísticas Vitales Provisionales 2025, INE 2026 y EEPP base censo 2017, INE 2019.

En febrero fue cuando más matrimonios se celebraron, con 7.027 uniones, equivalentes a un 11,7 % del total anual, seguido por los meses de enero, con 6.476 (10,7 %) uniones, y noviembre, con 6.313 (10,5 %) celebraciones. El porcentaje de variación interanual más destacable se produjo en abril, cuando se observó una caída de 13,7 % (gráfico 10).

¹²Con la entrada en vigencia de la nueva ley de matrimonio civil se contempla la unión de parejas tanto de distinto sexo, como del mismo sexo. A la fecha de publicación de este boletín, no es posible identificar el sexo del primer y segundo contrayente, por lo que no se entregan estadísticas al respecto.

¹³Cifra provisional año 2024.

¹⁴Tasa Bruta de Nupcialidad (Tbnup): representa el número de matrimonios de una población en un lugar y período dado/Población total del lugar dado a mitad de período * 1.000.

Gráfico 10: Número de matrimonios y su porcentaje de variación interanual, 2025^P

Nota: 1.P:Cifras provisionales años 2024 y 2025.

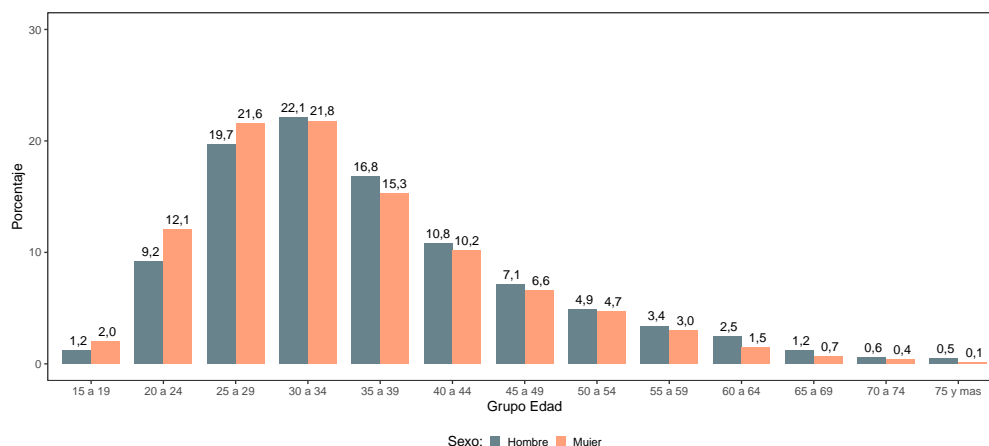
Fuente: Estadísticas Vitales Provisionales 2025, INE 2026.

4. Acuerdos de Unión Civil

En 2025 se reportaron 19.700 Acuerdos de Unión Civil, es decir, 3.434 celebraciones más que en 2024¹⁵ (16.266), representando una variación de 21,1%. La tasa bruta de AUC (TbAUC¹⁶) calculada para 2025 alcanzó a 9,7 uniones por cada 10.000 habitantes.

La mayor proporción de acuerdos por grupo de edad de los contrayentes civiles (gráfico 11) se concentró en las mujeres, en el grupo de 30 a 34 años, con 4.342 uniones, alcanzando a un 21,6% del total de ellas. En los hombres, al igual que las mujeres, el mayor número de acuerdos civiles se observó en el grupo de 30 a 34 años, con 4.298 celebraciones, que equivalen al 22,1% del total de los hombres que contrajeron acuerdos en 2025.

Gráfico 11: Distribución relativa de los acuerdos de unión civil según sexo y grupo de edad de los contrayentes, 2025^P



Nota 1: El porcentaje de hombres y mujeres por grupo de edad considera a personas que contrajeron Unión Civil con personas de distinto sexo y mismo sexo.

Nota 2: No se incluyen 2 casos de mujeres donde el registro administrativo no señala la edad de las contrayentes.

Nota 3: La suma de las cifras porcentuales podría no dar 100% debido al redondeo de decimales.

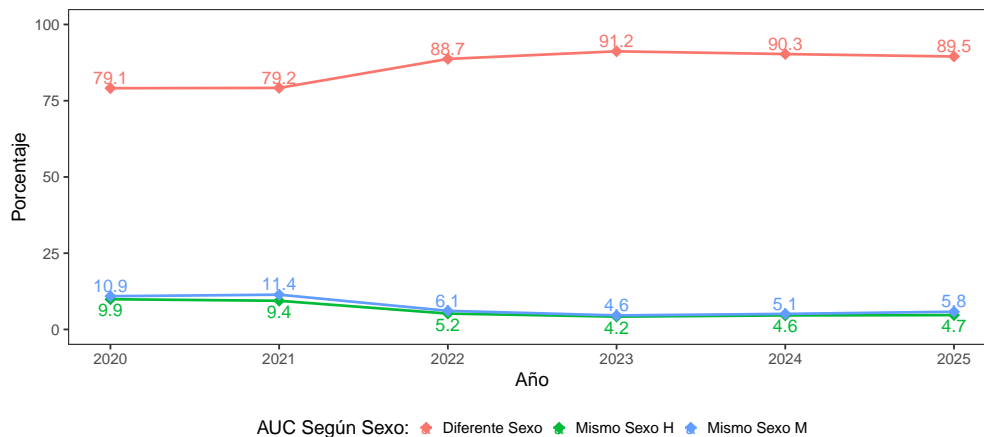
Nota 4:^PCifras provisionales.

Fuente: Estadísticas Vitales Provisionales 2025, INE 2026.

Las uniones de los contrayentes civiles (gráfico 12) de distinto sexo fueron 17.627 en 2025, equivalentes al 89,5% del total, manteniendo la tendencia de ser mayoría al igual que en años anteriores; sin embargo, para este período se evidencia una baja en las uniones de este subgrupo de parejas con respecto a 2024. En el caso de las uniones de parejas del mismo sexo, se observó que las uniones civiles entre mujeres fueron 1.151 que corresponden al 5,8% del total de celebraciones, superando al igual que el año anterior la proporción de acuerdos de unión civil entre hombres. Respecto a estos últimos, las uniones contabilizadas alcanzaron a 922, que equivalen al 4,7% del total.

¹⁵ Cifra provisional año 2024.

¹⁶ Tasa Bruta de AUC (TbAUC): representa el número de acuerdos de unión civil de una población en un lugar y periodo dado/Población total del lugar dado a mitad de período * 10.000.

Gráfico 12: Distribución relativa de los acuerdos de unión civil según el sexo de los contrayentes, 2025^P

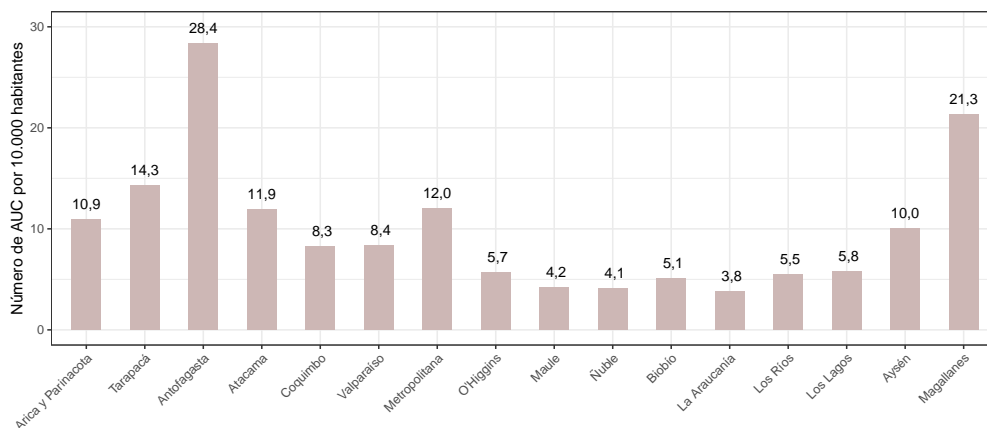
Nota 1: Mismo Sexo H: Mismo Sexo Hombre / Mismo Sexo M: Mismo Sexo Mujer.

Nota 2: ^PCifras provisionales años 2023, 2024 y 2025, otros años corresponden a cifras oficiales.

Fuente: Estadísticas Vitales Provisionales 2025, INE 2026.

La región en donde se celebró el mayor número de acuerdos de unión civil fue la Metropolitana, con 10.145 uniones equivalentes a un 51,5 % del total del país. En esta región el número de uniones de personas de diferente sexo, alcanzó a 9.002 celebraciones, que representan al 88,7%. En cuanto a las uniones civiles de parejas del mismo sexo, en la Región Metropolitana, en los hombres se observaron 512 acuerdos, que representan al 5 % del total de la región y en las mujeres se contabilizaron 631 uniones, que equivalen al 6,2%.

Las regiones de Antofagasta y Magallanes (gráfico 13) fueron las que concentraron más acuerdos de unión civil por habitantes según la tasa bruta de AUC (TbAUC), con un valor de 28,4 y 21,3 uniones civiles por cada diez mil personas residentes. A su vez, las regiones con las TbAUC más bajas fueron el Ñuble y La Araucanía, con 4,1 y 3,8 AUC por cada diez mil habitantes respectivamente.

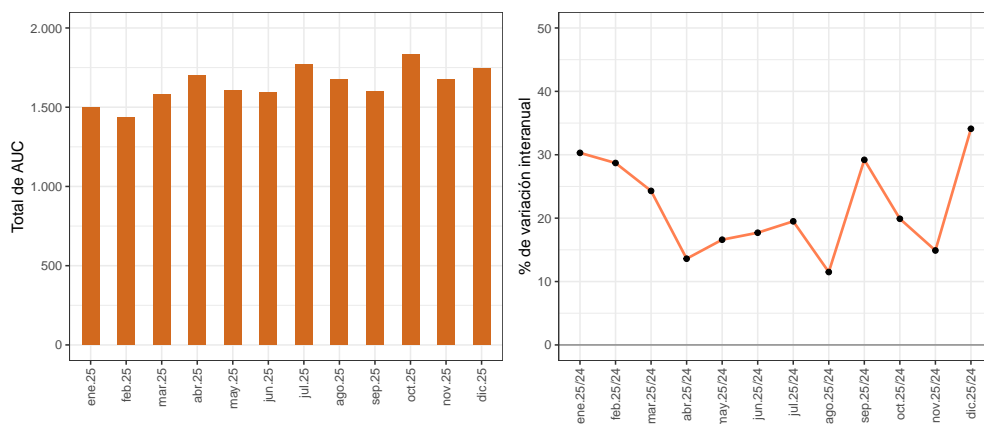
Gráfico 13: Tasa bruta de Acuerdo de Unión Civil (TbnAUC) por diez mil habitantes según región, 2025^P

Nota :1.Las tasas brutas se calcularon con cifras provisionales de AUC y las estimaciones y proyecciones de población regional, base censo 2017.

Nota: 2.P:Cifras provisionales.

Fuente: Estadísticas Vitales Provisionales 2025, INE 2026 y EE.PP base censo 2017, INE 2019.

El mes que registró más acuerdos de unión civil durante este año (gráfico 14) fue octubre, con 1.834 uniones, alcanzando al 9,3% del total del uniones del año, seguido por julio, con 1.772 uniones, correspondiente al 9%, y diciembre, con 1.742 uniones, equivalentes a un 8,8%. El porcentaje de variación interanual más relevante se produjo en diciembre, con un alza de 34,1%.

Gráfico 14: Número acuerdos de unión civil y su porcentaje de variación interanual según el mes de celebración, 2025^P

Nota 1:PCifras provisionales años 2024 y 2025.

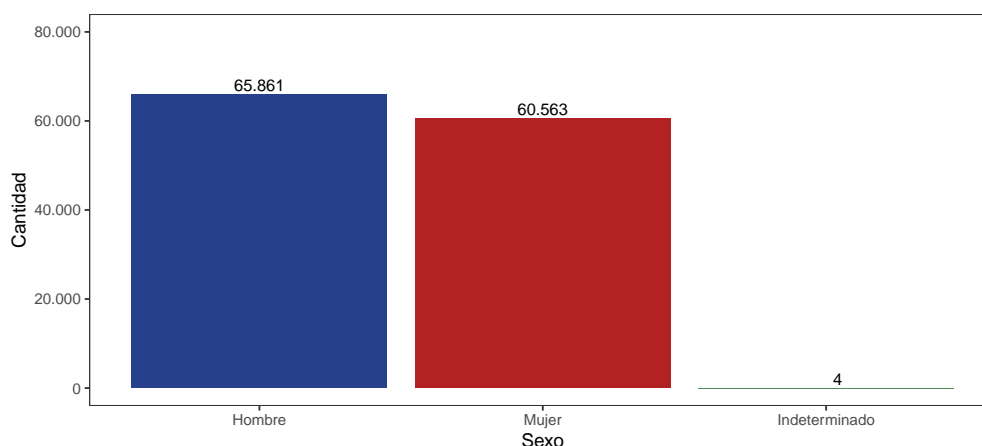
Fuente: Estadísticas Vitales Provisionales 2025, INE 2026.

5. Defunciones

En 2025 se contabilizaron 126.428 defunciones, es decir, 455 fallecidos menos que en 2024¹⁷ (126.883) excluyendo las defunciones fetales, lo que representa una caída de 0,4 %. La tasa bruta de mortalidad (Tbd) provisional para 2025 alcanzó a 6,3 fallecidos por cada mil habitantes.

De los decesos ocurridos durante 2025 (gráfico 15), 65.861 fueron hombres, lo que equivale al 52,1% del total de las muertes. Respecto a las mujeres, estas alcanzaron a 60.563 decesos, que representan al 47,9% del total de fallecidos, mientras que 4 casos fueron personas de sexo indeterminado (0%). El índice de masculinidad de los fallecidos para 2025, calculado a partir de la cantidad de hombres que fallecieron por cada 100 mujeres, fue de 108,7, es decir, de cada cien mujeres fallecidas perecieron 108 hombres, quedando en evidencia una mayor mortalidad masculina.

Gráfico 15: Número de defunciones según sexo del fallecido, 2025^P



Nota 1: ^PCifras provisionales.

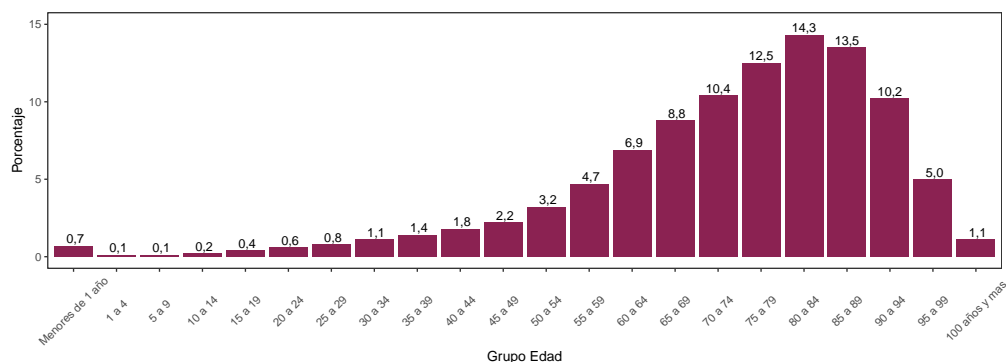
Fuente: Estadísticas Vitales Provisionales 2025, INE 2026.

En la distribución de fallecidos por grupos de edad durante 2025 (gráfico 16) se observa una alta concentración de muertes en aquellos grupos de mayor edad de la población, siendo el grupo de 80 a 84 años el que acumuló el mayor número de decesos, con 18.019 personas, que equivalen al 14,3% del total, seguido por el grupo de 85 a 89 años, con 17.071 casos, que representan al 13,5% del total de fallecidos. El índice de Swaroop-Uemura¹⁸, que hace referencia al porcentaje de fallecidos que muere con 60 años o más de edad sobre el total de muertes del país, alcanzó a 82,6%; internacionalmente se considera que mientras más cercano a 100 refleja un mejor nivel de salud. Los decesos del grupo de menores de un año alcanzaron a 868 muertes, que representan el 0,7% del total de muertes ocurridas durante el año, alcanzando una tasa de mortalidad infantil (TMI)¹⁹ de 5,9 menores de un año fallecidos por cada 1.000 nacidos vivos.

¹⁷ Cifra preliminar año 2024.

¹⁸ Defunciones de personas de 60 años o más de edad/Total de defunciones*100.

¹⁹ Tasa de mortalidad infantil (TMI): representa la frecuencia con que ocurren las defunciones de niños(as) menores de un año, en relación con el número de nacimientos observados. Se calcula dividiendo estas defunciones ocurridas en un intervalo de tiempo por el número de nacidos vivos del periodo. Defunciones menores de un año en un lugar y periodo dado/Nacidos vivos en el lugar y periodo dado * 1.000.

Gráfico 16: Distribución relativa de las defunciones según grupo de edad del fallecido, 2025^P

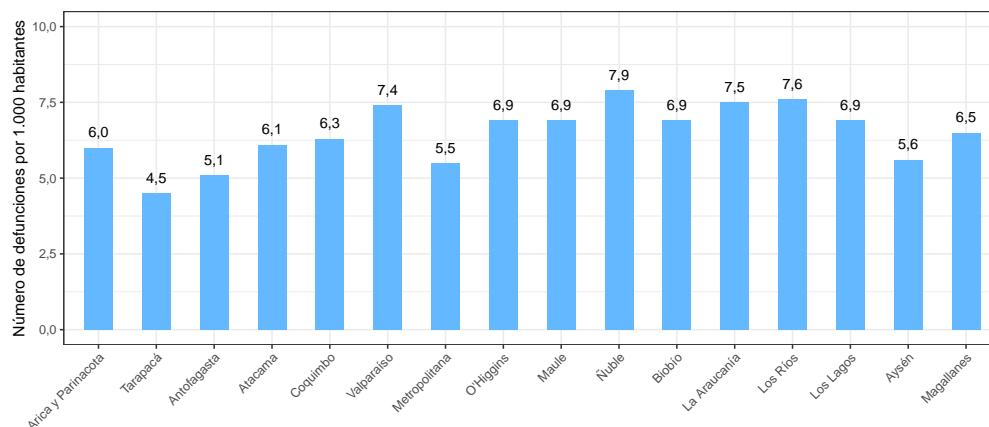
Nota 1: La suma de las cifras porcentuales podría no dar 100 % debido al redondeo de decimales.

Nota 2: Cifras provisionales.

Fuente: Estadísticas Vitales Provisionales 2025, INE 2026.

La Región Metropolitana concentró el mayor número de fallecidos en el país, con 46.548 muertes, que equivalen al 36,8% del total, seguida por la Región de Valparaíso, con 15.078 decesos, que representan al 11,9%, y la Región del Biobío, con 11.646 muertes, equivalentes al 9,2% del total fallecidos.

Las regiones de Ñuble, Los Ríos y La Araucanía (gráfico 17) fueron las que alcanzaron el número más alto de defunciones por cada mil habitantes según la tasa bruta de mortalidad (Tbd), con un valor de 7,9, 7,6 y 7,5 fallecidos por cada mil personas residentes. A su vez, las regiones con las Tbd más bajas fueron Tarapacá, Antofagasta y Metropolitana, cada una con 4,5, 5,1 y 5,5 fallecidos por cada mil habitantes, respectivamente.

Gráfico 17: Tasa bruta de mortalidad (Tbd) por mil habitantes según región de residencia del fallecido, 2025^P

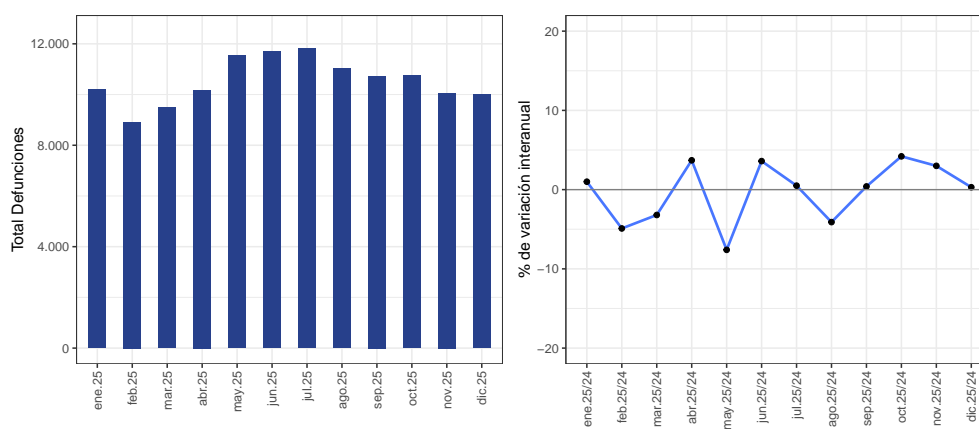
Nota 1: Las tasas brutas se calcularon con datos provisionales de las defunciones y con las estimaciones y proyecciones de población regional, base censo 2017.

Nota 2: Cifras provisionales.

Fuente: Estadísticas Vitales Provisionales 2025, INE 2026 y EE.PP base censo 2017, INE 2019.

El mes con el mayor número de decesos durante 2025 fue julio, con 11.824 muertes, que equivalen al 9,4 % del total anual, seguido por junio, con 11.695 decesos, que representan al 9,3 %, y mayo, con 11.552 muertes, que equivalen al 9,1 % del total de fallecidos del país. El porcentaje de variación interanual más relevante se produjo en mayo, con una caída de 7,6 % (gráfico 18).

Gráfico 18: Número de defunciones y su porcentaje de variación interanual, 2025^P



Nota 1:^PCifras provisionales 2024 y 2025

Fuente: Estadísticas Vitales Provisionales 2025, INE 2026.

El indicador que por excelencia resume de mejor manera el nivel de la mortalidad en un territorio, es la esperanza de vida al nacer, $e(0)$ ²⁰, que calculado con cifras provisionales, fue de 81,46 años, situándose por sobre lo calculado en 2024, cuando se estimó en 81,10 años. En cuanto al diferencial por sexo, la $e(0)$ para 2025 en los hombres llegó a 78,77 años y en las mujeres, a 84,07 años, ganando en promedio 0,37 años en comparación con lo observado el año anterior ($e(0)$ hombres 78,41 y $e(0)$ mujeres 83,69).

²⁰Corresponde al promedio de años de vida que eventualmente le quedan por delante a un individuo al momento de su nacimiento si las tasas de mortalidad específicas por edades observadas se mantuviesen constantes en el tiempo.

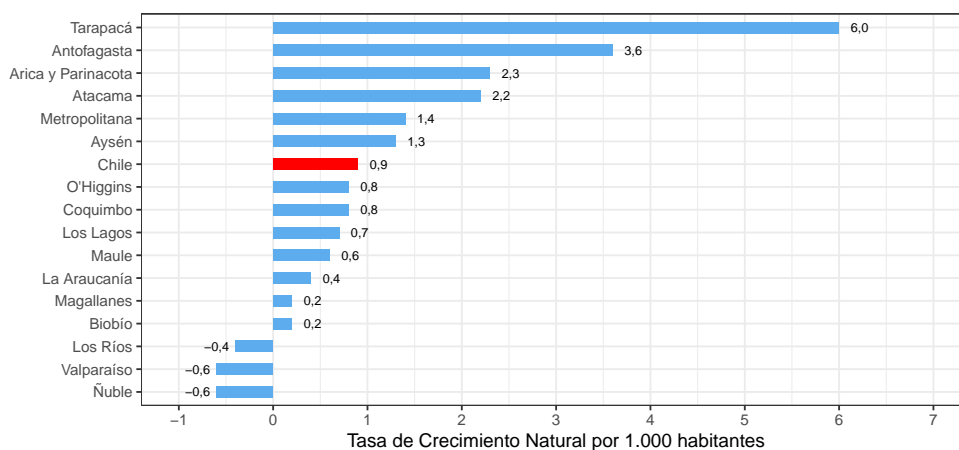
6. Crecimiento natural

El crecimiento natural corresponde a la diferencia entre los nacimientos y defunciones, el cual junto con el saldo migratorio²¹, determina el aumento o disminución de la población del país. Este crecimiento natural se puede representar a través de la Tasa de Crecimiento Natural (Tcn)²², la cual se describe como el número de personas que se aumenta o disminuye por efecto de crecimiento natural por cada mil habitantes.

A nivel nacional (gráfico 19), la Tasa de Crecimiento Natural fue de 0,9 por mil, lo que equivale a que durante 2025 la población creció en una persona por cada mil habitantes por concepto de crecimiento natural, lo que también indica que el número de nacimientos fue superior al de las defunciones.

A nivel regional en 2025 se observa que existieron seis regiones que superaron el nivel nacional, predominando regiones de la zona norte del país, destacando las regiones de Tarapacá (6 por mil), Antofagasta (3,6 por mil) y Arica y Parinacota (2,3 por mil). Como contraparte, las diez regiones restantes se encontraron por debajo del nivel nacional, llamando la atención que tres de estas presentaron crecimiento negativo, correspondiendo a las regiones de Los Ríos (-0,4 por mil), Valparaíso (-0,6 por mil) y Ñuble (-0,6 por mil), lo que significa que en estas regiones el número de defunciones fue mayor al de nacimientos, lo cual implica una reducción de la población por causa del crecimiento natural.

Gráfico 19: Tasa de crecimiento natural (por mil) según región, 2025^P



Nota 1: ^PCifras provisionales.

Nota 2: La Tasa de Crecimiento Natural corresponde a la diferencia entre la Tasa Bruta de Natalidad y la Tasa Bruta de Mortalidad.

Fuente: Estadísticas Vitales Provisionales 2025, INE 2026.

²¹A nivel país corresponde a la migración internacional y nivel subnacional, tanto la migración interna como la internacional.

²²La Tasa de Crecimiento Natural (Tcn) se obtiene restando la Tasa Bruta de Natalidad (Tbn) y la Tasa Bruta de Mortalidad (Tbd) o en su defecto restando el número de nacimientos y defunciones, dividiéndolo por la población al 30 de junio y multiplicándolo por mil.