



BOLETÍN DE ESTADÍSTICAS VITALES

CIFRAS PROVISIONALES 2020

Boletín de cifras provisionales de nacimientos, matrimonios y defunciones, a nivel país y región, como adelanto a la publicación oficial del Anuario de Estadísticas Vitales 2020.

Subdepartamento de Demografía
Departamento de Estadísticas Demográficas y Sociales
Subdirección Técnica

Febrero 2022

BOLETÍN DE ESTADÍSTICAS VITALES

INTRODUCCIÓN

El presente boletín expone un avance de los hechos vitales que compondrán el Anuario de Estadísticas Vitales 2020, el que se publicará durante el año 2022, y forma parte del esfuerzo del Instituto Nacional de Estadísticas (INE) por entregar datos con una mayor y mejor oportunidad de los hechos captados en el sistema de estadísticas vitales del país.

Este documento incorpora cifras provisionales de **nacimientos, matrimonios y defunciones a nivel nacional y regional —excluye las defunciones fetales y los acuerdos de unión civil—** reportadas al 31 de marzo de 2021¹.

El mayor desglose de los datos estará disponible una vez que concluya el proceso de elaboración del anuario², publicación que se realiza año a año en conjunto con el Ministerio de Salud (Minsal) y el Servicio de Registro Civil e Identificación (SRCel).

Dado su carácter **provisional**, este boletín no incluye el cálculo de tasas brutas de natalidad, nupcialidad y mortalidad, ni actividad y grupos de ocupación de las madres, padres y cónyuges, ni causas de muerte en las defunciones. A la vez, se advierte que las cifras³ que se presentan en este boletín pueden sufrir cambios respecto de las cifras finales en los tres hechos vitales antes mencionados.

¹ La cifra provisional de nacimientos contiene los nacidos vivos inscritos durante el año estadístico 2020 y los tres primeros meses de 2021, pero que ocurrieron efectivamente en 2020.

² Archivo que se dispone en la página web del Instituto Nacional de Estadísticas (INE) <https://www.ine.cl>

³ Los gráficos del presente boletín pueden no sumar 100% debido al redondeo de decimales.

CIFRAS PROVISIONALES 2020

NACIMIENTOS

1. En 2020 se reportaron 194.952 nacimientos, de los cuales 51,2% fueron hombres, 48,7% fueron mujeres y 0,0%⁴ fueron personas de sexo indeterminado⁵ (cifras inscritas entre el 1 de enero de 2020 y el 31 de marzo de 2021⁶).
2. La mayor proporción de nacimientos por grupos de edad de la madre se presentó en el de 30 a 34 años, con 54.226 nacimientos, que representan un 27,8% del total.
3. La Región Metropolitana sigue siendo la que más nacimientos concentra en el país, con 81.341, equivalentes a un 41,7% del total.

MATRIMONIOS

4. Ese mismo año se registraron 37.647 matrimonios, una de las cifras más bajas de los últimos tiempos —respecto a la población total— y considerablemente menor que la de 2019 (61.596). Esto, principalmente como consecuencia de la irrupción de la pandemia COVID-19.
5. La mayor proporción de matrimonios por grupos de edad se concentró, en las mujeres, en el de 25 a 29 años, con 9.214 cónyuges (24,5%), mientras que en los hombres fue el grupo de 30 a 34 años, con 8.709 cónyuges (23,1%).
6. La mayoría de las y los contrayentes son de la Región Metropolitana, con 15.552 mujeres (41,3% del total de cónyuges mujeres) y 15.596 hombres (41,4% del total de los hombres) con residencia habitual en dicha región.

DEFUNCIONES

7. En 2020 se reportaron 125.833 defunciones generales (excluyendo las fetales), de las cuales un 53,6% fueron de hombres, un 46,4% fueron de mujeres y un 0,0% fueron de personas con sexo indeterminado.

⁴ La adición de los porcentajes podría no sumar 100% debido al redondeo de decimales.

⁵ Sexo indeterminado: se producen estos casos cuando existe una anomalía o malformación congénita, llamada también “genitales ambiguos”, que se presenta infrecuentemente en recién nacidos, en general acompañada de otras malformaciones congénitas. Estos casos puede que fallezcan a temprana edad, antes de que se haya logrado definir el sexo genético, de modo que quedan como casos de sexo indeterminado, variedad anatómica que debe poder quedar registrada en el Certificado Médico de Defunción.

⁶ El año estadístico de las Estadísticas Vitales, contempla a todos los hechos vitales ocurridos en el año x e inscritos hasta marzo del año x+1.

8. Las defunciones aumentaron un 14,8% respecto del año 2019, lo que equivale a 16.175 casos más. Esta variación (14,8%) corresponde a la variación porcentual más alta desde 1933⁷.
9. La Región Metropolitana concentró el 40,9% de las defunciones, con 51.470 fallecidos, seguida por Valparaíso, con 14.479 muertes (11,5%) y por Biobío, con 10.910 defunciones (8,7%).
10. Las personas de 50 años y más agrupan el 90,1% del total de defunciones, correspondientes a 113.422 muertes, las que se concentraron principalmente en el grupo de 80 a 84 años con 16.923 defunciones (13,4%).
11. Las defunciones de menores de un año ascendieron a 906, presentando una disminución de un 52,5% (1.908 casos) respecto al 2011.

⁷ Las cifras al ser provisionales pueden verse modificadas. En 1933 se presentaron brotes de influenza, tuberculosis y tifo exantemático, entre otras enfermedades infecto contagiosas de la época (Boletín de la Oficina Sanitaria Panamericana N°12 Año 13, 1934, <https://iris.paho.org/bitstream/handle/10665.2/18358/v13n12p1095.pdf?sequence=1&isAllowed=y>).

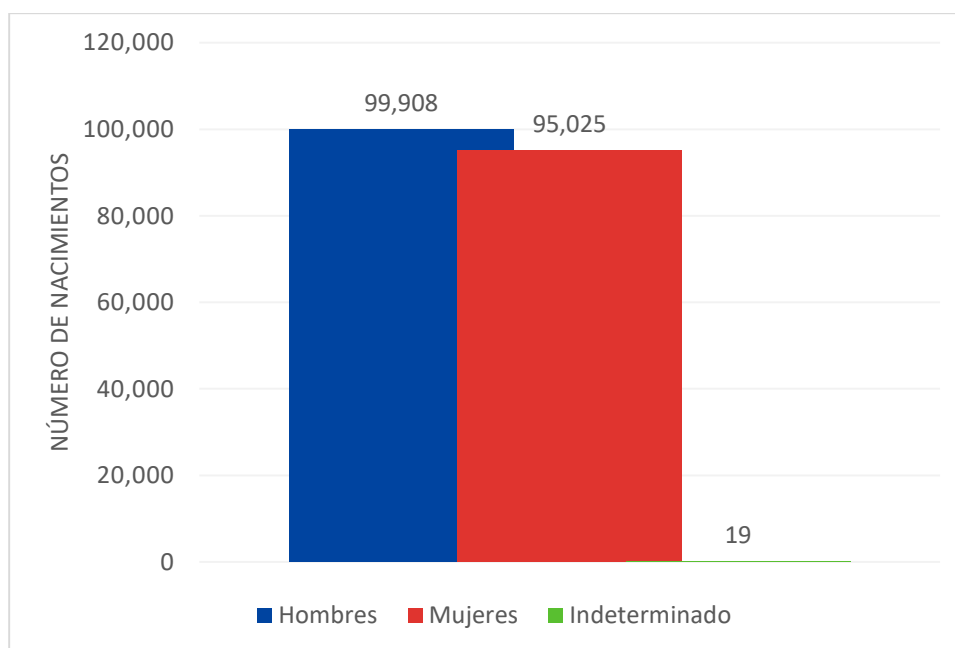
RESULTADOS GENERALES DE LAS ESTADÍSTICAS VITALES 2020^{P,8}

NACIMIENTOS

En 2020 se produjeron 194.952 nacimientos, es decir, 15.236 menos que en 2019⁹, generándose una nueva disminución en este indicador que confirma la tendencia a la baja que se viene produciendo desde mediados del siglo pasado. En esa línea, si bien los nacimientos han presentado algunas oscilaciones, como la registrada en 2018 cuando hubo un leve repunte respecto a 2017, las cifras provisionales de 2020 dan cuenta de que su reducción sigue siendo una realidad en el país.

De todos los nacimientos de 2020, 99.908 fueron hombres (51,2%), 95.025 fueron mujeres (48,7%) y 19 personas tuvieron sexo indeterminado (0,0%). El índice de masculinidad al nacer, calculado a partir de la cantidad de hombres nacidos por cada 100 mujeres que nacen, es de 105,1, cifra equivalente al índice de masculinidad teórico en dicho momento de la vida (105 hombres por cada 100 mujeres).

Gráfico 1: Número de nacimientos por sexo del nacido, 2020^P



Fuente: INE, en base a estadísticas vitales, cifras provisionales 2020.

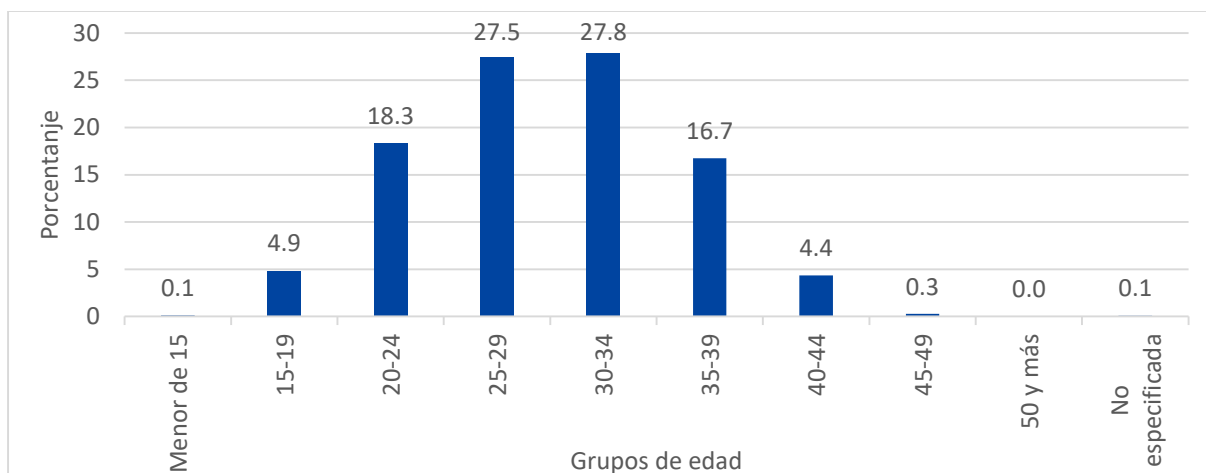
Al observar la distribución de nacimientos por grupos de edad de la madre, se constata que el 73,6% de ellos se concentra en el tramo de 20 a 34 años. Desglosando dicho tramo, el grupo 30 a 34 años presenta el mayor porcentaje de incidencia, con 54.226 nacimientos (27,8%), seguido por el grupo

⁸ El superíndice "p" agregado en el documento da cuenta de que todas las cifras utilizadas para el año 2020 son de carácter provisional.

⁹ Las comparaciones interanuales en este documento fueron realizadas con los respectivos anuarios de Estadísticas Vitales.

de 25 a 29 años, con 53.518 nacimientos (27,5%), y finalmente por el grupo de 20 a 24 años, con 35.666 nacimientos (18,3%).

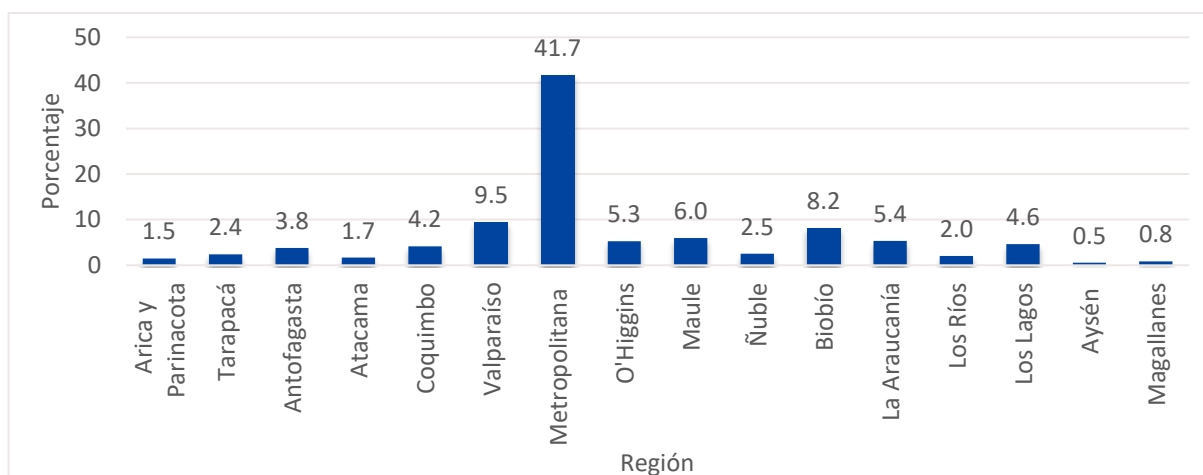
Gráfico 2: Distribución porcentual de nacimientos, según grupos de edad de la madre, 2020^P



Fuente: INE, en base a estadísticas vitales, cifras provisionales 2020.

La Región Metropolitana agrupa el 41,7% de los nacimientos de 2020, lo que se vincula con la concentración territorial de la población dentro del país, pues la mayoría de los habitantes reside en dicha región¹⁰. Adicionalmente, la distribución porcentual de nacimientos según región de residencia habitual de la madre indica que en segundo y tercer lugar estos se concentran en Valparaíso (9,5%) y el Biobío (8,2%), con 18.424 y 16.004 nacimientos, respectivamente.

Gráfico 3: Distribución porcentual de los nacimientos, según región de residencia habitual de la madre, 2020^P



Fuente: INE, en base a estadísticas vitales, cifras provisionales 2020.

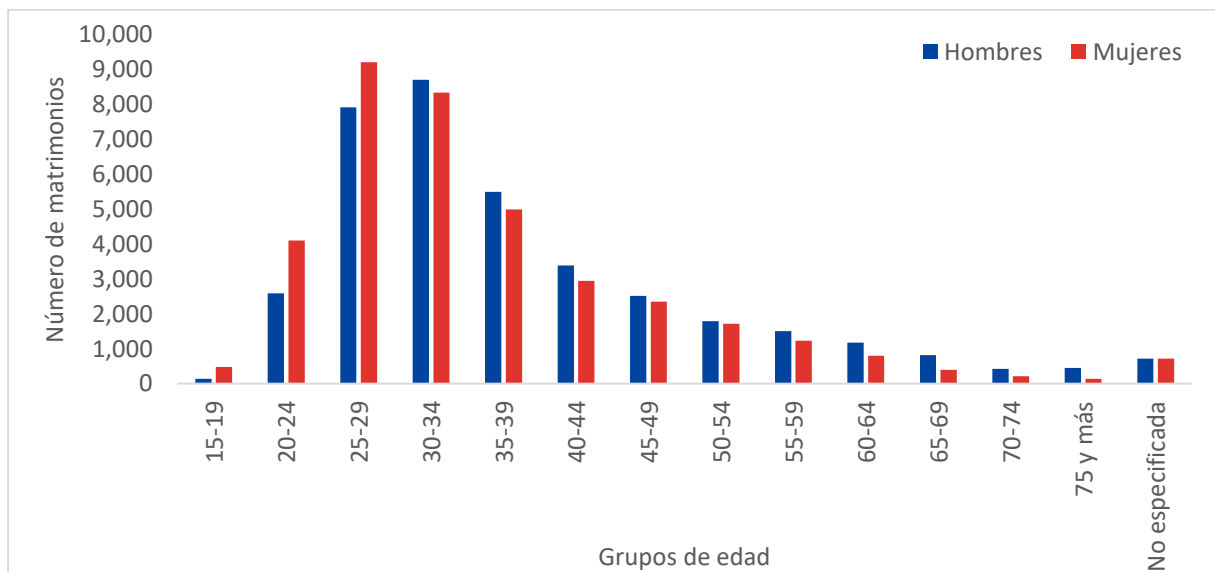
¹⁰ Para el año 2020, el 41,8% del total de la población del país vive en la Región Metropolitana, según las estimaciones y proyecciones de población base 2017.

MATRIMONIOS

En 2020 se efectuaron 37.647 matrimonios, lo que representa una variación porcentual de -38,9% respecto a 2019 (23.949 nupcias menos), disminución explicada principalmente por la pandemia COVID-19, debido a las restricciones de movilidad y reunión implementadas en el país.

La mayor proporción de matrimonios por grupos de edad se concentró, en las mujeres, en el tramo de 25 a 29 años, con 9.214 cónyuges (24,5%), y en los hombres, en el grupo de 30 a 34 años, con 8.709 casos (23,1%).

Gráfico 4: Matrimonios por grupo de edad de los contrayentes, según sexo. 2020^P



Fuente: INE, en base a estadísticas vitales, cifras provisionales 2020.

La distribución de los matrimonios por región de residencia habitual de los contrayentes¹¹ mantiene la tendencia de años anteriores, repartiéndose de manera similar a como lo hace la población a lo largo del país. La región desde donde provienen mayoritariamente los y las contrayentes de matrimonios fue la Metropolitana, con 15.596 hombres y 15.552 mujeres con residencia habitual en dicha región, concentrando el 41,4% de los hombres y al 41,3% de las mujeres que contrajeron nupcias en 2020. En segundo y tercer lugar se ubicaron las regiones de Valparaíso y Biobío.

¹¹ Las cifras de matrimonios para las regiones pueden sufrir pequeñas variaciones, ya que no se han realizado aún los ajustes geográficos para los y las contrayentes.

Cuadro 1: Matrimonios según residencia habitual de los contrayentes, 2020^P

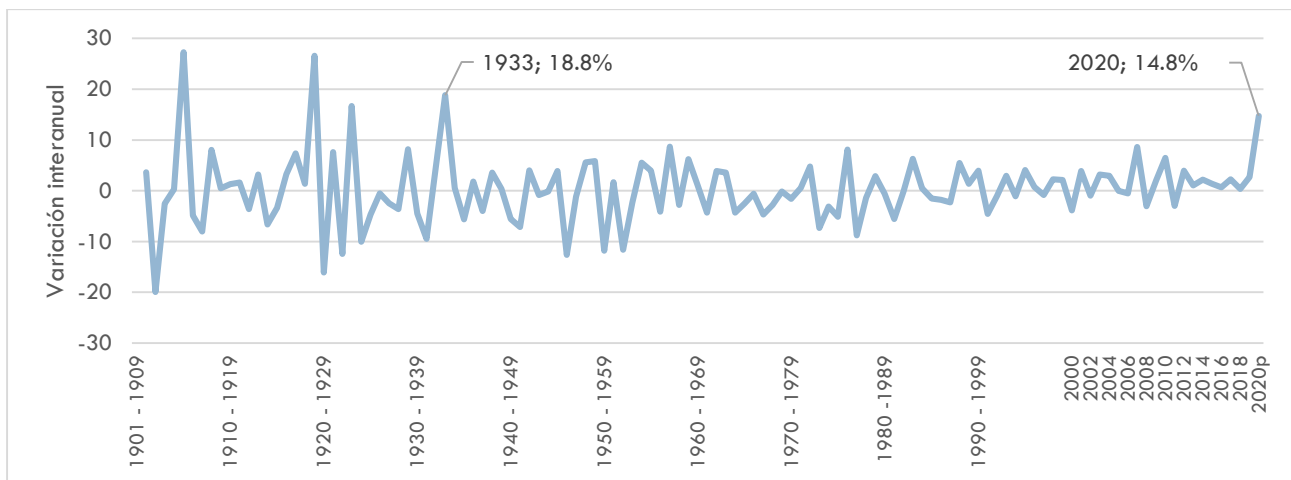
Región	Sexo del contrayente	
	Hombre	Mujer
Chile	37.647	37.647
Arica y Parinacota	553	560
Tarapacá	804	787
Antofagasta	1.149	1.128
Atacama	510	509
Coquimbo	1.251	1.266
Valparaíso	4.059	4.060
Metropolitana	15.596	15.552
O'Higgins	1.688	1.671
Maule	2.072	2.073
Ñuble	957	974
Biobío	3.734	3.784
La Araucanía	2.058	2.085
Los Ríos	934	928
Los Lagos	1.731	1.737
Aysén	220	220
Magallanes	331	313

Fuente: INE, en base a estadísticas vitales, cifras provisionales 2020.

DEFUNCIONES

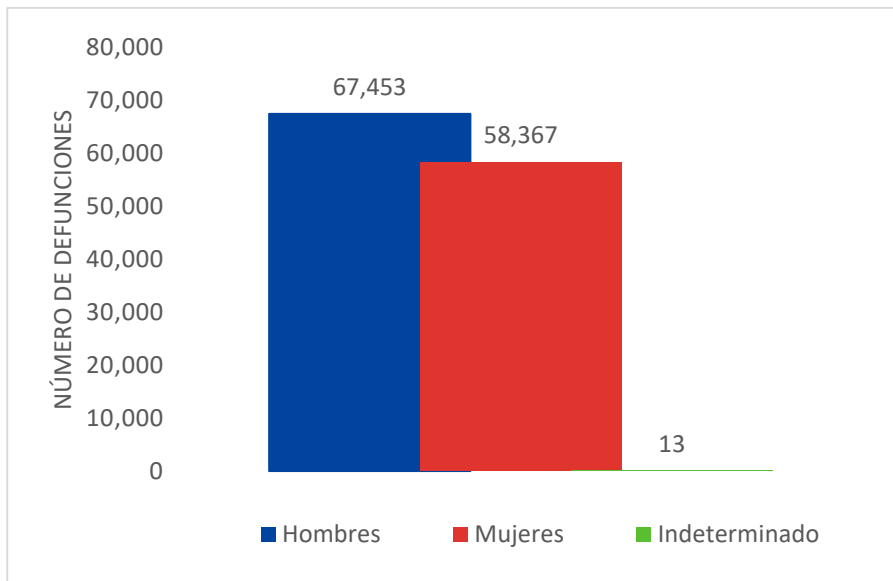
En 2020 se produjeron 125.833 defunciones generales, de las cuales 67.453 fueron de hombres (53,6%), 58.367 fueron de mujeres (46,4%) y 13 correspondieron a personas con sexo indeterminado (0,0%). Según estos datos, el índice de masculinidad de las personas fallecidas, calculado a partir de la cantidad de hombres fallecidos por cada 100 mujeres que mueren, asciende a 115,6, valor notablemente superior al de 2019 (110,8) y a los observados desde 2007 en adelante.

Gráfico 5: Variaciones interanuales de defunciones. 1901 a 2020^p



Fuente: INE, en base a estadísticas vitales, cifras provisionales 2020.

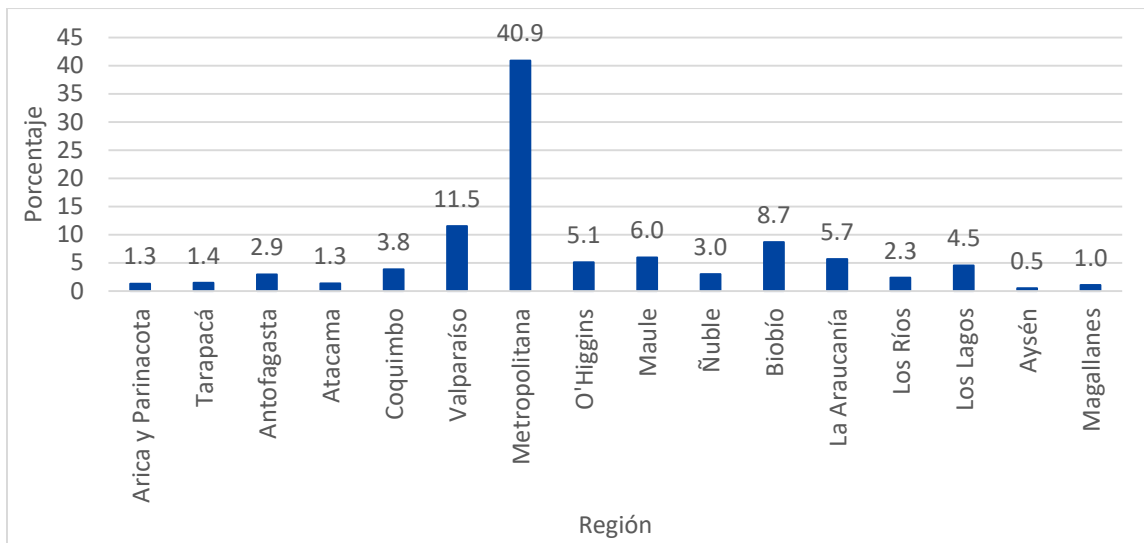
Adicionalmente, es relevante destacar que las defunciones generales de 2020 aumentaron en 16.175 casos más que los observados en 2019, año en el que las muertes generales ascendieron a 109.658, lo anterior representa una variación anual de 14,8% y cuya variación porcentual interanual representa la cifra más alta desde de 1933. La sobremortalidad registrada en 2020 puede ser explicada por la pandemia de COVID-19, cuyo impacto en la mortalidad general será analizado en profundidad durante 2022. Dicho documento estará disponible en conjunto con la entrega de los resultados oficiales de los hechos vitales de 2020.

Gráfico 6: Número de defunciones por sexo, 2020^p

Fuente: INE, en base a estadísticas vitales, cifras provisionales 2020.

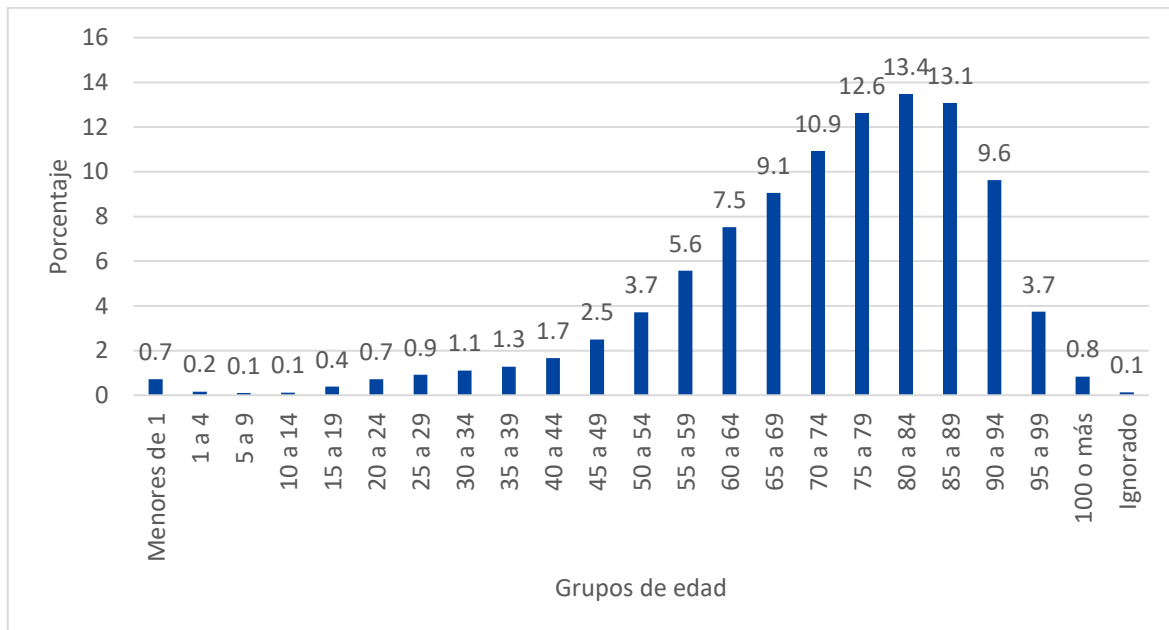
La distribución geográfica de las defunciones generales indica que las regiones que concentran la mayor cantidad de casos son la Metropolitana, con 51.470 muertes (40,9% del total), seguida por Valparaíso, con 14.479 defunciones (11,5%), y por Biobío, con 10.910 muertes (8,7%). Este escenario, al igual que en los casos de los nacimientos y de los matrimonios, tienen directa relación con la concentración poblacional que existe en las regiones mencionadas.

Gráfico 7: Distribución porcentual de las defunciones, según región de residencia habitual del fallecido, 2020^P



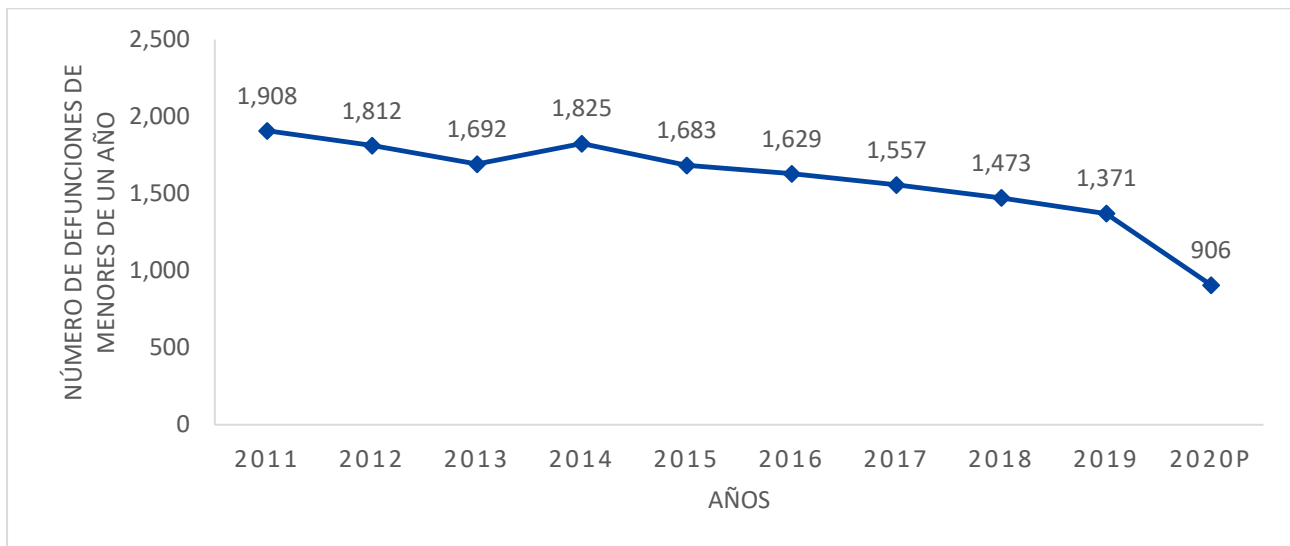
Fuente: INE, en base a estadísticas vitales, cifras provisionales 2020.

Las personas de 50 años y más agrupan el 90,1% del total de defunciones, correspondientes a 113.422 muertes, las que se concentraron principalmente en el grupo de 80 a 84 años, con 16.923 defunciones (13,4%); el de 85 a 89 años, con 16.449 muertes (13,1%); el de 75 a 79 años, con 15.877 casos (12,6%), y el de 70 a 74 años, con 13.750 casos (10,9%).

Gráfico 8: Distribución porcentual de defunciones, según grupos de edad, 2020^p

Fuente: INE, en base a estadísticas vitales, cifras provisionales 2020.

Finalmente, la tendencia a la baja de las defunciones de menores de un año persiste según los datos de 2020, año donde se presentaron 906 muertes antes del primer año de vida, dando cuenta de una variación porcentual de -52,5% al comparar las cifras 2020p respecto a 2011.

Gráfico 9: Defunciones de menores de 1 año por año de ocurrencia, 2011-2020^p

Fuente: INE, en base a estadísticas vitales, cifras provisionales 2020.