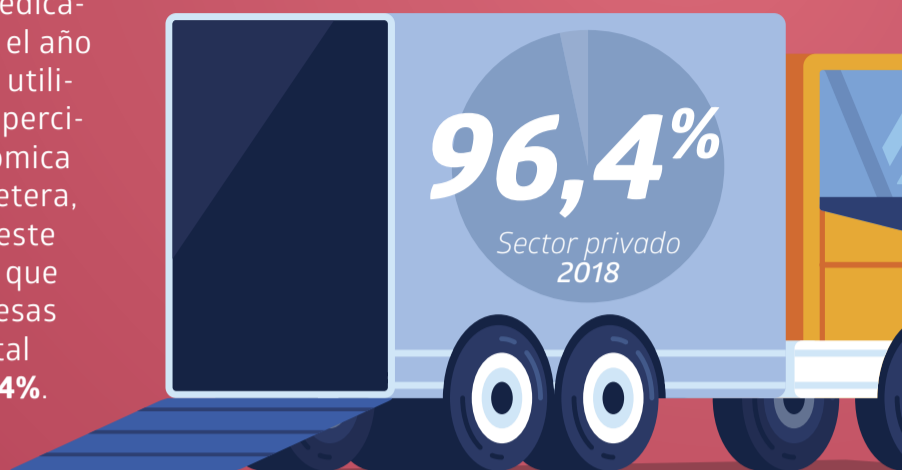


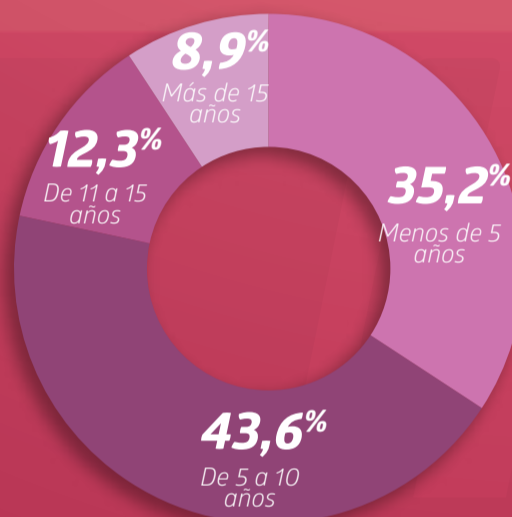
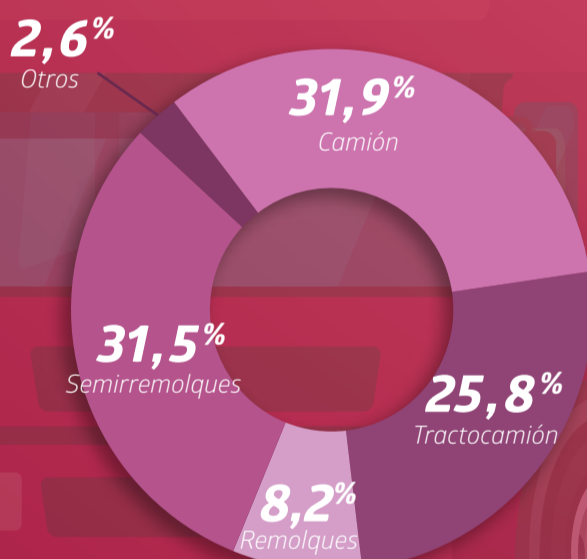
Cifras de Transporte de Carga por Carretera 2018¹

Un total de **17.990** empresas en el país se dedicaron al transporte de carga por carretera en el año 2018, con un estimado de **217.173** vehículos utilizados para tales fines. El ingreso por venta percibido por las empresas cuya actividad económica principal es el transporte de carga por carretera, ascendió a **M\$ 6.408.733.629**. Al distribuir este ingreso según el tipo de cliente, se observó que la mayor participación provino de las empresas pertenecientes al sector privado, con un total de **M\$ 6.179.601.916**, representando un **96,4%**.



Distribución del total de vehículos según tipo

Destacaron el camión y el semirremolque con un estimado de **69.363** y **68.347** unidades, respectivamente, de un total de **217.173** vehículos.



Distribución total de vehículos según años de antigüedad

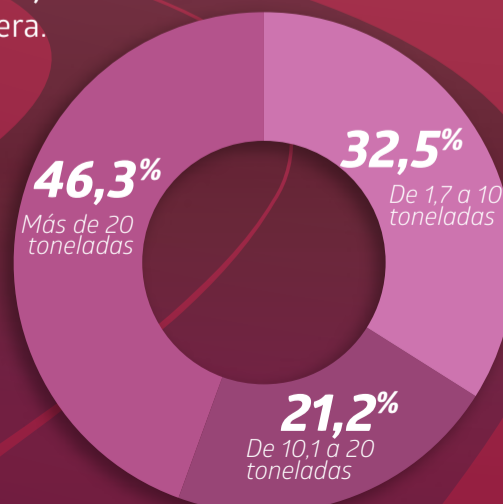
La cantidad estimada de vehículos hasta 10 años de antigüedad fue de **171.089**, lo que representa el **78,8%** del total de vehículos utilizados para transporte de carga por carretera.

Distribución total de vehículos según carga útil²

La mayor cantidad de vehículos según carga útil fueron los de 20 toneladas o más, alcanzando un estimado de **74.547**, lo que corresponde a un **46,3%** del total de vehículos utilizados para transporte de carga por carretera.

DISTRIBUCIÓN DE VEHÍCULOS TOTALES SEGÚN CARGA ÚTIL

Total	100,0%	161.131
De 1,7 a 3,5 toneladas	8,4%	13.570
De 3,6 a 7 toneladas	13,7%	22.088
De 7,1 a 10 toneladas	10,4%	16.761
De 10,1 a 14 toneladas	6,6%	10.599
De 14,1 a 18 toneladas	9,9%	16.010
De 18,1 a 20 toneladas	4,7%	7.556
Más de 20 toneladas	46,3%	74.547



(1) Cifras aproximadas al decimal más cercano. Para más detalle ver la sección Estructura del transporte de carga por carretera, cuadros estadísticos, en www.ine.cl.

(2) Para determinar el total de la carga útil se excluyen los tractocamiones por no poseer carga útil.