

Abril 2026



ESTIMACIONES Y PROYECCIONES DE POBLACIÓN BASE 2024

Conferencia técnica

Instituto Nacional de Estadísticas



Presentación de contenidos

1. **Diseño metodológico**
2. **Estimación de los componentes demográficos**
3. **Estimación de la población**
4. **Proyección de los componentes demográficos y de la población**
5. **Conclusiones**



1 **Diseño metodológico**

[Conferencias Ciudadanas](#)

[Estimaciones y Proyecciones de Población Base 2024](#)

[Pdf](#)

**Definición de
componentes**

Definición del nivel
y estructura de
Nacimientos,
Defunciones y
Saldo Migratorio

**Definición población
1992 - 2024**

Conciliación y estimación
definitiva de los
componentes
y población
1992-2024

Proyección

Definición
hipótesis de
evolución futura
de los
componentes

Proyección de
la población
2025-2070



Decisiones metodológicas

Estimación a partir de estadísticas vitales

Las series de nacimientos y defunciones se construyen principalmente a partir de las estadísticas vitales oficiales del país. Dada la reconocida calidad de estas fuentes, fue posible reconstruir las cohortes y resguardar la integridad de los datos, asegurando transparencia y replicabilidad del proceso.

Población empadronada y residente habitual

Se utiliza la población empadronada para el nivel nacional, para luego utilizar la población residente habitual en los niveles subnacionales (regiones y comunas). Se tomó esta decisión, ya que el problema de la distribución de la población es relevante para los niveles subnacionales, en tanto para el nivel nacional lo central es lograr estimar el total de la población.

Estimación de la Población (primero de enero y treinta de junio)

En las EEPP las poblaciones estimadas y proyectadas tienen como fecha de referencia el 30 de junio (mitad del año). Esto se debe a que se considera que esta fecha es la más representativa de la población del año. En esta oportunidad, si bien se presenta la población al treinta de junio como la población representativa del año, y con ella se calculan los indicadores demográficos, el proceso se realiza estimando la población al primero de enero de cada año. Es decir, las poblaciones a las que se alude están situadas en el primero de enero, y los eventos (nacimientos, defunciones y saldo migratorio) son anuales.

La conciliación, o conciliación demográfica, es el proceso de ajuste de las estimaciones del nivel y estructura de la mortalidad, la fecundidad, la migración y de la población inicial de la estimación, con el objetivo de obtener una evolución coherente de la población y de los componentes demográficos para el período “observado”

Con el método de conciliación demográfica se determina la población, por sexo y edad, del período observado y se define el nivel y estructura de los componentes demográficos. El proceso corresponde a un análisis crítico de las diferentes fuentes de información con criterios demográficos, donde se combinan técnicas estadísticas con el conocimiento y la experiencia acumulada sobre las particularidades y falencias de la información disponible.

Se construyen a partir del método de componentes demográficos por cohortes (MCDC) basado en la aplicación de la ecuación compensadora, para cada cohorte de edad:

$$\text{Población final} = \text{Población Inicial} + \text{Nacimientos} - \text{Defunciones} + \text{Inmigración} - \text{Emigración}$$



Acompañamiento metodológico del proceso

- La generación de las Estimaciones y Proyecciones de Población ha contado con el apoyo y trabajo conjunto del Centro Latinoamericano y Caribeño de Demografía (CELADE), división de Población de la CEPAL.
-
- El proceso cuenta con un comité asesor permanente que ha acompañado y asesorado al INE en el proceso de generación de las estimaciones y proyecciones de población. Integrantes del comité:
 - **Alejandra Abufhele**
 - **Martina Yopo**
 - **David Bravo**
 - **Rubén Castro**
 - **Fabiana Del Popolo**

Adicionalmente, el INE convocó mesas de trabajo con representantes de la academia, el sector público, centros de estudio y la sociedad civil para recoger aportes técnicos en fecundidad, mortalidad y migración internacional, que fortalecieron el proceso de proyección de la población.

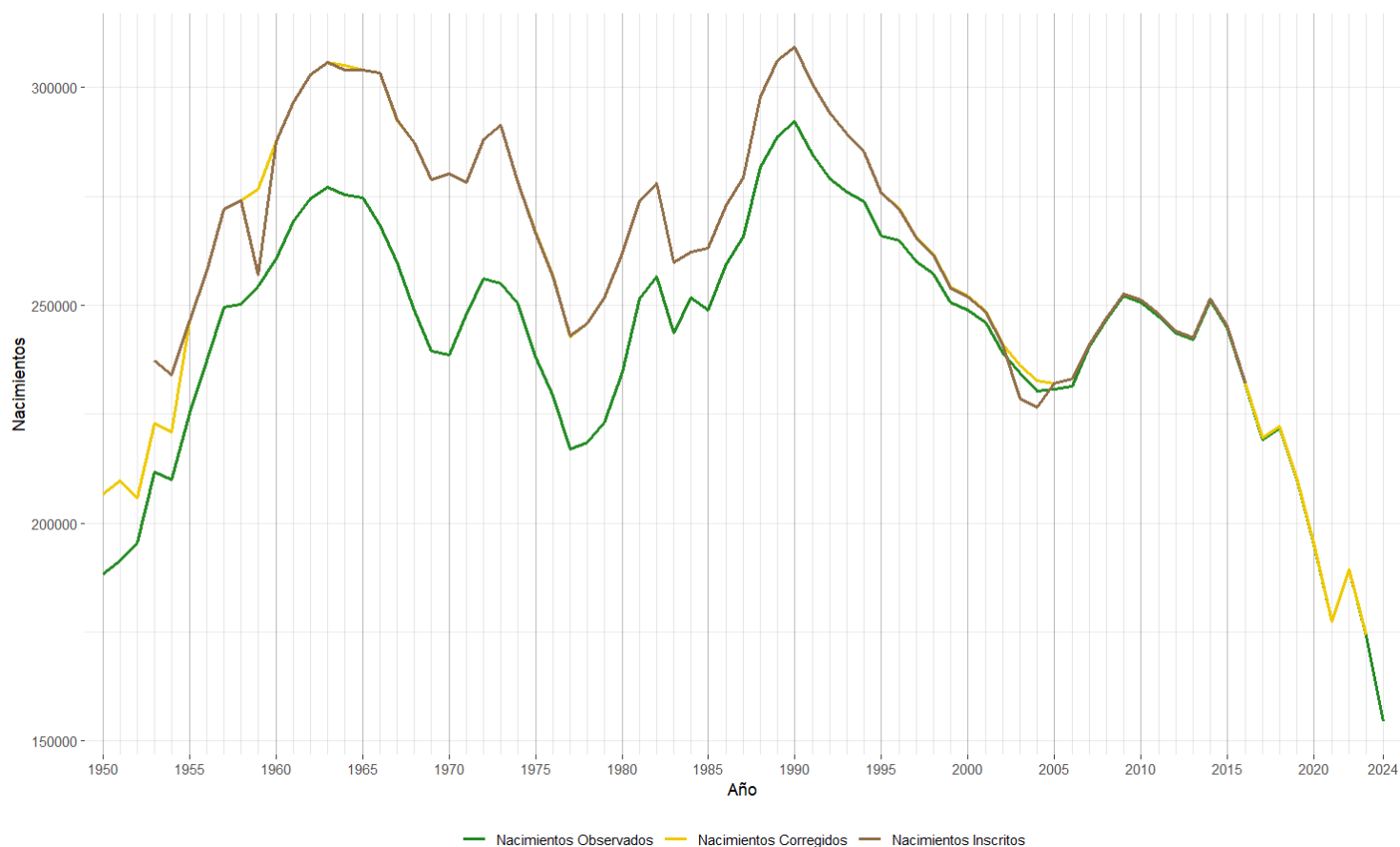


2

Estimación de los componentes demográficos

Estimación de los nacimientos

Nacimientos observados, corregidos e inscritos 1950-2024(p)

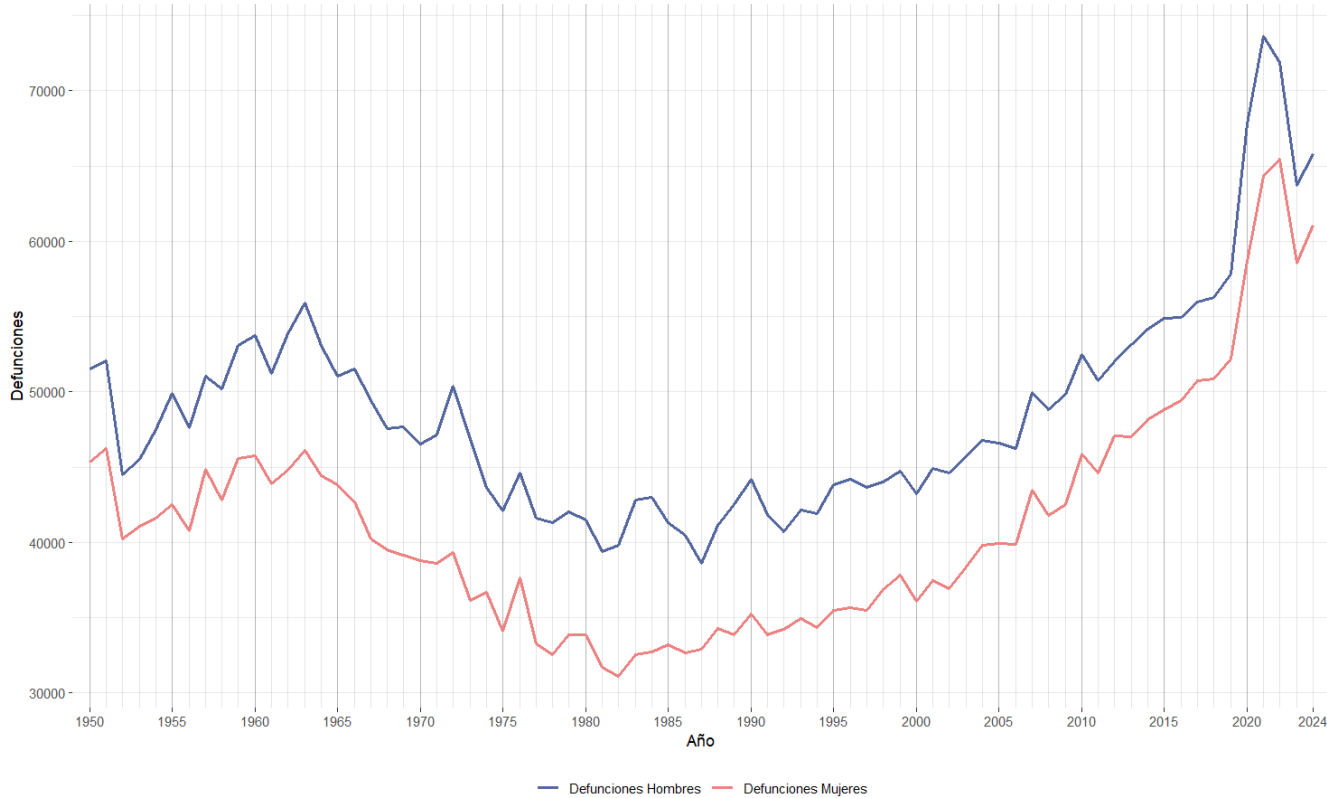


Se integró la información del período 1953 y 2022 contenida en los Anuarios Estadísticos publicados por el INE, las inscripciones preliminares para los años 2023–2024 y los nacimientos corregidos provisionales 2018–2024, consolidándolos en una única base de datos que contenía la información de la serie de nacimientos inscritos (INE, 2025a).

Finalmente, se estimaron los nacimientos iniciales utilizando el Método de Inscripciones Tardías, expuesto en INE-CELADE (1990).

La distribución por sexo de la serie estimada se efectuó a partir del índice de masculinidad de la serie de nacimientos observados. Del mismo modo, la estructura por edad de la madre se estimó a partir de la proporción de nacimientos observados según edad de la madre.

Defunciones inscritas de hombres y mujeres 1950-2024(p)



Estimación de las defunciones

A diferencia de los nacimientos, para los registros de defunciones no existe una serie oficial que calcule una serie de “defunciones corregidas” y tampoco existe una serie distinta a la de “defunciones inscritas”. Ello se debe a que, incluso en la década de 1950, se señalaba que no existe evidencia de omisiones en las defunciones observadas, por lo que la serie de defunciones sería prácticamente, completa. Esto porque se considera que el plazo entre las defunciones y su inscripción es muy breve (SNEC, 1955; INE, 2020).

Con base a estos planteamientos, se decidió estimar una omisión para obtener una serie de defunciones corregidas en base a las estadísticas de defunciones disponibles desde 1950, además de ajustar los casos con sexo indeterminado, sin edad o con edades superiores a los 120 años.



Estimación del saldo migratorio

La **estimación del saldo migratorio representa uno de los mayores desafíos para la demografía contemporánea**, debido principalmente a la escasez de fuentes de datos idóneas y/o las limitaciones que tienen, problemática ampliamente documentada por organismos como la División de Población de las Naciones Unidas o la Organización Internacional para las Migraciones (OIM).

En el caso de Chile, si bien esta brecha de información se ha abordado mediante la incorporación de encuestas y en especial de registros administrativos para fortalecer las estadísticas oficiales, estas fuentes presentan limitaciones técnicas en términos de cobertura y exhaustividad.

Los **flujos migratorios han aumentado y modificado sus patrones y estructuras en el último tiempo**, acompañados frecuentemente por situaciones de conflicto ya sea social, económico o climático, lo que ha aumentado los movimientos por pasos irregulares y de migrantes indocumentados, haciendo aún más difícil su seguimiento y su estudio.

En el caso de Chile se ha observado en las últimas décadas un aumento relevante en el flujo de entradas de personas extranjeras al país, lo que ha dado pie a la generación de distintas operaciones estadísticas que buscan generar información, destacando la estimación de personas extranjeras (INE-Sermig, 2024) y el boletín de movimiento internacional de pasajeros (INE, 2025b). La irregularidad de los flujos también es un desafío para la medición precisa de la migración en el país, la cual ha sido abordada a través de un trabajo colaborativo entre instituciones del Estado.

Fuentes de datos utilizadas



Censos de
población
y vivienda



Registros
administrativos
y estadísticos



Encuestas
a hogares

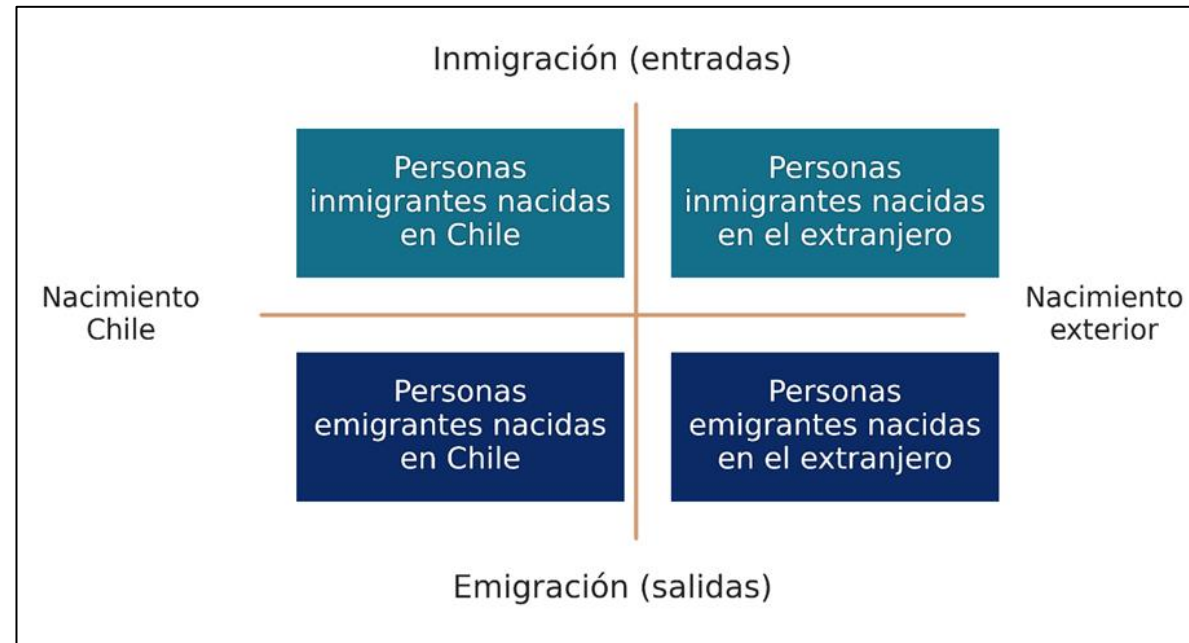


Otras estimaciones
y proyecciones
de población

Definiciones conceptuales de la migración

Naciones Unidas (2025) define a un migrante internacional en base al cambio del país de residencia habitual. Así, en las EEPP, el **saldo migratorio** muestra la población que cambia su residencia habitual; asume o deja Chile como su lugar de residencia habitual.

La migración internacional se puede medir a través del **stock** y los **flujos** de población. El **stock de migrantes internacionales** se refiere al número total de migrantes internacionales presentes en un país en un momento específico. El **flujo de migración internacional** se refiere al número de personas que **entran (inmigran)** o **salen (emigran)** de un país durante un período de tiempo determinado, siendo una medida dinámica que captura los movimientos de la población.

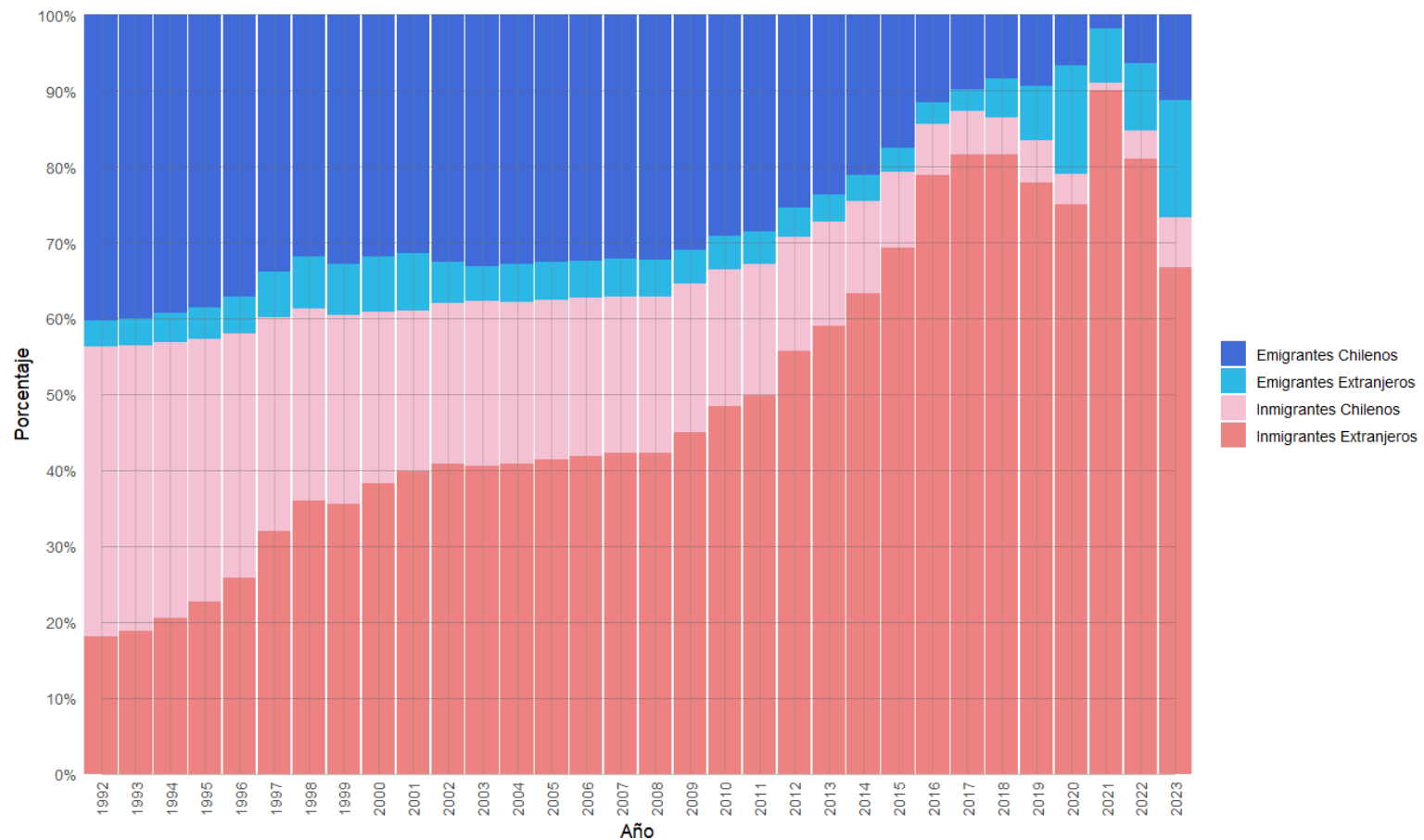


Método de estimación de la migración

La estimación del saldo migratorio siguió dos métodos diferentes para dos períodos: 1950 a 1991 y 1992-2024.

1950 a 1991: adaptación de la información a los requerimientos de estas EEP, para lo cual se llevó la información de las EEP pasadas dispuesta en períodos quinquenales y en grupos quinquenales de edad, a flujos anuales y a una estructura de población por edad simple hasta el grupo de 100 años y más.

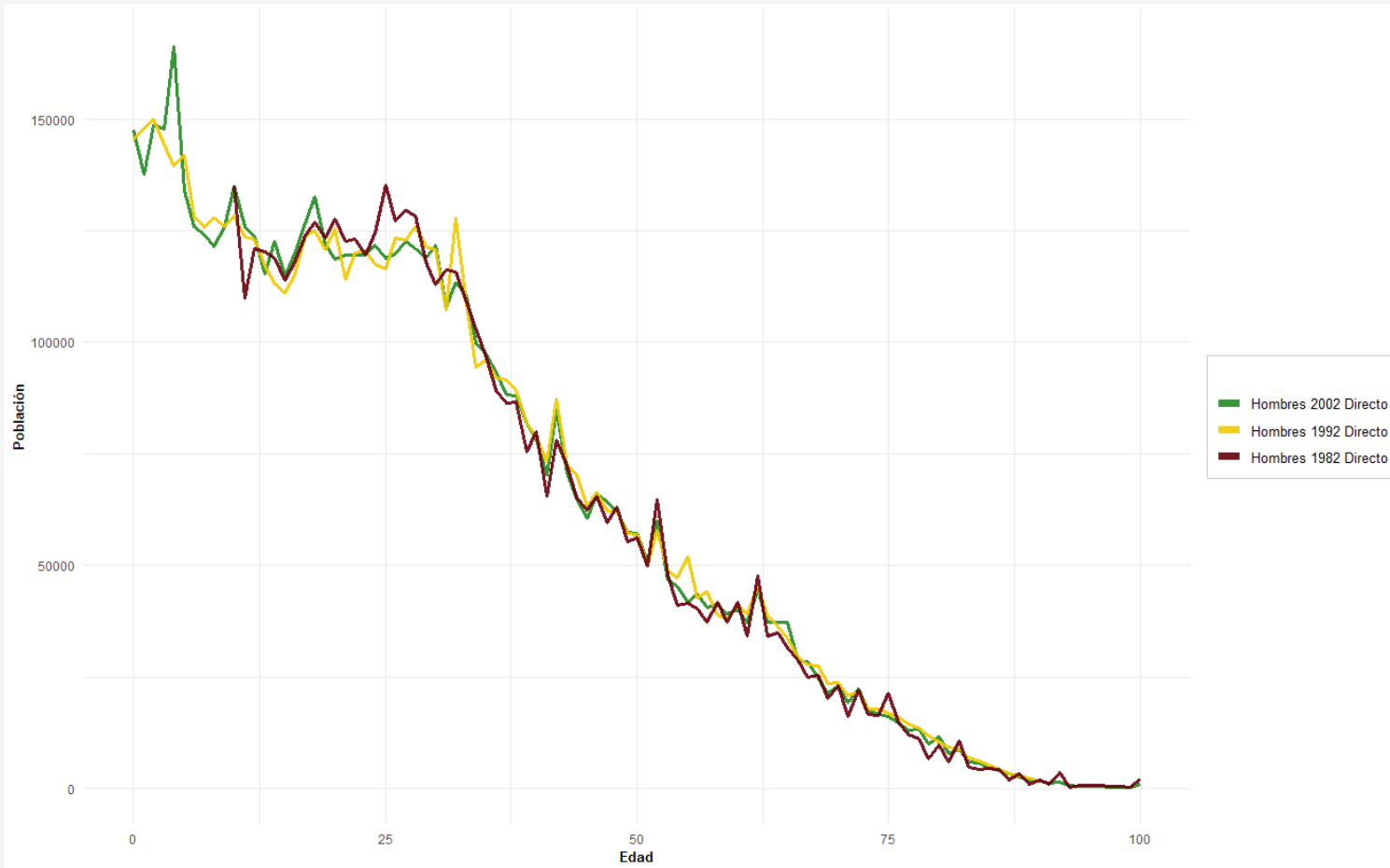
1992-2024: se realizó a partir de los cuadrantes. Para cada uno de ellos se realizaron estudios con las fuentes mencionadas y se tomaron decisiones en cuanto a: (a) el flujo anual, (b) el índice de masculinidad y (c) la estructura por edad. Con estas estimaciones se calculó el saldo migratorio total.





3 Estimación de a población

Población de hombres, censos de 1982, 1992 y 2002, trasladados al primero de enero de 1992

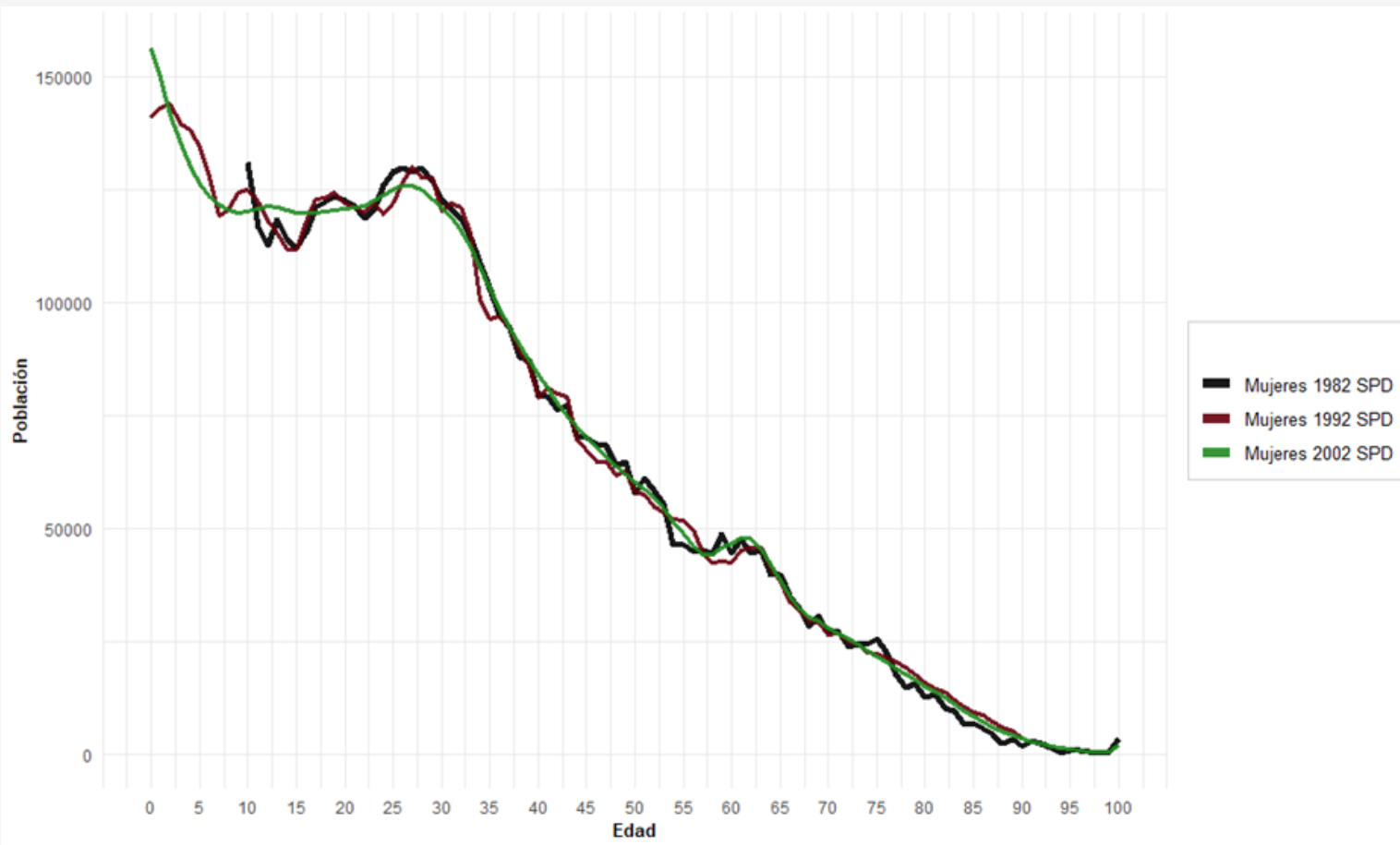


Estimación de la población

En términos generales, para la estimación del período 1992-2024 se utilizaron (desde 1950) los componentes de; nacimientos, defunciones y saldo migratorio. Además, se estableció una población inicial preliminar al primero de enero de 1992. Esta población forma parte de la ecuación compensadora y en conjunto con los componentes estimados permite generar las poblaciones desde 1992 hasta 2024, posteriormente se analiza la evolución de la población a través de todo el período, y se **contrasta** con otras fuentes de información; como los sucesivos censos, las diferentes estimaciones de sobrevivientes y los distintos registros, permitiendo realizar ajustes sobre la población inicial y/o sobre alguno de los componentes

Definición de la población 1992-2024

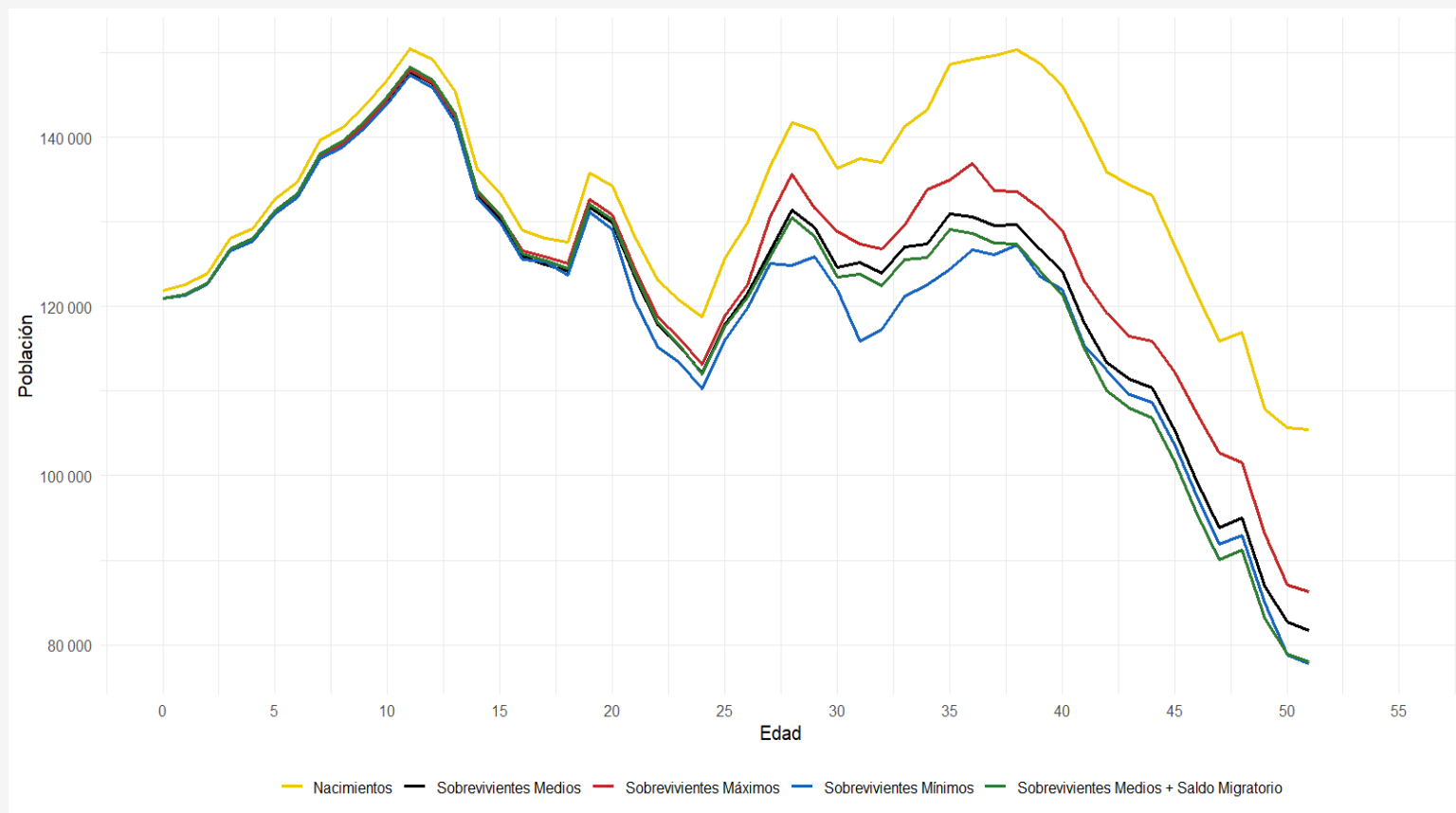
Población de mujeres, censos 1982, 1992 y 2002, sin preferencias de dígitos (SPD), trasladadas al 1 de enero de 1992



Con base a los censos de 1982, 1992 y 2002 se definió una población inicial para el primero de enero del año 1992, a partir de la cual se completó, a través de la ecuación compensadora, con los tres componentes anteriormente definidos, la población para todos los primeros de enero hasta el de 2024.

Para definir la población de 1992, se decidió seguir la metodología empleada por el Consejo Nacional de Población de México en las EEP 2010 (CONAPO, 2012). Esta metodología consiste en proyectar y/o retroproyectar poblaciones censales a una fecha, obteniendo así distintas poblaciones, por sexo y edad para la misma fecha, para luego seleccionar una de ellas para cada edad/sexo.

Estimación de mujeres sobrevivientes al año 2002



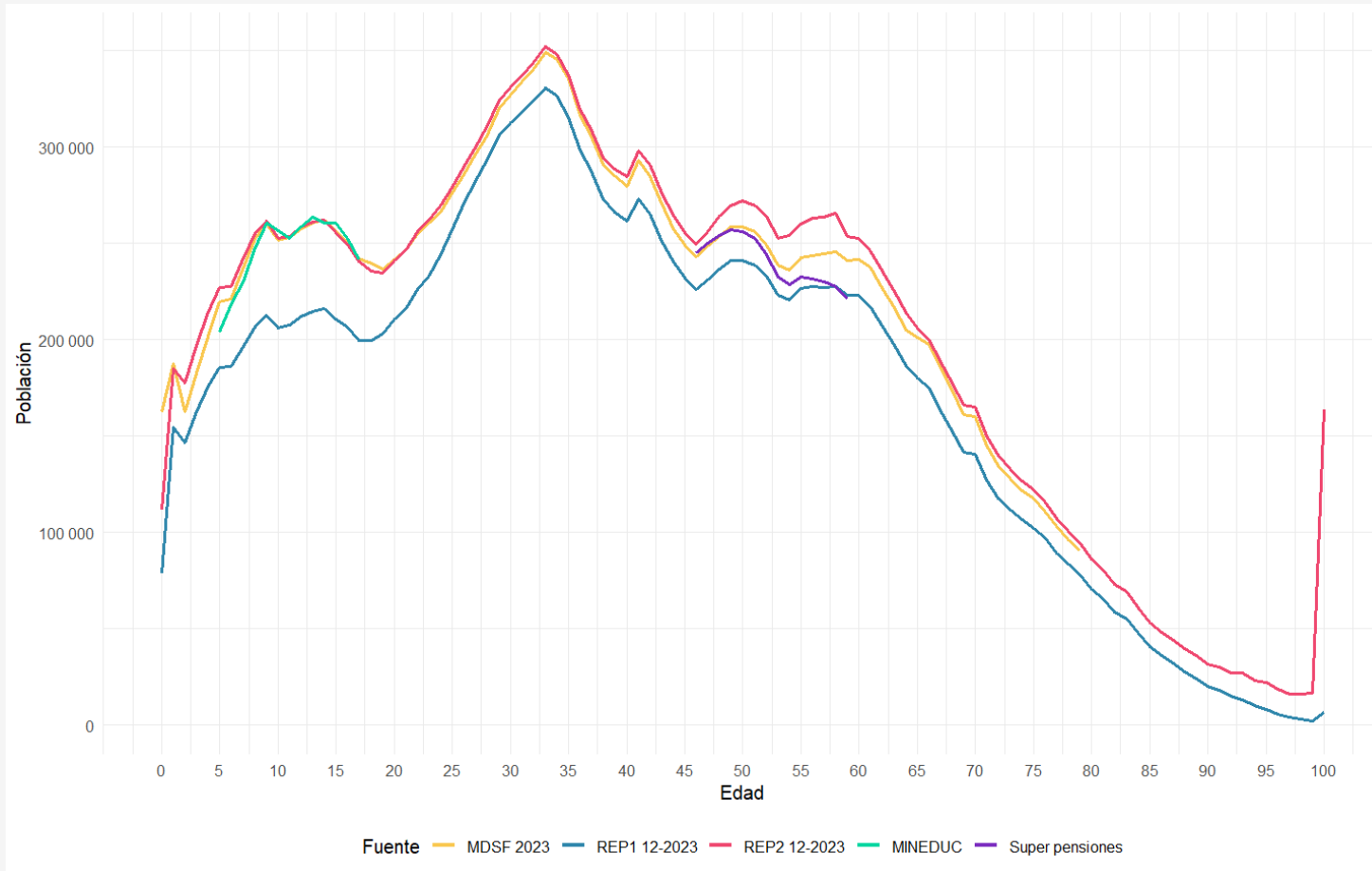
Contraste de la población

Para la información de contraste se utilizaron diversas fuentes durante el proceso de conciliación, lo que permitió realizar un **análisis crítico** de las poblaciones que se iban generando a través de los sucesivos ajustes. Cabe recordar, que ninguna de las fuentes de información permite realizar un contraste objetivo y absoluto, y tampoco se cuenta con un margen de error conocido.

- Censos de población.
- Indicadores de cobertura censal.
- Indicadores de evolución de la población y de los componentes demográficos.
- Sobrevivientes.
- Registros administrativos.

Contraste de la población

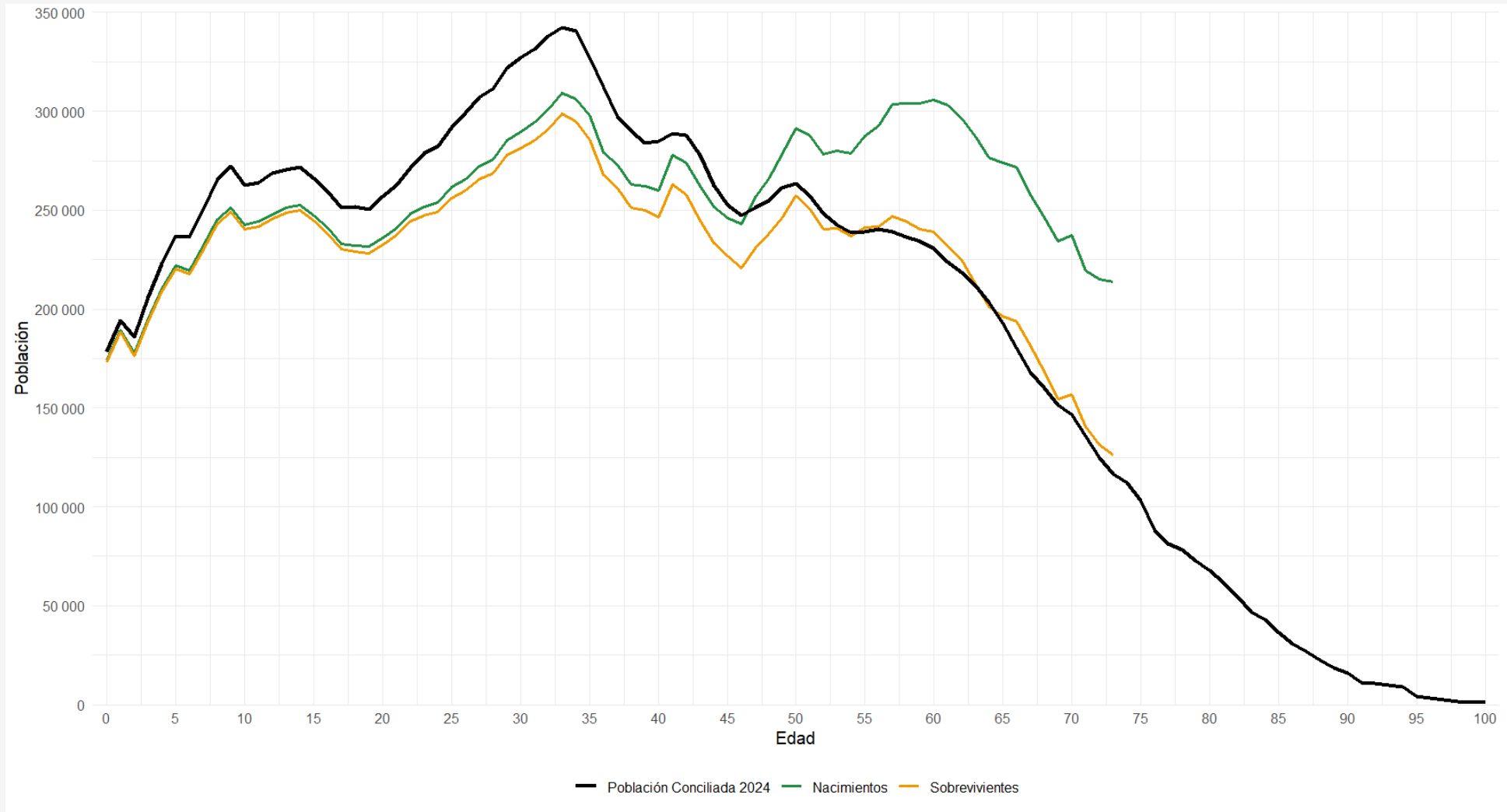
Población total según fuentes administrativas, diciembre 2023 – enero 2024



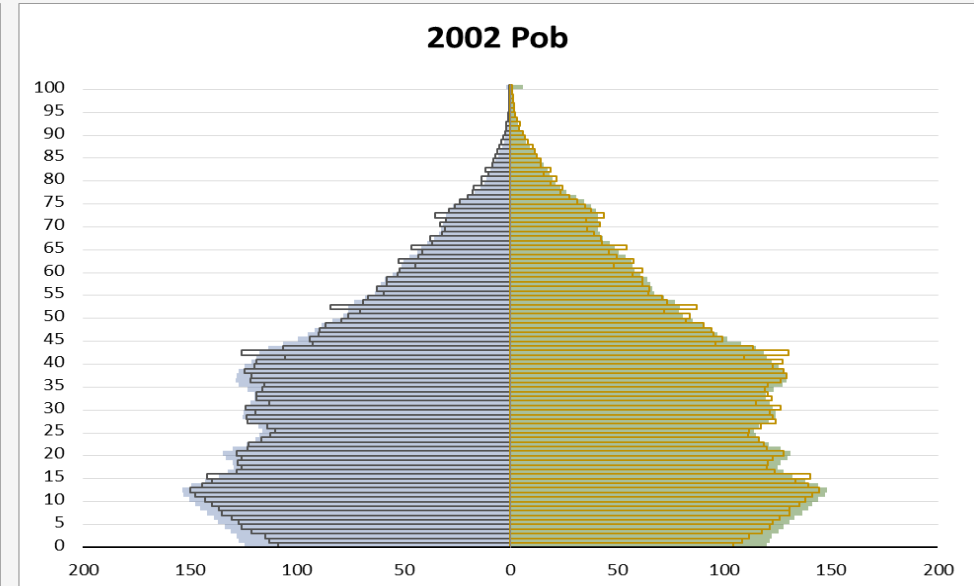
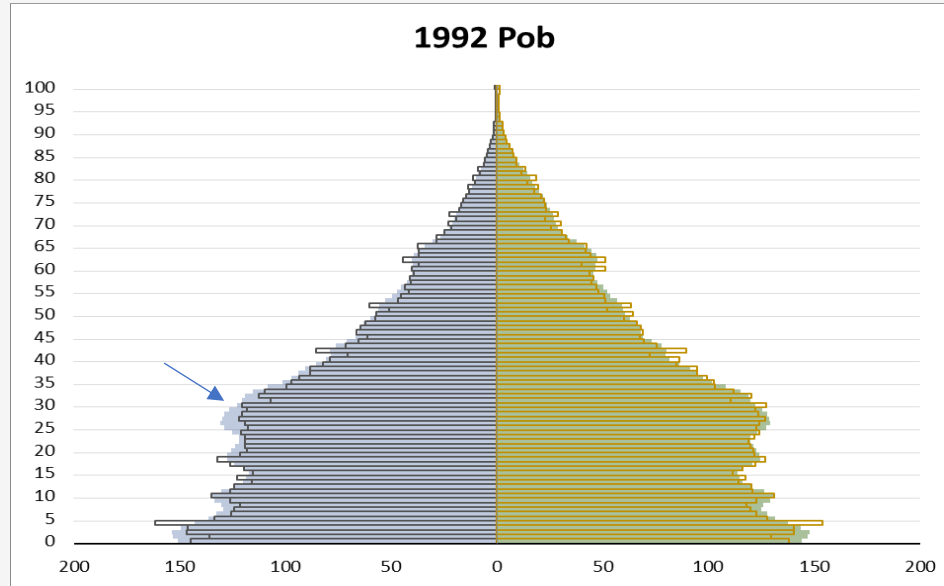
Para la información de contraste se utilizaron diversas fuentes durante el proceso de conciliación, lo que permitió realizar un **análisis crítico** de las poblaciones que se iban generando a través de los sucesivos ajustes. Cabe recordar, que ninguna de las fuentes de información permite realizar un contraste objetivo y absoluto, y tampoco se cuenta con un margen de error conocido.

- Censos de población.
- Indicadores de cobertura censal.
- Indicadores de evolución de la población y de los componentes demográficos.
- Sobrevivientes.
- Registros administrativos.

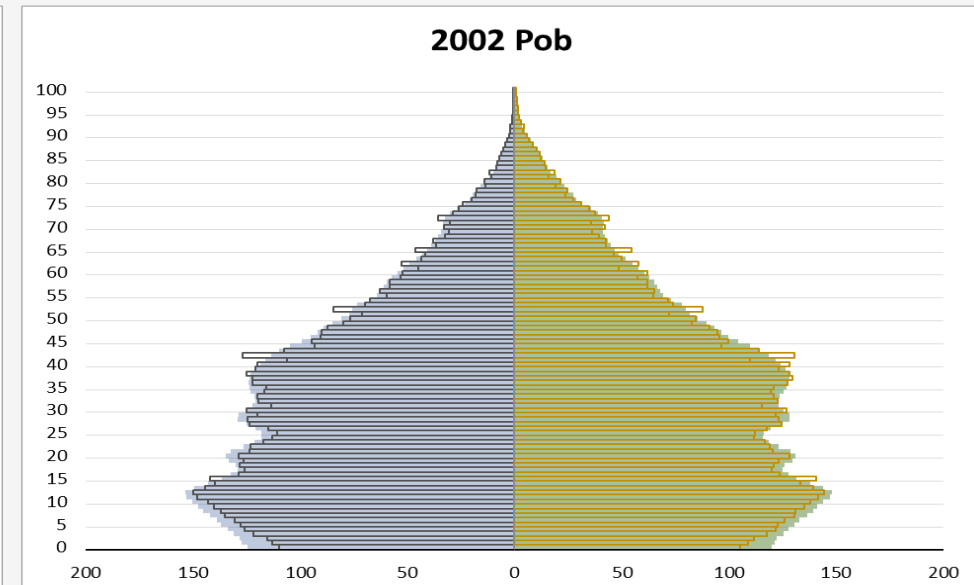
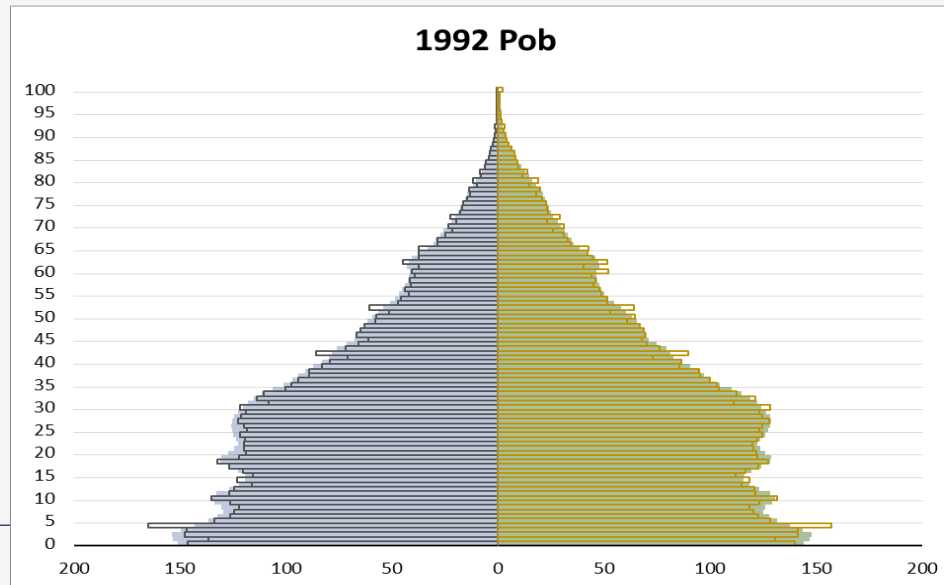
Población conciliada de 2024, nacimientos y sobrevivientes trasladados al año 2024



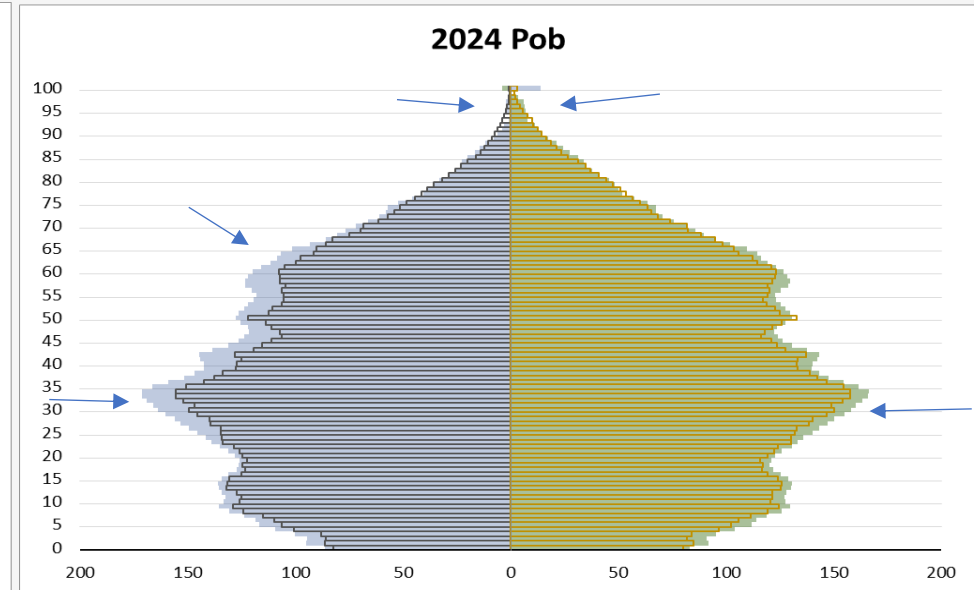
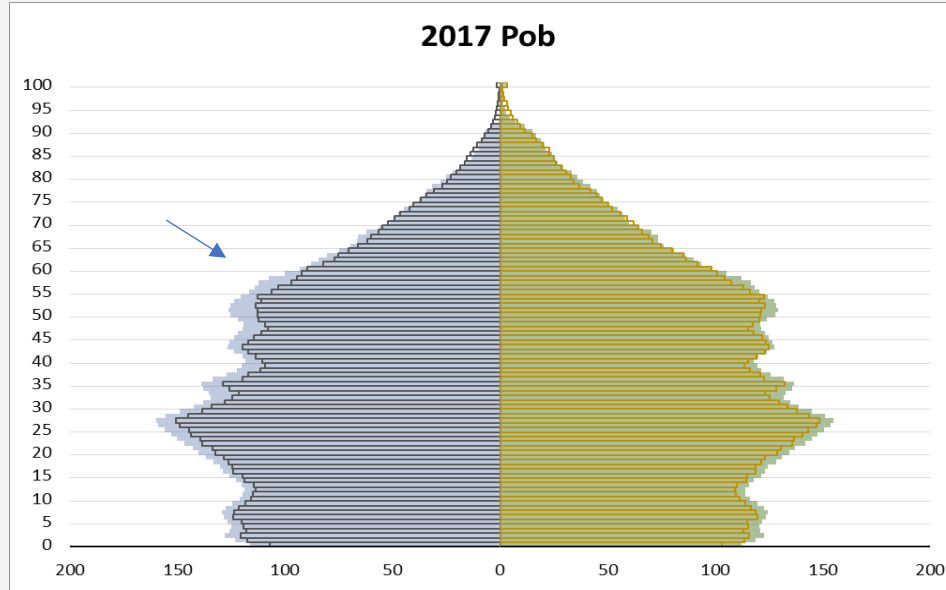
Población sin conciliar



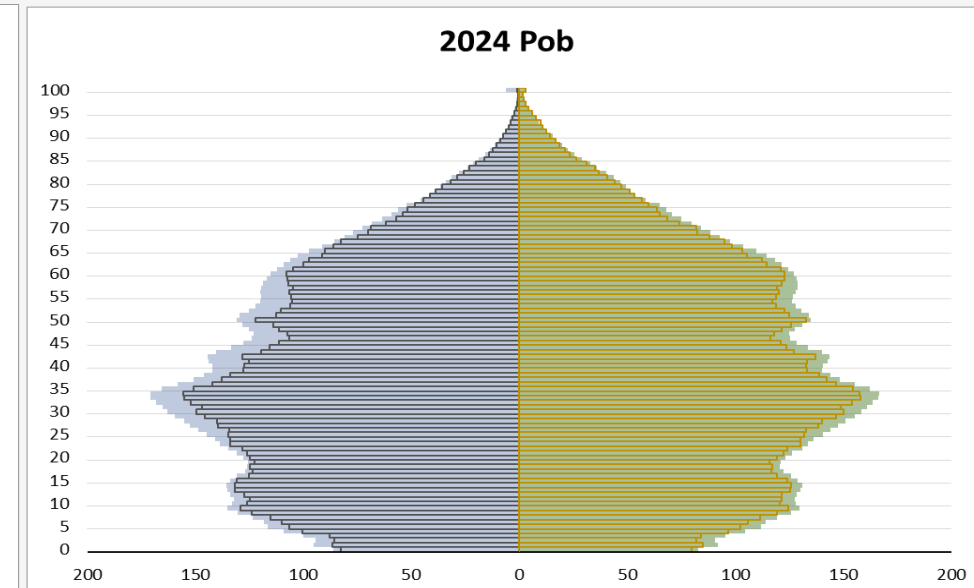
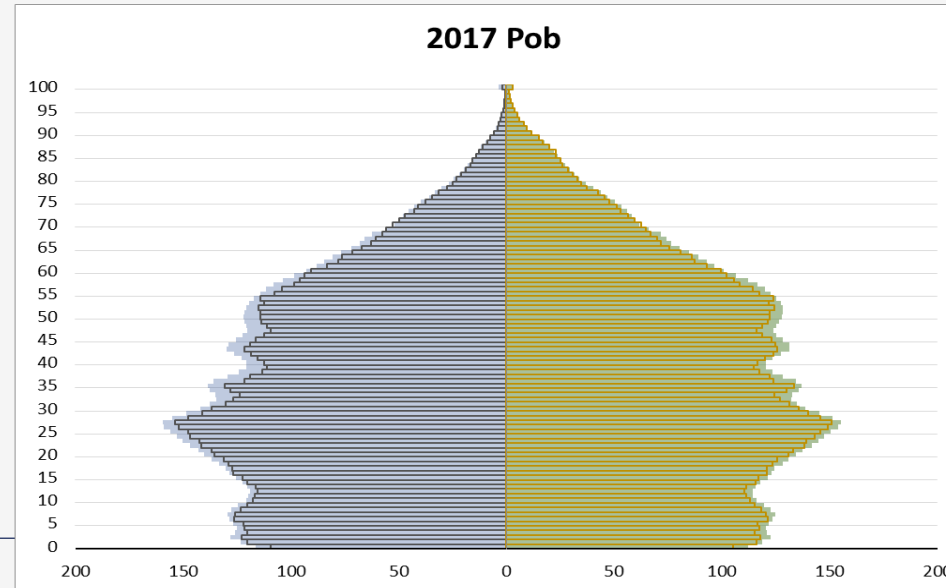
Población conciliada



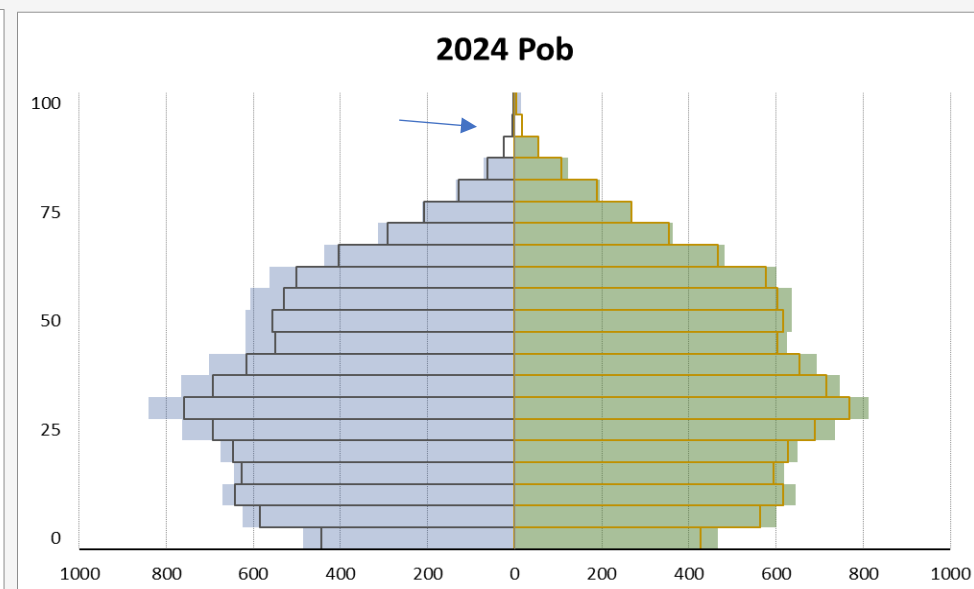
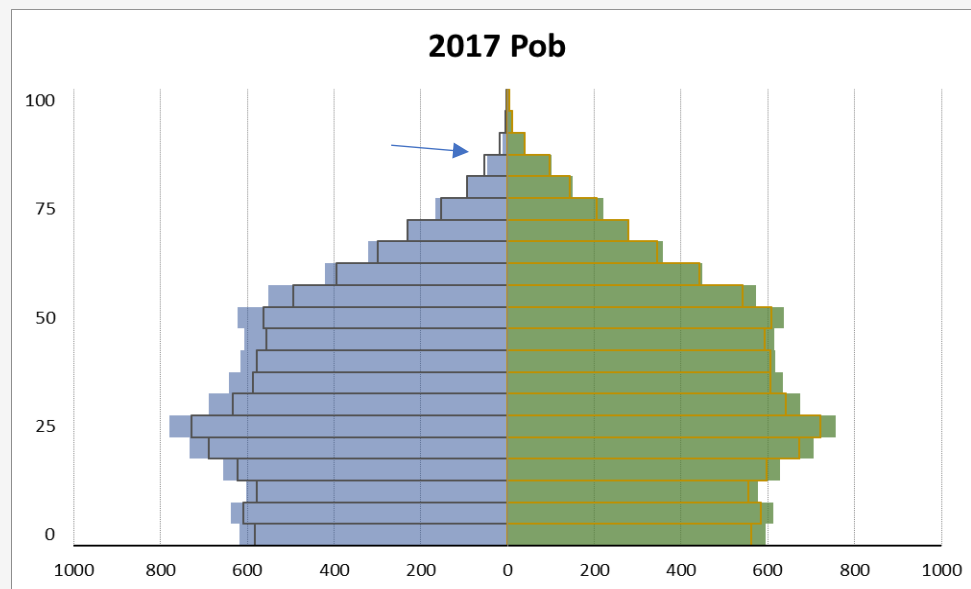
Población sin conciliar



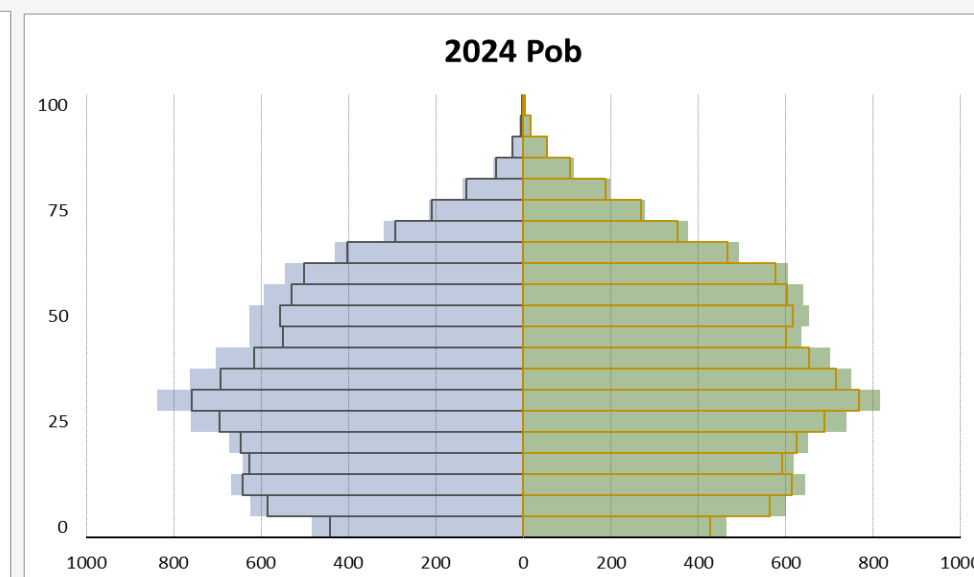
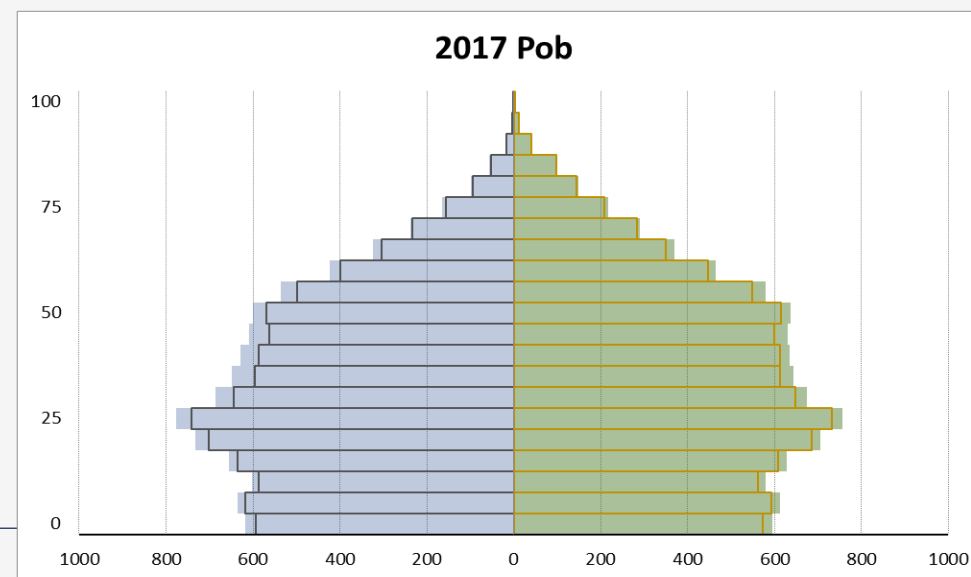
Población conciliada



Población sin conciliar



Población conciliada



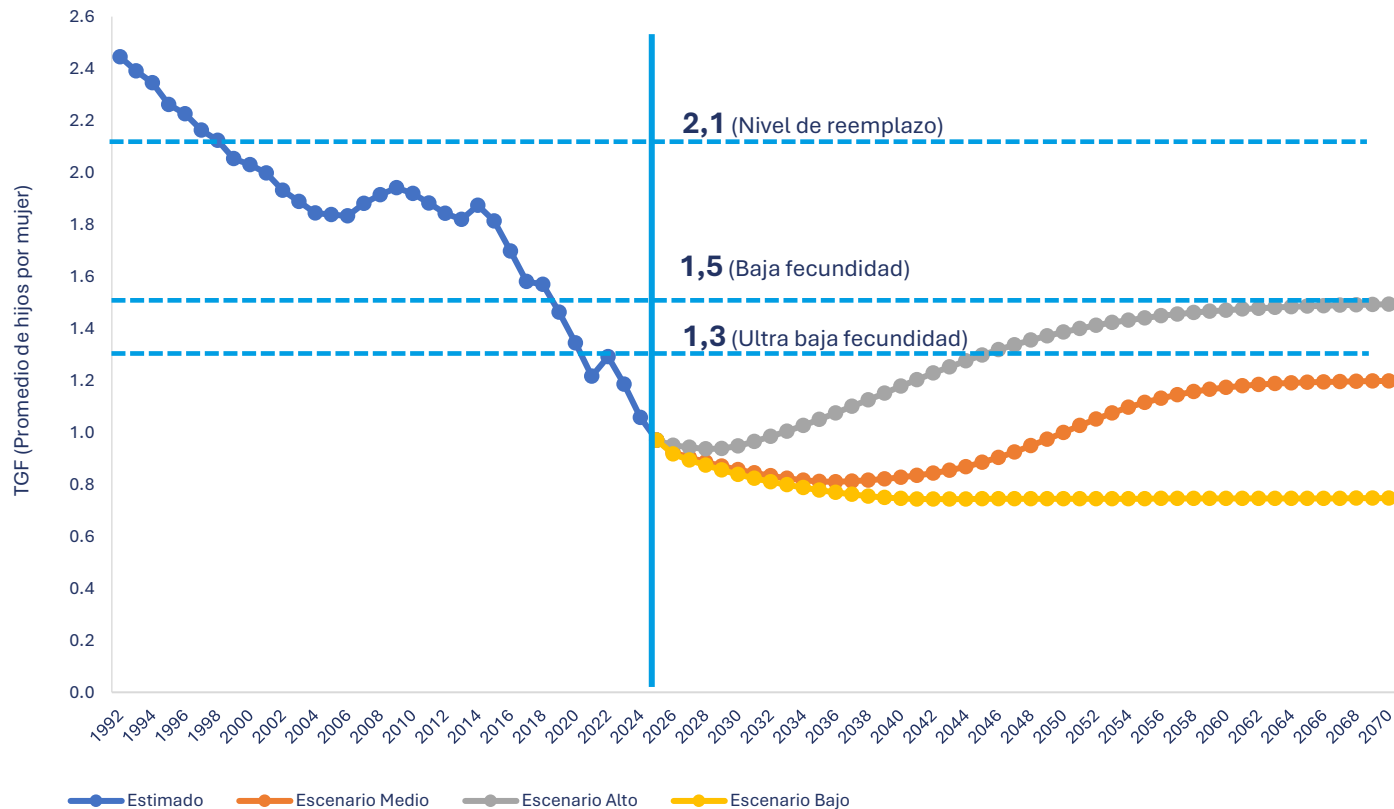


4

Proyección de los componentes demográficos y de la población

Estimación y proyección de la fecundidad

Tasa Global de Fecundidad (TGF) estimada y proyectada (distintos escenarios), 1992-2070

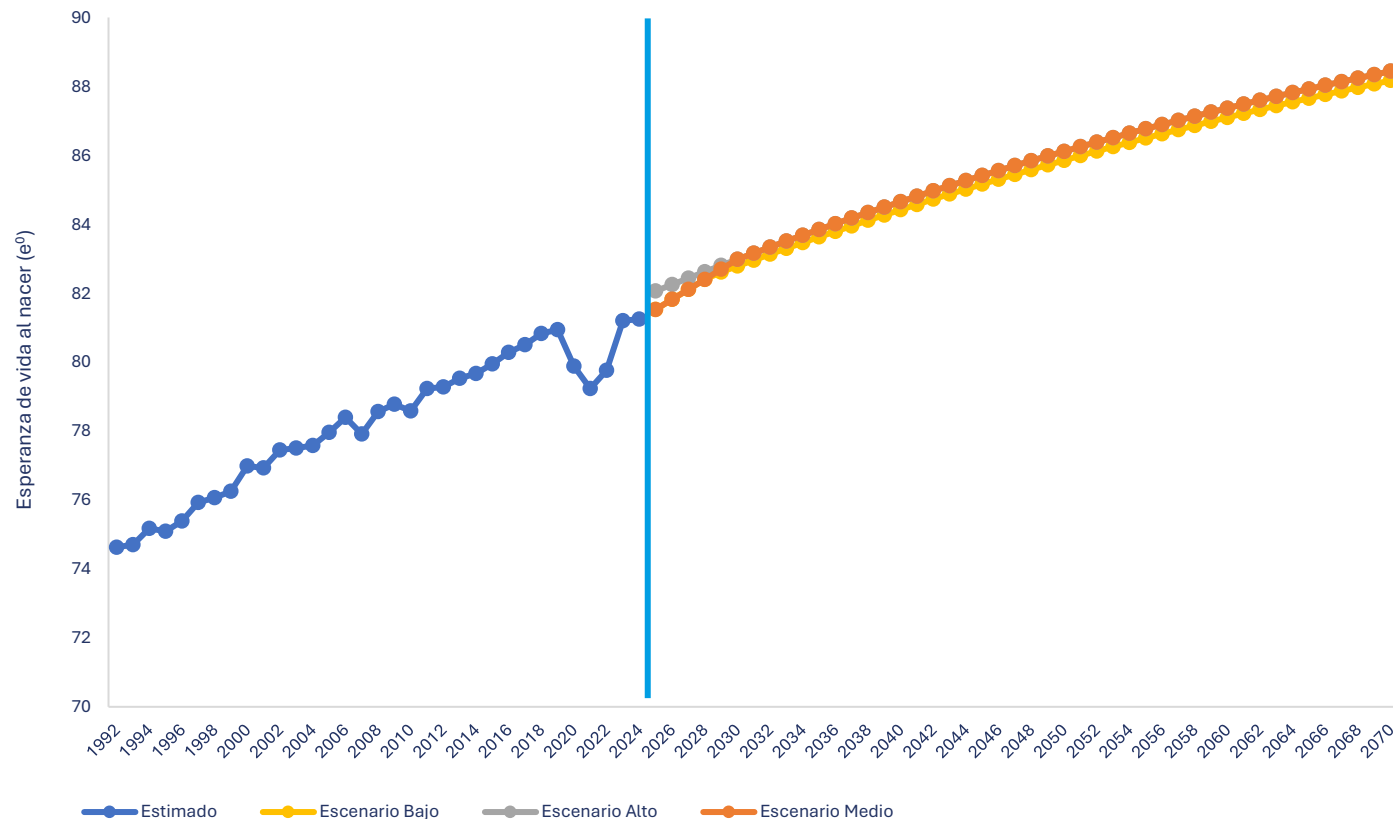


La fecundidad en Chile ha presentado un acelerado descenso. En 1992 se estimaban 2,4 hijos por mujer, mientras que al iniciar la década de 2000 ésta descendió bajo el nivel de reemplazo (2,1 hijos por mujer).

Se proyecta, utilizando el escenario medio, que la Tasa Global de Fecundidad (TGF) disminuya a 0,97 hijos por mujer en 2025, continúe descendiendo hasta mediados de la próxima década y posteriormente experimente una recuperación gradual, alcanzando niveles cercanos a 1,2 hijos por mujer hacia el final del período de proyección.

Estimación y proyección de la esperanza de vida

Esperanza de vida al nacer (e^0) estimada y proyectada (distintos escenarios), 1992-2070

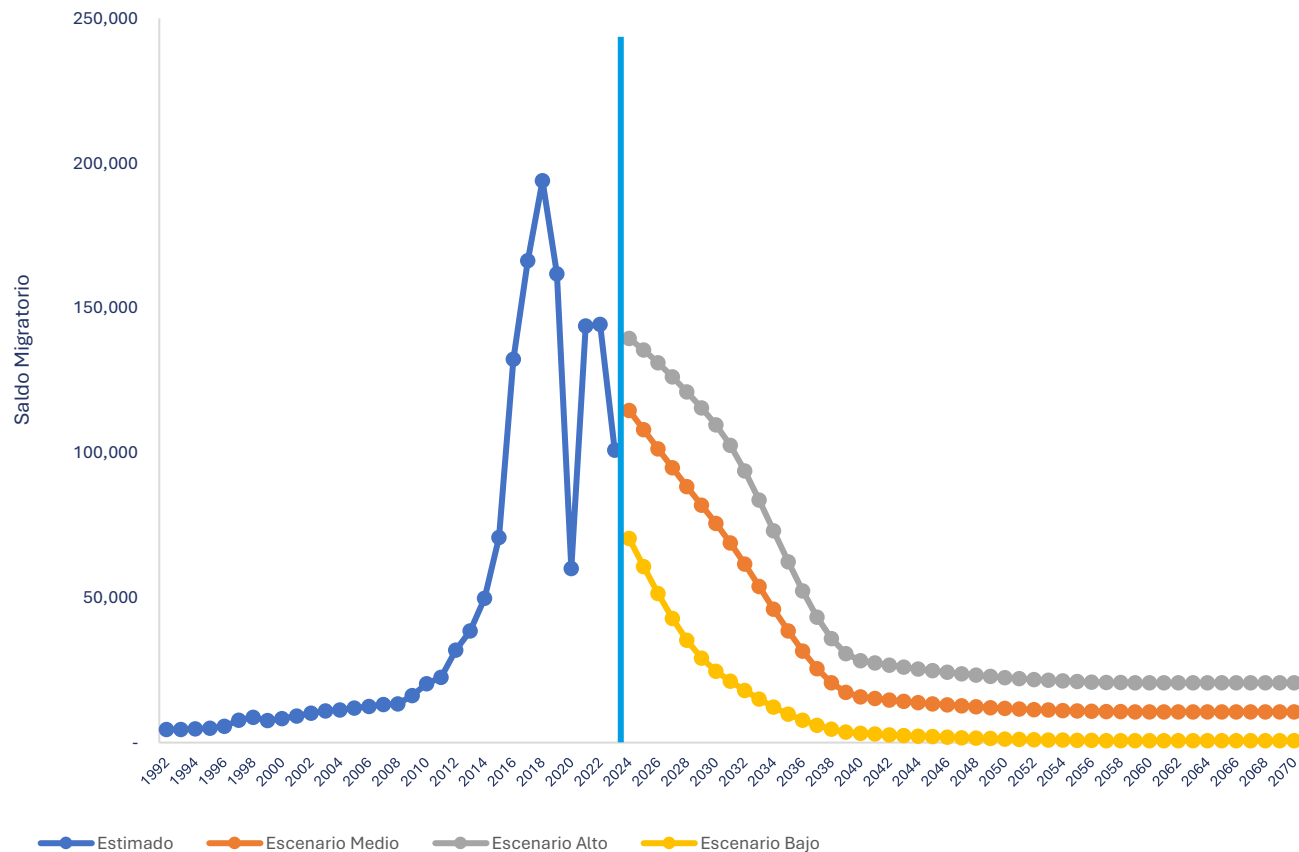


La esperanza de vida al nacer (e^0) ha mantenido un aumento sostenido en el tiempo. En 1992 se estimaba que una persona en promedio vivía 74,6 años, mientras que, utilizando el escenario medio, se proyecta que al 2070 la esperanza de vida al nacer sea de 88,4 años (86,7 en el caso de los hombres, 90,2 para las mujeres).

El efecto del COVID-19, no se circunscribió sólo a los años de pandemia, en el que se estima un descenso de la esperanza de vida en 1,7 años entre 2019 y 2021, sino que también la recuperación ha sido más lenta de lo esperado inicialmente.

Estimación y proyección del saldo migratorio

Saldo migratorio estimado y proyectado (distintos escenarios), 1992-2070



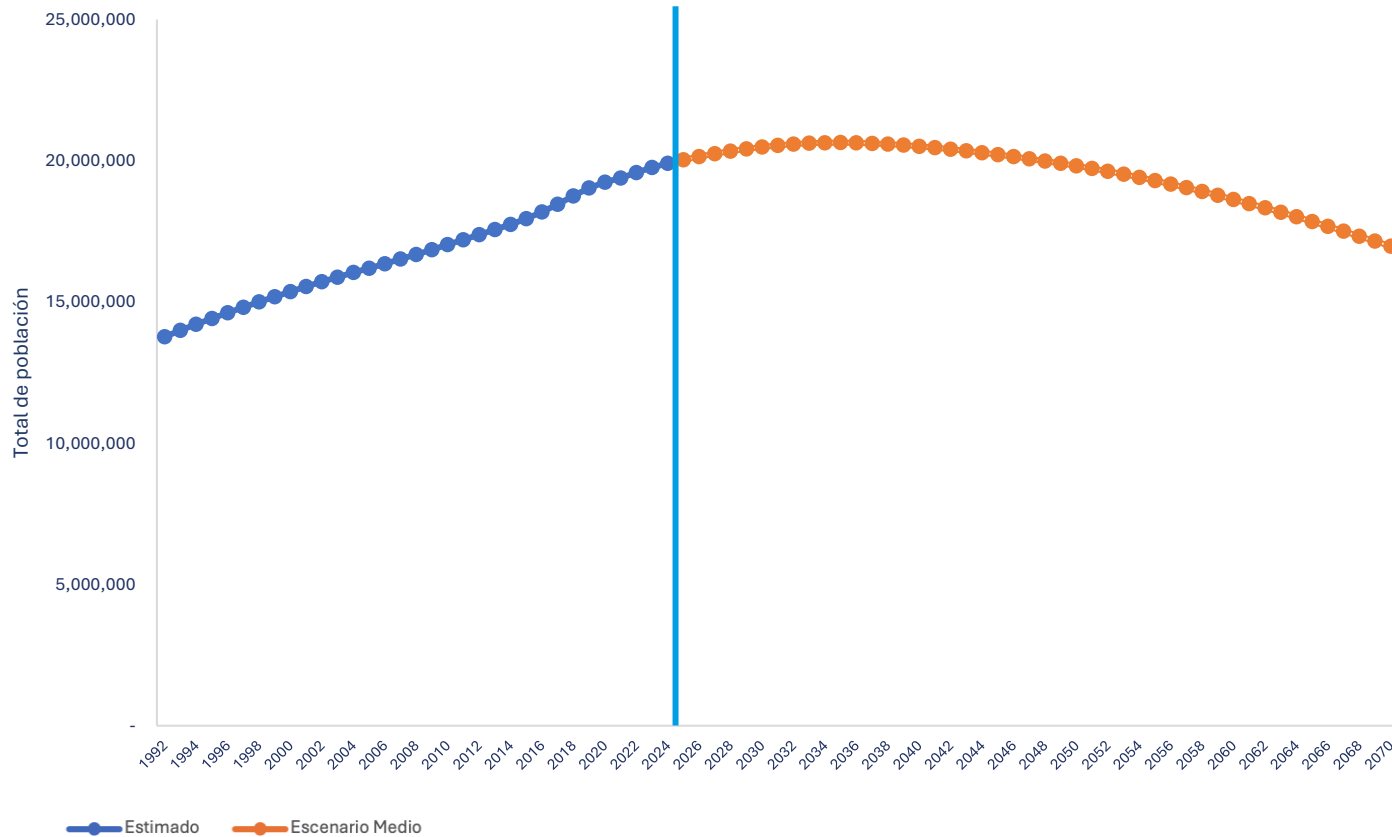
Chile ha experimentado cambios importantes en su saldo migratorio internacional —definido como la diferencia entre la inmigración y la emigración—. El saldo migratorio alcanzó un nivel cercano a 200 mil personas en 2018.

La pandemia de COVID-19 y las restricciones a la movilidad internacional redujeron los niveles previos; sin embargo, en 2021 y 2022 se estiman valores en torno a 140 mil personas anuales.

Utilizando el escenario medio, las proyecciones suponen una reducción progresiva del saldo migratorio en el mediano plazo, con una estabilización hacia el año 2040. Los supuestos de la migración internacional, requieren de un monitoreo permanente para su eventual actualización.

Estimación y proyección de la población total

Población total estimada y proyectada, 1992-2070



Para el año 2026, se proyecta que la población de Chile alcance las 20.150.948 personas.

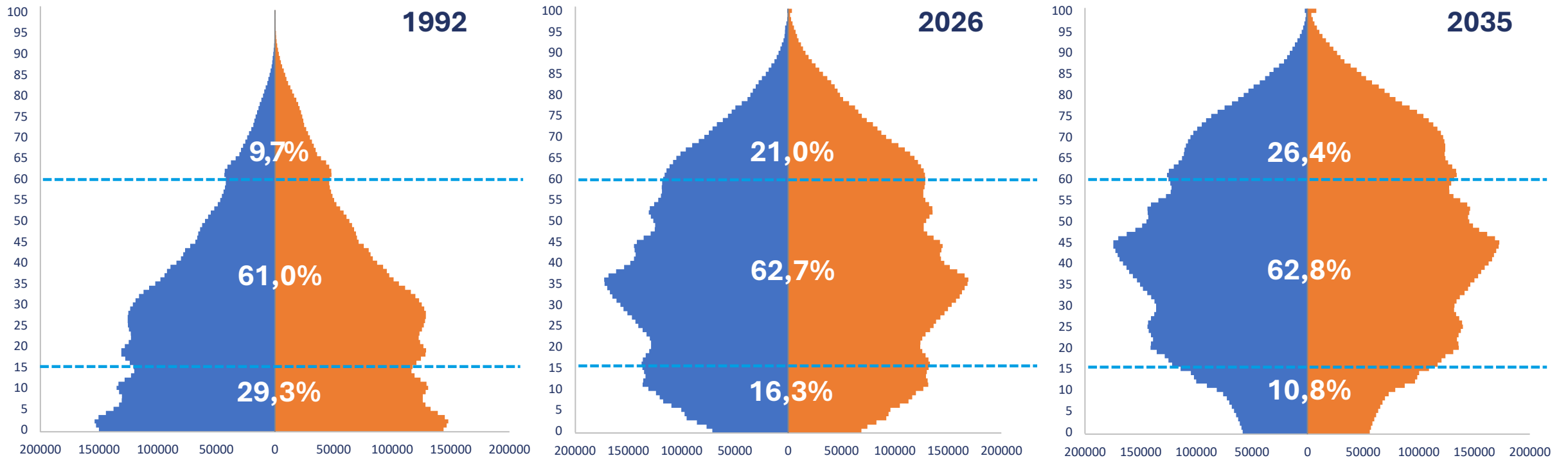
Se proyecta que el crecimiento natural - diferencia entre nacimientos y defunciones - sea negativo a partir de 2028.

Se proyecta que la población total continúe creciendo hasta mediados de la próxima década (2035), con 20.643.490 personas, lo que representa un aumento de 2,4% respecto de 2026.

A partir de 2036, se proyecta un descenso poblacional gradual, hasta alcanzar en torno a 17 millones en 2070.

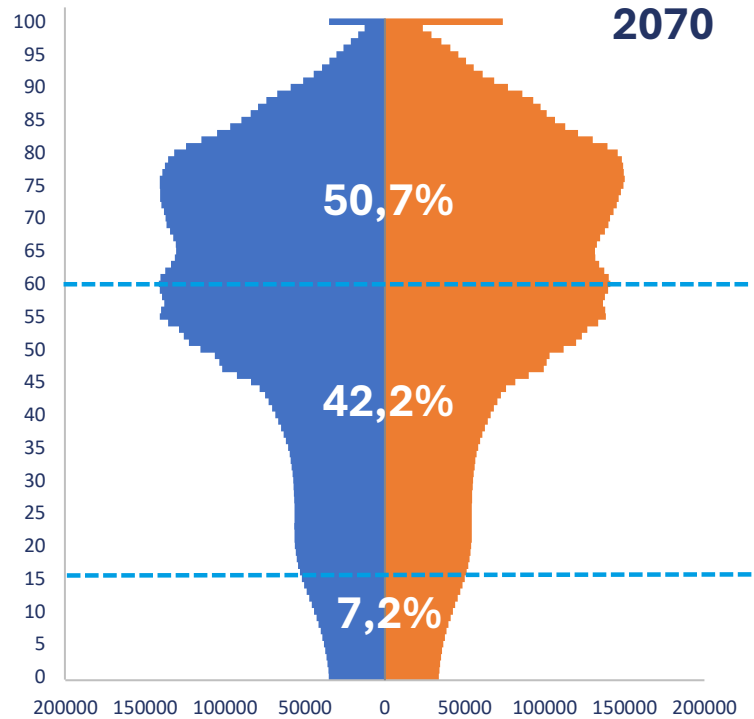
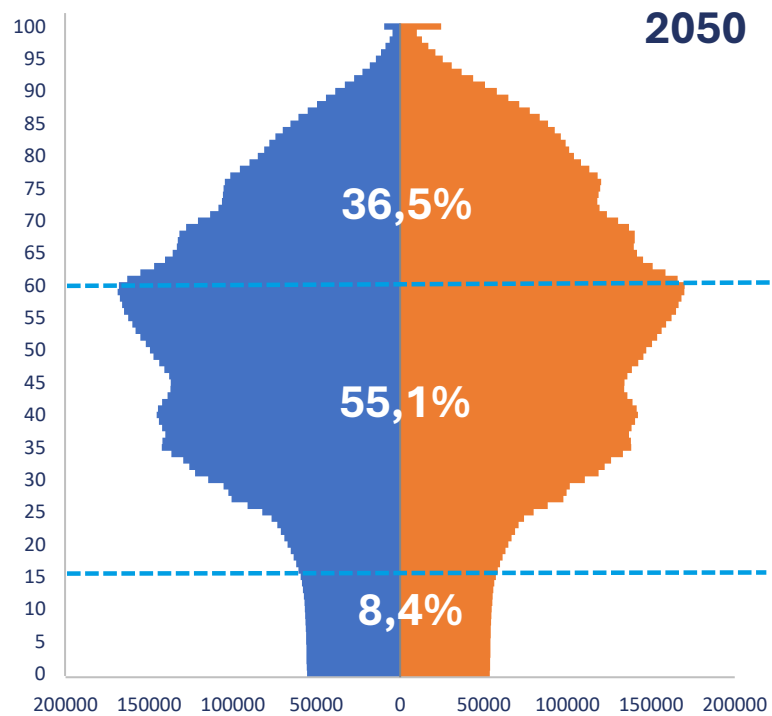
Pirámides de población 1992 - 2026 - 2035

Población por edad y sexo, estimada y proyectada 1992-2026-2035



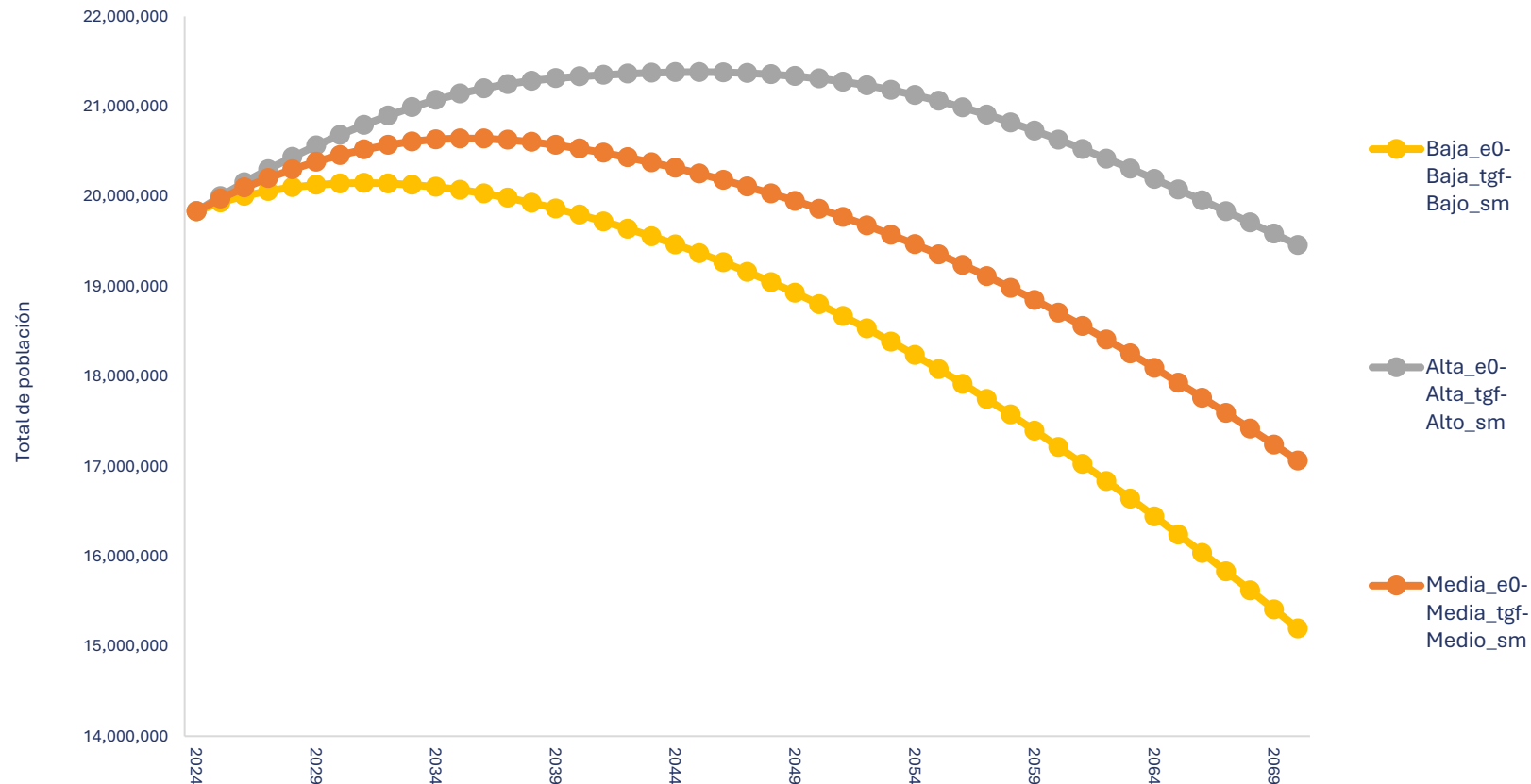
El descenso sostenido de la fecundidad ha reducido la base de la pirámide poblacional, tendencia que se proyecta continuará en los próximos años, dando lugar a cohortes sucesivas de menor tamaño.

Población por edad y sexo, proyectada 2050-2070



Para el año 2070, la población de la tercera edad (60 años o más) sería poco más de la mitad de la población del país.

Población total según escenarios de proyección: Mortalidad (e0), Fecundidad (tgf) y Saldo Migratorio (sm), 2024-2070



Si bien se presenta y proyecta un escenario para las estimaciones y proyecciones de población, la institución evaluó distintas hipótesis y escenarios futuros. El devenir de la población está sujeto al comportamiento de estos escenarios en el tiempo.



5

Conclusiones



Chile se encuentra en un período de transición acelerada de la estructura de la población.



De acuerdo a las estimaciones y proyecciones de población, la población total del país podría comenzar a descender a mediados de la próxima década.



Entre el año 2027 y 2028, se proyecta que el número de defunciones supere al número de nacimientos, dando inicio a un periodo de crecimiento natural negativo.



Estas proyecciones responden a los supuestos de evolución futura de los tres componentes demográficos, los cuales fueron definidos como escenarios plausibles a partir de un proceso de análisis técnico. Estos supuestos están sujetos a continua revisión y actualización en el tiempo.



Publicación y próximos pasos

Próximamente se harán las entregas de las estimaciones y proyecciones de la población a nivel regional y comunal. La entrega de resultados regionales se realizará en el **segundo semestre de 2026**.

Los resultados nacionales de las **Estimaciones y Proyecciones de Población para el período 1992–2070**, así como el detalle de la metodología, están disponibles en el sitio web del INE:

www.ine.gob.cl

